



MINISTÈRE
DE LA CULTURE

*Liberté
Égalité
Fraternité*

Rendez-vous aux jardins

La vue



5, 6, 7
juin
2026

Dossier de presse
Île-de-France

rendezvousauxjardins.fr

#RDVJ





Éditorial de Catherine Pégard, ministre de la Culture

Les jardins, un patrimoine vivant à partager

Les jardins font partie de ces lieux où le temps semble suspendre son cours, où la nature, patiemment guidée par la main de l'homme, dialogue avec les saisons, la lumière et le regard. À la fois œuvre vivante et espace d'intimité, il incarne une promesse d'équilibre, une invitation à la contemplation, une expérience sensible qui s'adresse à l'esprit et aux sens.

Du 5 au 7 juin 2026, la 23^e édition des Rendez-vous aux jardins invite chacun à franchir le seuil de ces univers singuliers, parfois secrets, toujours inspirants. Partout en France, des milliers de jardins – historiques, contemporains, publics ou privés – ouvriront leurs portes pour révéler la diversité et la vitalité d'un patrimoine en perpétuelle évolution. Ils racontent nos territoires, témoignent de savoir-faire d'excellence et expriment un art de vivre profondément ancré dans notre culture.

Le thème choisi de cette édition, « Les cinq sens au jardin : la vue », met à l'honneur le regard. Regarder un jardin, c'est certes en percevoir les contours, mais c'est aussi entrer dans une composition, en saisir les lignes de force, en éprouver les nuances et les jeux de lumière. C'est aussi apprendre à voir autrement, à affiner son regard, à se laisser surprendre.

Cette année, une attention particulière sera portée à l'accueil des personnes en situation de handicap visuel, afin que chacun puisse accéder à la richesse de cette expérience.

Cet événement doit sa réussite à l'engagement remarquable de celles et ceux qui, avec passion et générosité, œuvrent à sa réalisation : propriétaires, jardiniers, associations, collectivités territoriales,



© Jeanne Accorsini - MC SIPA PRESS

bénévoles et partenaires. Leur mobilisation contribue, année après année, à faire des Rendez-vous aux jardins un moment privilégié de transmission, de découverte et de rencontre.

Le vendredi sera consacré aux publics scolaires et le week-end, les jardins s'ouvriront à tous les publics. Au détour d'une allée, à l'ombre d'un bosquet, face à une composition soigneusement réfléchie, chacun est invité à renouer avec l'esthétique et la rêverie.

Je vous donne rendez-vous aux jardins !

Catherine Pégard
Ministre de la Culture

SOMMAIRE

**La 23^e édition des Rendez-vous aux jardins
en Île-de-France** 6

Sélection thématique 9

Célébrer un nouveau « Jardin remarquable »

Thème « Jardins des sens : la vue »

Les jardins privés ouvrent leurs portails

Les ateliers participatifs

Le jardin, terreau de développement social

Le jardin en famille

Sélection départementale 24

Contacts 34



Les Rendez-vous aux jardins 2026 en Île-de-France



© DRAC Île-de-France

Trois questions à Edward de Lumley Directeur régional des affaires culturelles d'Île-de-France

En quoi cette 23^e édition invite-t-elle à porter un regard nouveau sur les jardins dans la région ?

Avec le thème « Jardin des sens : la vue », cette édition met en avant la dimension sensorielle des jardins et invite à les observer autrement. Au **Jardin des Cinq Sens du musée Louis-Braille**, à Coupvray (Seine-et-Marne), le public peut vivre une expérience immersive en sollicitant tous ses sens : odorat, goût, toucher, vue et ouïe, à travers plus de 500 variétés de plantes à sentir, goûter, toucher ou même écouter. Chaque espace du jardin est pensé pour éveiller une sensation particulière, avec notamment des dispositifs adaptés comme des panneaux en braille.

Le thème de la vue permet aussi de mettre en lumière des jardins conçus comme de véritables paysages. C'est le cas du **domaine départemental de Méréville** (Essonne), composé de « tableaux naturels » inspirés d'une nature idéalisée. Le site propose plusieurs temps forts : visites thématiques, découverte au coucher du soleil, concert sur l'eau, exploration des grottes et de la cascade, ou encore un vol en montgolfière statique.

Quels sont les événements ludiques que vous recommandez ?

En Île-de-France, **plus de 200 parcs et jardins** participent à l'événement, avec plus de **400 rendez-vous** proposés. Il y en a pour tous les publics et tous les âges !

À Pontoise (Val-d'Oise), le **jardin de la ville** accueille un spectacle sensoriel pour les tout-petits dès 6 mois.

Au **domaine national de Malmaison** (Hauts-de-Seine), des animations avec des spécialistes permettent de découvrir la faune et la flore, et des rencontres avec l'apiculteur du domaine, avec dégustation de miel, offrant un aperçu concret des savoir-faire liés au vivant.

À Montreuil, les **Murs à pêches** (Seine-Saint-Denis) accueillent un festival avec des spectacles, des stands associatifs et ateliers autour de la biodiversité. À Paris, dans le 13^e arrondissement, **l'atelier-jardin Whole** propose une visite commentée autour des plantes tinctoriales et une démonstration de teinture à l'indigo. Une immersion entre botanique et artisanat, qui met en lumière les liens entre végétal et création textile.

Comment la DRAC Île-de-France soutient-elle le patrimoine naturel du territoire ?

La DRAC Île-de-France œuvre toute l'année pour accompagner, préserver et valoriser les parcs et jardins, en lien avec les acteurs du territoire. Le label « Jardin remarquable » joue un rôle clé pour reconnaître et mettre en valeur des sites d'exception.

Cette année, deux jardins ont été distingués : le **Jardin des Plantes de Paris** et le **Conservatoire national des plantes à parfum, médicinales, aromatiques et industrielles (CNPMAI)** à Milly-la-Forêt (Essonne), qui œuvre à la préservation et à la transmission des savoirs liés aux plantes. Le CNPMAI inaugure sa plaque « Jardin remarquable » à l'occasion des Rendez-vous aux jardins et propose une journée riche en activités pour célébrer cette labellisation à laquelle la DRAC vous invite chaleureusement !



La 23^e édition des Rendez-vous aux jardins en Île-de-France en chiffres :

plus de
400
événements

près de
60
animations pour
le jeune public

plus de
200
lieux
participants


Jardin
remarquable
24
« Jardins
remarquables »

Toutes les informations et le programme
sur rendezvousauxjardins.fr
et sur www.culture.gouv.fr/Regions/Drac-Île-de-France



Sélection thématique

- | | |
|--|------|
| Célébrer un nouveau « Jardin remarquable » | p.10 |
| Thème « Jardins des sens : la vue » | p.12 |
| Les jardins privés ouvrent leurs portails | p.16 |
| Les ateliers participatifs | p.18 |
| Le jardin, terreau de développement social | p.20 |
| Les jardins en famille | p.22 |

Célébrer un nouveau « Jardin remarquable »

– Conservatoire national des plantes à parfum,
médicinales et aromatiques et industrielles
(CNPMAI)

À l'interface entre monde sauvage et cultures, le Conservatoire national des plantes à parfum, médicinales, aromatiques et industrielles (CNPMAI) œuvre depuis 1987 à la préservation et à la valorisation des plantes utiles. Installé à Milly-la-Forêt, il s'inscrit dans un territoire historiquement marqué par la culture des plantes médicinales.

Héritier de cette tradition locale, le CNPMAI poursuit aujourd'hui ses missions de sauvegarde, d'expérimentation et de sensibilisation. Adossé à l'Institut technique agricole de la filière Plantes à parfum, aromatiques et médicinales (PPAM), il s'impose comme un outil de référence au service des producteurs, cueilleurs, chercheurs et industriels.

Cette année, pour célébrer l'obtention du label « Jardin remarquable », qui vient consacrer la qualité scientifique, paysagère et pédagogique du lieu, le public est invité à découvrir ses riches collections à travers une programmation conviviale : découverte des coulisses du Conservatoire, ateliers autour des plantes et de la biodiversité, jeux, ou encore rencontres avec des producteurs.



© CNPMAI



Grande collection © CNPMAI

Dans le cadre des Rendez-vous aux jardins :

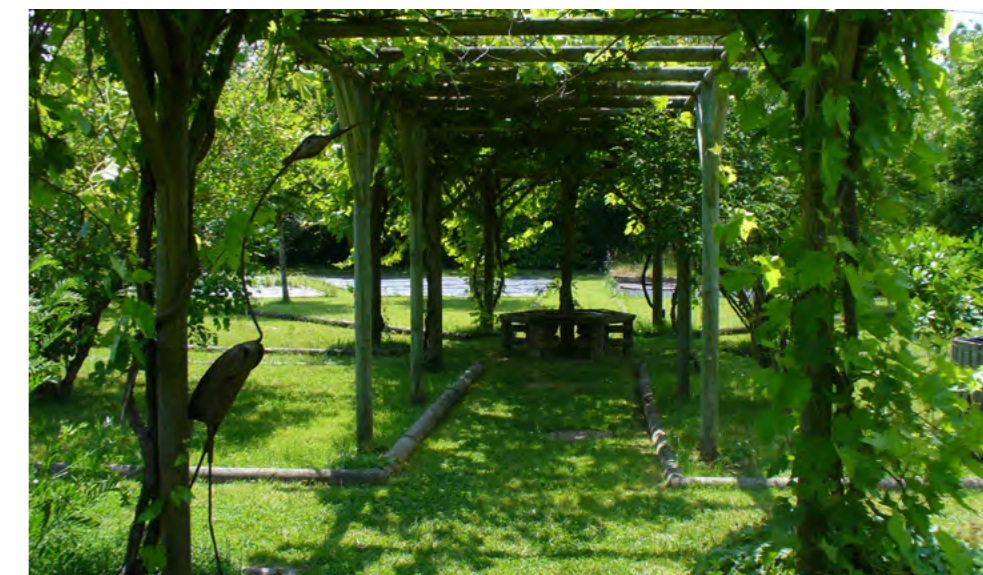
- Dévoilement de la plaque « Jardin remarquable » samedi à 14h30
- Visite libre ou commentée du jardin
- Visite commentée des coulisses du Conservatoire
- Balade contée
- Ateliers en continu : bombes de graines, atelier bulles...
- Jeu de piste sur la biodiversité samedi et dimanche de 10h à 18h

Route de Nemours 91490 Milly-la-Forêt
www.cnpmai.net



© CNPMAI

À travers ses collections botaniques mêlant plantes cultivées et sauvages, le jardin en offre une lecture vivante, révélant la place des plantes utilitaires dans notre histoire comme dans nos pratiques contemporaines.



© CNPMAI



© CNPMAI

Les premières traces d'utilisation de « simples » dans la région milliaoise remontent au 12^e siècle, mais il faut attendre le 19^e siècle pour que des exploitations agricoles se structurent.

Le Conservatoire préserve et étudie une biodiversité végétale essentielle, tout en transmettant les savoirs liés aux usages des plantes.

Aujourd'hui, le CNPMAI conserve près de 1 500 espèces, dont 600 sont présentées au jardin.

Thème – « Jardins des sens : la vue »

Points de vue sur le jardin des Tuileries



PARIS, 1^{ER} ARRONDISSEMENT

Labellisé « Jardin remarquable » et inscrit au patrimoine mondial de l'UNESCO, le jardin des Tuileries accueille, à l'occasion des Rendez-vous aux jardins, une programmation centrée sur le thème national « La vue ».

Durant tout le week-end, le public est invité à observer, expérimenter et représenter le jardin sous différents angles. Les familles participent à l'atelier « Croquis décalé », mêlant observation et consignes ludiques, ou créent leur propre diorama. Un atelier photographie propose de confronter passé et présent à travers l'image. Plusieurs visites commentées permettent d'explorer le jardin autrement : découverte de son histoire, lecture des perspectives et des effets d'optique, ou encore regard porté sur la mode du 17^e siècle à aujourd'hui. Les visiteurs observent également les végétaux aux côtés des jardiniers d'art et rencontrent l'apiculteur du domaine pour comprendre le fonctionnement du rucher.

Atelier « Croquis décalé » (familles, dès 8 ans) samedi et dimanche de 9h30 à 12h30

Promenade-découverte du jardin des Tuileries samedi et dimanche de 10h à 12h et de 14h30 à 17h

Rencontre avec l'apiculteur du domaine samedi et dimanche de 10h à 12h et de 13h à 16h

Atelier photographie « Avant/Après : photographier le temps aux Tuileries » samedi et dimanche de 10h à 12h et de 14h à 16h (sur inscription [ici](#))

Visite « Voir et être vu : la mode au jardin des Tuileries » samedi et dimanche de 10h30 à 12h

Visite « La vue dans tous ses états : perspectives et effets d'optique » samedi et dimanche de 14h à 17h30

Observation des végétaux avec les jardiniers d'art du Louvre samedi de 14h à 17h

Atelier « Carte souvenir des Tuileries » (familles) samedi et dimanche de 14h30 à 18h30

**Avenue du Général Lecomte 75001 Paris
www.louvre.fr**



Musée Louis-Braille © GIP Louis-Braille

De l'ombre à la lumière



• **Jardin des cinq sens**

SEINE-ET-MARNE, COUPVRAY

À l'occasion des Rendez-vous aux jardins, le musée Louis-Braille invite à porter un regard renouvelé sur son jardin des cinq sens à travers un parcours sensible et immersif. Inspiré de l'allégorie de la caverne de Platon, ce dispositif propose d'explorer la manière dont se construisent nos perceptions. Longtemps, les personnes aveugles ont été maintenues à l'écart de l'accès à la connaissance, à la culture et à l'autonomie, en raison de représentations sociales et du manque d'outils adaptés. En s'appuyant sur cette histoire, le parcours met en lumière les mécanismes qui conditionnent notre manière de voir et de comprendre le monde.

Dans le jardin, les visiteurs expérimentent différentes situations perceptives grâce à des simulateurs de vue. Ils sont invités à questionner leurs repères, à cheminer pas à pas vers la lumière et à prendre conscience des limites et des potentialités de leurs sens. Par le toucher, l'exploration et le jeu, chacun découvre comment l'invention du braille a ouvert un accès inédit au savoir, à la lecture et à l'émancipation. Cette proposition invite à ressentir, à comprendre et à envisager autrement le passage de l'ombre à la lumière.

Visite libre et commentée « De l'ombre à la lumière » samedi et dimanche de 10h à 18h

**13 rue Louis-Braille 77700 Coupvray
www.museelouisbraille.com**



Domaine départemental de Méréville © Alexis Harnichard

Sciences et spectacles à Versailles



YVELINES, VERSAILLES

Créé au 17^e siècle par Jean-Baptiste de La Quintinie, le Potager du Roi est un haut lieu de l'histoire horticole et scientifique. Toujours en activité, ce potager labellisé « Jardin remarquable » conjugue patrimoine, recherches et expérimentations autour du végétal. Tout au long du week-end, le site propose une programmation mêlant découvertes scientifiques et expériences sensibles. Une exposition retrace quatre siècles de recherche en biologie végétale à Versailles, tandis que des ateliers invitent à observer les plantes au microscope et à explorer leurs dimensions olfactives et tactiles. Une conférence propose également de comprendre le rôle des parfums dans la vie des plantes et dans notre perception du monde végétal. En parallèle, le spectacle « Les Fantaisies potagères » transforme le jardin en scène vivante, à travers une déambulation théâtrale aux textes contemporains et regards poétiques.

Exposition « Versailles, 400 ans de recherche en biologie végétale » vendredi, samedi et dimanche de 10h à 18h

Atelier « Le Potager au microscope » dimanche de 14h30 à 17h30 (à partir de 5 ans)

Conférence « Que disent les plantes par leurs parfums ? » samedi de 15h30 à 16h30

Spectacle « Les Fantaisies potagères » samedi et dimanche de 17h à 18h, de 17h30 à 18h30, de 18h à 19h, de 18h30 à 19h30 et de 19h à 20h (deux parcours différents – à partir de 7 ans – payant : plein tarif 12 € / moins de 18 ans : 6 €)

**10 rue du Maréchal Joffre 78000 Versailles
www.potager-du-roi.fr**

Méréville, le paysage en spectacle



ESSONNE, LE MÉRÉVILLOIS

Labellisé « Jardin remarquable » et classé au titre des monuments historiques, le domaine départemental de Méréville constitue l'un des rares exemples conservés de jardin pittoresque de la fin du 18^e siècle. Conçu comme une succession de paysages et de « tableaux naturels », il invite à porter un regard attentif sur les perspectives, les mises en scène et le rapport entre nature et création. Propriété du Conseil départemental de l'Essonne, le domaine se découvre à travers ses fabriques, ses plans d'eau, ses grottes et ses enrochements. La riche programmation met en valeur les jeux de regards et les points de vue : relecture du jardin à travers les œuvres d'Hubert Robert, découverte du potager en fleurs, mise en eau exceptionnelle de la grande cascade ou encore accès à des espaces habituellement fermés. Des visites guidées, des animations et des propositions artistiques permettent d'explorer le domaine sous différents angles, jusqu'à prendre de la hauteur pour en saisir l'ensemble en montgolfière.

Visite libre du domaine, parcours « Un autre regard par Hubert Robert », installation « Couleurs au potager »

Grande cascade en eau (mise en fonctionnement exceptionnelle), exposition « Les métamorphoses du château » samedi et dimanche de 10h à 20h

Visite guidée sensorielle (pour personnes déficientes visuelles et personnes voyantes portant un masque occultant) samedi de 11h à 12h, de 16h à 17h

Balade historique et paysagère samedi de 15h à 17h et dimanche de 10h30 à 12h30, de 14h à 16h (sur inscription)

Visite insolite au coucher du soleil samedi de 20h à 22h (sur inscription)

Accès libre aux grottes et enrochements dimanche de 10h à 20h

Vol en ballon captif dimanche de 10h à 12h, de 17h à 19h (sur inscription)

Jeu de piste « Le potager déménage » dimanche de 12h à 15h (sur inscription)

Spectacle « Visites impromptues » dimanche de 14h30 à 15h30 (sur inscription)

Concert flottant « Duo Movere et pianO du lac » dimanche de 16h à 17h15

Démonstration : envol d'une montgolfière dimanche de 19h à 20h

(Inscriptions si nécessaires au 01 64 95 72 76 ou à domainedemereville@cd-essonne.fr)

**Rue Voltaire 91660 Le Mérévillois
www.essonne.fr**





Regarder la nature autrement

Parc de Cluny

VAL-DE-MARNE, THIAIS

Au cœur de la ville, le parc de Cluny propose un parcours sensoriel invitant à porter un regard différent sur la nature. Composé de micro-paysages (place carrée, sous-bois, jardin d'eau, terrasse haute), il offre une diversité de points de vue et d'ambiances propices à l'observation. Situé en surplomb, il agit comme un balcon sur la ville, permettant d'appréhender des vues d'ensemble et de jouer avec les perspectives entre nature et environnement urbain. Guidés par des accompagnateurs spécialisés dans les pratiques de bien-être en nature, les participants parcourent le parc à travers une marche lente et attentive. Entre observation, écoute et ressenti, ce parcours propose d'expérimenter une autre manière de regarder et d'entrer en relation avec le vivant.

Parcours sensoriel guidé « Regarder autrement la nature »
dimanche de 14h30 à 16h30 (sur inscription [ici](#))

Rue Maurepas 94320 Thiais
www.ville-thiais.fr

La Roche-Guyon, un paysage cultivé d'exception

Château de La Roche-Guyon

VAL-D'OISE, LA ROCHE-GUYON

Daté de 1741, le potager-fruitier du château de La Roche-Guyon s'étend sur une vaste terrasse en bord de Seine. Restauré au début des années 2000, il a retrouvé son tracé d'origine : un grand carré de 3 hectares, structuré en quatre parterres eux-mêmes divisés en 32 parcelles triangulaires bordées d'arbres fruitiers. Lieu de production exemplaire, ce jardin conjugue culture, transmission et accueil du public. Il invite à porter un regard attentif sur ce paysage cultivé et à en explorer les formes et les couleurs. Une visite-atelier propose un temps d'échange et de création artistique avec l'équipe du château, invitant chacun à imaginer et fleurir, au fil de son inspiration, les différents espaces du potager-fruitier.

Visite-atelier créatif autour du potager-fruitier samedi et dimanche de 14h à 17h30

1 rue de l'Audience 95780 La Roche-Guyon
www.chateaudelarocheguyon.fr



© Château de La Roche-Guyon



Jardin des Tuileries © Anastasia Choquet - DRAC Île-de-France

Les jardins privés ouvrent leurs portails

Un « Jardin remarquable » entre sculpture végétale et création

Jardin la Parmélie

SEINE-ET-MARNE, DOUE

Au pied de la butte de Doue, en Seine-et-Marne, Joëlle et Daniel Jeunehomme ouvrent au public leur jardin privé, la Parmélie. Pensé avec soin et créativité, ce lieu singulier mêle formes végétales sculptées, éléments minéraux et objets mis en scène pour une promenade ponctuée de surprises. Labellisé « Jardin remarquable » en 2024, la Parmélie s'affirme comme un espace d'expérimentation et de transmission, dédié à la curiosité et au dialogue autour du végétal. Le parcours, conçu comme une exploration progressive, révèle un univers où cactus et plantes succulentes, choisis pour la diversité de leurs silhouettes et leur caractère graphique, occupent une place centrale. Accompagnée et commentée par les propriétaires, la visite offre un temps d'échange privilégié autour des choix de plantation, des techniques de taille et des méthodes d'entretien.

Visite commentée samedi et dimanche de 10h à 12h, de 14h à 17h (groupe de 4 personnes minimum – sur inscription à jardin.la.parmelie@gmail.com)

3 Hameau Le Chateau 77510 Doue
www.jardinlaparmelie.fr

Paysages et points de vue

Jardin le Point du Jour

SEINE-ET-MARNE, VERDELLOT

Labellisé « Jardin remarquable », le jardin Le Point du Jour s'inscrit pleinement dans le thème « La vue » en offrant un point d'observation privilégié sur la vallée du Petit Morin. Pensé comme un espace de promenade et de contemplation, il invite à porter un regard sensible sur le paysage et sur les formes du vivant. Au fil de la visite, le jardin se découvre comme une composition libre mêlant herbes folles, arbres rares et sculptures. Les perspectives s'ouvrent sur le paysage environnant tandis que les ambiances, les matières et les jeux d'échelle sollicitent l'attention du visiteur. Entre vues lointaines et détails à observer de près, le parcours propose une expérience du regard à la fois immersive et poétique. Une visite commentée par les propriétaires permet de comprendre la manière dont le jardin s'est construit au fil du temps, dans une relation étroite entre nature et paysage.

Visite commentée dimanche de 15h30 à 17h (payant : tarif préférentiel 7€50)

Le Point du Jour 77510 Verdelot
jardin-lepointdujour.com



Jardin de Campagne © Becq

Un jardin en trois tableaux au Puiset-le-Marais

Le jardin ludique de Patrick et Roland

ESSONNE, PUISELET-LE-MARAIS

Aménagé à partir de 2005 par deux jardiniers amateurs passionnés, ce jardin privé se déploie en trois espaces aux ambiances distinctes, mêlant inspirations des styles anglais et français. Les deux premières parcelles, dédiées aux jardins d'agrément, offrent un foisonnement de plantes vivaces et d'arbustes. Le parcours est ponctué d'objets décoratifs revisités autour des thèmes de la faune et de la flore, apportant une touche ludique et poétique à l'ensemble. La troisième partie accueille un verger composé d'arbres fruitiers, complété par un carré potager, une spirale aromatique et d'une pergola surplombante ornée de rosiers et d'une passiflore. Les visiteurs sont invités à découvrir ce lieu vivant, pensé comme un espace de partage. Les échanges avec les propriétaires permettent d'aborder les pratiques de jardinage, les choix d'aménagement et l'évolution du jardin au fil des années.

Visite libre ou commentée vendredi, samedi et dimanche de 10h à 12h, de 14h à 18h

2 rue de l'Église 91150 Puiset-le-Marais

Dans les coulisses d'un jardin privé

Jardin de Campagne

VAL-D'OISE, GRISY-LES-PLÂTRES

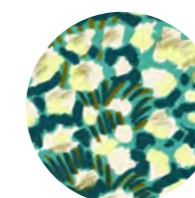
Labellisé « Jardin remarquable » depuis 2011, le Jardin de Campagne ouvre ses portes à l'occasion des Rendez-vous aux jardins pour une visite en présence de ses propriétaires. Nathalie et Joël Becq y accueillent le public dans leur pépinière, installée autour d'un corps de ferme du 18^e siècle. Le jardin se compose de collections de plantes vivaces, mêlées à des roses anciennes et des arbustes, présentées en situation. Le parcours invite à observer les associations végétales, les volumes et les couleurs, et à porter un regard attentif sur la diversité des formes et des ambiances du jardin. Les visiteurs qui le souhaitent peuvent échanger sur les choix de plantation, les pratiques de culture et l'évolution du jardin au fil des saisons.

Visite libre du jardin-pépinière (en présence des propriétaires) samedi de 10h à 18h

13 rue Butel 95810 Grisy-les-Plâtres
www.jardindecampagne.com



Jardin de la Pépinière du Point du jour © Clotilde Agron



Les ateliers participatifs

Un tiers-lieu végétal au cœur de la Villette

Le Jardin21

PARIS, 19^E ARRONDISSEMENT

Situé au bord du canal de l'Ourcq, à la lisière de Pantin et au cœur du parc de la Villette, le Jardin21 est un tiers-lieu culturel et potager de 1 850 m² dédié aux cultures maraîchères et aux pratiques urbaines. Ce lieu hybride propose tout au long de l'année une programmation mêlant jardinage, création et convivialité. Une série d'ateliers participatifs propose au public d'explorer ce jardin urbain atypique : une balade-étude permet de découvrir les cultures du lieu et de s'initier au compost aux côtés du jardinier, tandis que des ateliers sensoriels invitent à reconnaître plantes et arômes à travers le jeu, pour une approche ludique du végétal.

Balade-étude des jardins et initiation au compost
vendredi de 14h30 à 15h (sur inscription)

Atelier « Qui suis-je ? » samedi de 14h30 à 15h30 (sur inscription)

Atelier « Blind test aromatiques » samedi de 16h30 à 17h30 (sur inscription)

Inscriptions [ici](#)

12A rue Ella-Fitzgerald 75019 Paris
www.jardin21.fr

Rousseau, entre jardin et Lumières

   **Musée**

Jean-Jacques-Rousseau

VAL-D'OISE, MONTMORENCY

Nichée dans l'environnement préservé de Montmorency, la maison du philosophe Jean-Jacques Rousseau conserve un ensemble remarquable de manuscrits, œuvres graphiques et objets liés à sa vie et à sa pensée, dont ses célèbres *Lettres élémentaires sur la botanique*. Dans le jardin, le musée propose une immersion entre nature et réflexion à travers l'exposition « Jean-Jacques Rousseau en son cœur », qui invite à la rêverie à travers une déambulation ponctuée de totems, cabanes et huttes conçus par l'artiste Marie Busson. À l'intérieur, l'exposition « Impitoyables Lumières. Amitiés et rivalités au temps de Jean-Jacques Rousseau » explore les tensions et affinités du 18^e siècle à travers plus de soixante œuvres. Lettres, portraits et objets permettent de plonger dans les débats intellectuels de l'époque, enrichis par un livret-jeu et des dispositifs interactifs. Des visites commentées de la maison sont également proposées.

Parcours ludique au sein de l'exposition « Jean-Jacques Rousseau en son cœur » samedi et dimanche de 14h à 18h (dans le jardin)

Visite commentée de la maison samedi et dimanche de 14h à 18h (départ toutes les heures)

Visite libre de l'exposition « Impitoyables Lumières. Amitiés et rivalités au temps de Jean-Jacques Rousseau » samedi et dimanche de 14h à 18h

Salon de thé dans le jardin dimanche de 14h à 17h30

5 rue Jean-Jacques-Rousseau 95160 Montmorency
www.musee-jean-jacques-rousseau

Après-midi créatif au jardin du Prieuré

   **Musée départemental**
Maurice-Denis

YVELINES, SAINT-GERMAIN-EN-LAYE

Dédié au peintre Maurice Denis (1870-1943), le musée est installé dans l'ancienne demeure de l'artiste, dite « Le Prieuré ». Situé à Saint-Germain-en-Laye, cet ensemble patrimonial comprend notamment une chapelle décorée par Maurice Denis, avec le concours d'Auguste Perret, ainsi qu'un jardin arboré. Petits et grands sont invités, le temps d'un après-midi, à profiter d'une programmation conviviale et créative permettant d'explorer les formes et les couleurs : maquillage floral pour les enfants, atelier carnet de voyage en aquarelle ou encore une chasse aux trésors. Une visite guidée propose également de parcourir le jardin ponctué de sculptures avant de découvrir l'exposition « Maurice Denis collectionneur, Bonnard, Gauguin, Sérusier », offrant un éclairage sur les affinités artistiques du peintre.

Atelier maquillage et chasse aux trésors dimanche de 14h à 17h (à partir de 6 ans)

Atelier d'aquarelle artistique « Carnet de voyage »
dimanche de 14h à 16h30

Visite guidée du jardin et de l'exposition « Maurice Denis collectionneur, Bonnard, Gauguin, Sérusier » dimanche de 14h30 à 16h (sur inscription, payant : 12 €)

2bis rue Maurice-Denis 78100 Saint-Germain-en-Laye
www.musee-mauricedenis.fr



Maison Jean-Monnet © Parlement européen 2026

Regards croisés à la Maison Jean-Monnet

  **Maison Jean-Monnet**

YVELINES, BAZOCHES-SUR-GUYONNE

Nichée au cœur de la vallée de Chevreuse, la Maison Jean-Monnet invite les visiteurs à découvrir le cadre de vie de l'un des artisans majeurs de la construction européenne. Le parcours, ponctué de stations à travers le parc, retrace les grandes étapes de sa vie : de ses voyages à l'élaboration de la déclaration du 9 mai 1950. Le site propose une programmation riche mêlant découverte historique, expérimentations sensorielles et pratiques artistiques. Ateliers autour des plantes, dégustations à l'aveugle, cyanotypie ou photographie invitent le public à explorer autrement le jardin et ses ressources. Des temps de conférences et de visites commentées permettent également d'approfondir l'histoire des jardins et leur évolution jusqu'aux projets participatifs contemporains. Une opération solidaire de collecte de lunettes complète ce programme, en partenariat avec des acteurs engagés dans l'accès aux soins visuels.

Visite libre de la Maison samedi et dimanche de 10h à 17h
Opération « Lunettes solidaires » samedi et dimanche de 10h à 18h
Atelier « Voir l'invisible » samedi de 14h à 15h
Dégustation d'infusions à l'aveugle samedi et dimanche de 14h à 16h30

Conférence-visite « Regards sur l'histoire des jardins » samedi de 15h15 à 17h

Atelier « Voir la nature en bleu : la cyanotypie » dimanche de 14h à 16h30

Conférence « L'iris : de l'œil à la plante » dimanche de 15h à 16h

Atelier « Regarder, cadrer, photographier » dimanche de 15h15 à 17h (à partir de 8 ans)

7 chemin du Vieux-Pressoir 78490 Bazoches-sur-Guyonne
www.jean-monnet-europe.eu



Jardin21 © Marie Magnin



Le jardin, terreau de développement social

50 ans de jardins partagés aux IV Arbres

Jardins familiaux des IV Arbres

YVELINES, ÉLANCOURT

Implantés depuis 50 ans, les jardins familiaux des IV Arbres constituent un espace vivant où se croisent pratiques de jardinage, biodiversité et vie collective. Cultivées par leurs adhérents, ces parcelles offrent un aperçu de la richesse du vivant, entre légumes, auxiliaires et autres habitants du jardin. À l'occasion de cet anniversaire, le site ouvre largement ses portes et propose des temps de découverte accessibles à tous. Visites commentées pour les scolaires et déambulations libres invitent à observer les cultures et à échanger avec les jardiniers. En parallèle, une exposition photographique réalisée avec une association locale retrace, à la médiathèque des 7 Mares, une année au fil des saisons dans les jardins, mettant en lumière les liens entre nature, habitants et territoire.

Visites pour scolaires vendredi de 9h à 11h et de 14h à 16h
Portes ouvertes samedi et dimanche de 9h à 12h et de 14h à 18h

Boulevard Bernard-Grégory 78990 Élancourt

Le jardin comme lieu de partage

Association des jardins ouvriers de l'automobile et du cycle (AJOAC)

HAUTS-DE-SEINE, SAINT-CLOUD

À travers ses jardins ouvriers, l'AJOAC invite à découvrir un espace où se mêlent pratiques horticoles et vie collective. Organisé en parcelles cultivées par des habitants, ce lieu témoigne d'un engagement commun autour du jardinage, de la transmission des savoirs et du partage. En parcourant librement les allées, les visiteurs découvrent près de 275 jardins potagers entretenus avec soin, reflets d'initiatives individuelles et collectives. Ce temps d'ouverture offre l'occasion d'observer la diversité des cultures, mais aussi de comprendre le rôle du jardin comme espace de rencontre, d'échange et de convivialité au cœur du territoire.

Portes ouvertes samedi et dimanche de 14h à 18h

Allée de Marnes 92210 Saint-Cloud
www.facebook.com/ajoacloud



Murs à pêches @ Anouchka

Marcher de jardin en jardin

Jardins partagés de Châtenay-Malabry

HAUTS-DE-SEINE, CHÂTENAY-MALABRY

À travers une randonnée reliant plusieurs parcelles cultivées, les jardins partagés de Châtenay-Malabry se découvrent comme autant de lieux de rencontre, de transmission et de convivialité. Cultivés et animés par leurs membres, ces espaces témoignent d'un engagement collectif autour du jardinage et du partage. Au fil du parcours, les visiteurs sont accueillis dans différents espaces cultivés où les jardiniers présentent leurs pratiques et leurs expériences. Entre promenade, échanges et temps convivial autour d'un pique-nique, cette journée met en lumière le rôle des jardins partagés comme espaces de lien social ancrés dans le territoire.

Randonnée samedi à partir de 9h (parcours d'environ 7,5 km - prévoir chaussures adaptées et pique-nique)

43 avenue du Plessis 92290 Châtenay-Malabry
cultivonschatenay.fr

Jardins en partage aux Murs à pêches

Les jardins des Murs à pêches

SEINE-SAINT-DENIS, MONTEUIL

Labellisés « Jardin remarquable », les Murs à pêches constituent un territoire singulier de 35 hectares mêlant jardins, friches et espaces cultivés, investis par des habitants et de nombreuses associations. Situé sur les hauteurs de Montreuil, cet ensemble se distingue par la diversité de ses usages et de ses occupants, qui en font un lieu de création, de transmission et de mobilisation collective. Dans le cadre d'un temps fort associatif et festif, les jardins s'ouvrent au public et proposent une programmation mêlant découverte des parcelles et propositions artistiques. Les jardins de l'impasse Gobétue accueillent les visiteurs pour une visite libre, ponctuée de parcours de land art. L'association Fruits Défendus programme également deux spectacles, offrant un dialogue entre théâtre et espaces cultivés, dans une atmosphère conviviale. Le Théâtre de Verduze de La Girandole accueille également le festival « Sous les pêchers, la plage #16 », réunissant artistes, bénévoles et habitants lors de deux jours de fête.

Ouverture des jardins de l'impasse Gobétue dimanche de 14h à 18h (visites et parcours de land art)
Spectacle « Una Lacrima Sul Viso » samedi de 20h à 21h (à partir de 9 ans)
Spectacle « Touchez pas au cadavre ! » dimanche de 15h à 16h
Festival « Sous les pêchers, la plage #16 » samedi et dimanche de 10h à 18h (tarif au choix)

Impasse Gobétue, 22 rue Pierre-Jean-Béranger et 65 rue Pierre-de-Montreuil 93100 Montreuil
www.federationmursapeches.com



Le jardin en famille

Aventures et jeux au parc de Champs-sur-Marne

Château et parc de Champs-sur-Marne

SEINE-ET-MARNE, CHAMPS-SUR-MARNE

Le château et parc de Champs-sur-Marne propose un week-end riche en animations pour le jeune public, invitant à découvrir le jardin de manière ludique et interactive. Jeux de piste, contes et ateliers créatifs permettent aux enfants d'explorer le parc en mobilisant leur imagination et leur sens de l'observation.

Entre défis à relever, histoires à écouter et objets à fabriquer, ces rendez-vous offrent autant d'occasions d'apprendre en s'amusant, au cœur d'un jardin historique. Une visite des coulisses du parc complète la programmation, permettant aux plus grands de mieux comprendre le fonctionnement et l'entretien de ce vaste domaine.

Jeu de piste vendredi de 10h à 17h (pour scolaires)

Contes pour enfants samedi et dimanche de 10h30 à 11h30 (de 3 à 6 ans – sur inscription)

Atelier thaumatrope samedi et dimanche de 14h à 17h (de 7 à 12 ans)

Visite « Coulisses du parc » samedi de 10h30 à 12h et de 15h à 16h30 (à partir de 12 ans – sur inscription)

Inscriptions [ici](#)

31 rue de Paris 77420 Champs-sur-Marne
www.chateau-champs-sur-marne.fr



Domaine national de Champs-sur-Marne © Colombe Clier - Centre des monuments nationaux

Des contes à cueillir au jardin

Jardin des arts

• Médiathèque George-Sand

YVELINES, SAINT-GERMAIN-EN-LAYE

Ce spectacle propose aux enfants une immersion poétique au cœur du monde végétal. À travers des histoires peuplées de graines, de fruits, de légumes et de petites bêtes, le conteur Raphaël Remiatte invite à découvrir le jardin autrement, entre imagination et observation du vivant. Rythmé par un jeu autour des expressions de la langue française inspirées du monde végétal, ce moment ludique prolonge l'écoute et encourage petits et grands à jouer avec les mots. Une manière sensible et joyeuse d'aborder la nature à travers le récit.

Spectacle « Dis-moi un conte... dans mon jardin j'ai descendu » samedi à 10h30 (Jardin des Arts) et à 16h (médiathèque George-Sand)

Rue Henri-IV et 44 rue de l'Aurore
78100 Saint-Germain-en-Laye
mediatheques.saintgermainenlaye.fr



© Musée d'art et d'histoire de Meudon

Le jardin de sculptures réinventé

Musée d'art et d'histoire de Meudon • Jardin des sculptures

HAUTS-DE-SEINE, MEUDON

Le musée d'art et d'histoire de Meudon propose un week-end d'activités spécialement pensé pour les enfants et les familles, entre jeu, observation et création. Dans le jardin de sculptures, une chasse aux trésors invite les plus jeunes à explorer les œuvres en relevant des défis et en mobilisant leur sens de l'observation.

Des ateliers créatifs permettent également de s'initier au dessin et à l'aquarelle en s'inspirant des plantes du jardin, tandis que des visites courtes offrent une découverte accessible des collections et de l'histoire du domaine. Entre enquête, imagination et exploration, ces rendez-vous proposent une approche ludique du patrimoine et du paysage.

Chasse aux trésors dans le jardin de sculptures samedi et dimanche à 14h30 (sur inscription)

Atelier « hercier en aquarelle » dimanche de 13h30 à 17h30

Visites flash de l'exposition samedi et dimanche de 15h à 15h30 et de 16h à 16h30

Visite du domaine de Meudon dimanche de 15h à 16h30 (sur inscription)

Inauguration du jardin de sculptures samedi de 15h30 à 16h30

Inscriptions au 01 46 23 87 13
ou à contact.musee@mairie-meudon.fr

11 rue des Pierres 92190 Meudon
musee.meudon.fr



Le jardin des tout-petits à Pontoise

Jardin de la ville

VAL-D'OISE, PONTOISE

Le jardin de la ville de Pontoise propose une programmation particulièrement adaptée aux jeunes enfants, avec notamment un spectacle spécialement conçu pour les tout-petits. À travers « La Forêt », les enfants de 6 mois à 4 ans sont invités à découvrir un univers sensoriel et poétique, au plus près de leurs premières perceptions.

Autour de ce temps fort, d'autres animations permettent de profiter du jardin en famille : balades à dos d'âne et concert en plein air offrent des moments de découverte et de détente, dans un cadre verdoyant au cœur de la ville.

Balade à dos d'âne dimanche de 10h à 12h30 et de 14h à 17h30

Concert « Soleil de Minuit » dimanche de 14h à 15h

Spectacle « La Forêt » dimanche de 16h à 16h40 (de 6 mois à 4 ans)

36 rue de la Coutellerie 95300 Pontoise
www.ville-pontoise.fr



Sélection départementale

| | |
|------------------------|------|
| Paris (75) | p.26 |
| Seine-et-Marne (77) | p.27 |
| Yvelines (78) | p.28 |
| Essonne (91) | p.29 |
| Hauts-de-Seine (92) | p.30 |
| Seine-Saint-Denis (93) | p.31 |
| Val-de-Marne (94) | p.32 |
| Val-d'Oise (95) | p.33 |

75 – Paris

77 – Seine-et-Marne



École Du Breuil © C. Beauvais-Lebrun

Explorer, toucher, sentir : le végétal autrement

Jardins de l'École du Breuil

PARIS, 12^E ARRONDISSEMENT

Labellisés « Jardin remarquable », les jardins de l'École Du Breuil proposent une découverte du végétal à travers une visite commentée menée par des jardiniers pédagogues. Pensé comme un espace d'apprentissage et d'observation, ce lieu emblématique du bois de Vincennes met en lumière la richesse de ses collections et la diversité de ses paysages. Au fil du parcours, les visiteurs sont invités à mobiliser leurs sens pour appréhender autrement les plantes : toucher, sentir, observer, comparer. Cette approche immersive permet de mieux comprendre les caractéristiques du monde végétal tout en développant curiosité et attention. Entre transmission des savoirs horticoles et expérience concrète, la visite offre une exploration vivante et accessible à tous.

Visite commentée vendredi de 13h30 à 15h (sur inscription [ici](#))

Route de la Ferme 75012 Paris
www.ecoledubreuil.fr

Plantes et savoirs au château de Blandy

Château de Blandy

SEINE-ET-MARNE, BLANDY-LES-TOURS

Classé au titre des monuments historiques, le château de Blandy-les-Tours propose un week-end d'animations autour des plantes médicinales, entre Moyen Âge et Renaissance. Dans son jardin d'inspiration médiévale, plusieurs rendez-vous invitent à découvrir les usages des plantes pour se soigner, se parfumer ou prendre soin de soi.

Des visites commentées et des interventions en costumes d'époque, menées par la compagnie Scalpel et Matula, permettent d'explorer les savoirs médicaux anciens à travers démonstrations et échanges. Des ateliers pratiques offrent également la possibilité de fabriquer une pommade ou un sachet d'herbes, tandis que les plus jeunes peuvent s'initier au jardinage en réalisant leur propre jardinière.

Conférence théâtralisée « La médecine à la Renaissance » avec Scalpel et Matula samedi et dimanche de 14h à 18h
Atelier « jardinier en herbes » samedi et dimanche de 15h à 16h (sur inscription [ici](#))

Place des Tours 77115 Blandy-les-Tours
www.chateau-blandy.fr



© Château de Blandy

Visite botanique du jardin tinctorial et démonstration de teinture végétale

Atelier-jardin Whole

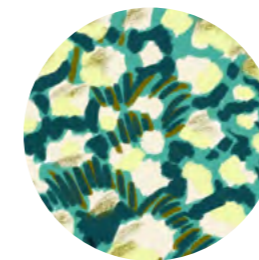
PARIS, 13^E ARRONDISSEMENT

Situé près de la Poterne des Peupliers, dans le quartier historique de la Bièvre et des teinturiers, ce jardin en permaculture regroupe une grande diversité de végétaux dédiés à la teinture naturelle. Il abrite depuis juin 2021 un atelier consacré à la recherche et à la transmission autour des plantes tinctoriales, accueillant *workshops*, expérimentations et temps d'échange entre praticiens et créateurs.

L'atelier-jardin Whole ouvre ses portes pour une visite commentée au cours de laquelle les visiteurs découvrent les usages et les propriétés des plantes à travers la présentation de carnets d'échantillons de teintures végétales. Une démonstration de teinture à l'indigo vient compléter la visite, offrant un aperçu des techniques et des savoir-faire liés à la couleur. Entre botanique et artisanat, cette immersion met en lumière les liens entre végétal et création textile.

Visite commentée et démonstration samedi de 10h30 à 12h et de 14h à 15h30

2 rue du Professeur-Louis-Renault 75013 Paris
www.whole.fr



Regards et sensations au jardin Bourdelle

Musée-jardin départemental Bourdelle

SEINE-ET-MARNE, ÉGREVILLE

Labellisé « Jardin remarquable » et classé au titre des monuments historiques, le musée-jardin départemental Bourdelle propose un week-end de découvertes autour de ses collections et de son jardin Art déco, où sculptures et végétation dialoguent. Plusieurs visites commentées permettent d'explorer l'histoire du lieu et des œuvres d'Antoine Bourdelle, en lien avec le thème de « La vue ». Une visite adaptée au handicap visuel offre une approche tactile et sensorielle, alternant descriptions, contact avec certaines œuvres et découverte olfactive des plantes. La programmation se prolonge par un concert de musique argentine proposé par Ninon Valder, en écho à la statue équestre du général Alvear réalisée par Bourdelle pour la ville de Buenos Aires, mettant en perspective le rayonnement international de l'artiste.

Visites commentées samedi de 16h à 17h20 et dimanche de 11h à 12h20

Visite adaptée au handicap visuel samedi de 10h30 à 12h (sur inscription à bourdelle@departement77.fr)

Concert argentin par Ninon Valder dimanche de 15h30 à 16h et de 16h45 à 17h15

1 rue Dufet-Bourdelle 77620 Égreville
www.musee-jardin-bourdelle.fr



Château de La Celle-Saint-Cloud © Ville de La Celle-Saint-Cloud

Points de vue sur les jardins de Trianon

Grand Trianon

YVELINES, VERSAILLES

Dans le cadre des Rendez-vous aux jardins, le château de Versailles met à l'honneur les jardins du domaine de Trianon, et plus particulièrement le jardin anglais du Petit Trianon. Sous le thème de « La vue », une programmation variée invite à porter un regard renouvelé sur ces paysages conçus comme de véritables compositions.

Des étudiants du Conservatoire de musique et de danse à rayonnement régional de Versailles proposent une création chorégraphique sur le parterre du Grand Trianon, tandis que des impromptus musicaux ponctuent le parcours dans le jardin anglais. Des élèves de l'École du Louvre accompagnent également les visiteurs dans l'exposition « Jardins des Lumières 1750-1800 », consacrée à l'émergence du jardin paysager. Des ateliers en accès libre permettent de s'initier à la composition de jardins miniatures ou à l'aquarelle, en écho aux paysages du domaine. Les jardiniers ouvrent enfin le Jardin du Parfumeur pour une découverte olfactive.

Visite libre du Jardin du Parfumeur samedi et dimanche de 12h à 18h30

Programmation en accès libre samedi et dimanche de 14h à 17h30

Accès sur présentation d'un billet, payant

Grand Trianon - Porte Saint-Antoine 78000 Versailles
www.chateauxversailles.fr

Ouverture exceptionnelle

Château de La Celle-Saint-Cloud

YVELINES, LA CELLE-SAINT-CLOUD

Propriété du ministère de l'Europe et des Affaires étrangères, le parc du château de La Celle-Saint-Cloud ouvre exceptionnellement ses portes au public à l'occasion des Rendez-vous aux jardins. Ce parc paysager se caractérise par ses perspectives et ses vues sur le paysage, invitant à une découverte attentive de l'environnement. Les visiteurs peuvent parcourir librement le domaine et son potager, à la rencontre de la faune, de la flore et d'arbres remarquables. Une exposition d'apiculture, installée dans l'Orangerie, permet de découvrir le rôle des abeilles et le travail des apiculteurs à travers des démonstrations. Des visites commentées proposent également d'explorer l'histoire du domaine et sa biodiversité, en mettant en lumière l'organisation du paysage et les points de vue qui structurent le parc.

Visite libre du parc et du potager samedi et dimanche de 10h à 18h

Exposition d'apiculture et démonstrations samedi et dimanche de 11h à 18h

Visite commentée du parc samedi de 16h à 17h et dimanche de 10h30 à 11h30, de 14h à 15h et de 16h à 17h

4 avenue Pescatore 78170 La Celle-Saint-Cloud
www.diplomatie.gouv.fr



Changer de regard à Chamarande

Domaine départemental de Chamarande

ESSONNE, CHAMARANDE

Labellisé « Jardin remarquable » et classé au titre des monuments historiques, le domaine départemental de Chamarande propose un week-end d'expériences autour du paysage, entre exploration, création et perception. Des visites commentées à vélo invitent à parcourir les 98 hectares du domaine en compagnie d'un guide, à la découverte de son histoire et de ses différents espaces. Une promenade sensorielle, menée en petit groupe, propose une expérience immersive où la perception visuelle est volontairement altérée pour renouveler le regard sur le paysage. Des ateliers artistiques en accès libre complètent la programmation, offrant aux visiteurs la possibilité d'explorer la thématique de « La vue » à travers la création et l'imaginaire.

Visite commentée à vélo samedi et dimanche de 14h à 15h et de 17h à 18h (nombre de places limité – vélos fournis, prévoir un casque)

Ateliers artistiques samedi et dimanche de 14h à 17h

Promenade floue dimanche de 11h à 12h et de 15h30 à 16h30 (sur inscription à chamarande-reservation@cd-essonne.fr)

38 rue du Commandant-Arnoux 91730 Chamarande
chamarande.essonne.fr



© Domaine départemental de Chamarande

Voir la nuit : à la rencontre de la faune nocturne

Jardin botanique de Launay • Jardin botanique de l'Université-Paris-Saclay

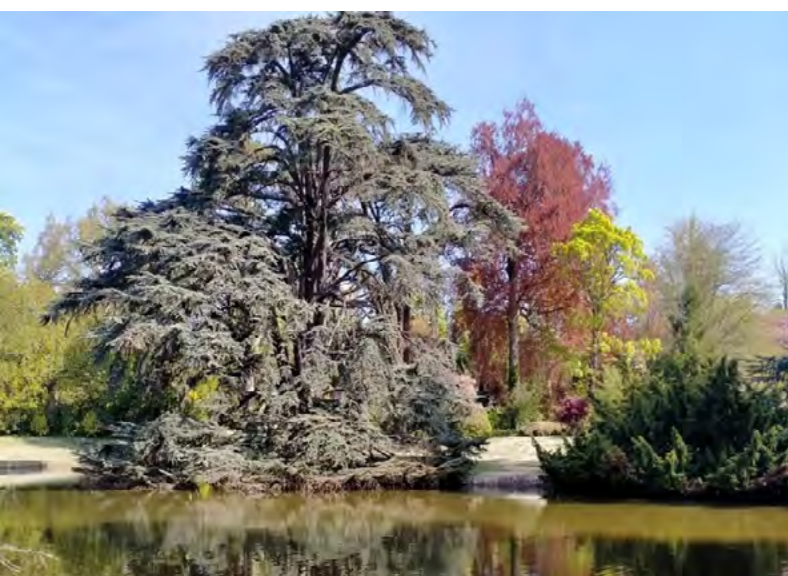
ESSONNE, ORSAY

À la tombée de la nuit, le jardin botanique de Launay ouvre exceptionnellement ses portes pour une exploration du vivant dans l'obscurité. Le site se transforme alors, révélant une activité discrète et souvent invisible : chauves-souris en chasse, chouettes silencieuses, insectes attirés par la lumière ou encore mammifères furtifs.

Au fil de cette visite guidée, les participants découvrent comment les animaux s'adaptent à la nuit et apprennent à repérer leur présence à travers indices et observations. Une immersion rare, qui invite à porter un regard renouvelé sur le paysage nocturne et à questionner notre propre perception de l'environnement.

Visite commentée samedi de 20h30 à 22h30 (sur inscription à parc-botanique.launay@universite-paris-saclay.fr)
Lieu de rendez-vous communiqué à l'inscription

91400 Orsay
www.universite-paris-saclay.fr



Domaine national de Saint-Cloud © Amina TALBI - DNSC

Points de vue et créations au domaine de Saint-Cloud

Domaine national de Saint-Cloud

HAUTS-DE-SEINE, SAINT-CLOUD

Labellisé « Jardin remarquable » et classé au titre des monuments historiques, le domaine national de Saint-Cloud propose une programmation riche mêlant art contemporain, découverte patrimoniale et expériences autour du paysage. Installations artistiques, expositions et parcours invitent à porter un regard renouvelé sur le parc, tandis que visites commentées et ateliers permettent d'explorer ses perspectives, ses collections et son histoire. Les visiteurs peuvent également découvrir les coulisses des jeux d'eau, observer les mises en eau des bassins ou parcourir les jardins à travers différents itinéraires. Entre création contemporaine et héritage des jardins classiques, le domaine offre un large éventail d'expériences pour tous les publics.

Visite commentée « Points de vue sur les jardins » samedi à 14h15 (sur inscription)
Atelier de création samedi à 15h30 (sur inscription)
Visite « Les coulisses des jeux d'eau » dimanche de 14h30 à 16h30
Mises en eau des bassins dimanche à 15h, 16h et 17h
Expositions et installations en accès libre samedi et dimanche de 7h30 à 21h50
Parcours et micros-visites au musée historique samedi et dimanche de 14h30 à 18h
 Inscriptions à ateliers.saint-cloud@monuments-nationaux.fr

1 avenue de la grille-d'honneur 92210 Saint-Cloud
www.domaine-saint-cloud.fr



Nature et savoir-faire au domaine de Malmaison

Domaine national de Malmaison

HAUTS-DE-SEINE, RUEIL-MALMAISON

À l'occasion des Rendez-vous aux jardins, le domaine de Malmaison propose une programmation entièrement gratuite invitant à découvrir la richesse de ses jardins et de leur biodiversité. Des visites guidées menées par le chef jardinier permettent d'explorer les collections végétales du parc et d'aborder les enjeux liés à leur conservation. D'autres rendez-vous, animés par des spécialistes, invitent à observer la faune et la flore présentes dans les jardins et à comprendre les équilibres qui les structurent. Le week-end est également ponctué de rencontres avec l'apiculteur du domaine, autour de dégustations du miel de Malmaison, offrant une approche concrète des savoir-faire liés au vivant.

Visite commentée « Au cœur de la biodiversité des jardins » samedi et dimanche de 14h à 15h (sur inscription [ici](#))
Visite commentée par le chef jardinier samedi et dimanche de 15h à 16h (sur inscription [ici](#))
Rencontre et dégustation du miel avec l'apiculteur du domaine samedi et dimanche de 10h à 18h

Avenue du Château-de-Malmaison 92500 Rueil-Malmaison
musees-nationaux-malmaison.fr

Observer et dessiner au parc de la Haute-Île

Parc départemental de la Haute-Île

SEINE-SAINT-DENIS, NEUILLY-SUR-MARNE

Situé dans un méandre de la Marne, le parc départemental de la Haute-Île déploie ses paysages entre zones humides, boisements et grande friche centrale, propices à l'observation de la faune et de la flore. Deux rendez-vous invitent à découvrir ce site sous différents angles. Une balade guidée permet d'explorer l'histoire du parc ainsi que sa richesse naturelle, en compagnie d'un guide conférencier. Une promenade créative propose quant à elle d'arpenter les paysages en dessinant et en observant, menée par une artiste paysagiste. Sans prérequis, cette approche propose de porter un regard attentif sur l'environnement et à traduire ses impressions à travers le croquis.

Balade nature et patrimoine dimanche de 9h30 à 12h (sur inscription [ici](#))
Balade croquis dimanche de 14h30 à 16h30 (sur inscription [ici](#))

34 avenue Jean-Jaurès 93330 Neuilly-sur-Marne
parcsinfo.seinesaintdenis.fr



Parc départemental de la Haute-Île © Département de la Seine-Saint-Denis

Regards et perceptions au jardin de la MSH Paris-Nord

Maison des Sciences de l'Homme Paris-Nord

SEINE-SAINT-DENIS, SAINT-DENIS

La Maison des Sciences de l'Homme Paris-Nord propose une programmation qui interroge la perception du vivant et la diversité des expériences sensibles. Dans son jardin inspiré du « jardin en mouvement » de Gilles Clément, visites commentées et rencontres invitent à découvrir un écosystème urbain où coexistent plantes, insectes et oiseaux. Des ateliers créatifs et lectures autour du braille proposent une approche inclusive, centrée sur le toucher et les autres sens, en écho à la thématique de « La vue ». Une restitution du projet participatif « Écoute et autisme » vient compléter la programmation, offrant un éclairage sur les perceptions sonores et les liens entre environnement, écoute et sensibilité.

Ateliers créatifs et lectures autour du braille vendredi de 9h30 à 16h (sur inscription)
Visite commentée du jardin vendredi de 13h30 à 14h et de 16h30 à 17h (sur inscription)
Conférence « Écoute et autisme » vendredi de 17h à 17h30
 Inscriptions [ici](#)

20 avenue George-Sand 93210 Saint-Denis
www.mshparisnord.fr



Parc André-Malraux © Ville de Thiais

Observer et cultiver le vivant à Thiais

Parc André-Malraux

VAL-DE-MARNE, THIAIS

Récemment requalifié, le parc André-Malraux constitue un espace de biodiversité en cœur de ville, mêlant jardins pédagogiques et potager permacole. Sa composition végétale diversifiée invite à porter un regard attentif sur les espèces qui le composent et sur les relations qu'elles entretiennent.

Une visite commentée propose d'explorer les variétés présentes dans le parc et d'en comprendre les caractéristiques, en lien avec l'observation du monde vivant. Un atelier au jardin permacole permet quant à lui de découvrir les principes de culture des plantes vivaces et de s'initier à la plantation et à l'entretien d'un potager durable. Entre observation et pratique, ces rendez-vous offrent une approche concrète et accessible de la nature en ville.

Parcours d'observation du monde vivant samedi de 10h à 12h (sur inscription)

Atelier du jardin permacole samedi de 14h à 16h (sur inscription)

Inscriptions [ici](#)

18 bis rue Jean-Jaurès 94320 Thiais
www.ville-thiais.fr

Découvrir le parc Dupeyroux en visite guidée

Parc Dupeyroux

VAL-DE-MARNE, CRÉTEIL

Le parc Dupeyroux propose une promenade commentée permettant d'explorer ce jardin à l'anglaise aménagé au 19^e siècle pour la duchesse de La Force. À travers ses allées sinueuses, ses arbres anciens, ses sculptures et son architecture, le site dévoile un ensemble riche en histoires et en points de vue.

Guidée par les directions de la culture et des parcs et jardins, cette visite associe découverte historique et approche botanique, offrant aux visiteurs les clés de lecture du paysage et de son évolution.

Promenade commentée dimanche de 14h à 15h30 (sur inscription à patrimoine.culturel@ville-creteil.fr)

Rue des Mèches 94000 Créteil
www.ville-creteil.fr



Explorer un îlot de nature urbaine

Jardin pédagogique de Sarcelles

VAL-D'OISE, SARCELLES

Au cœur de Sarcelles Village, le jardin pédagogique de Sarcelles constitue un véritable îlot de nature en ville. Sur 3 000 m², il déploie une grande diversité d'espaces – plantes variées, arbres, mare, rucher et parcelles cultivées – propices à la découverte de la biodiversité.

Ouvert à tous, ce lieu vivant invite à la promenade et à l'observation, dans un cadre à la fois pédagogique et apaisant. Une animation dédiée à l'observation des oiseaux permet d'apprendre à reconnaître les espèces présentes, à écouter leurs chants et à porter un regard attentif sur leurs comportements. Entre balade libre et temps d'observation guidée, ces rendez-vous offrent une approche accessible et immersive de la nature en ville.

Visite libre vendredi et samedi de 10h à 12h et de 14h à 17h
Atelier d'observation des oiseaux samedi de 14h à 16h

15 impasse des Piliers 95200 Sarcelles
www.inventerre.org



Jardin pédagogique de Sarcelles © Réhane Clochard

Le jardin des sens à Pontoise

Jardin du musée d'art et d'histoire Pissarro-Pontoise (MAHPP) • Jardin des Cinq sens

VAL-D'OISE, PONTOISE

Sur les hauteurs de Pontoise, le jardin du musée Pissarro offre un cadre propice à l'observation et à la création, en lien avec le paysage et les sens. Pensé comme un espace d'expérimentation, il invite à découvrir les plantes, les perspectives et les ambiances qui ont nourri le regard des artistes.

Plusieurs ateliers sont l'occasion d'explorer ce lieu de manière active. Une initiation à la lecture de paysage permet d'observer les formes végétales et de s'exercer au croquis. Une visite-atelier autour du jardin des Cinq sens invite à en comprendre l'histoire tout en réalisant un carnet de dessins. Enfin, des ateliers de *land art* proposent de créer des formes inspirées du vivant, à partir de matériaux naturels, entre imagination et observation.

Atelier « Lecture de paysage et croquis » samedi de 14h à 18h
Visite-atelier « jardin des Cinq sens » samedi et dimanche de 15h30 à 16h30

Ateliers *land art* dimanche de 10h à 12h30 et de 14h à 17h30

17 rue du Château 95300 Pontoise
ville-pontoise.fr/le-jardin-des-cinq-sens



Rendez-vous aux jardins en Île-de-France

rendezvousauxjardins.fr



CONTACTS PRESSE

Claire Polak
claire@facondensers.com
07 64 37 35 41

Camille Giacobbi
camille@facondensers.com
06 62 33 83 60

Direction régionale des affaires culturelles d'Île-de-France

47 rue Le Peletier 75009 Paris
01 53 06 50 00

www.culture.gouv.fr/Regions/Drac-Ile-de-France

Pour tout savoir sur l'actualité
de la DRAC Île-de-France [cliquez ici](#)
ou flashez ce QR code :



Suivez-nous sur internet
et inscrivez-vous
à nos infolettres.
Dans la rubrique « En
région » sélectionnez
DRAC Île-de-France et ses
thématiques.