







Jean-François Soto,  
Président du Pays  
Cœur d'Hérault

## Faire germer la santé du territoire

Sur le Pays Cœur d'Hérault, la santé environnementale s'impose comme une priorité face aux inquiétudes liées aux produits phytosanitaires.

Lancée en 2019, la démarche « EXPOPHYTO » est portée par le Contrat Local de Santé en lien avec le Projet Alimentaire Territorial. Elle vise à mieux comprendre les expositions aux pesticides et leurs effets sur la santé, grâce à une approche participative réunissant agriculteurs, habitants, professionnels et élus.

Cette bande dessinée, issue de cette dynamique, cherche à dépasser les constats pour ouvrir un espace de dialogue autour d'un sujet sensible. Elle met en lumière les tensions, les responsabilités partagées, mais aussi les leviers de transformation.

Loin de stigmatiser, « EXPOPHYTO » replace l'usage des pesticides et ses impacts sur la santé des êtres humains et des écosystèmes dans un ensemble de déterminants : cadre réglementaire, contraintes économiques, politiques agricoles, dynamique territoriale, ou encore attentes sociétales. Les pratiques agricoles ne relèvent pas de choix individuels isolés mais s'inscrivent dans des systèmes complexes.

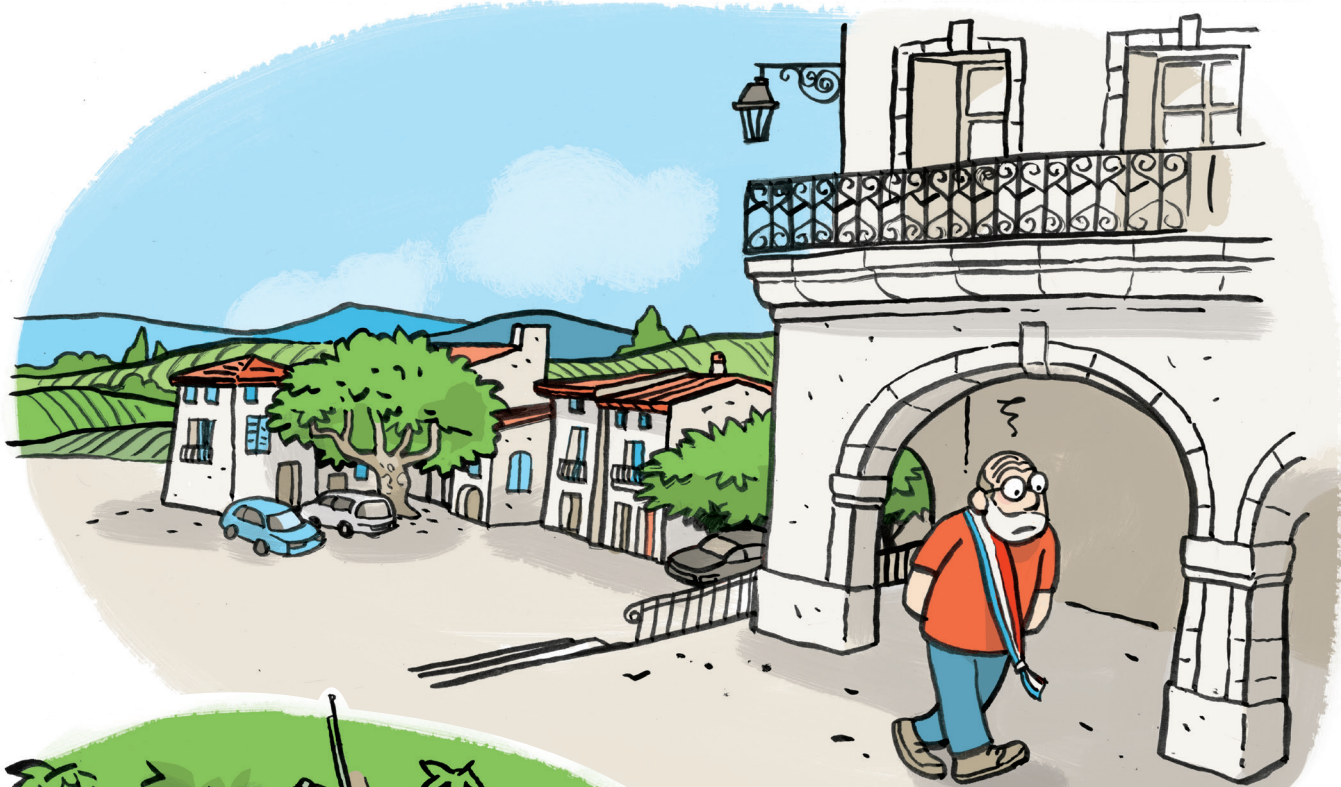
Les agriculteurs du territoire, qui ont activement participé au projet, sont ici reconnus comme acteurs clés de la transition, exposés mais aussi porteurs de solutions. Leur parole est valorisée en lien avec celle des autres habitants du territoire, dans une volonté commune de faire émerger des chemins de changement.

Faire germer la santé du territoire, c'est cela : comprendre les interdépendances, nourrir le dialogue et cultiver ensemble des futurs plus durables.

Juillet 2025

# INTRODUCTION

## INSTAURER LE DIALOGUE





## « EXPOPHYTO », UNE CONCERTATION DU PAYS CŒUR D'HÉRAULT

Depuis 2020, une dynamique collective est portée par la Direction Régionale de l'Alimentation, de l'Agriculture et de la Forêt (DRAAF) Occitanie, l'Agence Régionale de Santé (ARS) Occitanie, le Pays Cœur d'Hérault et l'ensemble de leurs partenaires. Elle s'inscrit dans plusieurs cadres structurants : le plan Ecophyto II+, le Contrat Local de Santé (CLS) et le Projet Alimentaire Territorial (PAT), avec pour objectif commun de réduire l'exposition aux produits phytosanitaires. Plus récemment, en 2023, cette dynamique s'est également poursuivie dans le cadre de l'appel à projets AACT-AIR de l'ADEME, en soutien à la démarche Expophyto.

### Face aux pesticides, des points de vue forcément différents... et pourtant complémentaires

Une trentaine d'acteurs (agriculteurs, élus, riverains, associations, institutions) ont partagé leurs expériences à travers audits et ateliers, selon une méthode spécifique de « rencontres actives » développée et menée par Stratégies Émergentes et l'association Patrimoine Internationale.

### Des constats communs ont émergé :

- Les enjeux liés aux pesticides concernent toute la société, à toutes les échelles. Recréer du lien entre agriculture et territoire est essentiel.
- Les actions existantes doivent être valorisées et mieux coordonnées.
- Le Pays Cœur d'Hérault a un rôle-clé à jouer comme moteur fédérateur.

Vivre à côté d'un champ, cultiver, soigner, protéger la nature ou simplement habiter un territoire : chacun a une perception différente des pesticides. La démarche « Expophyto » a misé sur la reconnaissance des divergences et la co-construction de solutions concrètes. Il ne s'agit pas de gommer les désaccords, mais d'en faire une richesse pour avancer collectivement, en tenant compte du vivant, du travail et de la santé.

### Soutiens financiers

Agence Régionale de Santé Occitanie, Direction Régionale de l'Alimentation, de l'Agriculture et de la Forêt Occitanie (Plan de relance), Office Français de la Biodiversité, Agence de l'Eau, Agence de la Transition Ecologique (ADEME) et la Fondation Daniel et Nina Carasso (Programme TETRAA).



## LA CREATION D'UNE BANDE DESSINÉE POUR MIEUX COMPRENDRE L'AUTRE

Le Pays Cœur d'Hérault a souhaité démultiplier le dialogue et accroître les connaissances en créant une BD.

Cette BD met en lumière le rôle des agriculteurs et valorise le dialogue engagé dans le cadre du projet Expophyto. En s'adressant au grand public, elle contribue à renforcer la littératie en santé, en clarifiant les enjeux autour de l'utilisation des pesticides.

Cette BD est construite de manière participative, impliquant des élus référents représentant les différentes intercommunalités et un groupe de suivi composé d'agriculteurs, d'élus, d'associations, d'agents de collectivités et d'habitants. La dessinatrice s'est appuyée sur des entretiens, une visite d'exploitations viticole et arboricole et un atelier de concertation. Des échanges ont également été menés auprès d'un certificateur.

En parallèle, dans le cadre du Projet Alimentaire Territorial, des étudiantes ingénieures de l'Institut Agro de Montpellier ont interrogé des spécialistes en santé publique pour garantir la fiabilité des contenus.



# L'EFFONDREMENT DE LA BIODIVERSITÉ



Et là, autrefois,  
il y avait des  
insectes sous  
les lampadaires...



C'est un effondrement  
sans précédent de la  
biodiversité...  
Dans certaines régions,  
la quantité d'insectes  
a diminué de 75%  
en 25 ans.



Les causes  
sont connues:  
il s'agit de la  
perte de nos  
habitats et de  
l'utilisation massive  
des pesticides.



Notre disparition  
est silencieuse...  
Mais elle va vite

Réfléchissons ensemble  
pour qu'elle ne soit pas  
irréversible!



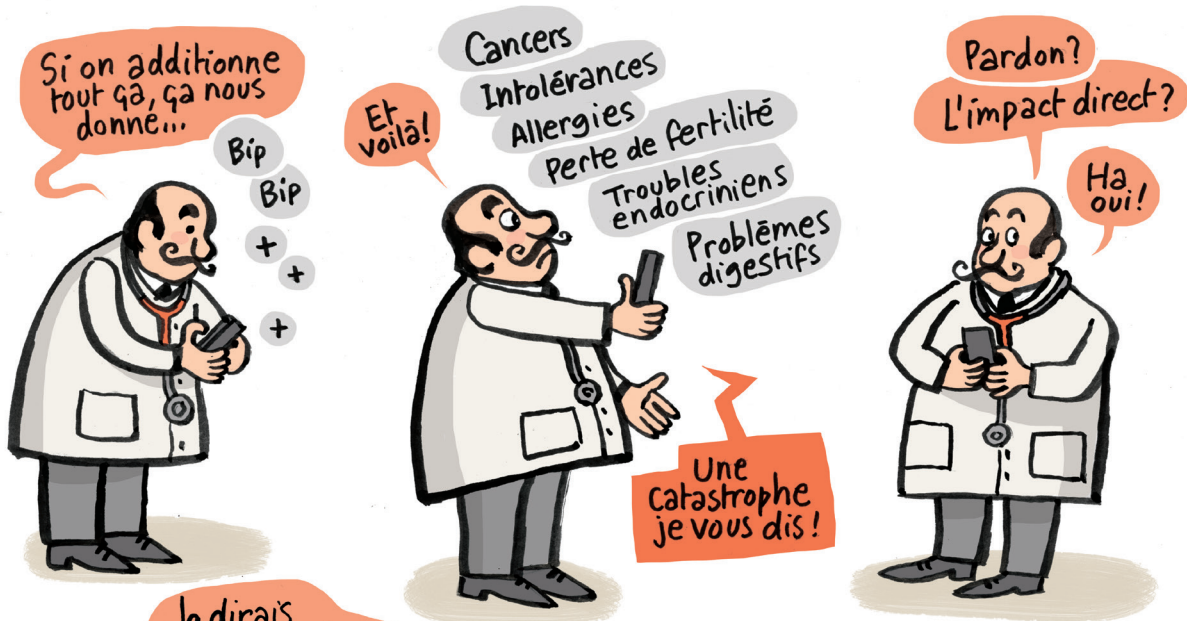
Je vais  
te faire un  
maquillage  
PAPILLON!

C'est  
quoi un  
papillon?



# LE CONSTAT PARTAGÉ DES CONSÉQUENCES SUR LA SANTÉ HUMAINE





## REGARDS CROISÉS «EXOPHYTO»



# LE CONSTAT PARTAGÉ

## LES AGRICULTEURS SE SENTENT SOUVENT MIS EN CAUSE

Merci Docteur Mandibule ! Ce constat scientifique est terrifiant...

Et c'est hyper violent pour notre profession d'entendre ça

Nous qui faisons un « métier du soin » !

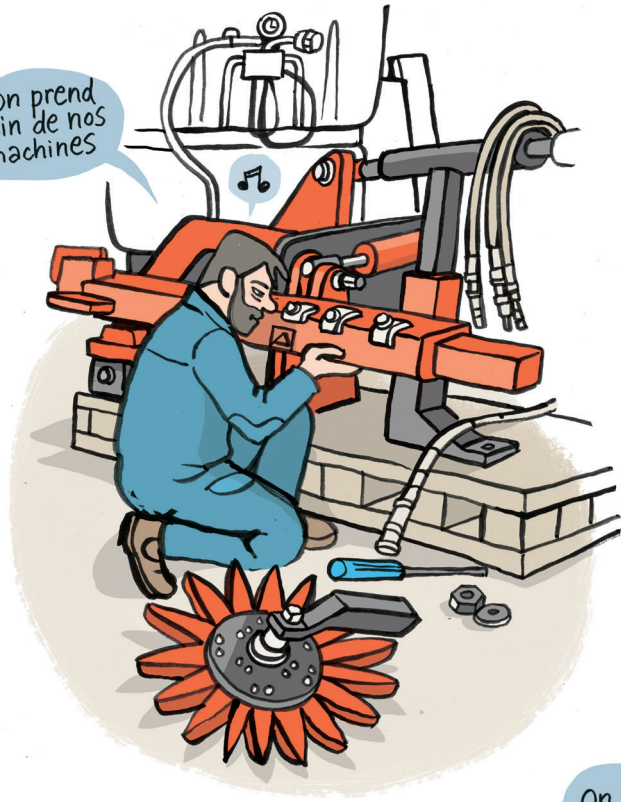
Oui Docteur !

Chaque jour, on prend soin de nos bêtes !

On prend soin de nos vignes

On prend soin de nos terres

On prend  
soin de nos  
machines



On prend soin  
des paysages



On prend soin  
des haies et  
des chemins



On prend soin  
de nos clients!

Goûtez-moi  
ce petit  
rosé!





## REGARDS CROISÉS «EXPOPHYTO»





# Parlons phyto

## UN PEU D'HISTOIRE

### Agriculture et viticulture en France

Depuis des siècles, l'agriculture française a beaucoup évolué. Elle est passée d'une production locale, artisanale et diversifiée à une agriculture intensive, plus mécanisée et tournée vers la productivité. Ce changement s'est accéléré après la Seconde Guerre mondiale, avec le développement du capitalisme et l'ouverture aux marchés mondiaux : il fallait produire plus, plus vite, et à moindre coût.

En parallèle, l'entrée de la France dans l'Union européenne a aussi transformé le travail des agriculteurs. Grâce à la Politique Agricole Commune (PAC), ils reçoivent des aides financières, mais doivent en contrepartie respecter des règles strictes. Ces règles concernent notamment l'environnement et la santé, par exemple l'usage encadré des produits phytosanitaires (comme les pesticides, herbicides ou fongicides). Ces produits, bien qu'ayant permis d'augmenter les rendements et de stabiliser l'approvisionnement alimentaire, posent aujourd'hui des défis majeurs en termes d'impact écologique, sur la biodiversité, la qualité des sols et la santé humaine.

## LES PHYTOS, C'EST QUOI ?

Le terme « **pesticide** » désigne une substance ou préparation destinée à lutter contre des organismes nuisibles. Il englobe deux grandes catégories :

- **les biocides (ou désinfectants)**, définis comme les substances actives ou produits « destinés à détruire, repousser ou rendre inoffensifs les organismes nuisibles, à en prévenir l'action ou à les combattre de toute autre manière, par une action chimique ou biologique ».
- **les produits phytopharmaceutiques (ou phytosanitaires)** définis comme les « produits, sous la forme dans laquelle ils sont livrés à l'utilisateur, composés de substances actives, phytoprotecteurs ou synergistes, ou en contenant ».

**À retenir :** tous les produits phytosanitaires sont des pesticides, mais tous les pesticides ne sont pas des produits phytosanitaires.

Source : agriculture.gouv.fr

### Agriculture et viticulture en Pays Cœur d'Hérault

En Pays Cœur d'Hérault, la viticulture est une activité historique et centrale, représentant 80 % des exploitations agricoles et couvrant 21 % de la surface agricole utile. Avec une production annuelle d'environ 750 000 hectolitres, elle façonne le territoire à la fois culturellement et économiquement. Ce vignoble, majoritairement composé de petites exploitations et organisé autour de coopératives (80 % des viticulteurs), a dû s'adapter à de nombreuses crises. Il en résulte de nombreux arrachages, la montée de l'agriculture biologique, les reconversions vers des productions qualitatives. Malgré ces efforts, la filière reste fragile sur le plan économique et social.

### Monoculture de la vigne

La monoculture de la vigne dans la région remonte à 1789 avec l'autorisation de s'étendre vers les rivières, soutenue par une demande accrue, notamment en temps de guerre. Cette spécialisation s'est accentuée avec la PAC favorisant l'exportation et l'agrandissement des surfaces. Toutefois, ce modèle est aujourd'hui remis en cause par la concurrence mondiale, la mévente sur le marché français, la dépendance aux coopératives et un système agro-industriel qui appauvrit les petits producteurs et pénalise les consommateurs. La course à la productivité s'accompagne de révélations sur la crise sanitaire liée aux pesticides, la perte de biodiversité et une dépendance alimentaire nationale proche de 50 %, alimentant un doute croissant sur la durabilité du système.

Le Pays Cœur d'Hérault illustre ainsi les tensions actuelles entre tradition, modernisation, enjeux économiques et impératifs environnementaux et sanitaires dans l'agriculture française contemporaine.

### Le saviez vous ?

**Les produits phytosanitaires peuvent être chimiques ou naturels. Certains pesticides naturels sont ainsi autorisés en agriculture biologique : un pesticide peut donc aussi être un traitement bio.**

# LES ACTEURS DU TERRITOIRE

LES AGRICULTEURS  
CONVENTIONNELS  
EN FIN DE CARRIÈRE  
QUI N'ONT PLUS LE  
TEMPS DE MODIFIER  
LEUR SYSTÈME



LES AGRICULTEURS  
QUI S'ENGAGENT  
DANS DES LABELS  
POUR POUVOIR  
CONTINUER  
À RÉPONDRE  
AUX DEMANDES DES  
CONSOUMATEURS



LES AGRICULTEURS  
QUI CHANGENT  
PROGRESSIVEMENT  
DE PRATIQUES ET  
RENTRENT DANS LES  
CRITÈRES RENFORCÉS  
DES LABELS



LES AGRICULTEURS  
PIONNIERS DANS  
LA MISE EN PLACE  
DE PRATIQUES  
AGROÉCOLOGIQUES  
VERTUEUSES



LES CITOYENS  
QUI LANCENT  
L'ALERTE (MEMBRES  
D'ASSOCIATIONS  
ENVIRONNEMENTALES  
ET MÉDECINS)



LES CITOYENS ET  
CONSOUMATEURS  
QUI NE CONNAISSENT  
RIEN À L'AGRICULTURE  
MAIS QUI SONT  
INQUIETS (RIVERAINS,  
NÉO-RURAUX)



LES ÉLUS LOCAUX,  
CONSCIENTS  
DES ENJEUX,  
QUI ESSAYENT  
DE DIALOGUER AVEC  
TOUS LES ACTEURS



## REGARDS CROISÉS «EXPOPHYTO»

Évidemment, ces profils paraissent caricaturaux et divants !

Mais c'est pour les besoins de la BD !

J'allais le dire !

En réalité, personne n'est enfermé dans une case... Si on prend le temps d'échanger et de se mettre à la place de l'autre, est-ce qu'une seule case pourrait nous rassembler tous ?



LES AGRICULTEURS  
CONVENTIONNELS  
EN FIN DE CARRIÈRE  
QUI N'ONT PLUS LE  
TEMPS DE MODIFIER  
LEUR SYSTÈME



# IL FAUT DU TEMPS POUR CHANGER DE SYSTÈME



\*Label HVE : voir p. 32.



Nous, on n'essaie même pas de prendre un label, c'est trop compliqué ! Et puis tout passe par Internet, nous on est dépassés !

Quand je pense qu'autrefois, on nous incitait à arracher les haies et utiliser au maximum les intrants chimiques...

Tu te rends compte, à l'époque c'était nous, l'agriculture moderne ! Avec les produits phytosanitaires censés révolutionner l'agriculture !

On nous disait de produire sur de plus grandes surfaces, avec moins de main d'œuvre...

Et maintenant, on nous redemande de tout changer !

Et puis c'est trop tard pour nous, dans 5 ans on sera à la retraite

c'est pas à notre âge qu'on va tout changer

Il faut des années pour changer un système agricole !

Et on a toujours fait comme ça...



De toute façon personne ne va reprendre l'exploitation, les enfants ont fait d'autres études

On va vendre le terrain pour l'agrandissement d'un viticulteur voisin !



« EXPOPHYTO »  
REGARDS CROISÉS

Pourtant il y a des jeunes qui veulent s'installer et qui cherchent des terres...

Il faut qu'on facilite l'accès aux terres agricoles !



LES AGRICULTEURS  
CONVENTIONNELS  
EN FIN DE CARRIÈRE  
QUI N'ONT PLUS LE  
TEMPS DE MODIFIER  
LEUR SYSTÈME



LES AGRICULTEURS  
QUI S'ENGAGENT  
DANS DES LABELS  
POUR POUVOIR  
CONTINUER  
À RÉPONDRE  
AUX DEMANDES DES  
CONSUMMATEURS



# L'URBANISATION DES VILLAGES

Ga serait mieux  
qu'un jeune s'installe...  
Mais bon, tant que  
ga reste agricole!

T'imagines si ça pouvait  
passer à la construction ?!  
On aurait encore des citoyens  
qui débarquent ! Des gens  
de la ville qui nous expliquent  
comment faire notre métier !



On va  
chercher  
les petits  
pois?

Tekitoi

Cette année  
il y a encore  
5 familles qui  
sont arrivées!

C'est trop!

on est envahis!

Dans mon village, on est  
passés de 300 à 3000  
habitants  
en 10 ans!

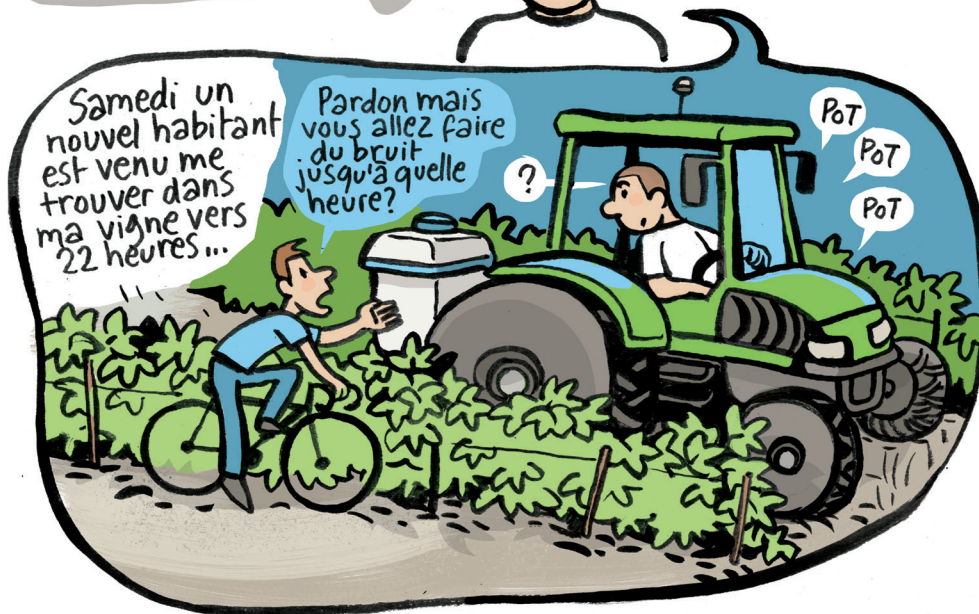


Ils font construire  
leur maison en bord  
de village pour avoir  
une belle vue et puis après...  
Ils se plaignent du bruit  
de mon tracteur!



Samedi un  
nouvel habitant  
est venu me  
trouver dans  
ma vigne vers  
22 heures...

Pardon mais  
vous allez faire  
du bruit  
jusqu'à quelle  
heure?

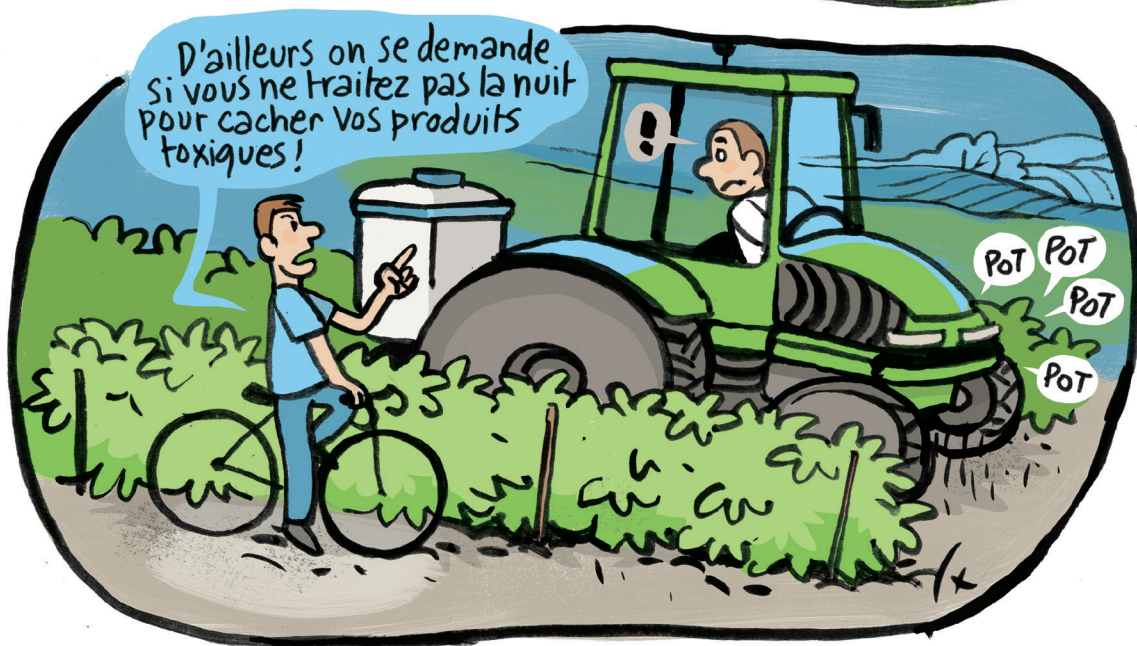


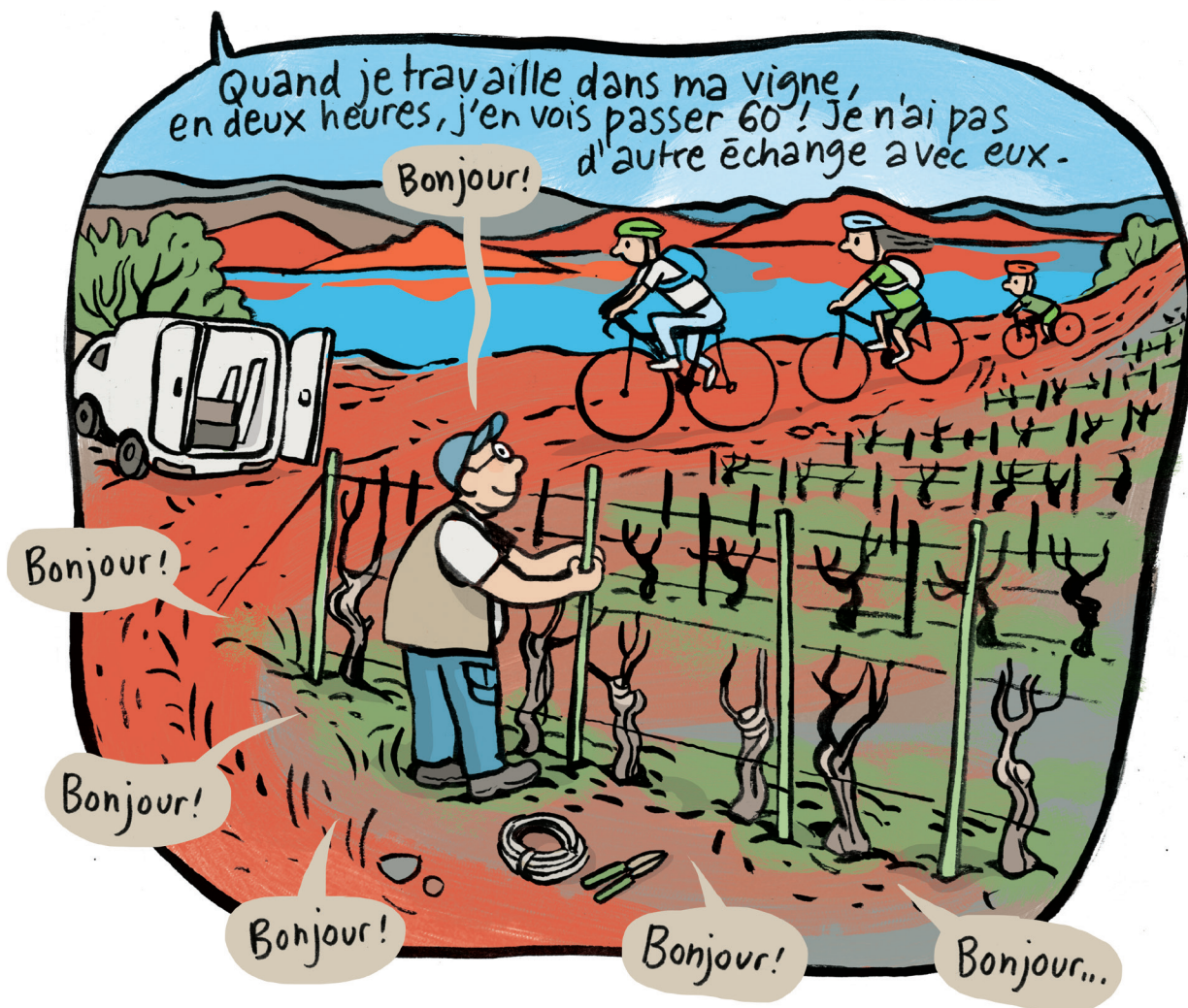
PoT

PoT

PoT

?







Un jour, j'étais avec mes petits-enfants, et tu sais ce que j'entends?

Les agriculteurs ils exploitent même les gosses!

Je vais te dire, je me sens observé et jugé!

Tout le monde regarde ce que je fais!

Tout le monde commente!

Tout le monde critique!

Ouais, et au final, les gens vont au supermarché acheter du vin qui vient de loin!



LES AGRICULTEURS CONVENTIONNELS EN FIN DE CARRIÈRE QUI N'ONT PLUS LE TEMPS DE MODIFIER LEUR SYSTÈME



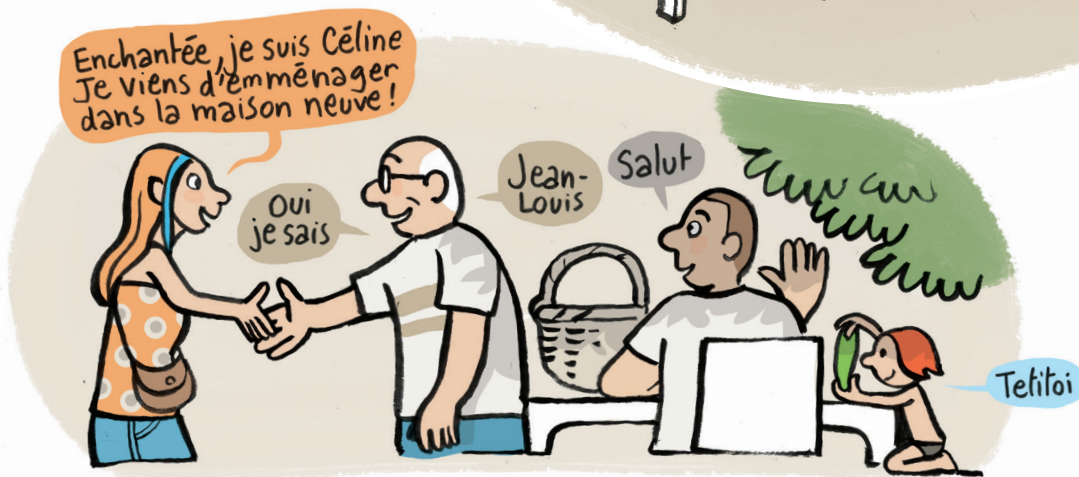
LES AGRICULTEURS QUI S'ENGAGENT DANS DES LABELS POUR POUVOIR CONTINUER À RÉPONDRE AUX DEMANDES DES CONSOMMATEURS



LES CITOYENS ET CONSOMMATEURS QUI NE CONNAISSENT RIEN À L'AGRICULTURE MAIS QUI SONT INQUIETS (RIVERAINS, NÉO-RURAUX)



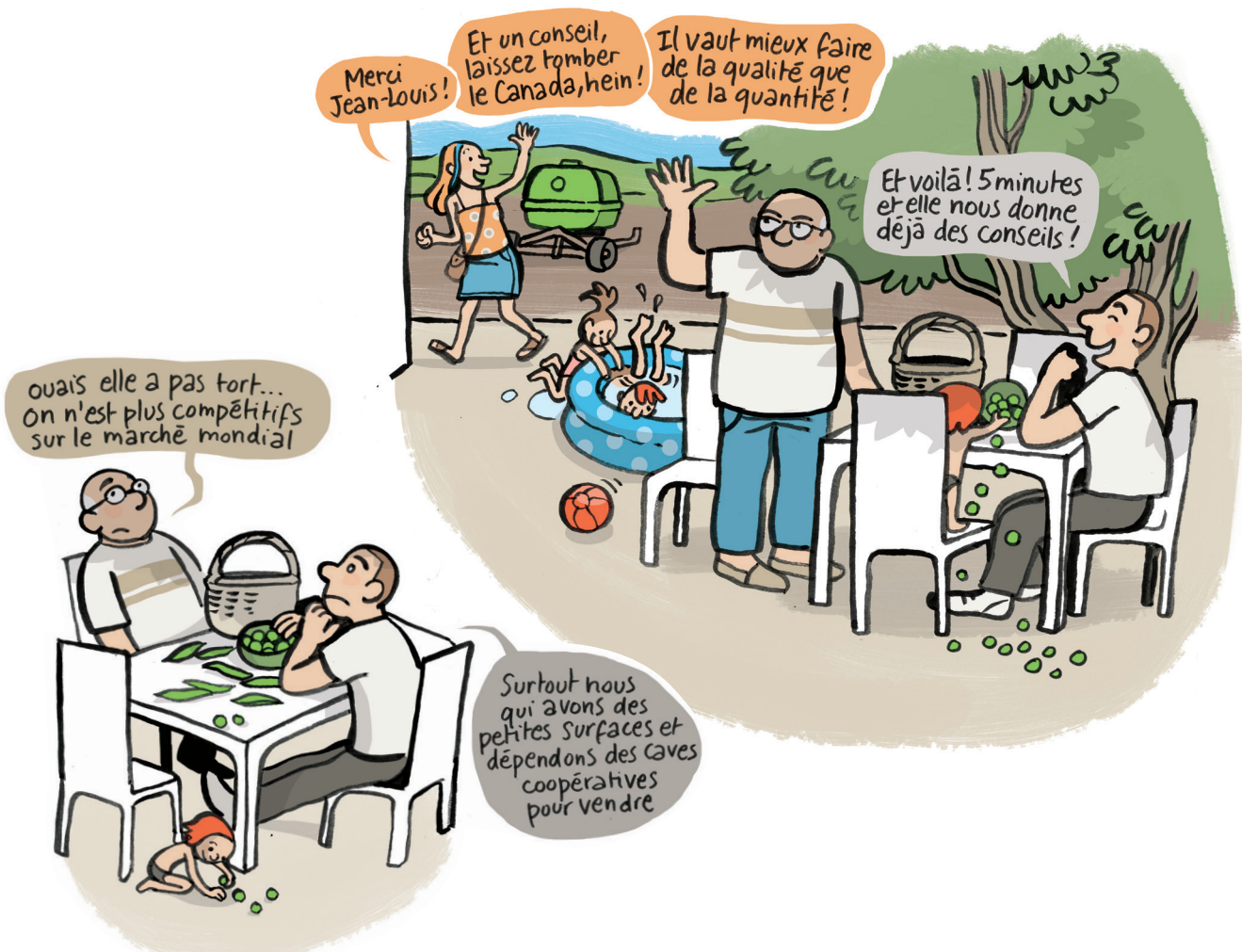
# COMPRENDRE LES CONTRAINTES DES AGRICULTEURS





## REGARDS CROISÉS «EXPOPHYTO»





Les Français boivent de moins en moins de vin

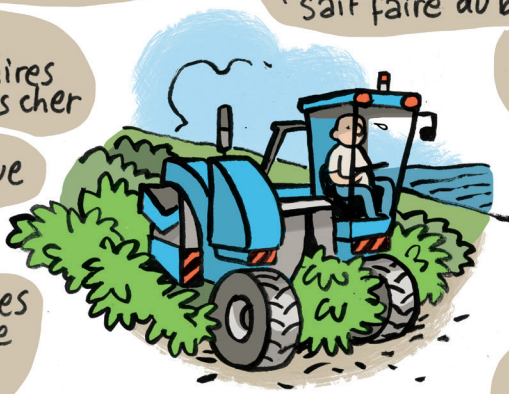
Les assurances nous lâchent

La vinification est techniquement maîtrisée partout: le monde entier sait faire du bon vin!

Les engrais et les produits phytosanitaires coûtent de plus en plus cher

La main d'œuvre est moins chère ailleurs!

Le dérèglement climatique crée des inondations et des sécheresses



On est en concurrence déloyale avec des pays qui n'ont pas les mêmes normes sociales et environnementales

Les grandes surfaces peuvent changer de fournisseur d'un jour à l'autre

Les contraintes administratives nous envahissent

Le marché est capricieux: les gens veulent du blanc, et l'année d'après, du rosé! Mais on ne change pas de cépage comme ça: une vigne, ça dure 40 ans! Ça donne au bout de 3 ans seulement!

Le carburant des tracteurs est devenu trop cher

Moi j'ai l'impression que  
tout le monde SE GAVE  
sur mon travail! négociants,  
grandes surfaces, restos...

Allez, c'est pas  
la première crise.

On s'en est  
toujours  
sorti...



Au pire, on se  
mobilisera avec  
nos syndicats  
pour la survie  
de nos fermes



LES AGRICULTEURS  
QUI S'ENGAGENT  
DANS DES LABELS  
POUR POUVOIR  
CONTINUER  
À RÉPONDRE  
AUX DEMANDES DES  
CONSUMMATEURS

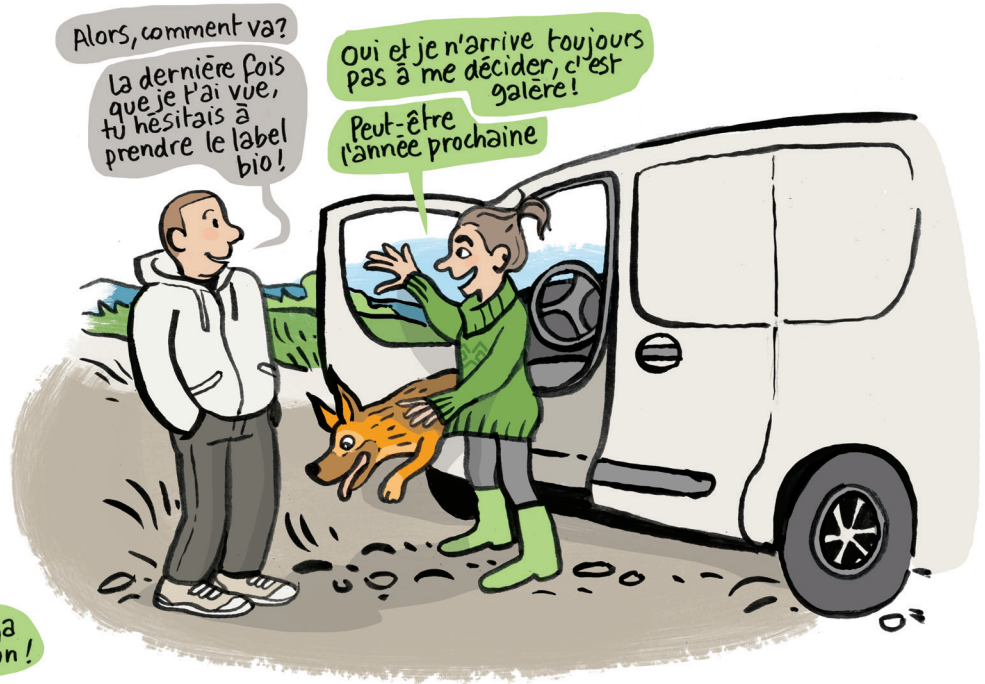


LES AGRICULTEURS  
QUI CHANGENT  
PROGRESSIVEMENT  
DE PRATIQUES ET  
RENTRENT DANS LES  
CRITÈRES RENFORCÉS  
DES LABELS



## CHANGER DE PRATIQUES





\*Mildiou: Le mildiou est une maladie de la vigne causée par un champignon appelé *Plasmopara viticola*. Il passe l'hiver sous forme de spores (comme des graines au repos), puis se réveille au printemps quand il fait plus doux et qu'il pleut. Il attaque surtout les jeunes parties de la vigne, comme les feuilles et les grappes.

En bio, il n'y a pas de traitement curatif contre le mildiou = il faut traiter avant l'infestation ! Ça oblige à une surveillance de fou !

Oui, et ça fait beaucoup de passages de tracteurs, je trouve ! C'est pas bon pour la vie du sol !

Et le traitement au cuivre ne résiste pas à la pluie = s'il pleut, il faut tout recommencer ! Tu imagines les années pluvieuses ?

En plus ça coûte cher en carburant !



Et la PYRÉTHRE, le traitement contre la flavescence dorée...

C'est un produit bio mais ça tue tous les insectes, un vrai massacre !

La seule manière de réduire les traitements, c'est de restaurer la santé des sols et de favoriser la biodiversité.



Viens, je te montre ma nouvelle façon de mener ma vigne.

Je suis en transition !





Je fais des petites parcelles avec des haies

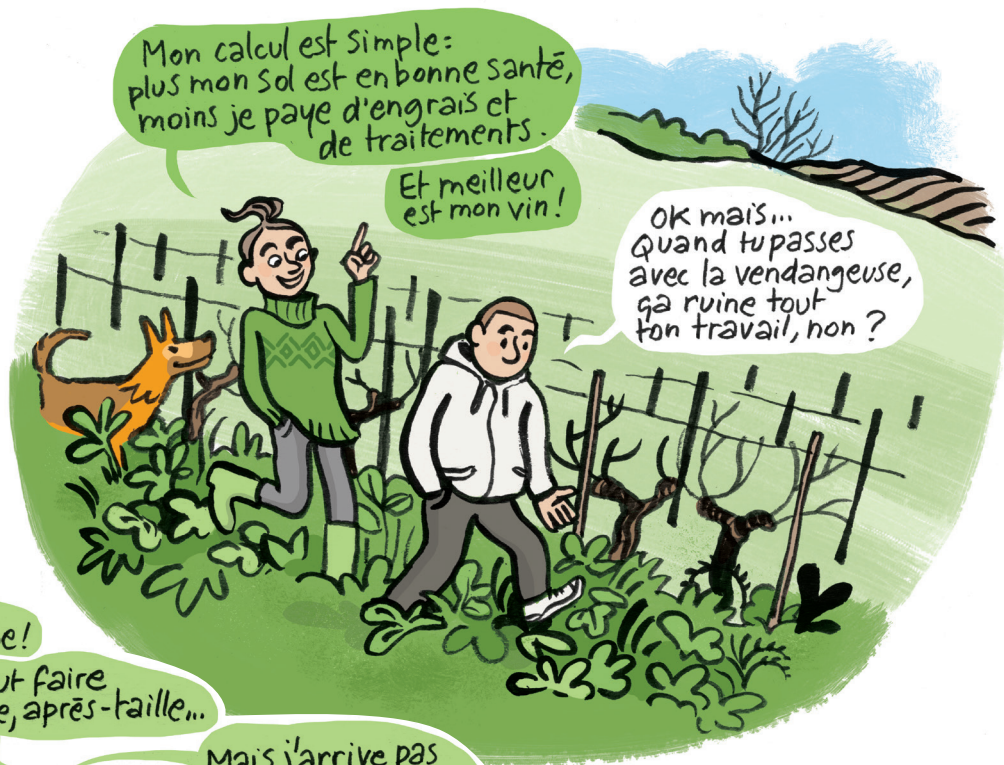
À l'automne je sème un couvert d'herbes entre les vignes

Je laisse monter l'herbe à 1,50m. En juin, je la couche en paillage : ça conserve l'humidité sans entrer en compétition avec la vigne pour la ressource en eau.

J'ai planté des arbres : 1 arbre tous les 6 mètres, 1 rang sur 3

Je suis accompagnée par le CIVAM Bio et la chambre d'agriculture pour tous ces changements!





Mon calcul est simple: plus mon sol est en bonne santé, moins je paye d'engrais et de traitements.

Et meilleur est mon vin!

OK mais... quand tu passes avec la vendangeuse, ça ruine tout ton travail, non ?

C'est ça le problème!

J'essaye de tout faire à la main = taille, après-taille...

Mais j'arrive pas à trouver assez de main d'œuvre pour les vendanges!

La main d'œuvre à mon avis c'est la grosse galère du bio!



Parce que c'est chronophage de faire sans produits chimiques

Et c'est chronophage d'expliquer aux gens pourquoi c'est plus cher en bio!

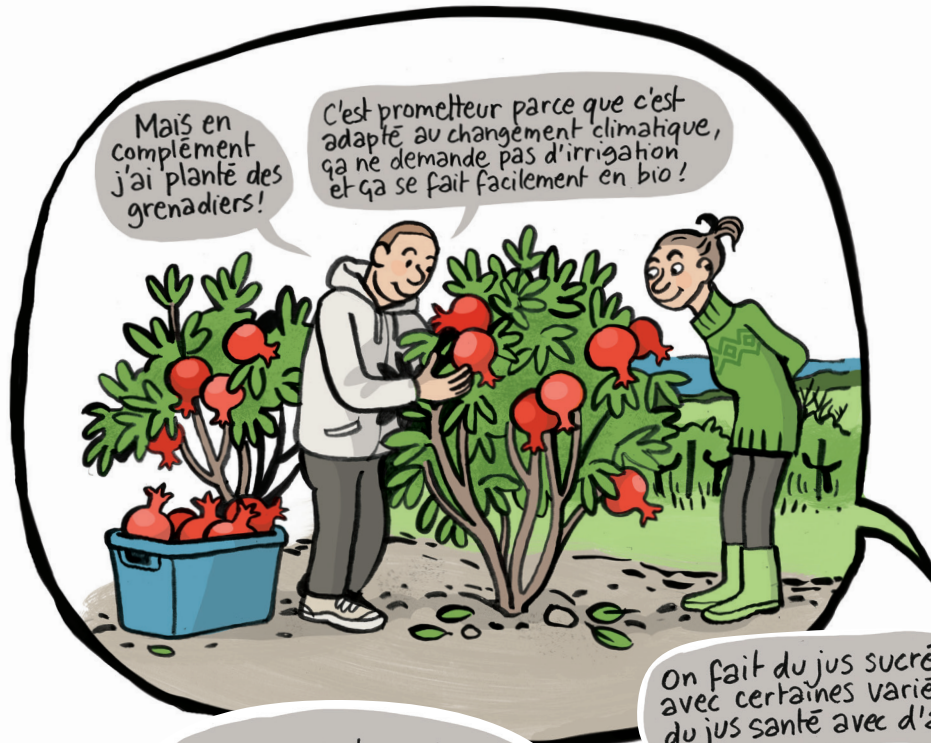


Et toi Fred, tu fais quoi pour l'adapter?

Moi je ne prends pas le risque de modifier tout mon système...

Tant que ça marche!

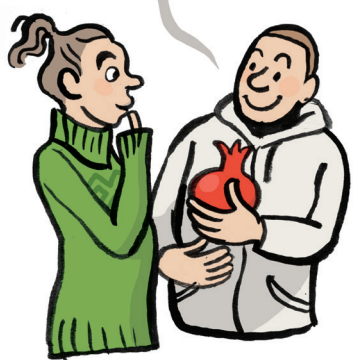




Mais en complément j'ai planté des grenadiers!

C'est prometteur parce que c'est adapté au changement climatique, ça ne demande pas d'irrigation et ça se fait facilement en bio!

On fait du jus sucré avec certaines variétés, du jus santé avec d'autres!



Et puis en complément je fais des échanges de pratiques avec d'autres viticulteurs, c'est inspirant!

Par exemple, autour du lac du Salagou, ils travaillent avec des éleveurs du coin : entre octobre et mars, 200 brebis pâturent dans les vignes ! Ça limite l'érosion et ça amende le sol.



Ouais tu vois, c'est ça dont on a besoin pour avancer!

Échanger des idées et des pratiques avec nos collègues...

Se former...

...être bien accompagnés

Et pas subir la pression des gens qui n'y connaissent rien et nous culpabilisent!

Ils se sont organisés pour faire de l'irrigation raisonnée, et beaucoup sont passés en double ou triple certification (labels HVE, AB et Terra Vitis).



# COMPARAISON DES LABELS HVE ET AB



## Label HVE - Haute Valeur Environnementale

La certification repose sur quatre grands piliers, chacun associé à des indicateurs précis : les pratiques favorables à la biodiversité, la maîtrise de l'usage des produits phytosanitaires, en quantité et en fréquence, la fertilisation et la gestion de l'irrigation, pour apporter de l'eau de manière raisonnée en optimisant les usages de la ressource.

## Label AB - Agriculture Biologique

Le label AB est décliné en quatre volets sur l'ensemble de la filière : la production, la transformation, la distribution, l'importation.

## Comparaison

### Les indicateurs environnementaux

En AB, il n'y a pas d'exigence spécifique concernant la biodiversité ou l'entretien de l'environnement de la parcelle.

En HVE, ce volet est essentiel dans la démarche, avec des indicateurs qui valorisent les pratiques favorables à la biodiversité.

### Utilisation des produits phytosanitaires

En AB, l'utilisation est strictement limitée à des produits d'origine naturelle. Les traitements fongicides contre le mildiou se font essentiellement à base de cuivre ou de soufre, des éléments minéraux naturels. Tous les produits phytopharmaceutiques de synthèse sont interdits.

En HVE, l'utilisation de produits phytosanitaires conventionnels est autorisée, mais avec un encadrement strict pour limiter leur impact.

Ces deux démarches ne s'opposent pas nécessairement, même si leurs contraintes diffèrent fortement. Elles peuvent être complémentaires : par exemple, intégrer à l'AB des indicateurs environnementaux comme ceux développés dans la HVE permettrait d'enrichir l'approche agroécologique.

## Processus de conversion

La différence entre l'HVE et l'agriculture conventionnelle est assez faible. Les produits phytosanitaires autorisés sont souvent les mêmes. La seule vraie différence est que l'HVE impose la prise en compte d'indicateurs environnementaux. Ainsi, un agriculteur conventionnel peut facilement passer en HVE, à condition de respecter ces éléments environnementaux visibles et mesurables. Le label est attribué rapidement après diagnostic des pratiques. Il existe *a contrario* un délai de conversion de trois ans pour obtenir le label AB qui garantit une « épuration » des sols.

Les principaux freins à la conversion vers l'AB sont :

- Le désherbage (gestion des adventices) : en effet en bio, les herbicides sont interdits et il faut utiliser uniquement des méthodes mécaniques (travail du sol), plus coûteuses et moins efficaces.
- L'absence de traitements curatifs en bio. En agriculture conventionnelle ou HVE, on peut utiliser des fongicides curatifs : ils éliminent le champignon après infection.
- En bio, seuls les traitements préventifs sont autorisés.

## Lutte contre le mildiou en AB

Il faut traiter avant l'apparition des symptômes, en fonction de la météo. Une fois le champignon installé, aucun traitement biologique n'est réellement efficace pour l'éradiquer. Cela nécessite une forte anticipation et une surveillance météo constante.

## Autorisations de mise sur le marché

Que ce soit en AB, en HVE ou en agriculture conventionnelle, l'usage des produits phytosanitaires est soumis à l'Autorisation de Mise sur le Marché (AMM). Chaque produit phytosanitaire, même naturel, doit disposer d'une AMM.

## Autres labels

Il existe d'autres labels comme Terravitis, Demeter, Nature & Progrès... proposant chacun une approche complémentaire des pratiques agricoles.



## DES STRUCTURES D'ACCOMPAGNEMENT À L'AGRICULTURE DURABLE

Il existe des structures associatives et des organismes spécialisés qui accompagnent les agriculteurs dans leurs projets de transition vers des pratiques plus durables, respectueuses de l'environnement et économiquement viables.

Parmi elles, **Le CIVAM Bio** accompagne les viticulteurs dans leurs démarches environnementales ; **Terres Vivantes** appuie les agriculteurs dans leurs démarches d'installation et de formation en agriculture paysanne ; **La Chambre d'Agriculture** propose des ressources mobilisables par les agriculteurs (formations, échanges de pratiques, etc.)

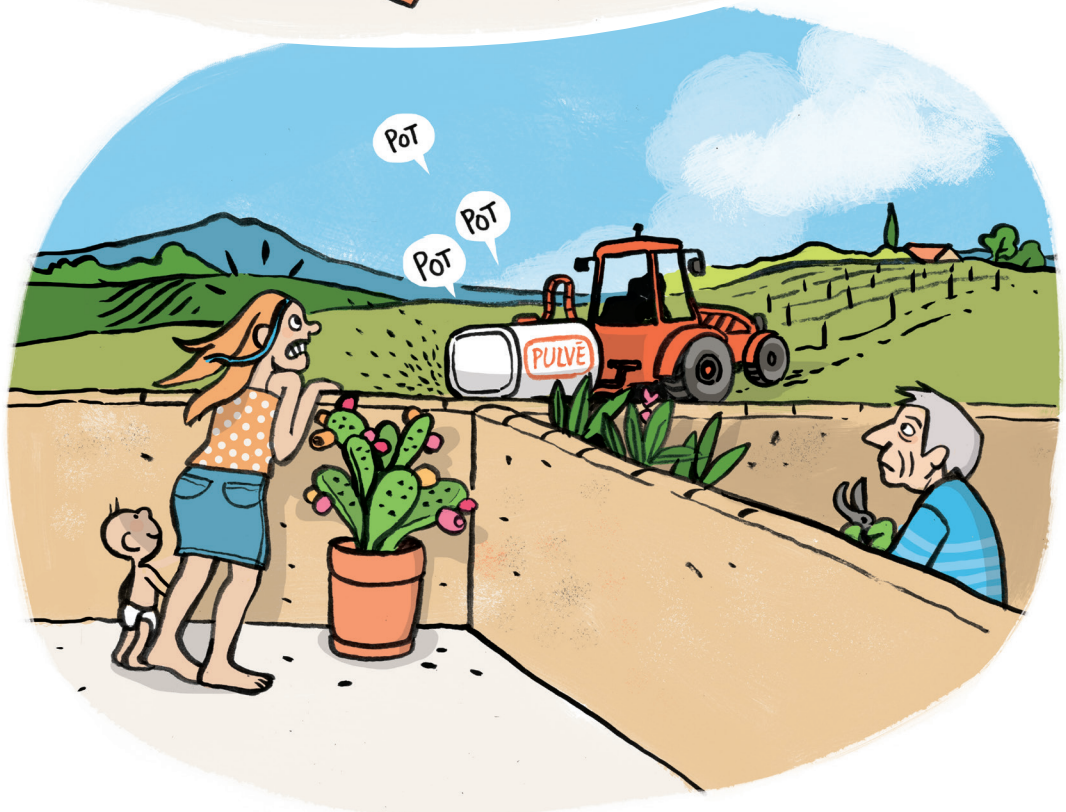
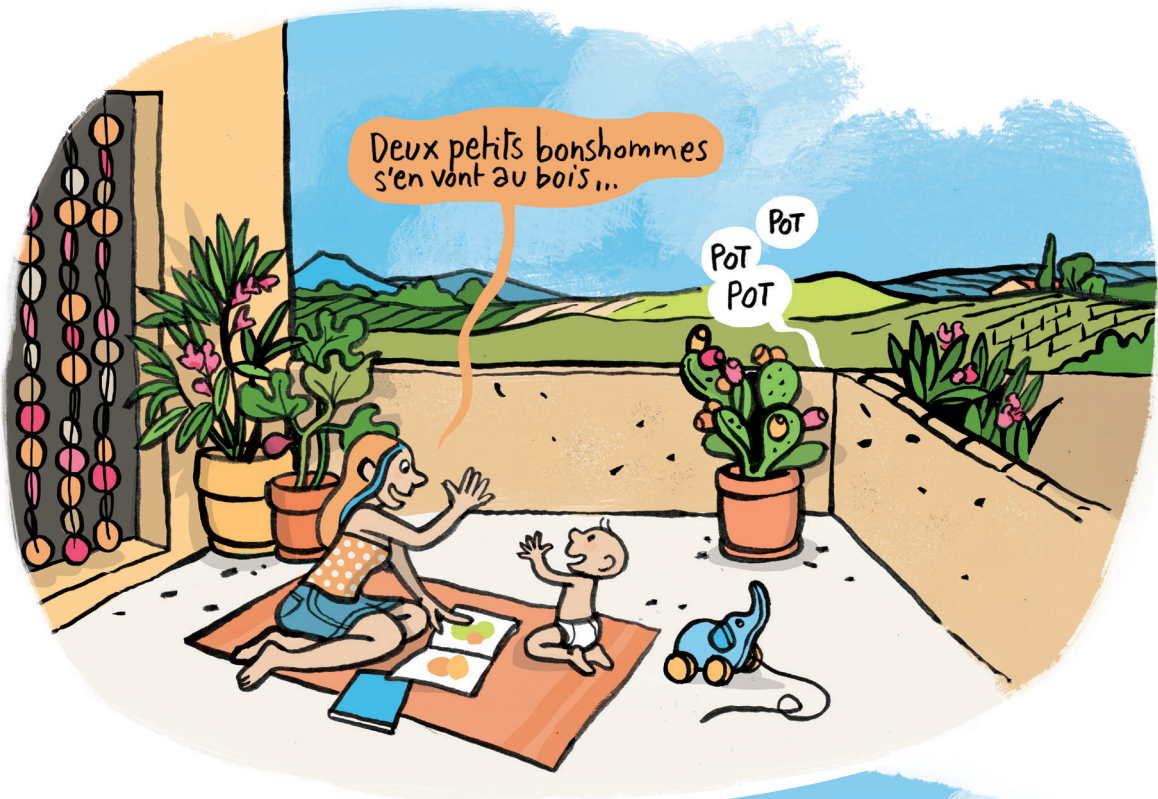
LES CITOYENS ET CONSOMMATEURS QUI NE CONNAISSENT RIEN À L'AGRICULTURE MAIS QUI SONT INQUIETS (RIVERAINS, NÉO-RURAUX)

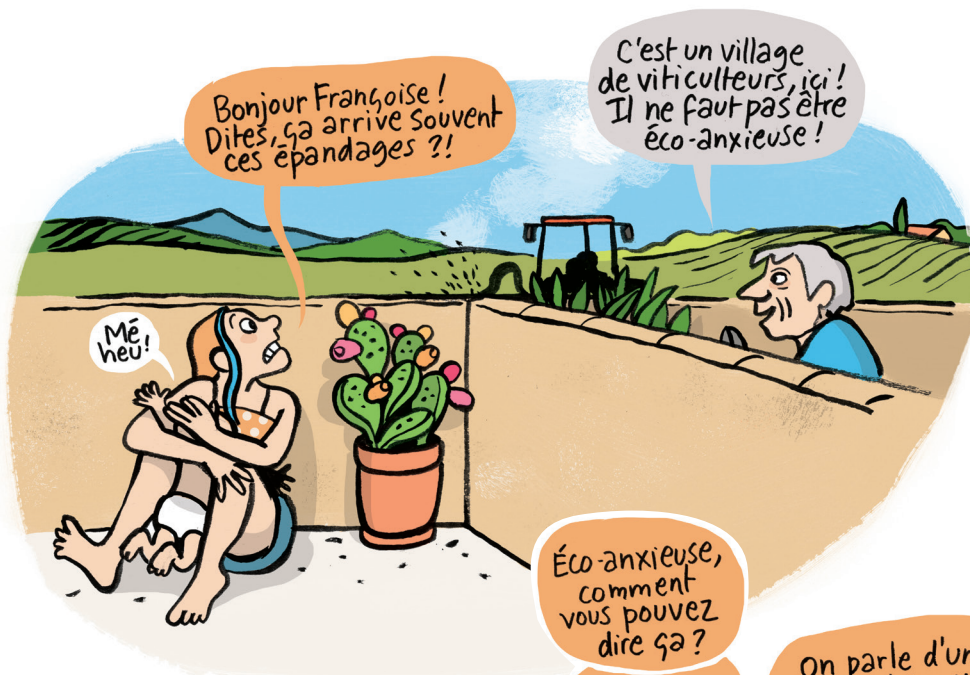


LES CITOYENS QUI LANCENT L'ALERTE (MEMBRES D'ASSOCIATIONS ENVIRONNEMENTALES ET MÉDECINS)



# PRENDRE LES LANCEURS D'ALERTE AU SÉRIEUR





Bonjour Françoise!  
Dites, ça arrive souvent  
ces épandages ?!

C'est un village  
de viticulteurs, ici!  
Il ne faut pas être  
éco-anxieuse !

Mé-  
heu!

Éco-anxieuse,  
comment  
vous pouvez  
dire ça ?

Bien sûr que  
j'ai peur!

On parle d'un truc  
qui peut provoquer  
des malformations,  
des troubles autistiques  
et des retards de  
développement chez  
l'enfant!

J'en vois passer  
à l'hôpital où  
je travaille!



?!

Ha Ha

Vous fâchez pas,  
c'est ce qu'on me  
répond à chaque  
fois que j'alerte  
sur ce sujet.

Je suis  
pédiatre  
à la retraite.

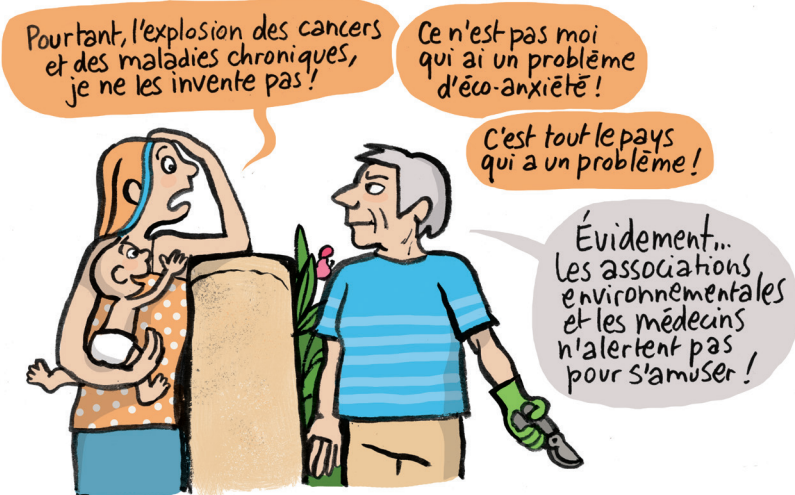


On peut s'adresser  
à qui pour avoir  
des infos ?

Il n'y a pas encore de lieu  
de ressources dans le Pays...  
Et peu de données.

Pour faire le lien entre  
les maladies et les épandages,  
il faudrait faire des tests  
de cheveux, des prélèvements  
dans l'eau et dans les jardins,  
documenter les clusters...

Mais comme chacun  
reste isolé, l'information  
n'est pas partagée.



\*GIEC (Groupe d'experts Intergouvernemental sur l'Évolution du Climat): il évalue l'état des connaissances sur l'évolution du climat, ses causes, ses impacts. Il identifie également les possibilités de limiter l'ampleur du réchauffement et la gravité de ses impacts et de s'adapter aux changements attendus. (Source: Ministère de la Transition Écologique)

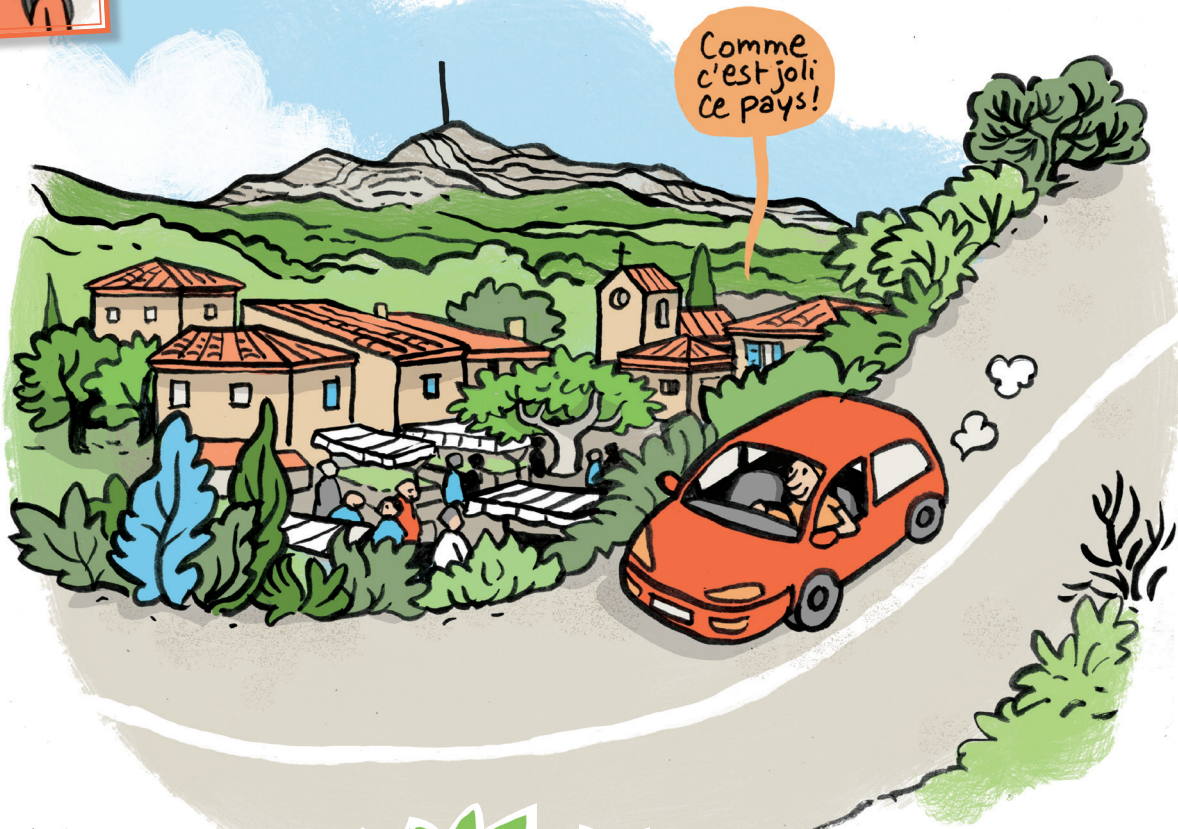
## REGARDS CROISÉS «EXPOPHYTO»



LES AGRICULTEURS  
PIONNIERS DANS  
LA MISE EN PLACE  
DE PRATIQUES  
AGROÉCOLOGIQUES  
VERTUEUSES



# SOUTENIR UNE PRODUCTION LOCALE DE QUALITÉ





Mm, ce melon a l'air délicieux !  
Votre stand est magnifique !

Tu es nouvelle ici ?

FILM  
Tu nourriras  
le monde  
JEUDI

ATELIER  
JARDIN  
21m



Oui, je viens d'emménager !

J'habite à côté de chez Hélène et Jean-Louis !

Salut, ça se passe bien avec vos petits-enfants ?

Depuis que je me fournis chez vous, je n'ai plus de problème digestif !

Vos bons produits me soignent !



Vous allez être contente, Cléo elle n'utilise pas de pesticides, contrairement à moi !

C'est vrai ? c'est possible alors !

La preuve ! On est en bio depuis deux générations !

Nous, on mise tout sur la santé des sols.  
 Parce que dès que tu mets des pesticides de synthèse, ça tue la biodiversité et le sol s'appauvrit.  
 Donc tu rajoutes des engrais chimiques.  
 La résistance naturelle aux pesticides baisse...  
 Donc tu rajoutes des pesticides de synthèse...  
 Puis encore de l'engrais chimique...  
 Et des pesticides de synthèse...  
 Et de l'engrais chimique...



C'est le cycle infernal du productivisme qui a été imposé après-guerre !



Tandis que nous, dans le milieu de la bio engagée et de l'agro-écologie, on a toujours refusé de rentrer dans cette dépendance aux produits phyto-sanitaires :

Autonomes, TOUJOURS !



C'est grâce à nos clients qu'on y arrive

On vend, tout sur les marchés locaux

Et vous êtes toujours au rendez-vous

Ha oui!

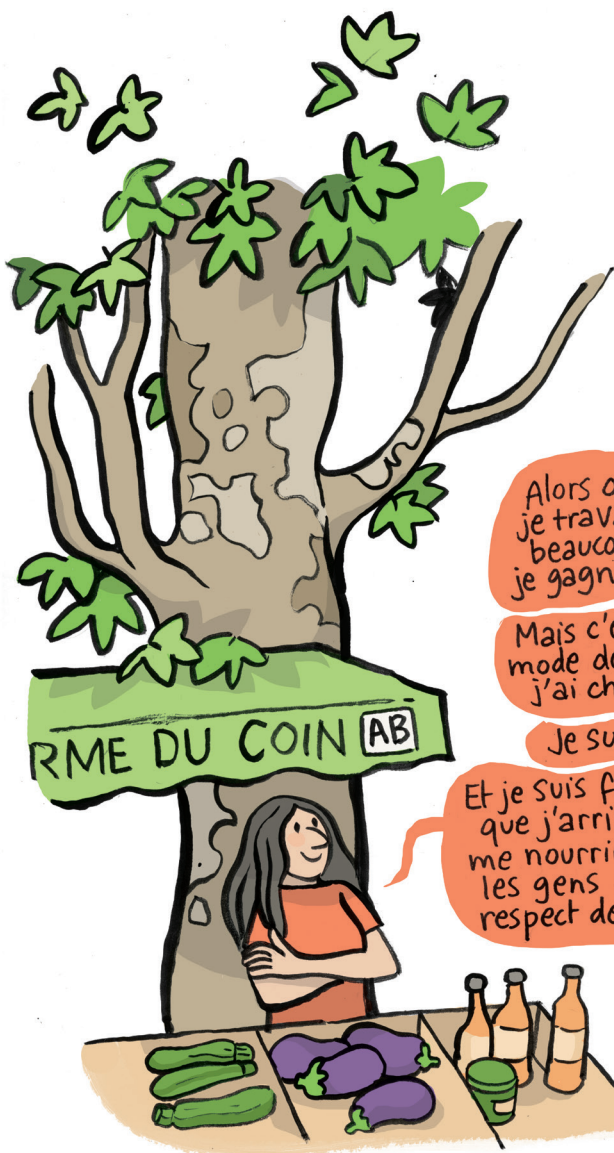
Moi je suis prêt à payer plus cher pour avoir de la qualité!

Prêt à cuisiner en fonction des légumes de saison!

Même les betteraves et les topinambours!

On vous montre notre travail, on vous fait découvrir des légumes, des recettes...  
On vous explique pourquoi le produit a cette valeur

On partage nos façons de penser, d'agir, de préserver la nature, notre vision du monde...



Alors oui, je travaille beaucoup et je gagne peu.

Mais c'est un mode de vie que j'ai choisi.

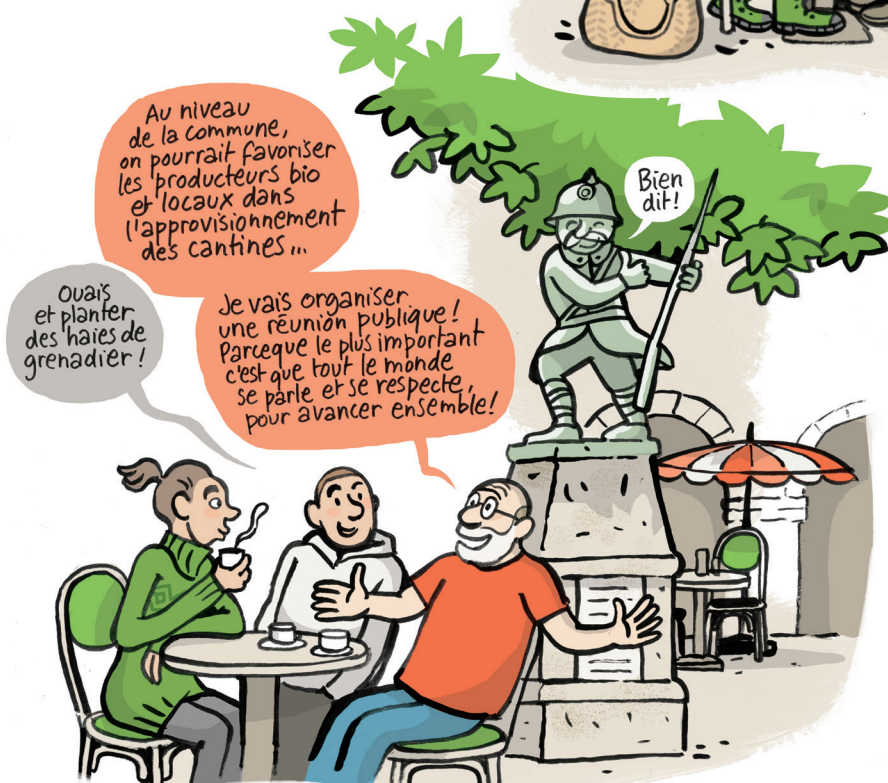
Je suis à ma place.

Et je suis fière de ce que j'arrive à faire: me nourrir et nourrir les gens dans le respect de la Terre.



ON A DES VALEURS COMMUNES!

# VERS UN BON DIALOGUE TERRITORIAL





# Quizz

Testez votre culture agricole

## 1. LA VITICULTURE REPRÉSENTE EN FRANCE :

- A. 10 % des surfaces agricoles
- B. 3 % des surfaces agricoles
- C. 25 % des surfaces agricoles

## 2. LA VITICULTURE CONSOMME EN FRANCE :

- A. 50 % des pesticides utilisés
- B. 2 % des pesticides utilisés
- C. 20 % des pesticides utilisés

## 3. SI ON EST EXPOSÉ À PLUSIEURS PESTICIDES EN PETITES QUANTITÉS, QUE SE PASSE-T-IL ?

- A. Ça peut être plus dangereux qu'un seul pesticide à forte dose (effet cocktail)
- B. C'est moins dangereux qu'un seul pesticide à forte dose
- C. C'est exactement aussi dangereux qu'un seul pesticide à forte dose

## 4. EN FRANCE, LE POURCENTAGE D'AGRICULTEURS SOUS LE SEUIL DE PAUVRETÉ EST DE :

- A. 18 %
- B. 3 %
- C. 28 %

## 5. LE POURCENTAGE DE FRANÇAIS POTENTIELLEMENT EXPOSÉS AUX PESTICIDES EN RAISON DE LA PROXIMITÉ DE LEUR LOGEMENT AVEC DES ZONES AGRICOLES EST DE :

- A. 0,8 %
- B. 13 %
- C. 32 %

## 6. LES PESTICIDES SONT RECONNUS COMME ÉTANT DES PERTURBATEURS ENDOCRINIENS

- A. Vrai
- B. Faux

## 7. À QUELLE DISTANCE D'UNE SOURCE D'ÉPANDAGE DE PESTICIDES LE RISQUE D'EXPOSITION EST-IL CONSIDÉRÉ COMME LE PLUS ÉLEVÉ ?

- A. Moins de 30 m
- B. Moins de 1 km
- C. Moins de 3 m

## 8. L'AGRICULTURE BIOLOGIQUE UTILISE PARFOIS DES PESTICIDES. CELA SIGNIFIE-T-IL QU'ELLE AUTORISE L'USAGE D'INTRANTS CHIMIQUES DE SYNTHÈSE ?

- A. Oui, la seule différence avec le label HVE est la quantité autorisée
- B. Non, seuls certains produits d'origine naturelle sont autorisés, comme le cuivre ou le soufre

## 9. ÊTRE EXPOSÉ AUX PESTICIDES EN HABITANT PRÈS DES CHAMPS PEUT AFFECTER LE DÉVELOPPEMENT DU CERVEAU DES JEUNES ENFANTS

- A. Vrai
- B. Faux

## 10. QUELLE MALADIE EST DUE AUX RAVAGEURS DE LA VIGNE ?

- A. Le mildiou
- B. La flavescence dorée
- C. L'oïdium

## 11. CERTAINES SUBSTANCES UTILISÉES EN AGRICULTURE BIOLOGIQUE PEUVENT ÊTRE TOXIQUES POUR LE SOL, LESQUELLES ?

- A. Le soufre
- B. Le cuivre
- C. La chaux

## 12. PARMI LES PRODUITS SUIVANTS, LESQUELS SONT LES PLUS CONTAMINÉS PAR DES PESTICIDES INTERDITS ?

- A. Le thé
- B. Le café
- C. Les épices
- D. Les légumineuses

## 13. À EXPOSITION ÉGALE, LES FEMMES PEUVENT ÊTRE PLUS VULNÉRABLES QUE LES HOMMES FACE AUX PESTICIDES EN RAISON DE DIFFÉRENCES BIOLOGIQUES

- A. Vrai
- B. Faux

## 14. EN 2022, COMBIEN DE PESTICIDES INTERDITS ONT-ILS ÉTÉ DÉTECTÉS DANS DES PRODUITS ALIMENTAIRES EN EUROPE ?

- A. 69
- B. 5
- C. 15

## 15. IL EXISTE DES PLANTES GÉNÉTIQUEMENT MODIFIÉES RÉSISTANTES NE NÉCESSITANT DONC PAS L'USAGE DE PESTICIDES

- A. Vrai
- B. Faux

## 16. PARMI LES FRUITS IMPORTANTS SUIVANTS, LEQUEL PRÉSENTE LE TAUX DE CONTAMINATION EN PESTICIDE LE PLUS ÉLEVÉ ?

- A. Citron
- B. Mandarine
- C. Pamplemousse

## 17. LA LUTTE BIOLOGIQUE UTILISE DES ORGANISMES VIVANTS, COMME LES COCCINELLES ET LES OISEAUX INSECTIVORES, POUR RÉGULER LES RAVAGEURS

- A. Vrai
- B. Faux

## 18. QUEL EST LE DÉLAI RECOMMANDÉ POUR CONSOMMER DES FRUITS ET LÉGUMES QUI ONT SUBI UN TRAITEMENT PAR PRODUIT PHYTOSANITAIRE ?

- A. Il n'y en a pas
- B. 1 heure
- C. 3 jours

## 19. LA MALADIE DE PARKINSON EST RECONNUE PAR L'ASSURANCE MALADIE COMME MALADIE PROFESSIONNELLE DU FAIT DE L'USAGE DE PESTICIDES DANS LES PRATIQUES AGRICOLES

- A. Vrai
- B. Faux



# Résultats du Quizz

Testez votre culture agricole

RÉPONSES: 1. B / 2. C / 3. A / 4. A / 5. B / 6. A / 7. C / 8. B / 9. A / 10. B / 11. A+B / 12. A+B / 13. A / 14. A / 15. A / 16. C / 17. A / 18. C / 19. A.

## Moins de 6 bonnes réponses

### En germination !

On dirait que votre culture... agricole a encore besoin d'un peu de soleil ! Mais pas d'inquiétude, toute pousse commence quelque part. Voici quelques graines à semer dans votre esprit :

- La viticulture représente à peine 3 % des surfaces agricoles en France... mais consomme près de 20 % des pesticides !
- Dans le Pays Cœur d'Hérault, on fait mieux que la moyenne : 22 % des surfaces sont bio, contre 11 % en France.

**Conseil de jardinier : partez à la rencontre des paysan·nes du coin, ça cultive l'esprit et le lien social !**

## Entre 6 et 12 bonnes réponses

### En bonne voie !

Vous avez déjà de solides racines, bravo ! Mais pourquoi ne pas biner encore un peu la terre des savoirs ? Voici quelques faits qui méritent le détour :

- Une exposition aux pesticides, même faible, pendant la grossesse peut être liée à des troubles du développement chez l'enfant (autisme, trouble du déficit et de l'hyperactivité).
- Notre région est en tête des malformations génitales chez les petits garçons : un lien a été fait avec la proximité des zones traitées (inférieure à 3 m).

**Enrichissez votre compost mental : agriculture, santé, environnement... tout est lié. Un petit effort de culture en plus et vous serez expert·e de la chlorophylle citoyenne !**

## 13 bonnes réponses et +

### Culture d'excellence !

**Félicitations, vous avez la main verte et la tête bien faite ! Voici quelques infos dignes des agriculteurs de la connaissance :**

- Les champions des pesticides interdits ? Le thé (38 %), le café (22 %), les épices (12 %), et même les légumineuses !
- Le taux de contamination du café a été multiplié par 10 entre 2011 et 2022.
- Les fruits importés ? À manipuler avec précaution : pamplemousses (30 %), mandarines (26 %), citrons (24 %)...

**Conseil de sage du potager : continuez à faire pousser vos savoirs et à semer les bonnes pratiques autour de vous !**

## Bonus :

**Et si vous faisiez un tour dans un marché de producteurs locaux ou participiez à une visite de ferme bio ? Rien de mieux pour allier la culture... à l'agriculture !**

L'ensemble des données des bonnes réponses sont extraites des échanges avec les professionnels interrogés.

ET MAINTENANT, ON FAIT QUOI?

# SORTIR DES PESTICIDES EN PAYS CŒUR D'HÉRAULT



## POUR ALLER PLUS LOIN

La bande dessinée que vous venez de lire s'inscrit dans une démarche plus large menée en Pays Cœur d'Hérault, territoire semi-rural riche de ses paysages, de son agriculture – notamment la viticulture – mais aussi confronté à de grands défis en matière de santé et d'environnement.

### UN TERRITOIRE ENGAGÉ POUR LA SANTÉ ET LA TRANSITION

**Le Pays Cœur d'Hérault**, ce sont 77 communes, plus de 85 000 habitants et une forte empreinte agricole avec 67 700 hectares cultivés. Son identité rurale et viticole en fait un lieu privilégié, mais aussi exposé à certaines vulnérabilités environnementales, notamment liées à l'usage de produits phytosanitaires. Ces substances posent des questions cruciales pour la santé des habitants, la qualité de l'air et de l'eau, ou encore la biodiversité locale.

### DES OUTILS CONCRETS POUR AGIR

Afin de mieux comprendre ces enjeux et d'agir collectivement à l'échelle du Pays Cœur d'Hérault, plusieurs dispositifs sont mobilisés :

- **Le Contrat Local de Santé (CLS)**, véritable moteur de coordination, rassemblant les acteurs du territoire autour de projets concrets pour réduire les inégalités territoriales et sociales de santé et améliorer le cadre de vie.
- **Le Projet Alimentaire Territorial (PAT)** visant à relocaliser l'alimentation, soutenir une agriculture plus durable, favoriser les circuits courts et renforcer le lien entre producteurs, citoyens et collectivités.
- **Ainsi que d'autres dispositifs territoriaux** : le Plan Climat-Air-Énergie Territorial (PCAET), le label Vignobles & Découvertes.

### ENVIE D'EN SAVOIR PLUS ?

Pour prolonger la lecture et mieux comprendre ces démarches, retrouvez les ressources suivantes en scannant le QR code :

- **Le document de cadrage du Contrat Local de Santé 2024-2029**
- **Le Projet Alimentaire Territorial en images**
- **Toutes les ressources du projet EXPOPHYTO.**



## BIBLIOGRAPHIE

### ARTICLE SCIENTIFIQUE

CHUCHE J., THIÉRY D., 2014.  
**Biologie et écologie du vecteur de la flavescence dorée *Scaphoideus titanus* : revue.**  
*Agronomy for Sustainable Development*, vol. 34, p. 381–403.  
Disponible sur :  
<https://doi.org/10.1007/s13593-014-0208-7>

### CHAPITRE D'OUVRAGE SCIENTIFIQUE

GRAMAGLIA C., BONNET G., 2019.  
**Les agriculteurs face aux risques induits par les pesticides : pratiques culturales, attachements familiaux et territoriaux chez les viticulteurs de l'Hérault.** In : Faire face aux risques en agriculture : perspectives croisées de chercheurs et de professionnels. Paris : L'Harmattan, p. 77–97. ISBN 978-2-343-18139-4.  
Disponible sur :  
<https://hal.science/hal-02610023>

### EXPERTISES SCIENTIFIQUES COLLECTIVES

INRAE, IFREMER (2022).  
**Impacts des produits phytopharmaceutiques sur la biodiversité et les services écosystémiques.**  
<https://ecophytopic.fr/recherche-innovation/exposition-et-impacts/esco-impacts-des-produits-phytopharmaceutiques-sur-la>

INRAE, CEMAGREF (2005).  
**Pesticides, agriculture et environnement : Réduire l'utilisation des pesticides et limiter leurs impacts environnementaux.**  
<https://hal.inrae.fr/hal-02832492>

INSERM (2021).  
**Pesticides et effets sur la santé : nouvelles données. Résumé.**  
<https://www.inserm.fr/expertise-collective/pesticides-et-sante-nouvelles-donnees-2021/>

### RAPPORTS D'ANALYSE PLAIDOYER

BASIC (2021).  
**Étude sur la création de valeur et les coûts sociétaux du système alimentaire français.** WWF France.  
<https://lebasic.com/productions/etude-sur-la-creation-de-valeur-et-les-couts-societaux-du-systeme-alimentaire-francais/>

PUBLIC EYE, UNEARTHED (2024).  
**Deux poids, deux mesures, deux risques.**  
<https://www.publiceye.ch/fr/thematiques/pesticides>

PAN EUROPE (2024).  
**Permis de tuer : Un document d'orientation de l'UE aux conséquences considérables.** Résumé exécutif.  
[https://www.pan-europe.info/sites/pan-europe.info/files/public/resources/reports/Pan\\_Arthro\\_Sum\\_FR.pdf](https://www.pan-europe.info/sites/pan-europe.info/files/public/resources/reports/Pan_Arthro_Sum_FR.pdf)

### RAPPORTS TERRITORIAUX

Pays Cœur d'Hérault (2023).  
**Diagnostic local de santé.**  
<https://www.coeur-herault.fr/sante/observatoire/diagnostic-sante-du-coeurdherault-2023>

ATMO Occitanie (2024).  
**Évaluation des pesticides dans l'air ambiant en Occitanie, Campagne 2022-2023.**  
<https://www.atmo-occitanie.org/sites/default/files/publications/2024-10/ETU-2024-185%20Evaluation%20des%20pesticides%20dans%20l%E2%80%99air%20ambiant%20en%20Occitanie%20-%20campagne%202022-2023.pdf>

### ÉTUDE

Santé publique France & ANSES. (2025, 15 septembre).  
**PestiRiv : une étude pour mieux connaître l'exposition aux pesticides des personnes vivant en zones viticoles et non-viticoles.** Santé publique France.  
<https://www.santepubliquefrance.fr/etudes-et-enquetes/pestriv-une-etude-pour-mieux-connaître-l-exposition-aux-pesticides-des-personnes-vivant-en-zones-viticoles-et-non-viticoles>

### DOCUMENTS INSTITUTIONNELS

Assemblée nationale (2024).  
**Commission d'enquête sur l'incapacité de la France à atteindre les objectifs des plans phytosanitaires successifs.**  
<https://www.assemblee-nationale.fr/dyn/16/organes/autres-commissions/commissions-enquete/ce-maitrise-impacts-produits-phytosanitaires>

Santé publique France (2023).  
**Expositions des populations aux pesticides : données et approches géographiques.**  
<https://www.santepubliquefrance.fr/les-actualites/2023/expositions-des-populations-aux-pesticides-donnees-et-approches-geographiques>

Ministère de l'Agriculture.  
**Maîtrise des produits phytosanitaires (pesticides).**  
<https://agriculture.gouv.fr/maitrise-des-produits-phytosanitaires-pesticides>

### SITES SCIENTIFIQUES ET PÉDAGOGIQUES

ÉDUTERRE-ENS de Lyon.  
**Les pesticides et la qualité de l'eau.**  
[https://eduterre.ens-lyon.fr/thematiques/sol/agrosystemes/pesticides\\_environnement](https://eduterre.ens-lyon.fr/thematiques/sol/agrosystemes/pesticides_environnement)

INRAE (2024).  
**Pesticides dans l'air : comment les mesurer ?**  
<https://www.inrae.fr/actualites/pesticides-lair-comment-mesurer>

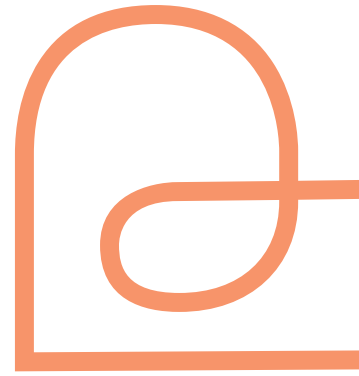
### RÉSEAU ET INITIATIVE AGRICOLE

Plan Ecophyto,  
Fermes DEPHY.  
<https://ecophytopic.fr/dephy>

### ASSOCIATIONS DE SANTÉ ENVIRONNEMENTALE

Génération Futures  
[generations-futures.fr](https://generations-futures.fr)

Alerte des Médecins sur Les Pesticides (AML)  
[alerte-medecins-pesticides.fr](https://alerte-medecins-pesticides.fr)



## Remerciements

Nous adressons nos sincères remerciements à toutes celles et ceux qui ont contribué à la réalisation de cette bande dessinée.

**Aux représentants des différentes familles d'acteurs impliqués dans la création de la BD** pour leurs réflexions et leur suivi attentif tout au long du processus : le Conseil de développement (CODEV) du Pays Cœur d'Hérault, les élus, les associations environnementales, et Emilie, vigneronne à Aniane, Grégory, viticulteur à Saint-Bauzille-de-la-Sylve et Sébastien, vigneron et arboriculteur à Liausson.

**Aux élus référents des trois Communautés de communes du territoire**, pour le temps consacré depuis décembre 2024 à la conception de cette bande dessinée.

**À l'ensemble des participants de la démarche « Expophyto »**, qui ont impulsé l'idée de ce projet afin de sensibiliser, informer et mieux faire connaître les enjeux santé-environnement du territoire.

**Aux étudiantes stagiaires de l'Institut Agro de Montpellier**, qui ont mené des entretiens avec les spécialistes en santé publique ci-dessous afin de garantir la fiabilité des contenus présentés.

**Aux professionnels ressources en santé publique et environnement**, pour leur expertise précieuse et leur soutien :

- Pr. Isabella Annesi-Maesano : professeure d'épidémiologie environnementale, directrice de recherche à l'INSERM et membre de l'Académie européenne d'allergologie et d'immunologie clinique ;
- Dr. Laurent Chevallier, médecin nutritionniste attaché au CHRU de Montpellier (Hôpital Saint-Eloi) et conférencier en santé environnementale ;
- Lucy Darras, chargée d'études et de projet pédagogique

au sein de la plateforme AAPRISS, laboratoire CERPOP, membre du réseau SO-RISP ;

- Pr. Nicolas Kalfa, MD, PhD, coordonnateur national du centre de référence Maladie rare du développement génital, professeur des universités (Montpellier), praticien hospitalier service de Chirurgie viscérale et urologique pédiatrique, Hôpital Lapeyronie, CHU de Montpellier ;
- Philippe Navas, certificateur, bureau Veritas ;
- Lucie Salvador, docteure en biologie santé à l'INSERM (travaux de thèse : Impact des pesticides sur le neurodéveloppement et la maladie d'Alzheimer) ;
- Justine Zecca, infirmière et chargée de mission au Comité départemental d'éducation pour la santé de l'Hérault.

**Aux professionnels** qui ont suivi et relu la bande dessinée tout au long de son élaboration.

**À l'ADEME** (Dr. Laurence Galsomies, Béatrice Papin, Florence Clément).

---

**Scénario, dessins et maquette :**  
Claire Robert (clairerobert.org)

**Coordination du projet :**  
Louise Barrière et Alexia Cloup, chargées de mission santé, ainsi que Julie Pessard et Juliette Sermage, chargées de mission Alimentation du Pays Cœur d'Hérault.

**Impression :** Inocto, Salasc.

**Responsable de publication :**  
M. Soto, Président du Pays Cœur d'Hérault.

**Dépôt légal :** novembre 2025.





# Parlons phyto

**Pourquoi les élus du Cœur d'Hérault s'intéressent-ils aux pesticides? C'est quoi, exactement, un pesticide? Un produit phytosanitaire? Et le label HVE? Quels liens entre les agriculteurs, les élus, les habitants?...**

**Autant de questions que cette bande dessinée explore en donnant la parole aux acteurs du territoire.** À travers un récit vivant et documenté, elle témoigne de l'urgence à prendre en compte les usages et les expositions aux produits phytosanitaires. Face aux inquiétudes environnementales et sanitaires, les élus s'emparent du sujet. Une dynamique de dialogue s'installe entre habitants, agriculteurs et institutions. Cette BD met en lumière une démarche de concertation qui vise à retisser du lien social, réduire les tensions et mieux reconnaître le rôle de l'agriculteur dans nos paysages et nos vies.

Un outil de sensibilisation pour mieux comprendre les enjeux d'aujourd'hui, et imaginer collectivement les solutions de demain.

**Scénario et dessins: Claire Robert**

