

DÉCEMBRE 2025



# AFL

RAPPORT  
SUR LES  
OBLIGATIONS  
DURABLES

# 2025

 **AFL**  
La banque des  
collectivités locales



Depuis 2020, l'environnement économique et géopolitique a connu des bouleversements sans précédent : crises sanitaires, tensions internationales accrues, pressions inflationnistes persistantes et, plus récemment, instabilité politique croissante en Europe, notamment en France. En France, la trajectoire budgétaire est sous tension, les agences de notation surveillant de près la capacité de l'État à maîtriser la dette publique. Cette incertitude affecte tous les acteurs économiques, y compris les collectivités territoriales, qui doivent concilier deux impératifs majeurs : accélérer la transition écologique tout en fonctionnant avec des ressources financières de plus en plus limitées.

## Un double défi pour les collectivités territoriales

D'une part, les collectivités territoriales doivent accroître significativement leurs investissements pour adapter leur territoire au changement climatique et réduire leurs émissions de gaz à effet de serre. D'autre part, elles sont confrontées à un durcissement des financements publics, conséquence des efforts nationaux de consolidation budgétaire. Dans ce contexte, l'accès à un financement responsable et durable est devenu essentiel pour maintenir la dynamique des politiques publiques locales.



## L'AFL, partenaire de la finance durable

Fondée par et pour les collectivités territoriales, l'AFL s'est imposée comme un acteur incontournable du financement responsable du secteur public. Sa mission est d'orienter l'épargne des investisseurs vers des projets locaux durables, en accord avec les engagements sociaux et environnementaux de ses collectivités territoriales actionnaires. Cette ambition se traduit par une stratégie RSE structurée, articulée autour de trois piliers :

- réaffirmer l'identité et la transparence de l'AFL dans le paysage du financement public ;
- renforcer ses engagements internes (mobilité bas carbone, télétravail, égalité professionnelle et digitalisation) ;
- garantir un financement pérenne aux collectivités territoriales sans alourdir leurs procédures administratives.

## Un programme d'émission d'obligations durables

Pour concrétiser cette vision, l'AFL a lancé son programme d'émission d'obligations durables en 2020. Ces instruments permettent aux collectivités territoriales, y compris les plus petites, d'accéder à un financement durable sans être contraintes par des obligations de reporting longues et coûteuses. Après deux émissions réussies en 2020 et 2022 (500 millions d'euros chacune), l'AFL a réaffirmé son engagement en 2024 avec une nouvelle émission de titres durables de 500 millions d'euros à échéance 8 ans, sursouscrite 2,8 fois puisque la demande a atteint 1,4 milliard d'euros.

En 2025, le cadre d'émission d'obligations durables a été mis à jour et a reçu un avis favorable de la part d'EthiFinance. Ce cadre mis à jour sera publié dans les prochaines semaines. Conjugué à l'obtention du statut HQLA de niveau 1 en juin 2024, ce programme vise à renforcer la crédibilité de l'AFL en tant qu'émetteur de titres de dette durable et à accroître la confiance des investisseurs.

## Un engagement collectif pour l'avenir

En facilitant l'accès à la finance durable, l'AFL accompagne les collectivités locales dans leur transition écologique. Plus qu'un simple instrument financier, l'AFL incarne un engagement collectif pour bâtir un avenir résilient et responsable. Les collectivités locales sont pleinement impliquées dans la conduite de la transition écologique et veillent à ce que la banque qu'elles ont créée soit en mesure de leur fournir des solutions financières durables pour relever ce défi.

*Par Yves Millardet,  
Président du Directoire  
de l'AFL*



# TABLE DES MATIÈRES

01

A propos  
de l'AFL

p04

03

Stratégie de  
financement  
de l'AFL

p13

05

Rapport sur  
l'utilisation des fonds  
Obligation durable #1

p22

07

Rapport sur  
l'utilisation des fonds  
Obligation durable #3

p51

02

Les enjeux ESG  
au cœur du modèle  
d'investissement  
de l'AFL

p07

04

Dispositif  
d'Obligations  
Durables  
de l'AFL

p19

06

Rapport sur  
l'utilisation des fonds  
Obligation durable #2


p38

08

Revue  
externe  
& contacts

p64



An aerial photograph of London, showing a dense urban landscape with numerous buildings, streets, and green spaces. A large blue circle is overlaid on the center of the image, containing the text '01 À propos de l'AFL'. A red location pin icon is positioned at the top of the blue circle. The background image shows a mix of historic and modern architecture, with the Shard visible in the distance.

01

À propos  
de l'AFL



# 01 L'AFL : L'AGENCE DE FINANCEMENT DES COLLECTIVITÉS LOCALES



**Banque publique de développement** dédiée au financement des collectivités locales françaises.



**Collectivités locales :** actionnaires, emprunteurs, garants.



Autorisé par la loi bancaire du **26 juillet 2013**.



La mission de l'AFL est d'incarner une **finance responsable** visant à **renforcer l'émancipation des collectivités locales** afin qu'elles puissent **mieux répondre aux besoins présents et futurs de leurs habitants**.

## CIRCUITS D'APPROVISIONNEMENT EN FINANCEMENT COURTS



### Régions

Principales responsabilités : **Développement économique, transports et lycées**



### Départements

Principales responsabilités : **Action sociale, voirie et collèges**



### Groupements

Principales responsabilités : **transports publics, assainissement et distribution de l'eau, gestion des déchets, infrastructures électriques, etc.**



### Établissements publics locaux

**Gestion des services publics pour le compte d'une collectivité locale dans des domaines** tels que la lutte contre les incendies, l'accompagnement social, etc.



### Communes

**Compétence générale au niveau local** (principalement concernant le logement, l'environnement, les écoles primaires, etc.)



# CHIFFRES CLÉS

[AU 31 DÉC. 2025]

**FitchRatings**

A+ (Stable) / F1+

**S&P Global**

Ratings

A+ (Stable) / A-1

PLUS DE

14,5 MILLIARDS  
D'€

levés par l'AFL depuis 2015

2,3 MILLIARDS  
D'€

levés par l'AFL en 2025

1 271

Collectivités  
locales  
partenaires

PLUS DE

50 %

des Français  
résident au sein  
de collectivités  
membres  
de l'AFL

30 %

est la part de la  
dette publique  
locale française  
des collectivités  
locales membres  
de l'AFL

PLUS DE

12 MILLIARDS  
D'€

Prêtés aux collectivités  
locales depuis 2015

3ÈME

PRÊTEUR LE PLUS  
IMPORTANT

aux collectivités locales  
françaises

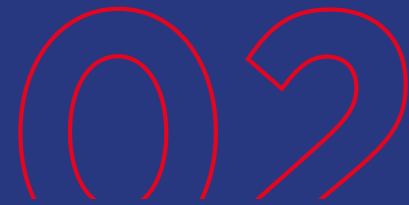
(source : Finance Active 2024)

2 MILLIARDS  
D'€

de prêts accordés à ses  
membres en 2025







# Les enjeux ESG au cœur du modèle d'investissement de l'AFL



# LES COLLECTIVITÉS LOCALES FRANÇAISES : DES ACTEURS ESSENTIELS DE LA TRANSITION ÉCOLOGIQUE

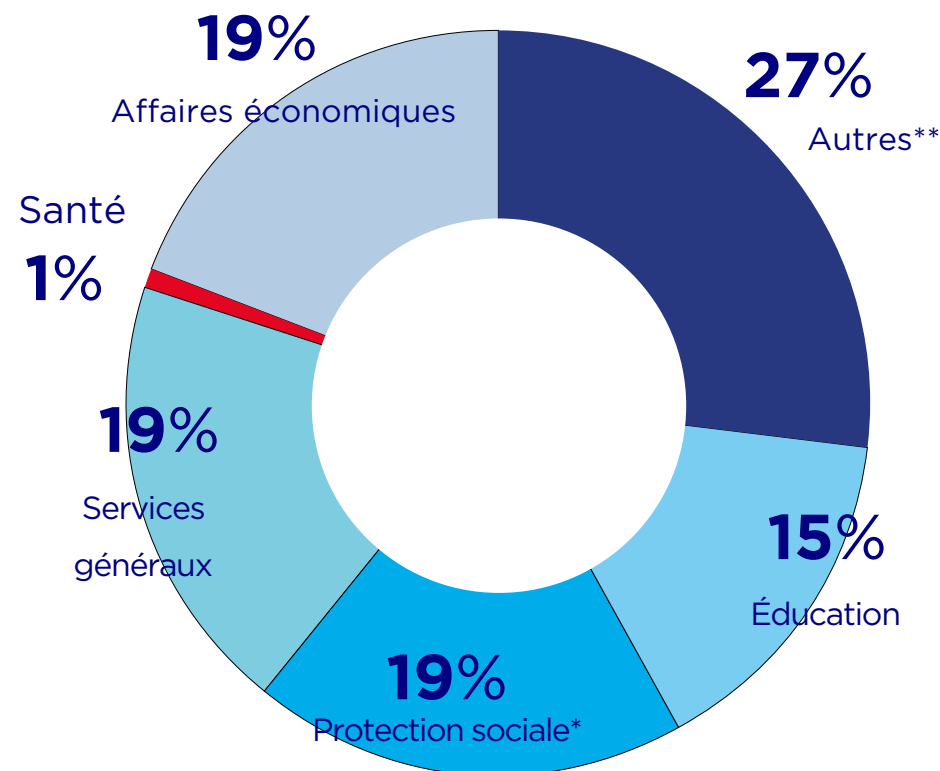
## Les principales catégories de dépenses d'investissement des Collectivités locales françaises sont :

- les affaires économiques et les transports
- la protection sociale (essentiellement les municipalités et départements)
- les services publics et l'éducation

\* Les dépenses de protection sociale comprennent à la fois les dépenses d'investissement et les dépenses courantes.

\*\* Autres : logement et équipements collectifs ; sécurité et ordre public ; loisirs, culture et religion ; protection de l'environnement.

Source : OCDE (2018), Administrations locales des pays de l'OCDE : Principales données



# 75%

des leviers de la réussite  
de la transition écologique  
reposent sur les collectivités  
locales

(selon la stratégie bas carbone  
française, mars 2020)

# 50%

des émissions de gaz  
à effet de serre françaises  
sont directement ou  
indirectement déterminées  
par les investissements des  
collectivités locales

(selon l'ADEME)

# 11 MILLIARDS D'€ PAR AN

c'est l'effort d'investissement  
supplémentaire que doivent  
fournir les collectivités locales  
pour tenir le cap des objectifs  
2030



# LES COLLECTIVITÉS LOCALES FRANÇAISES : DE SÉRIEUX ENGAGEMENTS EN FAVEUR DE LA STRATÉGIE NATIONALE BAS-CARBONE

## 2010

Les collectivités locales sont tenues de produire un rapport sur l'évolution en matière de développement durable en amont du débat sur les orientations budgétaires.

## 2017

Le Plan Climat a fixé des objectifs plus ambitieux pour la France, notamment celui d'atteindre la neutralité carbone d'ici 2050.

## 2015

Signature de l'Accord de Paris, dans lequel les pays se sont engagés à limiter la hausse moyenne de la température à 2°C.

Adoption de la première stratégie nationale bas-carbone, qui vise à diviser par quatre les émissions de gaz à effet de serre d'ici 2050. Cette stratégie s'applique à toutes les collectivités locales au niveau régional et intercommunal.

Déploiement des Plans Climat Air Énergie Territoriaux (PCAET), qui constituent des outils de planification stratégique et opérationnelle permettant aux collectivités locales d'atteindre les objectifs suivants : réduction des émissions de gaz à effet de serre, adaptation aux effets du changement climatique et amélioration de la qualité de l'air.

## 2019

Inscription de l'objectif de neutralité carbone dans la loi sur l'énergie et le climat.





# COLLECTIVITÉS LOCALES FRANÇAISES : QUELQUES EXEMPLES DE PROGRAMMES CONTRIBUANT À LA STRATÉGIE NATIONALE BAS-CARBONE

## RÉNOVATION ÉNERGÉTIQUE DES BÂTIMENTS

Le Dispositif Éco Efficacité Tertiaire (DEET) impose la réduction de la consommation énergétique des bâtiments de 40 % d'ici 2030, de 50 % d'ici 2040 et de 60 % d'ici 2050 par rapport à 2010. Il s'applique à tous les bâtiments ou locaux à usage professionnel ou tertiaire dont la surface est supérieure ou égale à 1 000 m<sup>2</sup>.

## ÉCLAIRAGE PUBLIC SOBRE EN ÉNERGIE

Le Code de l'environnement identifie les systèmes auxquels s'applique une politique visant à prévenir, réduire et limiter la consommation d'énergie.

## RÉDUCTION DE L'ARTIFILISATION DES SOLS

La Loi climat et résilience adoptée en 2021 a fixé comme objectif, pour 2023, de diviser par deux le taux d'artificialisation par rapport à l'utilisation d'espaces constatée depuis 2010, et d'atteindre Zéro artificialisation nette (ZAN) à l'horizon 2050.

## VERDISSEMENT DES FLOTTES DE VÉHICULES DES COLLECTIVITÉS LOCALES

L'article 76 de la loi d'Orientation des mobilités (LOM) impose une proportion minimale de véhicules à faible empreinte carbone lorsque les autorités locales achètent ou remplacent des véhicules au sein de leur flotte.

## INTRODUCTION DE ZONES À FAIBLES ÉMISSIONS (ZFE)

La Loi climat et résilience étend l'obligation de déployer une ZFE aux collectivités locales de plus de 150 000 habitants. L'élaboration d'une politique locale de transport durable : le Code des transports rend obligatoire l'élaboration d'un Plan Transport pour les AOT (Autorités Organisatrices de Transport) dont le périmètre régional abrite plus de 100 000 habitants.

## DÉCARBONATION DE LA RESTAURATION COLLECTIVE

La loi Egalim adoptée en 2018 fixe comme objectif aux cantines publiques de servir 50 % de produits responsables et de qualité, dont 20 % de produits biologiques.



# LA FINANCE DURABLE EST AU COEUR DU MODÈLE ÉCONOMIQUE DE L'AFL

L'AFL a fait le choix de formaliser sa contribution globale aux objectifs de développement durable et de la promouvoir davantage en s'engageant dans une démarche RSE.

## Engagements en matière de RSE



### UNE GOUVERNANCE UNIQUE : TRANSPARENCE & INDÉPENDANCE

Une double gouvernance d'entreprise pour prévenir les conflits d'intérêts :

- **Les collectivités locales** sont les seuls actionnaires de la société financière.
- **Un établissement de crédit régi** par des experts bancaires indépendants.
- **Une politique d'investissement responsable** qui s'efforce d'intégrer les facteurs ESG dans la sélection des titres et des expositions des contreparties du portefeuille de liquidités.

3 valeurs fondamentales

Expertise

Transparence

Solidarité



### L'ENGAGEMENT DE FINANCER UN DÉVELOPPEMENT DURABLE : DU FINANCEMENT AU PRÊT

- **Une stratégie de financement favorisant la diversité** des instruments de dette et de la base d'investisseurs.
- **Une politique d'investissement responsable** qui s'efforce d'intégrer les facteurs ESG dans la sélection des titres et des expositions des contreparties du portefeuille de liquidités.
- **Une activité de prêt dédiée à 100 % aux projets des collectivités locales** ; l'AFL participe au financement des investissements des collectivités locales dans les domaines sociaux et environnementaux.
- L'AFL s'engage à **proposer une tarification similaire** pour une même notation interne.



### LA RESPONSABILITÉ EN TANT QU'ENTREPRISE À GÉNÉRER UN IMPACT POSITIF

- **Partenaire des instances nationales d'élus depuis de nombreuses années**, l'AFL a signé et développé plusieurs partenariats structurants (ADEME, Comité 21, ANCT, etc.)
- **L'AFL a renforcé son expertise au service des collectivités locales** (publication d'études, de baromètres, développement de formations, etc.)
- **L'AFL prend également différents engagements** en vue de réduire son empreinte environnementale et favoriser le bien-être social.



# RESPONSABILITÉ D'ENTREPRISE



## GOUVERNANCE RSE

- La responsabilité d'entreprise est profondément ancrée dans l'ADN de l'AFL et, à ce titre, les sujets relatifs à la RSE sont intégrés dans son processus décisionnel. Par conséquent, tous les organes de direction sont impliqués dans la gouvernance des questions de RSE dans le cadre de leurs fonctions et un comité RSE Climat et Finance durable pilote la feuille de route RSE.
- **Trois comités assistent le conseil d'administration et ont aussi leur mot à dire sur les questions de RSE** : le comité Stratégie et Développement durable, le comité Rémunérations, Nominations et Gouvernance d'entreprise et le comité Risques.
- Objectifs de rémunération : En 2023, des critères RSE ont été introduits dans les objectifs de rémunération des membres du Directoire.



## RÉPARTITION DE LA VALEUR ÉCONOMIQUE

- Le groupe AFL **n'a pas pour objectif de maximiser la valeur pour les actionnaires**
- **La valeur créée bénéficie à toutes les parties prenantes** :
  - Des prix compétitifs pour les emprunteurs.
  - Des émissions obligataires régulières et prévisibles pour les investisseurs.
  - Les bénéfices annuels sont ajoutés au report à nouveau pour constituer l'assiette du capital avec un taux de distribution fixé à un maximum de 5 % du report à nouveau.



## ENGAGEMENTS ENVIRONNEMENTAUX

En 2024, l'empreinte carbone de l'AFL s'élevait à 605 tonnes d'équivalent CO<sub>2</sub>e, calculée conformément au Protocole GES et couvrant les scopes 1, 2 et 3 (à l'exclusion de la catégorie 3.15 - investissements), ce qui représente 13 tonnes par employé. Ces résultats sont conformes à la moyenne du secteur.



## POLITIQUE SOCIALE

- Appliquer une politique antidiscriminatoire et promouvoir l'égalité professionnelle. Bien qu'elle ne soit pas soumise à l'application d'un indice d'égalité de genre en raison de la taille de ses effectifs, l'AFL a néanmoins décidé de le publier de manière proactive.
- **Présentation de la méthodologie** :
  - 4 indicateurs de mesure
    - L'écart de rémunération entre hommes et femmes, avec une note sur 40 ;
    - L'écart d'augmentation de la rémunération entre hommes et femmes, avec une note sur 35 ;
    - Le pourcentage de femmes salariées bénéficiant d'une augmentation de salaire après un congé de maternité, avec une note sur 15 ;
    - La parité entre femmes et hommes parmi les 10 salariés les mieux payés, avec une note sur 10.
- **L'indice d'égalité de genre : 86/100 (dans la moyenne nationale).**





03

Stratégie  
de financement  
de l'AFL



# UNE TROISIÈME ÉMISSION D'OBLIGATIONS DURABLES DANS LE CADRE DU PROGRAMME DE FINANCEMENT DE L'AFL



## Programme de financement de l'AFL

Un programme dédié d'Obligations Durables pour le refinancement des prêts éligibles accordés aux collectivités territoriales françaises.

Engagement à long terme d'émettre au moins une obligation durable tous les deux ans

### PROGRAMME EMTN

- Un programme d'EMTN multidevises de 20 milliards d'€ qui permet d'émettre des obligations à moyen et long terme dans différentes devises sous forme d'opérations de placement publiques ou privées.
- Engagement à long terme de procéder à au moins une émission de taille benchmark en euro par an.

### PROGRAMME ECP

- Un programme ECP à court terme de 1 milliard d'€ :
  - Émission dans différentes devises (telles que EUR, GBP, USD...) pour des échéances inférieures ou égales à 1 an.
  - Enregistrement STEP (éligible comme garantie pour les opérations d'open market de la BCE).
- Jusqu'à 750 millions d'euros de financement à court terme en 2025 sous la forme de transactions ECP.

## 2,3 MILLIARDS D'€ DE FINANCEMENT À MOYEN ET LONG TERME EN 2025

- Emprunt de référence coté libellé en euro ; placements privés opportunistes multidevises ; abondement des obligations en euros existantes ; transactions publiques dans d'autres devises (GBP, CHF, par ex.).

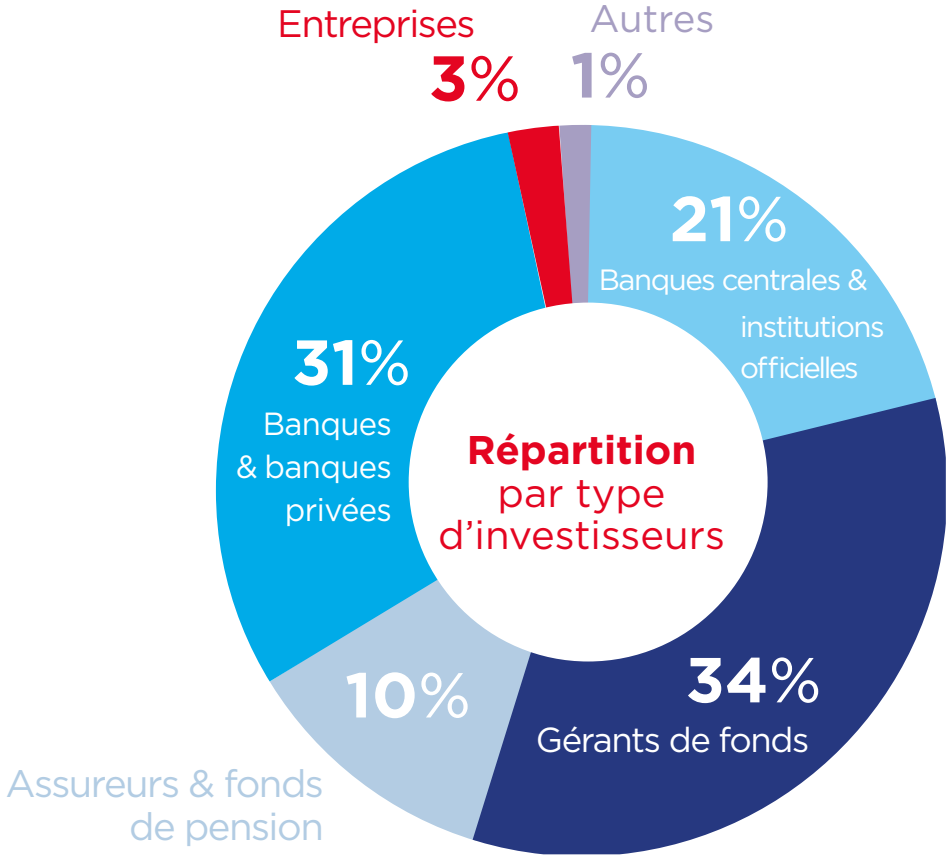
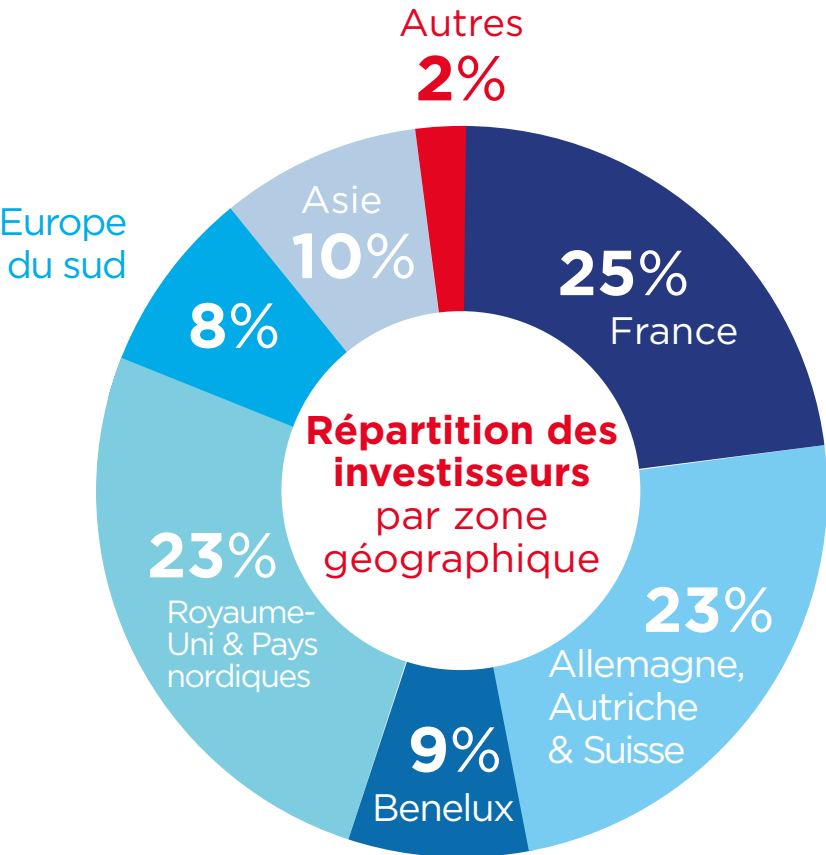




# UNE STRUCTURE DE DETTE EN DEVISES ÉQUILIBRÉE ET DIVERSIFIÉE

[AU 5 NOV. 2025]

	Juin 2026	Juillet 2027	Sept. 2027	Juin 2028	Janv. 2029	Mars 2029	Mars 2030	Mars 2031	Déc. 2031	Août 2032	Mars 2033	Mars 2034	Avril 2034	Avril 2035	Juin 2038
Encours <i>(en millions)</i>	675 GBP	250 GBP	500 EUR	1250 EUR	300 GBP	750 EUR	1000 EUR	1000 EUR	500 EUR	750 EUR	500 EUR	1250 EUR	110 CHF	100 CHF	500 EUR
Coupon	0,125 %	4,75 %	0 %	1,125 %	4,375 %	0,20 %	3 %	0 %	3,25 %	3 %	3,125 %	3,125 %	1,4778 %	1,1623 %	3,625 %



14

émissions  
publiques de  
taille benchmark  
libellées en euro

PLUS DE  
14,7 %  
MILLIARDS D'€

émis  
depuis 2015

PLUS DE  
300  
INVESTISSEURS

ont participé  
aux émissions  
de l'AFL

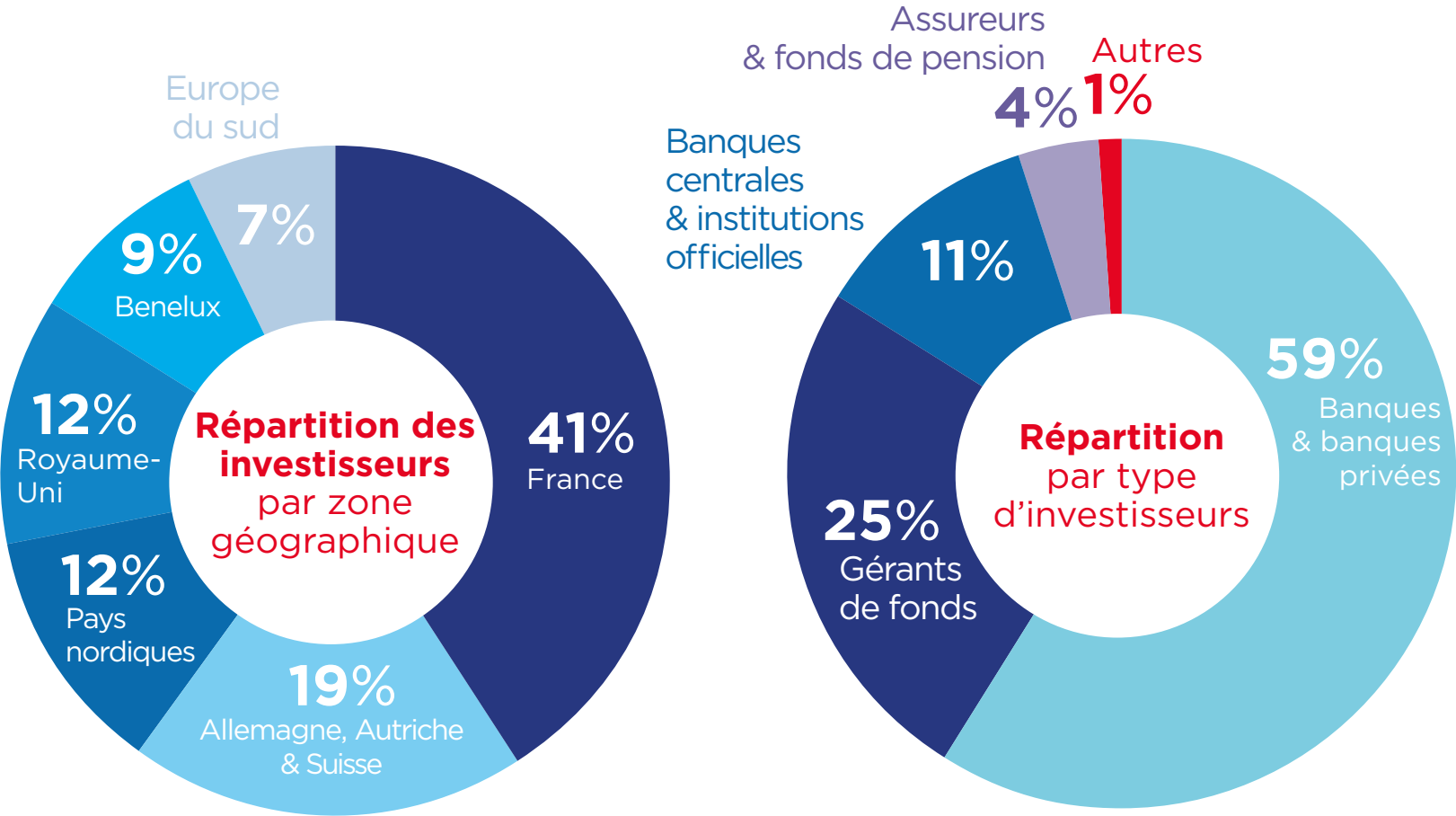
# ÉMISSION D'OBLIGATIONS DURABLES

(JUILLET 2020)

C'est dans ce contexte que, le 13 juillet 2020, **l'AFL a procédé à sa première émission d'obligations durables d'un montant de 500 millions d'€**, contribuant ainsi significativement au total des ressources levées sur le marché obligataire en 2020, dont le montant s'élève à 1 130 millions d'euros, portant l'encours de la dette à 5 296 millions d'€ au regard des directives IFRS.

**Par ailleurs, cette émission d'obligations durables, qui a attiré un grand nombre de nouveaux investisseurs, constitue une étape importante dans la stratégie d'émission de l'AFL et son positionnement en tant qu'acteur public engagé dans la finance durable.**

Les graphiques ci-dessous présentent la distribution de l'émission d'obligations durables : par zone géographique et par type d'investisseurs :





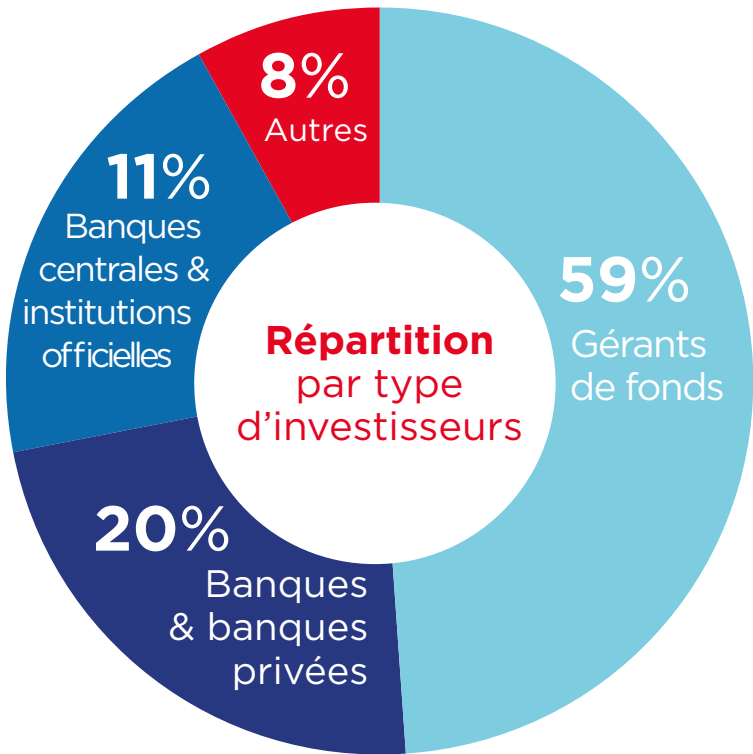
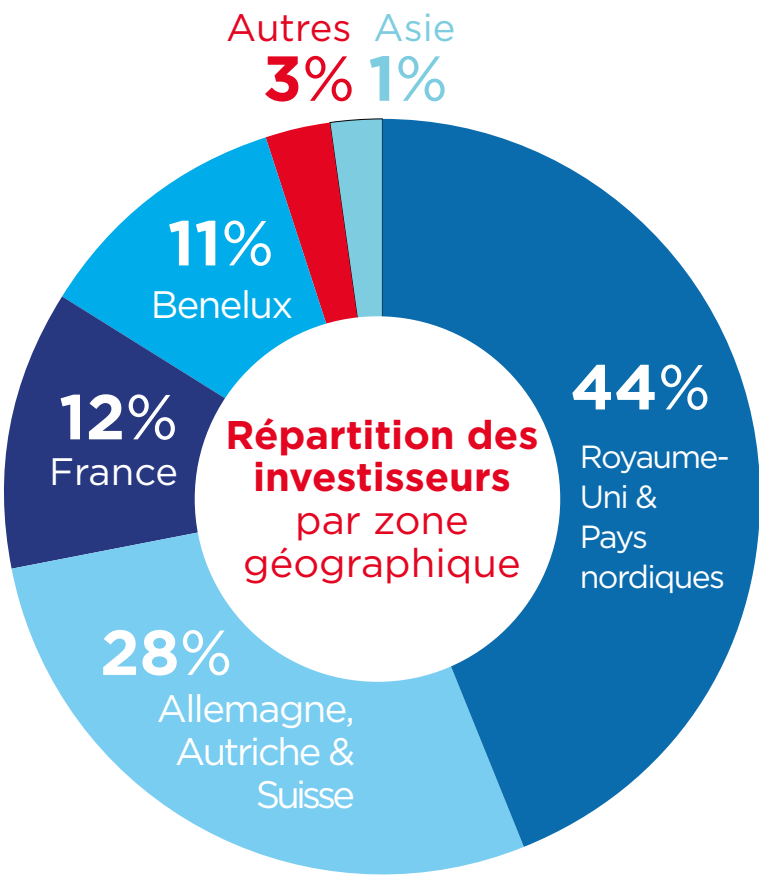
# ÉMISSION D'OBLIGATIONS DURABLES

(JANVIER 2022)

En janvier 2022, **l'AFL a levé 500 millions d'€ en lançant sa deuxième émission d'obligations durables assorties d'une échéance de 7 ans.** Cette huitième émission publique de référence depuis la création de l'AFL a été très bien accueillie, comme en témoigne le carnet d'ordres supérieur à 2,2 milliards d'€, très diversifié avec environ 75 comptes d'origines différentes. Il s'agit d'une preuve supplémentaires de la qualité du dispositif d'obligations durables que l'AFL a établi en 2020.

**Il a permis de refinancer un total d'un milliard d'€ d'investissements durables pour l'ensemble des collectivités locales membres de l'AFL.**

Les graphiques ci-dessous présentent la distribution de l'émission d'obligations durables : par zone géographique et par type d'investisseurs :



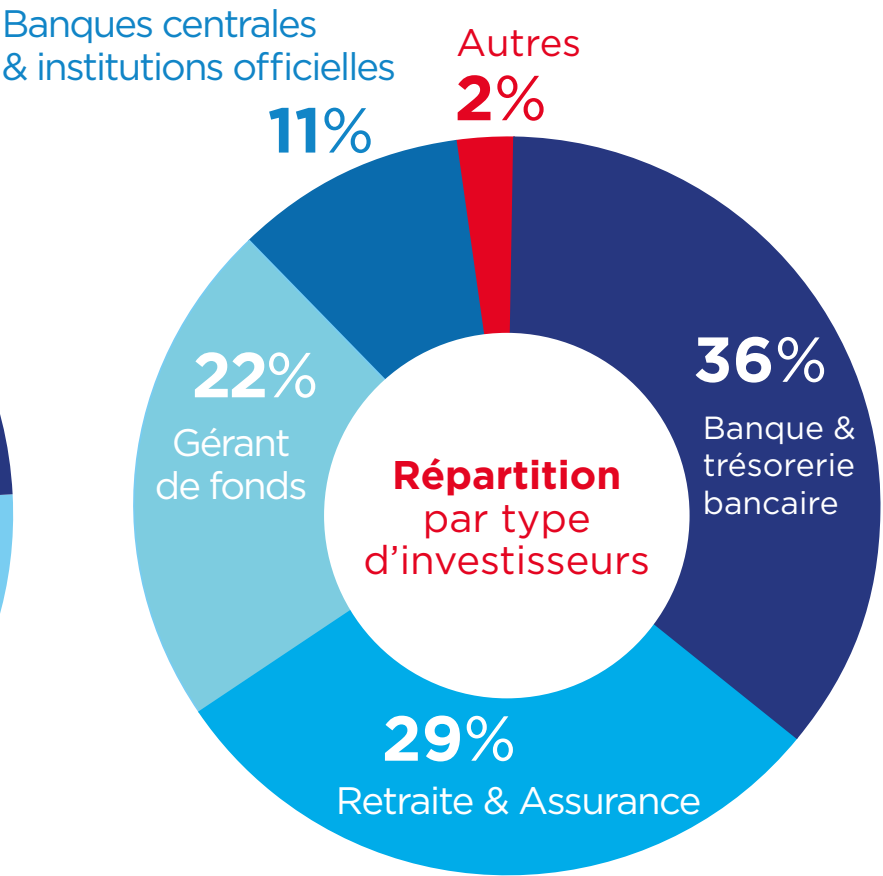
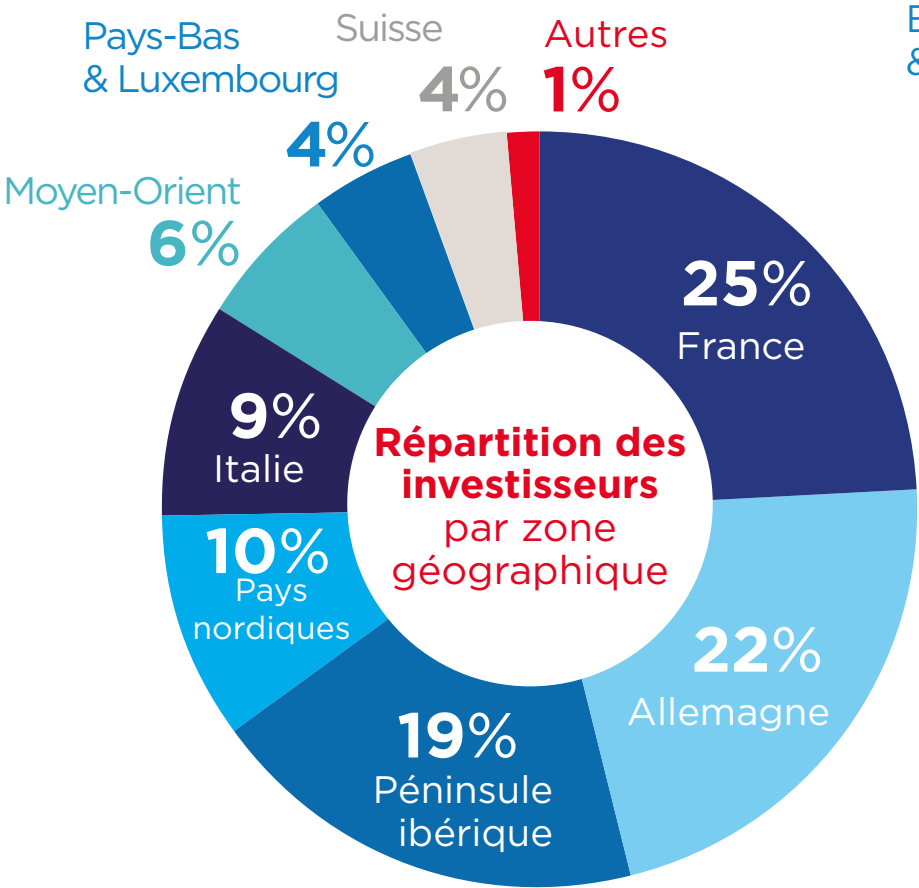
# ÉMISSION D'OBLIGATIONS DURABLES

[OCTOBRE 2024]

Après deux émissions réussies en 2020 et 2022 (500 millions d'euros chacune), **l'AFL a réaffirmé son engagement en 2024 avec une nouvelle émission de titres durables de 500 millions d'euros à échéance 8 ans, sursouscrite 2,8 fois puisque la demande a atteint 1,4 milliard d'euros.**

En 2025, **le cadre d'émission d'obligations durables a été mis à jour et a reçu un avis favorable de la part d'EthiFinance.** Ce cadre mis à jour sera publié dans les prochaines semaines. Conjugué à l'obtention du statut HQLA de niveau 1 en juin 2024, ce programme vise à renforcer la crédibilité de l'AFL en tant qu'émetteur de titres de dette durable et à accroître la confiance des investisseurs.

Les graphiques ci-dessous présentent la distribution de l'émission d'obligations durables : par zone géographique et par type d'investisseurs :





An aerial photograph of a vibrant city square, likely in Brussels, featuring a large, ornate fountain with a central column topped by a statue. The square is paved with cobblestones and surrounded by historic European architecture, including buildings with red-tiled roofs and classical facades. People are seen sitting on the fountain's edge and walking in the square. A large blue circle with a red location pin icon is overlaid on the image, containing the text '04 Dispositif d'Obligations Durables de l'AFL'.

04

Dispositif  
d'Obligations  
Durables de l'AFL





# HISTORIQUE DU PROGRAMME D'ÉMISSIONS D'OBLIGATIONS DURABLES

- Afin de formaliser et de faire connaître sa contribution globale aux Objectifs de Développement Durable (ODD) de l'ONU, **l'AFL a lancé en 2019 un projet ayant pour objectif de publier des normes ICMA alignées sur ces objectifs.** Son objectif est de **contribuer au financement du développement durable, dans lequel les collectivités locales françaises sont très engagées, tout en répondant à une forte demande des investisseurs en termes de transparence des actifs financés.**
- **Ce projet a conduit à la mise en place en janvier 2020 d'un dispositif d'Obligations Durables,** conformément aux principes des Green Bond Principles, des Social Bond Principles et des Sustainability Bond Guidelines de 2018 développés et promus par l'International Capital Market Association (ICMA).
- Ce dispositif a été examiné par l'agence de notation sociale et environnementale Vigéo Eiris (désormais Moody's Investors Services) qui, le 9 janvier 2020, a attribué **la note « assurance raisonnable »** (niveau d'assurance le plus élevé) pour les engagements de l'AFL et la contribution du dispositif d'émission au développement durable, à l'exception de 2 des 10 catégories éligibles (« Prévention et réduction de la pollution » et « Infrastructures accessibles et durables ») pour lesquelles Vigéo a attribué **la note « assurance modérée »** (le second niveau le plus élevé).







# LES CATÉGORIES D'OBLIGATIONS DURABLES REFLÈTENT LES PRINCIPAUX DOMAINES D'INTERVENTION DES COLLECTIVITÉS LOCALES

## PRINCIPAUX DOMAINES D'INTERVENTION

## CONTRIBUTION AUX ODD DE L'ONU



Accès aux services sociaux essentiels & de base

- Faciliter **l'accès à l'éducation et à la culture** par le biais d'installations et d'équipements à vocation éducative, sportive et culturelle
- Soutenir **le développement de l'activité économique** dans le but de promouvoir et de maintenir l'emploi dans les zones défavorisées
- Favoriser **l'accès aux services de santé essentiels**
- Promouvoir l'inclusion sociale en donnant aux populations vulnérables un accès équitable aux services essentiels



Transition énergétique & écologique

- Contribuer à la transition énergétique et au développement durable en **favorisant une économie bas-carbone et résiliente au changement climatique** (transports publics à faibles émissions de carbone, énergies renouvelables, etc.), **et la prévention et le contrôle de la pollution**



Infrastructures durables, développement des communes & cohésion territoriale

- Promouvoir le **développement des territoires, des transformations urbaines, de la réduction de la fracture territoriale, du développement des infrastructures et des services publics essentiels**
- Accorder la priorité **aux territoires défavorisés**



**Autorité locale défavorisée** désigne toute Collectivité locale classée dans le dernier tiers sur la base d'une notation interne issue des données et statistiques publiques suivantes : Taux de chômage, Part de chômage de longue durée, Part de la population quittant les quartiers prioritaires, Taux de pauvreté.



# ACTIFS ÉLIGIBLES À L'UTILISATION DES FONDS



CATÉGORIES ÉLIGIBLES

POPULATION  
CIBLE

EXEMPLES DE DÉPENSES/INVESTISSEMENTS ÉLIGIBLES



Accès aux  
services  
sociaux  
essentiels  
& de base

Éducation & culture

L'ensemble de la population  
des collectivités locales cibles

- Construction de nouvelles écoles, campus, logements étudiants
- Financement de bibliothèques, d'archives et de musées publics

Emploi

Collectivités locales  
défavorisées

- Financement des PME, actions d'attractivité des territoires, formations à la transition professionnelle

Accès aux services  
de santé essentiels

L'ensemble de la population  
des collectivités locales cibles

- Financement de la construction, du développement, de l'entretien ou de la rénovation d'établissements de santé, d'équipements médicaux

Inclusion sociale

Groupes de population  
vulnérables

- Construction d'établissements d'accompagnement spécialisé pour les personnes âgées
- Financement de crèches et de garderies



Transition  
énergétique  
& écologique

Transports publics  
à faibles émissions  
de CO2

L'ensemble de la population  
des collectivités locales cibles

- Financement de la construction, de l'équipement ou de la maintenance d'installations de transports publics à faibles émissions de carbone, telles que de nouvelles voies ferrées à usage public, des liaisons multimodales ou des pistes cyclables

Prévention et contrôle  
de la pollution

L'ensemble de la population  
des collectivités locales cibles

- Financement de sites publics de gestion des déchets ayant vocation à réduire/recycler les déchets.
- Financement de projets de prévention et de sensibilisation à la réduction et au recyclage des déchets

Énergie  
renouvelables

L'ensemble de la population  
des collectivités locales cibles

- Financement de la construction, de l'équipement ou de la maintenance d'infrastructures d'énergies renouvelables (y compris éoliennes et solaires)



Infrastructures  
durables,  
développement  
des communes  
& cohésion  
territoriale

Gestion durable  
de l'eau et des  
eaux usées

L'ensemble de la population  
des collectivités locales cibles

- Financement de la construction, de la maintenance et de la modernisation des réseaux d'approvisionnement en eau.
- Financement d'infrastructures de traitement des eaux usées : réseaux d'égout, usines de traitement des eaux usées, installations sanitaires sur site

Logements  
abordables

Organismes HLM, locataires  
bénéficiaires d'aides  
au logement

- Financement de logements sociaux, subventions aux bailleurs sociaux, programme d'aide financière à l'appui des locataires

Infrastructures  
abordables  
et durables

Collectivités locales  
défavorisées

- Financement des travaux de rénovation, de modernisation et de mise aux normes de sécurité des infrastructures et bâtiments publics existants. Financement de l'éclairage public.
- Financement d'installations contribuant au développement rural.



**Autorité locale défavorisée** désigne toute Collectivité locale classée dans le dernier tiers sur la base d'une notation interne issue des données et statistiques publiques suivantes : Taux de chômage, Part de chômage de longue durée, Part de la population quittant les quartiers prioritaires, Taux de pauvreté.





# ÉVALUATION DE L'ÉLIGIBILITÉ & ALLOCATION DES FONDS

Le processus d'évaluation de l'éligibilité et de sélection vise à s'assurer que les fonds issus des Obligations Durables de l'AFL soient alloués au financement ou au refinancement des dépenses éligibles qui répondent aux critères et objectifs définis dans le Dispositif.

## COLLECTE DE DONNÉES

**Collecter les données pertinentes pour réaliser l'analyse**

- **Analyse des nomenclatures budgétaires officielles** – si besoin, mise à jour de la matrice d'éligibilité fixée par l'AFL.
- **Extraction des données budgétaires annuelles** (données officielles mises à disposition par le Trésor français en libre accès) et **intégration dans l'outil informatique dédié de l'AFL** - Seules les dépenses d'investissement sont prises en compte ; toutes les dépenses courantes / opérationnelles de la Collectivité sont exclues du périmètre d'analyse (le prêt de l'AFL ne pouvant être utilisé que pour financer des investissements selon la Règle d'or budgétaire).
- **Analyse et exclusion des données non pertinentes** (par exemple : non-respect du cadre budgétaire officiel des Collectivités locales - environ 2 % exclues du portefeuille AFL).

## ANALYSE D'ÉLIGIBILITÉ

**Estimer la part des dépenses éligibles au sein du budget prévisionnel de chaque Collectivité locale**

### Approche générale :

- Examiner tous les prêts accordés au cours d'une année donnée aux Collectivités locales, le budget annuel de l'année correspondante pour la Collectivité locale concernée et identifier les dépenses éligibles au regard des critères d'éligibilité définis dans le Dispositif d'Obligations Durables de l'AFL - **calculer la part des dépenses éligibles dans le budget d'investissement global de la Collectivité locale.**
- **Identifier les Collectivités locales défavorisées** - définies comme toute Collectivité locale classée dans le dernier tiers sur la base d'une évaluation interne issue de données et de statistiques publiques – **Pour ces entités spécifiques, les dépenses supplémentaires sont considérées comme éligibles.**
- **Le pourcentage d'éligibilité défini est appliqué aux prêts accordés sur l'année de référence par l'AFL à la Collectivité locale concernée.**
- Additionner tous les prêts éligibles pour **déterminer le montant au portefeuille global de prêts éligibles à l'allocation aux Obligations Durables de l'AFL.**

### Exclusions du portefeuille éligible :

- **Dépenses en dehors** de la période de rétroactivité définie.
- **Dépenses éligibles déjà refinancées** par l'accès direct des Collectivités locales au financement durable - Obligations Durables (analyse exhaustive dédiée réalisée par les contreparties bancaires), prêts durables (analyse d'expert - réalisée par les équipes commerciales de l'AFL), etc.
- **Dépenses identifiées dans le cadre d'analyse des litiges de l'AFL** – piloté par le Comité Sustainability Bond de l'AFL - NB : pas d'exclusion à ce jour.

## AFFECTATION

**Sélectionner au sein du portefeuille éligible les dépenses affectées à l'Obligation.**

- **Méthodologie d'allocation basée sur les critères suivants** : année d'origine du prêt, durée du prêt, équilibre entre les catégories du dispositifs, équilibre entre les zones géographiques.
- **Attribution décidée par le Comité Sustainability Bond de l'AFL** sur la base de la méthodologie de d'allocation.



# RAPPORT SUR L'UTILISATION DES FONDS : FAITS MARQUANTS & GOUVERNANCE

## FAITS MARQUANTS

### Engagements en matière de reporting en vertu du Dispositif d'Obligations Durables de l'AFL

#### AFFECTATION

- Le total des fonds distribués par l'AFL
  - (i) principaux domaines d'intervention et
  - (ii) Catégories éligibles
- Le total des fonds utilisés pour le refinancement ou les nouveaux prêts octroyés
- Le montant des fonds non affectés (le cas échéant)

#### IMPACT

- Nombre, type et répartition géographique des collectivités locales financées
- Contribution des fonds aux Objectifs de développement durable (ODD) applicables des Nations Unies



## GOUVERNANCE

Janvier  
2025

- 3ème anniversaire de la deuxième émission d'Obligations durables de l'AFL

Juillet  
2025

- 5ème anniversaire de la première émission d'Obligations durables de l'AFL

3ème trimestre  
2025

- Disponibilité des données publiques relatives à l'exercice 2024
- Extraction et formatage

Octobre  
2025

- 1er anniversaire de la troisième émission d'Obligations durables de l'AFL

4ème trimestre  
2025

- Processus d'analyse d'éligibilité
- Processus d'allocation


Novembre  
2025

- Validation de l'éligibilité et de l'allocation par la gouvernance concernée - Comité Sustainability Bond de l'AFL
- Production du rapport
- Validation du rapport par la gouvernance concernée - Comité Sustainability Bond de l'AFL

Décembre  
2025

- Revue externe par KPMG
- Publication du rapport d'émission d'Obligations durables, qui comprend :
  - 3ème rapport de la première émission d'Obligations durables
  - 2ème rapport de la deuxième émission d'Obligations durables
  - 1er rapport de la troisième émission d'Obligations durables



The background of the slide is a high-angle photograph of a city, likely Grenoble, France, with a dense urban area and a river. In the foreground, a cable car is visible, suspended from a green structure. The sky is blue with some clouds. A large blue circle is overlaid on the image, containing the text. A red location pin icon is at the top of the circle.

05

Rapport sur l'utilisation  
des fonds  
Première émission  
d'obligations durables  
(juillet 2020)



## Couverture de l'allocation

Montant total des fonds

500 000 000 €

Montant utilisé pour le refinancement

100%

500 000 000 €

Montant utilisé pour les nouveaux prêts

0%

0 €

Au 31 décembre 2024

## Part du refinancement

Montant total des fonds

500 000 000 €

Montant utilisé pour le refinancement

100%

500 000 000 €

Montant utilisé pour les nouveaux prêts

0%

0 €

Au 31 décembre 2024



Fonds distribués par catégories éligibles

Catégories du dispositif	Allocation (en €)	Part
Accès aux services sociaux essentiels et de base	314 459 405	62,8%
Éducation & culture	280 590 939	56,1%
Emploi	14 189 971	2,8%
Accès aux services de santé essentiels	2 689 157	0,5%
Inclusion sociale	16 989 338	3,4%
Transition énergétique et écologique	30 096 355	6%
Transports publics à faibles émissions de CO2	8 934 852	1,8%
Prévention et contrôle de la pollution	21 136 670	4,2%
Énergie renouvelables	24 832	0,0%
Infrastructures durables, développement des communes et cohésion territoriale	155 444 240	31,1%
Gestion durable de l'eau et des eaux usées	20 518 553	4,1%
Logements abordables	40 949 538	8,2%
Infrastructures abordables et durables	93 976 150	18,8%
Total	500 000 000	100%

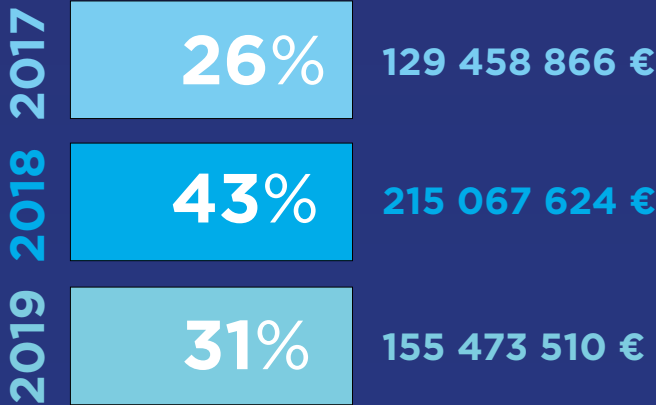
Au 31 décembre 2024

- Fonds alloués à l'ensemble des catégories et sous-catégories du Dispositif d'Obligations Durables de l'AFL, représentant réellement le périmètre d'investissement type des collectivités locales françaises.



Année de référence

Du prêt



TOTAL : 500 000 000€

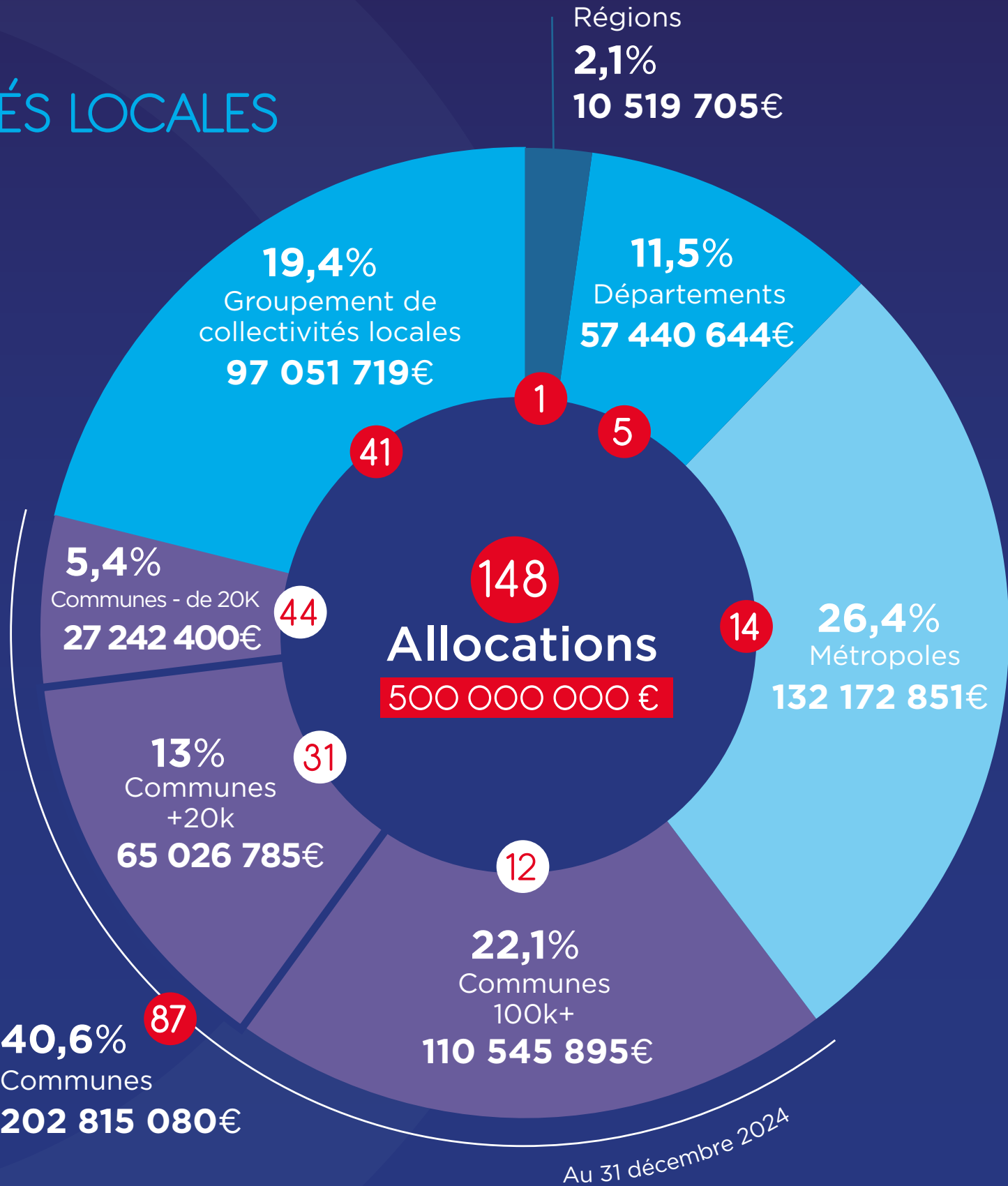
Au 31 décembre 2024

- Conformément au Dispositif d'Obligations Durables de l'AFL, fonds alloués au refinancement des actifs éligibles sur une période de rétrospective de trois ans avant l'année d'émission.

# Répartition par typologies de collectivités locales

Fonds alloués au refinancement des prêts accordés à toutes les typologies et tailles de collectivités locales françaises, représentatives du spectre des emprunteurs AFL.

1 Nombre d'entités





# INVESTISSEMENTS DES COLLECTIVITÉS LOCALES DANS LES OBLIGATIONS DURABLES DE L’AFL



**PROJET :**  
**Rénovation énergétique  
des collèges et des  
bâtiments**

**CATÉGORIE DU DISPOSITIF :**  
ACCÈS AUX SERVICES SOCIAUX  
ESSENTIELS ET DE BASE



91

**COLLECTIVITÉ  
LOCALE :**  
DÉPARTEMENT  
DE L’ESSONNE  
**LOCALISATION :**  
ILE-DE-FRANCE  
**TYPE :**  
DÉPARTEMENT



**PROJET :**  
**Construction  
de l'école primaire  
Jean Zay**

**CATÉGORIE DU DISPOSITIF :**  
ACCÈS AUX SERVICES SOCIAUX  
ESSENTIELS ET DE BASE



31

**COLLECTIVITÉ  
LOCALE :**  
TOULOUSE  
MÉTROPOLE  
**LOCALISATION :**  
OCCITANIE  
**TYPE :**  
MÉTROPOLES

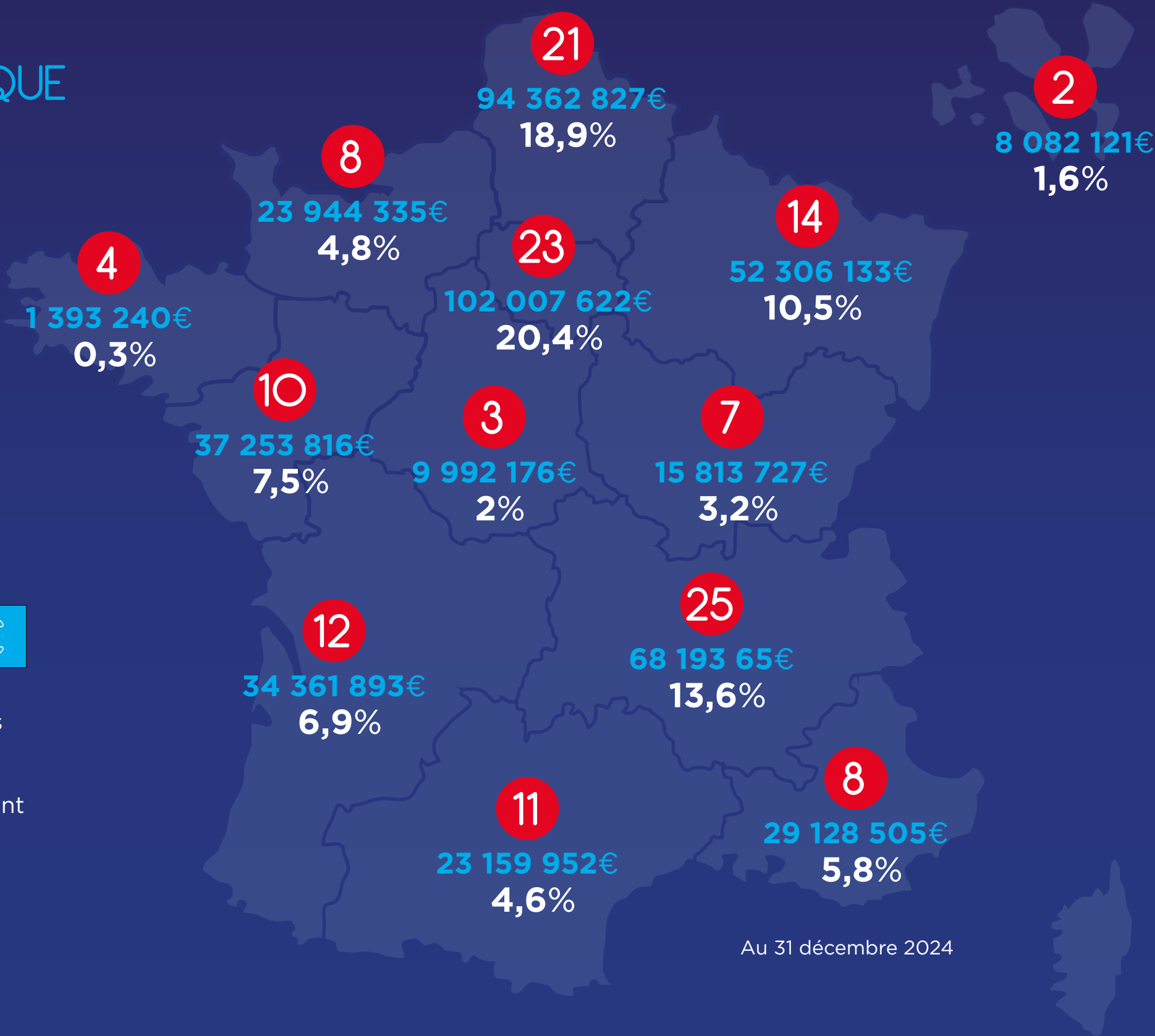
# Répartition géographique de l'allocation

Montant total

500 000 000 €

Fonds alloués au refinancement des prêts accordés dans l'ensemble des territoires français (classés ici par régions administratives), représentant réellement le spectre géographique des emprunteurs de l'AFL.

1 Nombre d'entités



Au 31 décembre 2024



# INVESTISSEMENTS DES COLLECTIVITÉS LOCALES DANS LES OBLIGATIONS DURABLES DE L’AFL



**PROJET :**  
**Modernisation des équipements  
de tri et de traitement des  
déchets pour limiter les déchets  
non valorisés**

**CATÉGORIE DU DISPOSITIF :**  
TRANSITION ENVIRONNEMENTALE  
ET ÉCOLOGIQUE

11 VILLES ET  
COMMUNAUTÉS  
DURABLES

12 RESPONSIBLE  
CONSUMPTION  
AND PRODUCTION

59

**COLLECTIVITÉ  
LOCALE :**  
MÉTROPOLE  
EUROPÉENNE DE LILLE

**LOCALISATION :**  
HAUTS-DE-FRANCE

**TYPE :**  
MÉTROPOLES



**PROJET :**  
**Construction d'équipements  
multifonctionnels à vocation  
culturelle, sportive  
et économique :  
le Jeu de Paume**

**CATÉGORIE DU DISPOSITIF :**  
ACCÈS AUX SERVICES SOCIAUX  
ESSENTIELS ET DE BASE

3 BONNE SANTÉ  
ET BIEN-ÊTRE

4 ÉDUCATION  
DE QUALITÉ

41

**COLLECTIVITÉ  
LOCALE :**  
AGGLOPOLYS, COMMUNAUTÉ  
D'AGGLOMÉRATION DE BLOIS

**LOCALISATION :**  
CENTRE-VAL DE LOIRE

**TYPE :**  
GROUPEMENT  
DE COLLECTIVITÉS  
LOCALES

# RAPPORT D'IMPACT

## ZONES DÉFAVORISÉES



### Répartition dans les zones défavorisées\*

- Fonds alloués au refinancement des prêts accordés principalement aux collectivités locales situées dans les zones défavorisées (selon la méthodologie d'évaluation de l'AFL).

\* Selon la méthodologie d'évaluation de l'AFL

### Allocation générale vs conditionnelle

- Les catégories éligibles conditionnelles (éligibles uniquement pour les zones défavorisées) représentent un total de 25 % du montant global des fonds attribués.

Types de collectivités locales	Zones non classées (en €)		Zones défavorisées (en €)		Total (en €)
Régions	10 519 705	100%			10 519 705
Départements	27 746 000	48%	29 694 644	52%	57 440 644
Métropoles	57 322 534	43%	74 850 318	57%	132 172 851
Groupement de collectivités locales	57 033 374	59%	40 018 345	41%	97 051 719
Communes	24 415 750	12%	178 399 330	88%	202 815 080
Communes + de 100K		0 %	110 545 895	100%	110 545 895
Communes + de 20K	11 145 028	17%	53 881 757	83%	65 026 785
Communes - de 20K	13 270 722	49%	13 971 678	51%	27 242 400
Total	177 037 363	35%	322 962 637	65%	500 000 000

Au 31 décembre 2024

(en €)	Catégories éligibles pour tous		Catégories éligibles conditionnelles		Total	
Zones non classées	177 037 363	35%			177 037 363	35%
Zones défavorisées	214 796 517	43%	108 166 120	22%	322 962 637	65%
Total	391 833 880	78%	108 166 120	22%	500 000 000	100%

Au 31 décembre 2024



# INVESTISSEMENTS DES COLLECTIVITÉS LOCALES DANS LES OBLIGATIONS DURABLES DE L'AFL



974

**COLLECTIVITÉ LOCALE :**  
COMMUNAUTÉ D'AGGLOMÉRATION DU TERRITOIRE DE LA CÔTE OUEST

**LOCALISATION :**  
RÉUNION (DOM-TOM)

**TYPE :**  
GROUPEMENT DE COLLECTIVITÉS LOCALES

**PROJET :**  
**Contrat de transition écologique avec l'État. TCO est la première écocité ultramarine, insulaire et tropicale**

**CATÉGORIE DU DISPOSITIF :**  
ACCÈS AUX SERVICES SOCIAUX ESSENTIELS ET DE BASE

8 TRAVAIL DÉCENT ET CROISSANCE ÉCONOMIQUE



9 INDUSTRIE, INNOVATION ET INFRASTRUCTURE



10 INÉGALITÉS RÉDUITES





91

**COLLECTIVITÉ LOCALE :**  
COMMUNE DE GRIGNY

**LOCALISATION :**  
ÎLE-DE-FRANCE

**TYPE :**  
COMMUNES

**PROJET :**  
**Construction d'un centre de santé à La Grande Borne**

**CATÉGORIE DU DISPOSITIF :**  
ACCÈS AUX SERVICES SOCIAUX ESSENTIELS ET DE BASE

3 BONNE SANTÉ ET BIEN-ÊTRE



Nombre d'habitants  
impactés dans les  
principales entités

Localisation géographique	Régions	Départements	Métropoles
Auvergne - Rhône-Alpes			2 148 850
Bourgogne Franche-Comté		569 531	
Bretagne			214 022
Centre - Val de Loire			
Grand Est		192 588	760 412
Hauts-de-France		546 527	1 535 568
Île-de-France		2 940 732	
Normandie			497 180
Nouvelle Aquitaine			802 350
Occitanie			780 995
Territoires d'outre-mer			
Pays de la Loire			658 356
Sud			1 900 023
Total	3 846 161	4 249 378	9 297 756

NB : pas de calcul de la somme par localisation car un double comptage peut se produire (par exemple, en cas d'attribution à la fois à un département et à ses régions - qui sont deux entités juridiques distinctes)

Nombre d'habitants impactés  
dans les communes et groupements de communes

Métropoles	Groupement de collectivités locales	Communes de + de 100 000 habitants	Communes de + de 20 000 habitants	Communes de - de 20 000 habitants	Total
2 148 850	431 317	467 521	56 286	97 756	3 201 730
	213 637		81 776	32 023	327 436
214 022	66 169		21 154	7 583	308 928
	108 871	140 116		16 377	265 364
760 412	225 161	122 714	34 352	10 898	1 153 537
1 535 568	482 347	136 265		98 493	2 252 673
	1 572 449	226 809	586 021	31 089	2 416 368
497 180	76 988		180 039	4 977	759 184
802 350	470 626	265 255	130 088	39 930	1 708 249
780 995	268 051	509 200		25 688	1 583 934
	214 963		35 680		250 643
658 356	129 697	328 144	144 593	18 266	1 279 056
1 900 023	168 807	879 238	20 289	26 304	2 994 661
9 297 756	4 429 083	3 075 262	1 290 278	409 384	18 501 763

NB : on évite le double comptage en excluant le comptage des habitants des communes lorsque la métropole ou le groupement qui leur est lié est déjà attribué.



# INVESTISSEMENTS DES COLLECTIVITÉS LOCALES DANS LES OBLIGATIONS DURABLES DE L'AFL



67

**COLLECTIVITÉ LOCALE :**  
COMMUNE DE SCHILTIGHEIM

**LOCALISATION :**  
GRAND EST

**TYPE :**  
COMMUNES

**PROJET :**  
**Construction du groupe scolaire Simone Veil**

**CATÉGORIE DU DISPOSITIF :**  
ACCÈS AUX SERVICES SOCIAUX ESSENTIELS ET DE BASE

4 ÉDUCATION DE QUALITÉ





33

**COLLECTIVITÉ LOCALE :**  
COMMUNE DU BOUSCAT

**LOCALISATION :**  
NOUVELLE AQUITAINE

**TYPE :**  
COMMUNES

**PROJET :**  
**Création de nouvelles classes en maternelle, construction d'une crèche**

**CATÉGORIE DU DISPOSITIF :**  
ACCÈS AUX SERVICES SOCIAUX ESSENTIELS ET DE BASE

10 INÉGALITÉS RÉDUITES



50

RAPPORT D'IMPACT  
CONTRIBUTION AUX ODD DE L'ONU

Contribution  
des fonds aux  
**Objectifs de  
développement  
durable (ODD)  
de l'ONU**  
concernés

Au 31 décembre 2024

1,7%	<div>1 PAS DE PAUVRETÉ</div>	8 494 669 €
0,5%	<div>3 BONNE SANTÉ ET BIEN-ÊTRE</div>	2 689 157 €
56,1%	<div>4 ÉDUCATION DE QUALITÉ</div>	280 590 939 €
4,1%	<div>6 EAU PROPRE ET ASSAINISSEMENT</div>	20 518 553 €
0%	<div>7 ÉNERGIE PROPRE ET D'UN CÔTÉ ABORDABLE</div>	24 832 €
0,9%	<div>8 TRAVAIL DÉCENT ET CROISSANCE ÉCONOMIQUE</div>	4 729 990 €
8,1%	<div>9 INDUSTRIE, INNOVATION ET INFRASTRUCTURE</div>	40 522 800 €
8,9%	<div>10 INÉGALITÉS RÉDUITES</div>	44 550 043 €
17,5%	<div>11 VILLES ET COMMUNAUTÉS DURABLES</div>	87 310 682 €
2,1%	<div>12 CONSOMMATION ET PRODUCTION RESPONSABLES</div>	10 568 335 €





# INVESTISSEMENTS DES COLLECTIVITÉS LOCALES DANS LES OBLIGATIONS DURABLES DE L’AFL

74

**COLLECTIVITÉ  
LOCALE :**  
COMMUNE  
DE SAINT-JULIEN-  
EN-GENEVOIS

**LOCALISATION :**  
AUVERGNE - RHÔNE-ALPES

**TYPE :**  
COMMUNES



**PROJET :**  
**Construction d’un  
complexe scolaire**

**CATÉGORIE DU DISPOSITIF :**  
ACCÈS AUX SERVICES SOCIAUX  
ESSENTIELS ET DE BASE





An aerial photograph of a coastal town, likely in the French West Indies, showing a mix of residential buildings, lush green vegetation, and a turquoise ocean. A large, semi-transparent blue circle is centered over the image, containing the number '06' in red outline, followed by the title of the report in white text. A red location pin icon is positioned at the top of the blue circle. The background image shows a town with colorful roofs, surrounded by dense greenery and a coastline with a small bay and waves.

06

Rapport sur l'utilisation  
des fonds  
Deuxième émission  
d'obligations durables  
(janvier 2022)



## Couverture de l'allocation

Montant total des fonds

500 000 000 €

Montant utilisé pour le refinancement

100%

500 000 000 €

Montant utilisé pour les nouveaux prêts

0%

0 €

Au 31 décembre 2024

## Part du refinancement

Montant total des fonds

500 000 000 €

Montant utilisé pour le refinancement

100%

500 000 000 €

Montant utilisé pour les nouveaux prêts

0%

0 €

Au 31 décembre 2024

Fonds distribués par catégories éligibles

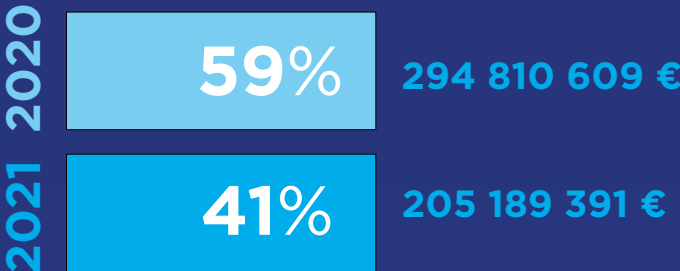
Catégories du dispositif	Allocation (en €)	Part
Accès aux services sociaux essentiels et de base	279 959 391	56%
Éducation & culture	245 362 862	49,1%
Emploi	8 301 289	1,7%
Accès aux services de santé essentiels	1 845 984	0,4%
Inclusion sociale	24 449 257	4,9%
Transition énergétique et écologique	72 861 960	14,6%
Transports publics à faibles émissions de CO2	25 385 736	5,1%
Prévention et contrôle de la pollution	47 453 283	9,5%
Énergie renouvelables	22 941	0,0%
Infrastructures durables, développement des communes et cohésion territoriale	147 178 649	29,4%
Gestion durable de l'eau et des eaux usées	21 370 481	4,3%
Logements abordables	38 592 927	7,7%
Infrastructures abordables et durables	87 215 241	17,4%
Total	500 000 000	100%

Au 31 décembre 2024

- Fonds alloués à l'ensemble des catégories et sous-catégories du Dispositif d'Obligations Durables de l'AFL, représentant réellement le périmètre d'investissement type des collectivités locales françaises.



Année de référence  
Du prêt



TOTAL : 500 000 000€

Au 31 décembre 2024

- Conformément au Dispositif d'Obligations Durables de l'AFL, fonds alloués au refinancement des actifs éligibles sur une période de rétrospective de trois ans avant l'année d'émission.

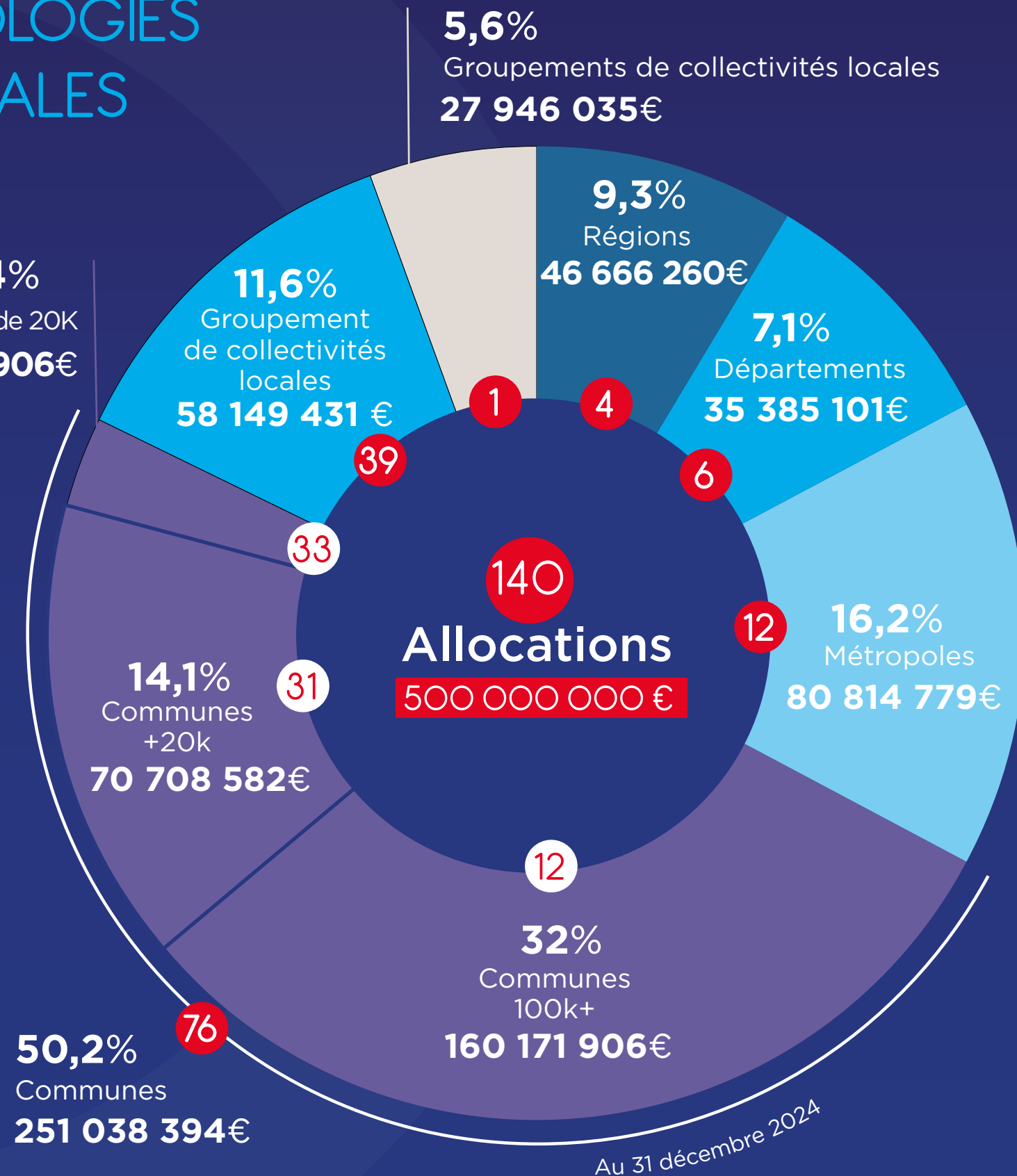


# RAPPORT D'IMPACT TYPOLOGIES DES COLLECTIVITÉS LOCALES

## Répartition par typologies de collectivités locales

- Fonds alloués au refinancement des prêts accordés à toutes les typologies et tailles de collectivités locales françaises, représentatives du spectre des emprunteurs AFL.

1 Nombre d'entités



# INVESTISSEMENTS DES COLLECTIVITÉS LOCALES DANS LES OBLIGATIONS DURABLES DE L'AFL



**PROJET :**  
**Construction du centre de recyclage des déchets ménagers RUN'EVA couvrant les besoins de l'île de la Réunion**

**CATÉGORIE DU DISPOSITIF :**  
TRANSITION ENVIRONNEMENTALE ET ÉCOLOGIQUE

11 VILLES ET COMMUNAUTÉS DURABLES

12 CONSOMMATION ET PRODUCTION RESPONSABLES

974

**COLLECTIVITÉ LOCALE :**  
GROUPEMENT DE COLLECTIVITÉS TERRITORIALES DE TRAITEMENT ET DE VALORISATION DES DÉCHETS MÉNAGERS DE L'ÎLE DE LA RÉUNION

**LOCALISATION :**  
TERRITOIRES D'OUTRE-MER

**TYPE :**  
GROUPEMENT DE COLLECTIVITÉS LOCALES



**PROJET :**  
**Modernisation des lignes ferroviaires et achat de nouveau matériel roulant**

**CATÉGORIE DU DISPOSITIF :**  
TRANSITION ENVIRONNEMENTALE ET ÉCOLOGIQUE

9 INDUSTRIE, INNOVATION ET INFRASTRUCTURE

11 VILLES ET COMMUNAUTÉS DURABLES

**COLLECTIVITÉ LOCALE :**  
RÉGION OCCITANIE

**LOCALISATION :**  
OCCITANIE

**TYPE :**  
RÉGION



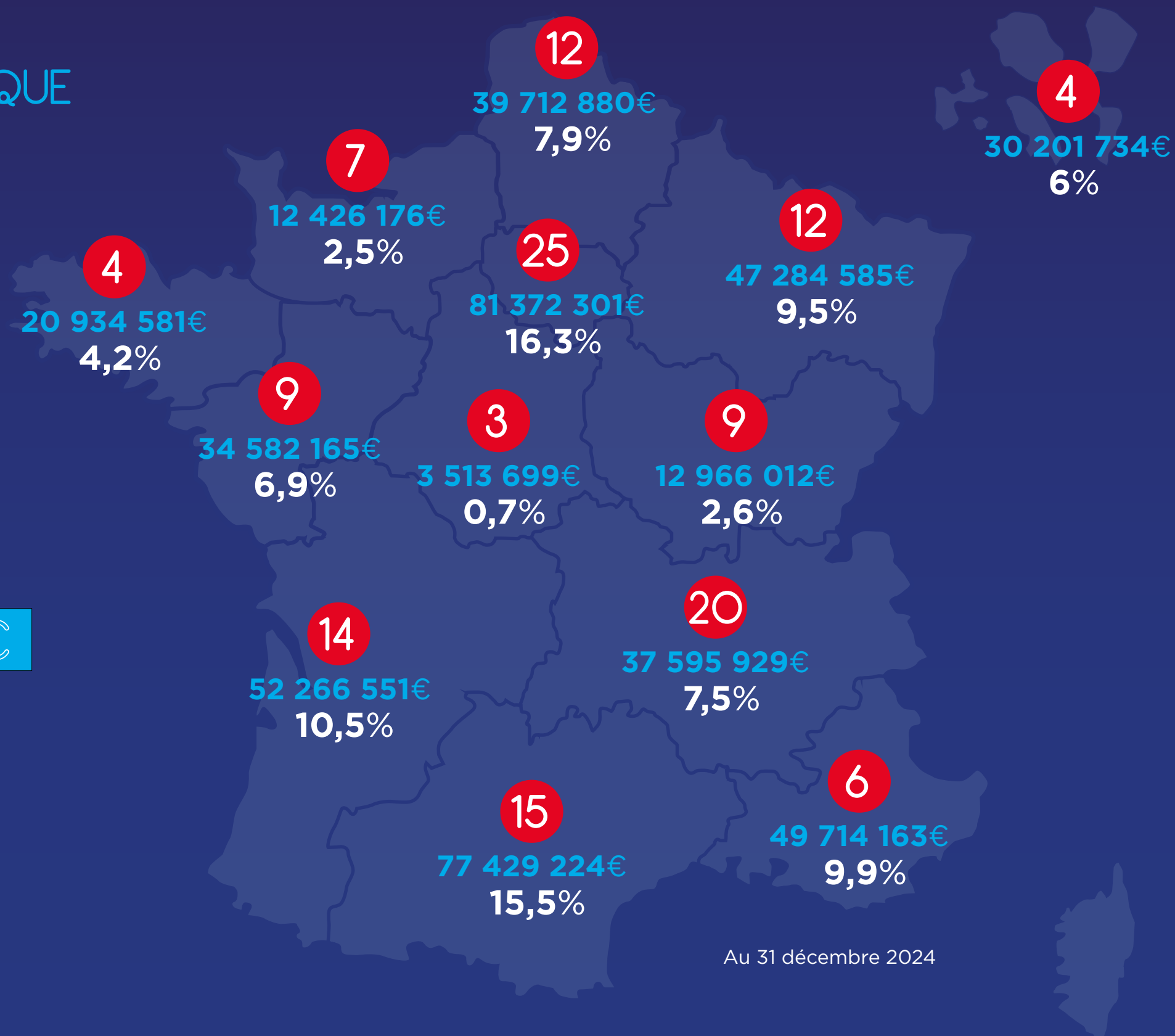
## Répartition géographique de l'allocation

Montant total

500 000 000 €

- Fonds alloués au refinancement des prêts accordés dans l'ensemble des territoires français (classés ici par régions administratives), représentant réellement le spectre géographique des emprunteurs de l'AFL.

1 Nombre d'entités



Au 31 décembre 2024

# INVESTISSEMENTS DES COLLECTIVITÉS LOCALES DANS LES OBLIGATIONS DURABLES DE L'AFL

Copyright : L'Eclaireur de Chateaubriant



44

**COLLECTIVITÉ LOCALE :**  
DÉPARTEMENT DE LOIRE-ATLANTIQUE

**LOCALISATION :**  
PAYS DE LA LOIRE

**TYPE :**  
DÉPARTEMENT

**PROJET :**  
**Réhabilitation globale  
du collège Le Galinet  
à Blain**

**CATÉGORIE DU DISPOSITIF :**  
ACCÈS AUX SERVICES SOCIAUX  
ESSENTIELS ET DE BASE



03

**COLLECTIVITÉ LOCALE :**  
DÉPARTEMENT DE L'ALLIER

**LOCALISATION :**  
AUVERGNE - RHÔNE-ALPES

**TYPE :**  
DÉPARTEMENT

**PROJET :**  
**Préservation des ressources  
en eau dans le cadre  
de la diversification  
des activités agricoles**

**CATÉGORIE DU DISPOSITIF :**  
INFRASTRUCTURES DURABLES,  
DÉVELOPPEMENT DES COMMUNES  
ET COHÉSION TERRITORIALE





# RAPPORT D'IMPACT

## ZONES DÉFAVORISÉES



### Répartition dans les zones défavorisées\*

• Fonds alloués au refinancement des prêts accordés principalement aux collectivités locales situées dans les zones défavorisées (selon la méthodologie d'évaluation de l'AFL).

\* Selon la méthodologie d'évaluation de l'AFL

### Allocation générale vs conditionnelle

• Les catégories éligibles conditionnelles (éligibles uniquement pour les zones défavorisées) représentent un total de 25 % du montant global des fonds attribués.

Types de collectivités locales	Zones non classées (en €)		Zones défavorisées (en €)		Total (en €)
Régions	46 666 260	100%	0	0 %	46 666 260
Départements	14 990 995	42%	20 394 106	58%	35 385 101
Métropoles	44 355 484	55%	36 459 294	45%	80 814 779
Groupement de collectivités locales	49 707 148	85%	8 442 283	15%	58 149 431
Groupements de collectivités locales	27 946 035	100%	0	0 %	27 946 035
Communes	24 423 595	10%	226 614 799	90%	251 038 394
Communes + de 100K	0	0 %	160 171 906 62 587	100%	160 171 906
Communes + de 20K	8 121 082	11%	500	89%	70 708 582
Communes - de 20K	16 302 513	81%	3 855 393	19%	20 157 906
Total	208 089 518	42%	291 910 482	58%	500 000 000

Au 31 décembre 2024

(en €)	Catégories éligibles pour tous		Catégories éligibles conditionnelles		Total	
Zones non classées	208 089 518	42%			208 089 518	42%
Zones défavorisées	196 393 952	39%	95 516 530	19%	291 910 482	58%
Total	404 483 470	81%	95 516 530	19%	500 000 000	100%

Au 31 décembre 2024

# INVESTISSEMENTS DES COLLECTIVITÉS LOCALES DANS LES OBLIGATIONS DURABLES DE L’AFL



76  
**COLLECTIVITÉ  
LOCALE :**  
MÉTROPOLE DE ROUEN  
NORMANDIE  
**LOCALISATION :**  
NORMANDIE  
**TYPE :**  
MÉTROPOLE

**PROJET :**  
**Réhabilitation thermique  
des logements sociaux  
dans les quartiers urbains  
en rénovation**

**CATÉGORIE DU DISPOSITIF :**  
INFRASTRUCTURES DURABLES,  
DÉVELOPPEMENT DES COMMUNES  
ET COHÉSION TERRITORIALE



Copyright : JB Menges

33  
**COLLECTIVITÉ  
LOCALE :**  
MÉTROPOLE  
DE BORDEAUX  
**LOCALISATION :**  
NOUVELLE  
AQUITAINE  
**TYPE :**  
MÉTROPOLE

**PROJET :**  
**Agrandissement du centre  
de recyclage des déchets  
de Bordeaux Surcouf**

**CATÉGORIE DU DISPOSITIF :**  
TRANSITION ENVIRONNEMENTALE  
ET ÉCOLOGIQUE





### Nombre d'habitants impactés dans les principales entités

Localisation géographique	Régions	Départements	Métropole
Auvergne - Rhône-Alpes		347 035	1 698 224
Bourgogne Franche-Comté		569 531	
Bretagne			670 806
Centre - Val de Loire			
Grand Est			760 412
Hauts-de-France		546 527	1 341 284
Île-de-France		2 940 732	
Normandie			497 180
Nouvelle Aquitaine			802 350
Occitanie			780 995
Territoires d'outre-mer			
Pays de la Loire		1 423 152	658 356
Sud			
Total	18 357 913	5 826 977	7 209 607

NB : pas de calcul de la somme par localisation car un double comptage peut se produire (par exemple, en cas d'attribution à la fois à un département et à ses régions - qui sont deux entités juridiques distinctes)

### Nombre d'habitants impactés dans les communes et groupements de communes

Métropole	Groupement de collectivités locales	Communes de + de 100 000 habitants	Communes de + de 20 000 habitants	Communes de - de 20 000 habitants	Total
1 698 224	412 368	467 521	75 191	70 499	2 723 803
	192 032		81 776	22 939	296 747
670 806	66 169	229 178			966 153
	108 871	140 116		3 777	252 764
760 412	143 952	416 943	34 352	18 956	1 374 615
1 341 284	436 223	136 265	43 371	30 153	1 987 296
	1 864 123	112 027	634 234	41 497	2 651 881
497 180	105 929		153 722	4 977	761 808
802 350	715 876	265 255	130 088	33 984	1 947 553
780 995	216 053	509 200	40 627	53 676	1 600 551
	345 116		35 680		380 796
658 356	129 697		100 873	22 081	911 007
	189 028	879 238	45 246	18 695	1 132 207
7 209 607	4 925 437	3 155 743	1 375 160	321 234	16 987 181

NB : on évite le double comptage en excluant le comptage des habitants des communes lorsque la métropole ou le groupement qui leur est lié est déjà attribué.

# INVESTISSEMENTS DES COLLECTIVITÉS LOCALES DANS LES OBLIGATIONS DURABLES DE L’AFL



75

**COLLECTIVITÉ LOCALE :**  
COMMUNE DE MONTREUIL

**LOCALISATION :**  
ÎLE-DE-FRANCE

**TYPE :**  
COMMUNE

**PROJET :**  
**Planter des arbres pour créer des îlots de fraîcheur dans les quartiers de la ville**

**CATÉGORIE DU DISPOSITIF :**  
INFRASTRUCTURES DURABLES,  
DÉVELOPPEMENT DES COMMUNES  
ET COHÉSION TERRITORIALE

9

INDUSTRIE,  
INNOVATION ET  
INFRASTRUCTURE



10

INÉGALITÉS  
RÉDUITES



11

VILLES ET  
COMMUNAUTÉS  
DURABLES





71

**COLLECTIVITÉ LOCALE :**  
COMMUNE DE CHALON  
SUR SAÔNE

**LOCALISATION :**  
BOURGOGNE-  
FRANCHE-COMTÉ

**TYPE :**  
COMMUNE

**PROJET :**  
**Rénovation de la toiture de l'école des Charreaux**

**CATÉGORIE DU DISPOSITIF :**  
ACCÈS AUX SERVICES SOCIAUX  
ESSENTIELS ET DE BASE

4

ÉDUCATION  
DE QUALITÉ







# RAPPORT D'IMPACT

## CONTRIBUTION AUX ODD DE L'ONU

Contribution  
des fonds aux  
**Objectifs de  
développement  
durable (ODD)  
de l'ONU**  
concernés

Au 31 décembre 2024

2,4%		12 224 628 €
0,4%		1 845 984 €
49,1%		245 362 862 €
4,3%		21 370 481 €
0%		22 941 €
0,6%		2 767 096 €
8,9%		44 531 711 €
8,8%		44 063 472 €
20,8%		104 084 183 €
4,7%		23 726 642 €



# INVESTISSEMENTS DES COLLECTIVITÉS LOCALES DANS LES OBLIGATIONS DURABLES DE L'AFL

Copyright : Daniel Gilet



**01** **COLLECTIVITÉ LOCALE :**  
COMMUNAUTÉ D'AGGLOMÉRATION DU BASSIN DE BOURG-EN BRESSE  
**LOCALISATION :**  
AUVERGNE - RHÔNE-ALPES  
**TYPE :**  
GROUPEMENT DE COLLECTIVITÉS LOCALES

**PROJET :**  
**Construction d'une voie verte pour promouvoir le vélo**

**CATÉGORIE DU DISPOSITIF :**  
TRANSITION ENVIRONNEMENTALE ET ÉCOLOGIQUE



**62** **COLLECTIVITÉ LOCALE :**  
COMMUNAUTÉ D'AGGLOMÉRATION DU PAYS DE SAINT-OMER  
**LOCALISATION :**  
HAUTS-DE-FRANCE  
**TYPE :**  
GROUPEMENT DE COLLECTIVITÉS LOCALES

**PROJET :**  
**Travaux de revégétalisation et de plantation d'arbres pour créer un îlot de fraîcheur dans la cour de l'école Montaigne**

**CATÉGORIE DU DISPOSITIF :**  
INFRASTRUCTURES DURABLES, DÉVELOPPEMENT DES COMMUNES ET COHÉSION TERRITORIALE





An aerial photograph of a city, likely Strasbourg, France, featuring a large Gothic cathedral (Strasbourg Cathedral) with a prominent spire. The city is built along a river (the Ill), with numerous historic buildings and a bridge visible. The background shows rolling hills under a clear sky. A large blue circle is overlaid on the image, containing the number 07 and the title text. A red location pin icon is positioned above the circle.

07

Rapport sur l'utilisation  
des fonds  
Troisième émission  
d'obligations durables  
(octobre 2024)



## Couverture de l'allocation

Montant total des fonds

500 000 000 €

Montant utilisé pour le refinancement

100%

500 000 000 €

Montant utilisé pour les nouveaux prêts

0%

0 €

Au 31 décembre 2024

## Part du refinancement

Montant total des fonds

500 000 000 €

Montant utilisé pour le refinancement

100%

500 000 000 €

Montant utilisé pour les nouveaux prêts

0%

0 €

Au 31 décembre 2024



Fonds distribués par catégories éligibles

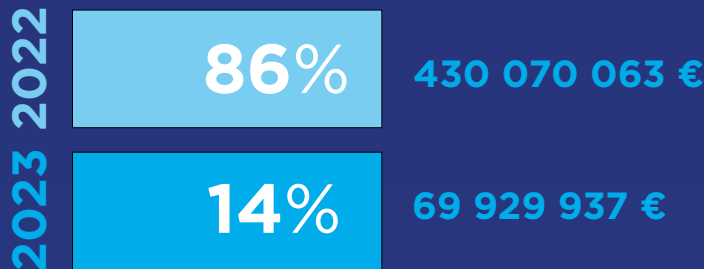
Catégories du dispositif	Allocation (en €)	Part
Accès aux services sociaux essentiels et de base	313 444 813	62,7%
Éducation & culture	270 418 911	54,1%
Emploi	20 693 702	4,1%
Accès aux services de santé essentiels	2 905 133	0,6%
Inclusion sociale	19 427 066	3,9%
Transition énergétique et écologique	71 653 686	14,3%
Transports publics à faibles émissions de CO2	44 046 910	8,8%
Prévention et contrôle de la pollution	27 274 545	5,5%
Énergie renouvelables	332 231	0,1%
Infrastructures durables, développement des communes et cohésion territoriale	114 901 501	23%
Gestion durable de l'eau et des eaux usées	16 272 813	3,3%
Logements abordables	50 312 168	10,1%
Infrastructures abordables et durables	48 316 520	9,7%
Total	500 000 000	100%

Au 31 décembre 2024

- Fonds alloués à l'ensemble des catégories et sous-catégories du Dispositif d'Obligations Durables de l'AFL, représentant réellement le périmètre d'investissement type des collectivités locales françaises.



Année de référence  
Du prêt



TOTAL : 500 000 000€

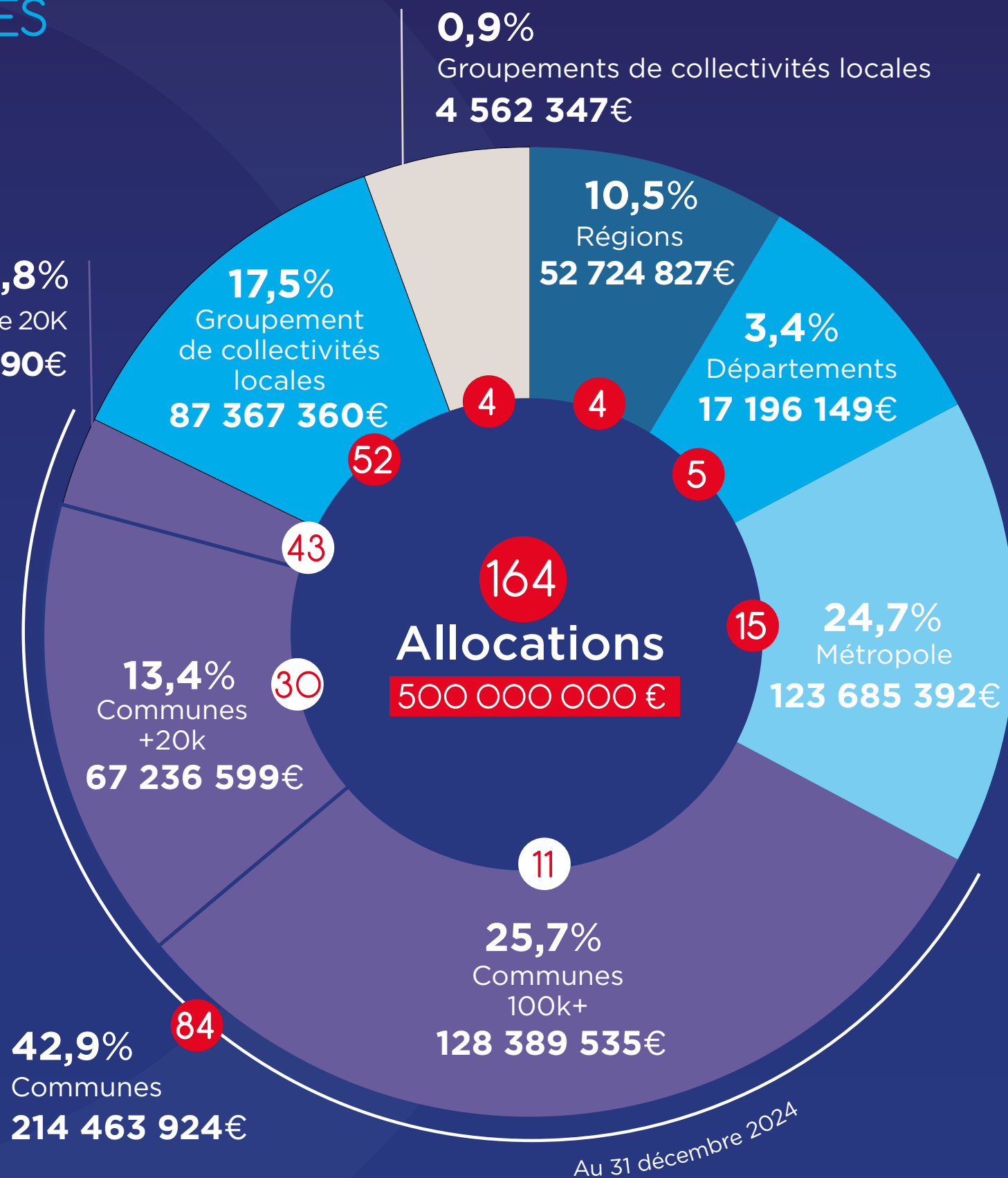
Au 31 décembre 2024

- Conformément au Dispositif d'Obligations Durables de l'AFL, fonds alloués au refinancement des actifs éligibles sur une période de rétrospective de trois ans avant l'année d'émission.

## Répartition par typologies de collectivités locales

- Fonds alloués au refinancement des prêts accordés à toutes les typologies et tailles de collectivités locales françaises, représentatives du spectre des emprunteurs AFL.

1 Nombre d'entités





# INVESTISSEMENTS DES COLLECTIVITÉS LOCALES DANS LES OBLIGATIONS DURABLES DE L'AFL



© Smictom Pezenas Agde

**PROJET :**  
**Construction du centre  
de tri de nouvelle génération  
« Oekotri »**

**CATÉGORIE DU DISPOSITIF :**  
TRANSITION ÉNERGÉTIQUE  
ET ÉCOLOGIQUE, INNOVATION  
ET INFRASTRUCTURES



34

**COLLECTIVITÉ  
LOCALE :**  
UNION INTERCOMMUNALE  
POUR LA COLLECTE ET LE  
TRAITEMENT DES DÉCHETS  
MÉNAGERS À AGDE PEZENAS

**LOCALISATION :**  
OCCITANIE

**TYPE :**  
GROUPEMENT  
DE COLLECTIVITÉS  
LOCALES

© TNA Architectes



**PROJET :**  
**Rénovation de la piscine  
Nautilus**

**CATÉGORIE DU DISPOSITIF :**  
ACCÈS AUX SERVICES SOCIAUX  
ESSENTIELS ET DE BASE, INNOVATION  
ET INFRASTRUCTURES



80

**COLLECTIVITÉ  
LOCALE :**  
AMIENS  
MÉTROPOLE

**LOCALISATION :**  
HAUTS-DE-FRANCE

**TYPE :**  
MÉTROPOLE

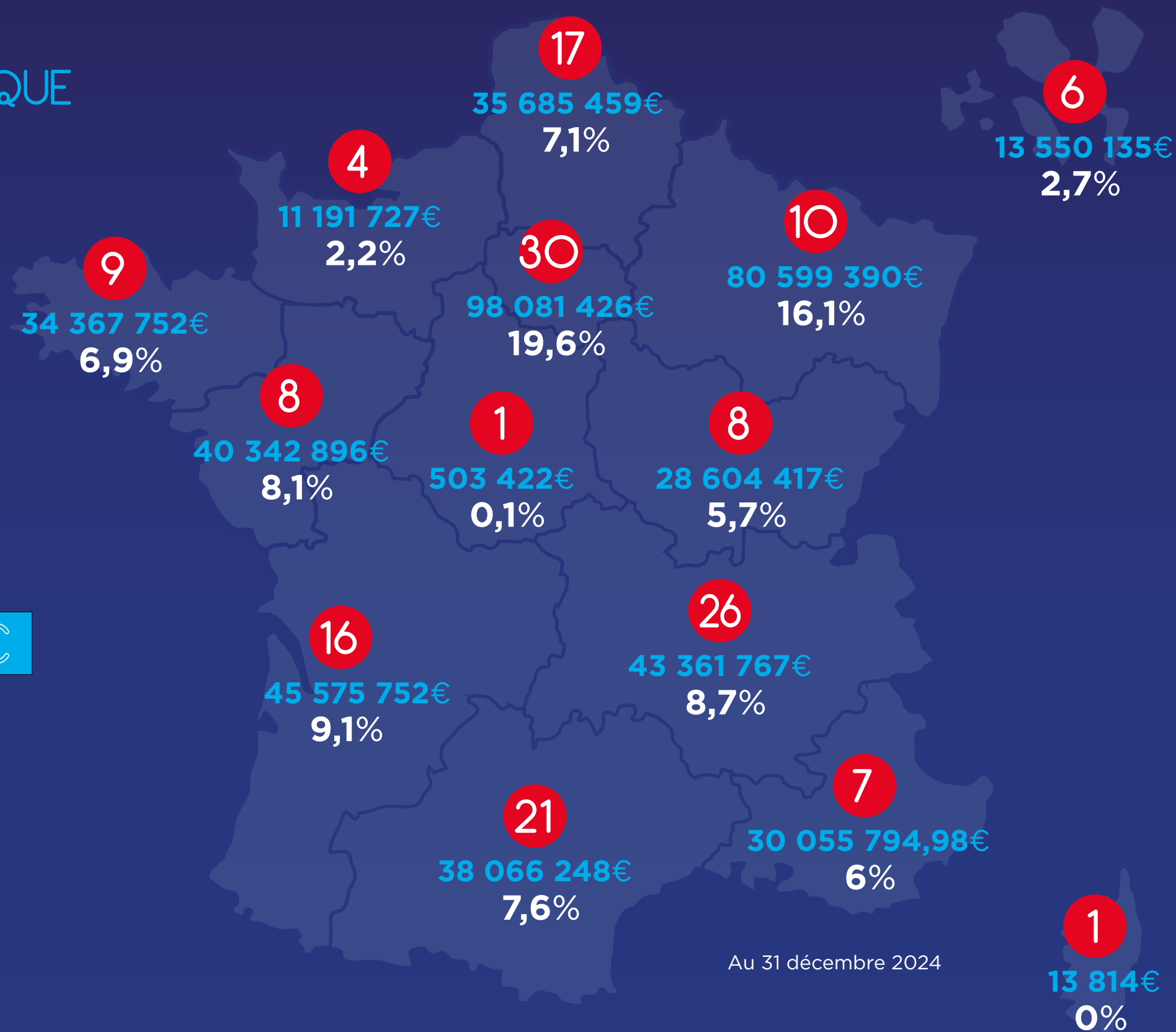
### Répartition géographique de l'allocation

Montant total

500 000 000 €

- Fonds alloués au refinancement des prêts accordés dans l'ensemble des territoires français (classés ici par régions administratives), représentant réellement le spectre géographique des emprunteurs de l'AFL.

1 Nombre d'entités



Au 31 décembre 2024



# INVESTISSEMENTS DES COLLECTIVITÉS LOCALES DANS LES OBLIGATIONS DURABLES DE L'AFL



54

**COLLECTIVITÉ  
LOCALE :**  
GRAND NANCY  
**LOCALISATION :**  
GRAND EST  
**TYPE :**  
MÉTROPOLE

**PROJET :**  
**Transformation du quartier  
Nancy Centre Gare**

**CATÉGORIE DU DISPOSITIF :**  
VILLES ET COMMUNAUTÉS  
DURABLES



© Philippe Gisselbrecht



57

**COLLECTIVITÉ  
LOCALE :**  
COMMUNE  
DE METZ  
**LOCALISATION :**  
GRAND EST  
**TYPE :**  
COMMUNES

**PROJET :**  
**Création d'un  
éco-quartier**

**CATÉGORIE DU DISPOSITIF :**  
VILLES ET COMMUNAUTÉS  
DURABLES



# RAPPORT D'IMPACT

## ZONES DÉFAVORISÉES



### Répartition dans les zones défavorisées\*

• Fonds alloués au refinancement des prêts accordés principalement aux collectivités locales situées dans les zones défavorisées (selon la méthodologie d'évaluation de l'AFL).

\* Selon la méthodologie d'évaluation de l'AFL

### Allocation générale vs conditionnelle

• Les catégories éligibles conditionnelles (éligibles uniquement pour les zones défavorisées) représentent un total de 25 % du montant global des fonds attribués.

Types de collectivités locales	Zones non classées (en €)		Zones défavorisées (en €)		Total (en €)
Régions	52 724 827	100%	0	0 %	52 724 827
Départements	13 529 483	79%	3 666 666	21%	17 196 149
Métropole	62 031 810	50%	61 653 583	50%	123 685 392
Groupement de collectivités locales	65 365 463	75%	22 001 897	25%	87 367 360
Groupements de collectivités locales	4 562 347	100%	0	0 %	4 562 347
Communes	36 451 415	17%	178 012 509	83%	214 463 924
Communes + de 100K	0	0 %	128 389 535	100%	128 389 535
Communes + de 20K	25 889 566	39%	41 347 033	61%	67 236 599
Communes - de 20K	10 561 849	56%	8 275 941	44%	18 837 790
Total	234 665 345	47%	265 334 655	53%	500 000 000

Au 31 décembre 2024

(en €)	Catégories éligibles pour tous		Catégories éligibles conditionnelles		Total	
Zones non classées	234 665 345	47%			234 665 345	47%
Zones défavorisées	196 324 433	39%	69 010 222	14%	265 334 655	53%
Total	430 989 778	86%	69 010 222	14%	500 000 000	100%

Au 31 décembre 2024



# INVESTISSEMENTS DES COLLECTIVITÉS LOCALES DANS LES OBLIGATIONS DURABLES DE L'AFL

© Rosny-sous-Bois



93

**COLLECTIVITÉ  
LOCALE :**  
COMMUNE DE  
ROSNY SOUS BOIS  
  
**LOCALISATION :**  
ÎLE-DE-FRANCE  
  
**TYPE :**  
COMMUNES

**PROJET :**  
**Éco-rénovation de  
l'école Felix Eboué**

**CATÉGORIE DU DISPOSITIF :**  
ACCÈS AUX SERVICES SOCIAUX  
ESSENTIELS ET DE BASE,  
INNOVATION ET INFRASTRUCTURES



© Commune de Bergerac



24

**COLLECTIVITÉ  
LOCALE :**  
COMMUNE  
DE BERGERAC  
  
**LOCALISATION :**  
RÉGION  
NOUVELLE AQUITAINE  
  
**TYPE :**  
COMMUNES

**PROJET :**  
**Construction d'un  
centre événementiel**

**CATÉGORIE DU DISPOSITIF :**  
ACCÈS AUX SERVICES SOCIAUX  
ESSENTIELS ET DE BASE, INNOVATION  
ET INFRASTRUCTURES



Nombre d'habitants  
impactés dans les  
principales entités

Localisation géographique	Régions	Départements	Métropole
Auvergne - Rhône-Alpes			2 148 850
Bourgogne Franche-Comté			
Bretagne			670 806
Centre - Val de Loire			
Corse			
Grand Est		192 588	760 412
Hauts-de-France		546 527	1 535 568
Île-de-France		1 310 599	
Normandie			497 180
Nouvelle Aquitaine			802 350
Occitanie		1 385 122	780 995
Territoires d'outre-mer			
Pays de la Loire		1 423 152	658 356
Sud			1 900 023
Total	18 481 850	4 857 988	9 754 540

NB : pas de calcul de la somme par localisation car un double comptage peut se produire (par exemple, en cas d'attribution à la fois à un département et à ses régions - qui sont deux entités juridiques distinctes)

Nombre d'habitants impactés  
dans les communes et groupements de communes

Métropole	Groupement de collectivités locales	Communes de + de 100 000 habitants	Communes de + de 20 000 habitants	Communes de - de 20 000 habitants	Total
2 148 850	654 960	317 691	75 191	94 518	3 291 210
	280 489		46 538	17 887	344 914
670 806	169 581	229 178	65 875	23 605	1 159 045
	108 871				108 871
	88 508				
760 412	32 752	416 943	29 829	3 930	1 243 866
1 535 568	692 636		99 314	29 977	2 357 495
	2 288 553	226 809	713 780	76 373	3 305 515
497 180	47 954			23 263	568 397
802 350	644 465	265 255	130 088	42 180	1 884 338
780 995	254 922	509 200	40 627	50 250	1 635 994
	408 419		35 680	11 027	455 126
658 356	129 697	328 144	117 480		1 233 677
1 900 023	239 905	879 238	45 246	4 023	3 068 435
9 754 540	6 041 712	3 172 458	1 399 648	377 033	20 745 391

NB : on évite le double comptage en excluant le comptage des habitants des communes lorsque la métropole ou le groupement qui leur est lié est déjà attribué.



# INVESTISSEMENTS DES COLLECTIVITÉS LOCALES DANS LES OBLIGATIONS DURABLES DE L'AFL



© Communauté de communes Cœur de Savoie

73

**COLLECTIVITÉ LOCALE :**  
COMMUNITY OF MUNICIPALITIES  
CŒUR DE SAVOIE

**LOCALISATION :**  
AUVERGNE - RHÔNE-ALPES

**TYPE :**  
GROUPEMENT  
DE COLLECTIVITÉS  
LOCALES

**PROJET :**  
**Aménagement du  
parc d'activités Carouge  
à Saint-Pierre-d'Albigny**

**CATÉGORIE DU DISPOSITIF :**  
INNOVATION ET INFRASTRUCTURES



© Laurent Estreboou



17

**COLLECTIVITÉ LOCALE :**  
RÉGION  
NOUVELLE AQUITAINE

**LOCALISATION :**  
AQUITAINE

**TYPE :**  
RÉGION

**PROJET :**  
**Des bus régionaux plus  
écologiques en  
Charente-Maritime**

**CATÉGORIE DU DISPOSITIF :**  
TRANSITION ÉNERGÉTIQUE ET  
ÉCOLOGIQUE, CONSOMMATION  
ET PRODUCTION RESPONSABLES



Contribution  
des fonds aux  
**Objectifs de  
développement  
durable (ODD)  
de l'ONU**  
concernés

Au 31 décembre 2024

1,9%	1 PAS DE PAUVRETÉ	9 713 533 €
0,6%	3 BONNE SANTÉ ET BIEN-ÊTRE	2 905 133 €
54,1%	4 ÉDUCATION DE QUALITÉ	270 418 911 €
3,3%	6 EAU PROPRE ET ASSAINISSEMENT	16 272 813 €
0,1%	7 ÉNERGIE PROPRE ET D'UN CÔTÉ ABORDABLE	332 231 €
1,4%	8 TRAVAIL DÉCENT ET CROISSANCE ÉCONOMIQUE	6 897 901 €
9%	9 INDUSTRIE, INNOVATION ET INFRASTRUCTURE	44 531 711 €
6,5%	10 INÉGALITÉS RÉDUITES	32 716 940 €
20,4%	11 VILLES ET COMMUNAUTÉS DURABLES	102 078 402 €
2,7%	12 CONSOMMATION ET PRODUCTION RESPONSABLES	13 637 273 €





# INVESTISSEMENTS DES COLLECTIVITÉS LOCALES DANS LES OBLIGATIONS DURABLES DE L'AFL

© CD55



55

**COLLECTIVITÉ LOCALE :**  
DÉPARTEMENT DE LA MEUSE  
**LOCALISATION :**  
GRAND EST  
**TYPE :**  
DÉPARTEMENT

**PROJET :**  
**Usine de production de méthane**

**CATÉGORIE DU DISPOSITIF :**  
TRANSITION ÉNERGÉTIQUE  
ET ÉCOLOGIQUE

7 ÉNERGIE PROPRE ET D'UN COÛT ABORDABLE

9 INDUSTRIE, INNOVATION ET INFRASTRUCTURE

11 VILLES ET COMMUNAUTÉS DURABLES

© Communauté Urbaine de Dunkerque



87

**COLLECTIVITÉ LOCALE :**  
COMMUNAUTÉ URBAINE DE DUNKERQUE  
**LOCALISATION :**  
HAUTS-DE-FRANCE  
**TYPE :**  
GROUPEMENT DE COLLECTIVITÉS LOCALES

**PROJET :**  
**Construction d'un centre de tri des déchets**

**CATÉGORIE DU DISPOSITIF :**  
TRANSITION ÉNERGÉTIQUE  
ET ÉCOLOGIQUE

11 VILLES ET COMMUNAUTÉS DURABLES

12 CONSOMMATION ET PRODUCTION RESPONSABLES





## Revue externe & contacts





# VOS CONTACTS À L'AFL



**Jérôme BESSET**  
Directeur Structuration  
et gestion des  
Obligations Durables



**Romain NETTER**  
Directeur du Financement  
à moyen et long termes



**Yves MILLARDET**  
Président du Directoire



**Thiebaut JULIN**  
Directeur financier et membre  
du Directoire



**Maëlien BOREL**  
Chargé de financement -  
Financement à moyen et long  
termes



**Christophe COSTES**  
Executive Director  
Directeur de la communication



DÉCEMBRE 2025



# AFL

RAPPORT  
SUR LES  
OBLIGATIONS  
DURABLES  
2025

 **AFL**  
La banque des  
collectivités locales