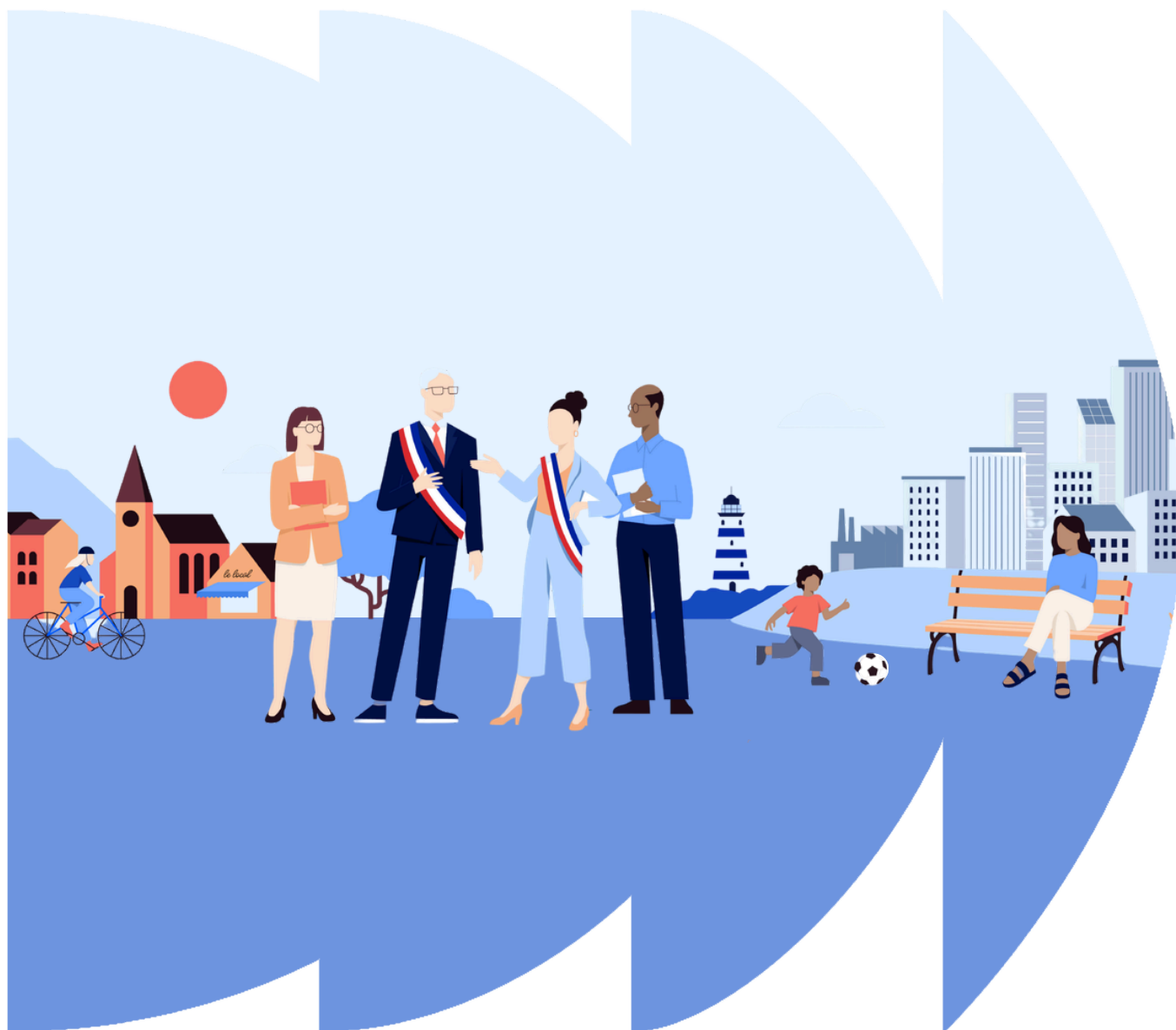


# GRANDE CONSULTATION DES MAIRES ET DES ÉLUS MUNICIPAUX

Synthèse – Février 2026

DANS LE CADRE DU  
PLAN ROBUSTE POUR L'ÉCONOMIE FRANÇAISE



# Pourquoi consulter les élus municipaux ?

Le Shift et les Shifters ont mené, en partenariat avec l'éditeur d'étude Sphinx, une grande consultation nationale des maires et des élus municipaux de France pour recueillir leur voix sur les enjeux climatiques et énergétiques de leur territoire, et présenter les résultats de façon apaisante dans le débat public.

- Il est nécessaire d'appuyer les actions des collectivités** dans un contexte où les enjeux environnementaux perdent du terrain au niveau national, malgré l'urgence climatique.


- Les maires et conseillers municipaux bénéficient d'une influence accrue** au niveau local, en embarquant les citoyens, mais aussi au niveau national, en élisant les sénateurs. Ils sont les figures politiques les plus appréciées des Français.


- Les élus locaux disposent de nombreux leviers d'action** pour accélérer la transition, malgré les incertitudes budgétaires successives.


- L'échelon local est un terrain d'expérimentation concret particulièrement sensible** car il exacerbe les clivages autour de la transition en rendant les enjeux concrets et tangibles.



Les résultats de cette grande consultation sont mis au service de l'action du Shift Project et des Shifters pour mettre au coeur des débats locaux les questions climatiques et énergétiques.

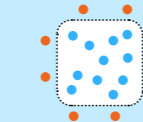
Cette grande consultation s'inscrit dans le programme d'action du Shift pour construire des propositions et peser sur l'élection présidentielle de 2027, rendu possible grâce aux 36 000 donateurs de notre campagne de financement participatif « Décarbonons la France! ».

# Une consultation en deux étapes

## Étape 1 : phase qualitative

### Objectifs :

**Cerner les motivations et les freins** des élus municipaux pour mettre en œuvre la transition.



**Disposer de contenus** pour nuancer ou valider les résultats issus de la phase quantitative.



**36 interviewers bénévoles** actifs et formés, répartis sur toute la France

**109 entretiens** semi-directifs menés sur 3 mois (juin-août 2025)

**Des profils d'élus très variés** et issus d'une grande diversité de territoires

## Étape 2 : phase quantitative

**Questionnaire en ligne** ouvert du 13 octobre 2025 au 7 janvier 2026 via le logiciel Sphinx

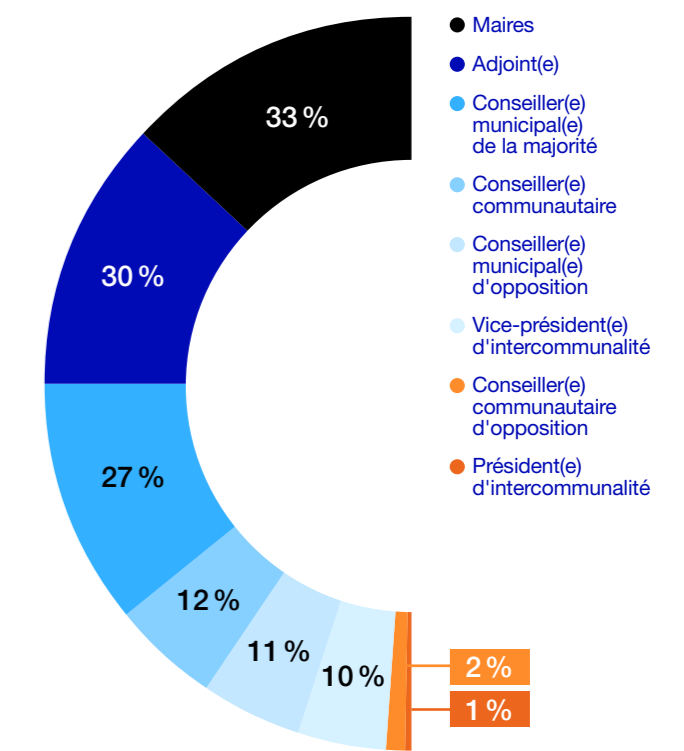
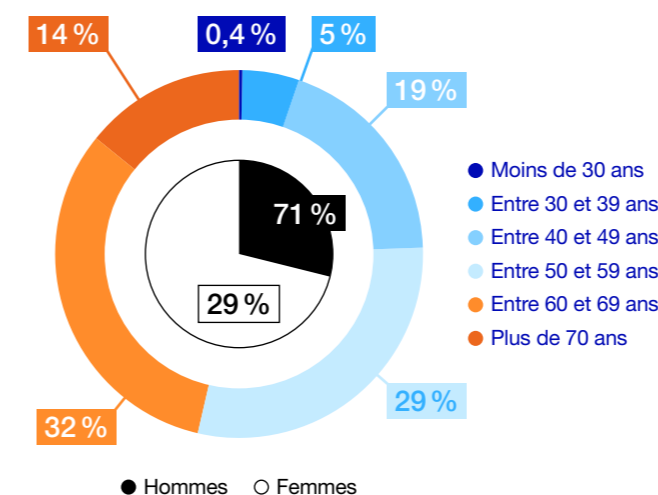
**Diffusion massive** via le réseau des bénévoles Shifters : mailing, sollicitations directes

**Relais** via des associations d'élus nationales et locales (Association des maires de France et des présidents d'intercommunalités, Intercommunalités de France, Association des maires ruraux de France, etc.), et présence au Congrès des maires.

## Structure de l'échantillon

Plus de 3000 réponses, dont 2916 réponses complètes dont 950 maires.

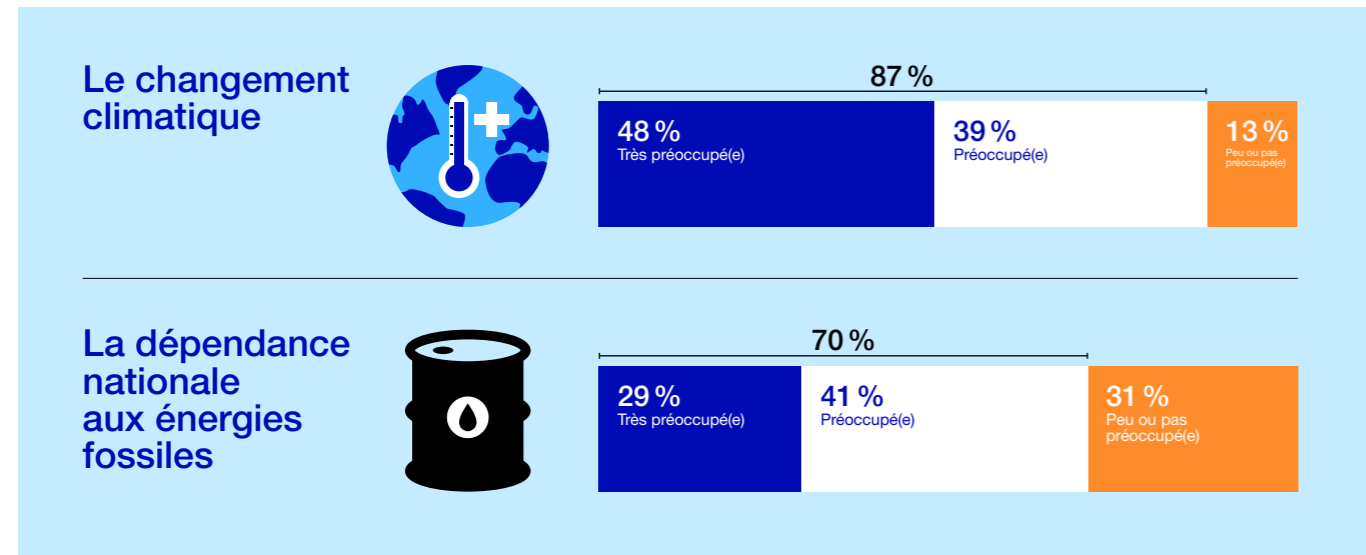
Redressement statistique sur la base du nombre d'élus par taille de la commune



# La transition, une préoccupation centrale



Dans quelle mesure les enjeux énergie-climat vous préoccupent-ils personnellement ?



## 53 % des élus municipaux

citent la préservation de l'environnement comme l'un des trois enjeux prioritaires de leur mandat.

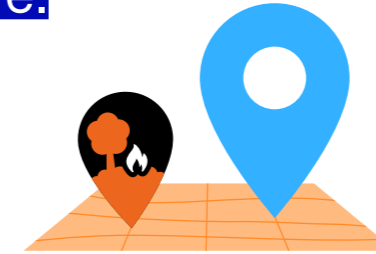
Cette proportion monte à près de 70 % pour le prochain mandat.

Pourcentage des répondants citant "La préservation de l'environnement" comme l'un des trois enjeux les plus importants du mandat, selon leur préférence partisane.

	Total	Très à gauche	À gauche	Centre	Droite	Très à droite	Autre
Mandat actuel	53 %	51 %	57 %	51 %	48 %	47 %	60 %
Prochain mandat	69 %	70 %	80 %	72 %	55 %	71 %	64 %

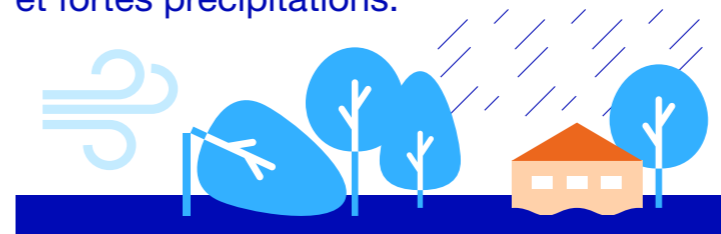
Il n'y a pas de «backlash écologique» chez les élus locaux. La transition énergétique et climatique est pour eux une préoccupation centrale, et un enjeu prioritaire du prochain mandat.

Plus de 99 % des répondants déclarent avoir **perçu au moins un phénomène climatique extrême sur leur territoire.**



Plus de la moitié des répondants citent

les canicules, la sécheresse et les pénuries d'eau, les tempêtes et vents violents, les inondations et fortes précipitations.



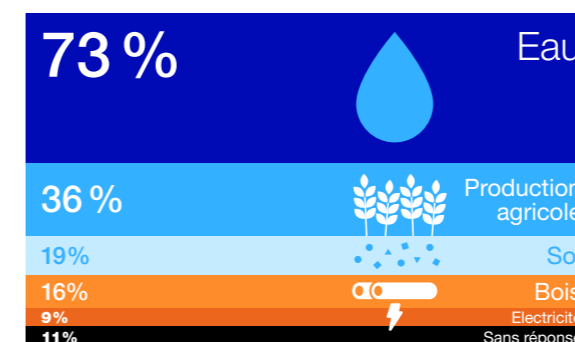
“On le vit déjà : sécheresse, canicules, orages, etc. On ne peut pas dire que le dérèglement, c'est pour demain.”

“Les nappes descendent, les ruisseaux sont secs, c'est la première fois que je vois ça en 40 ans.”

“On n'est plus dans l'anticipation, on gère déjà les conséquences.”

### FOCUS SUR L'EAU

Votre territoire a-t-il déjà subi une pression sur l'une des ressources suivantes ?



“L'eau est devenue notre premier facteur de stress, on peut tenir quelques jours sans électricité, pas sans eau.”

# Des élus engagés

Sur une échelle de 1 à 10, dans quelle mesure avez-vous pris en compte la transition énergétique et climatique au cours de votre mandat ?

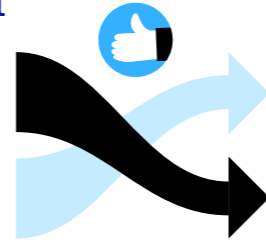
Près de 90 % des répondants considèrent avoir pris en compte la transition lors de leur mandat.

NOTE SUPÉRIEURE OU ÉGALE À 5 SUR 10



Plus d'un répondant sur deux (58 %) considère l'avoir particulièrement prise en compte.

NOTE SUPÉRIEURE OU ÉGALE À 7 SUR 10

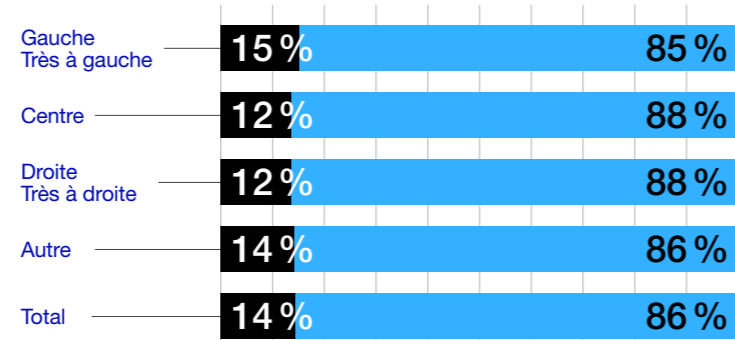


## L'engagement des élus dépasse la préférence partisane

NOTE SUPÉRIEURE OU ÉGALE À 5 SUR 10

85 % des répondants ayant une préférence partisane à gauche ou très à gauche déclarent avoir pris en compte la transition lors de leur mandat.

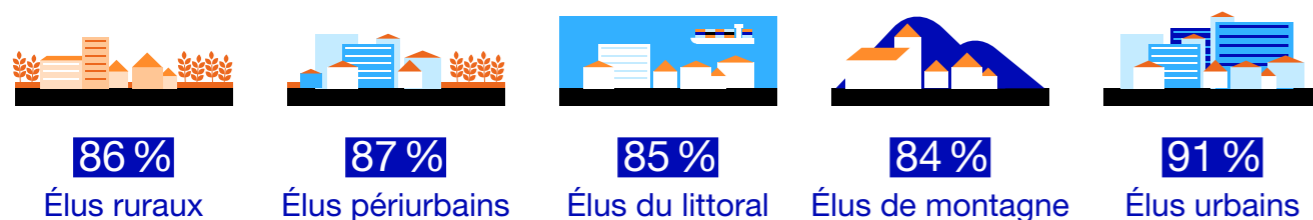
... Et 88 % pour les répondants ayant une préférence partisane au centre, à droite ou très à droite.



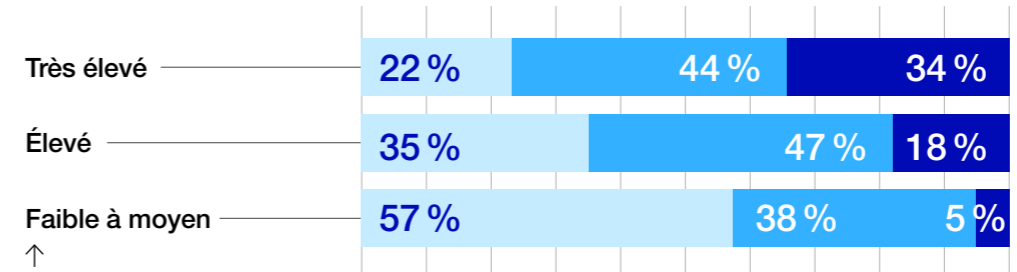
● Note inférieure à 5 sur 10 ● Note supérieure ou égale à 5 sur 10

## Quel que soit leur type de territoire, les élus déclarent avoir pris en compte la transition au cours de leur mandat

NOTE SUPÉRIEURE OU ÉGALE À 5 SUR 10



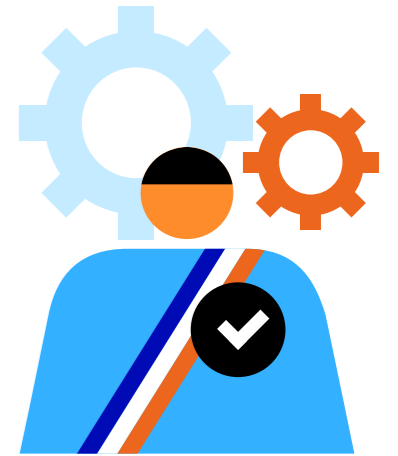
## Plus un élu se sent compétent, plus il déclare agir.



Niveau de connaissances déclaré par l'élu sur les enjeux environnementaux et les leviers à sa disposition

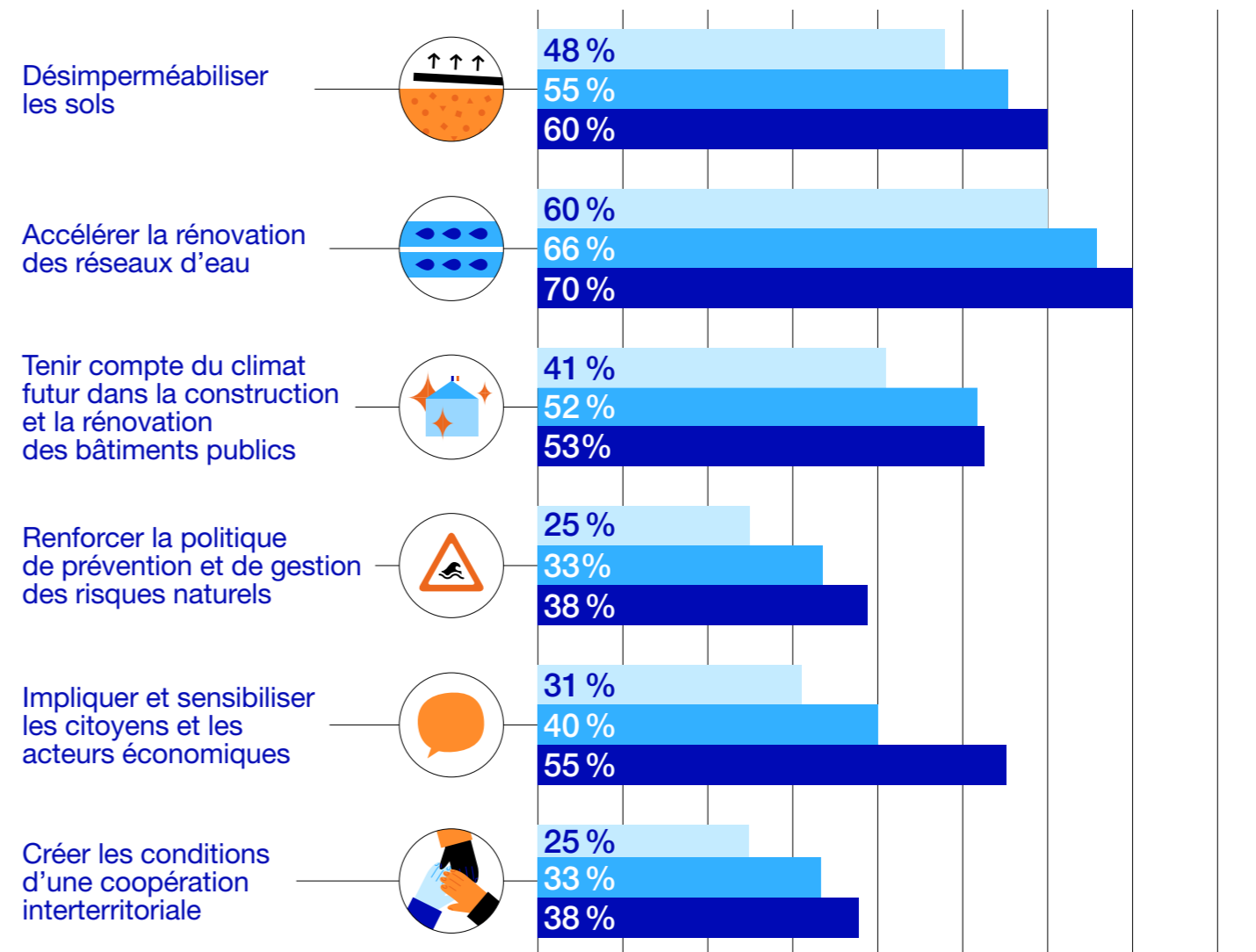
Prise en compte de la transition déclarée par l'élu au cours de son mandat:

● Faible à moyenne ● Élevée ● Très élevée



## La corrélation entre le niveau de connaissances et l'engagement se vérifie dans la mise en œuvre d'actions spécifiques

ACTIONS MISES EN ŒUVRE PAR LES RÉPONDANTS AU COURS DE LEUR MANDAT



Niveau de connaissances déclaré par l'élu sur les enjeux environnementaux et les leviers à sa disposition:

● Faible à moyenne ● Élevée ● Très élevée

## ENSEIGNEMENT #3

# Des élus qui agissent par pragmatisme



Quelles sont les raisons qui vous motivent personnellement à agir en faveur de la transition énergétique et climatique de votre territoire ?

Améliorer la qualité de vie, la santé et le cadre de vie de la population	77 %
Diminuer les dépenses énergétiques	75 %
Protéger la population des effets du dérèglement climatique	62 %
Contribuer à l'effort de neutralité carbon	54 %
Réduire les risques sur les biens (dégâts matériels, inassurabilité)	24 %
Améliorer l'image et l'attractivité du territoire	20 %
Bénéficier d'aides et de subventions disponibles	18 %
Créer des emplois locaux non délocalisables	16 %
Satisfaire aux obligations réglementaires	14 %
Répondre à des demandes fortes de la part des citoyens	10 %

La transition est perçue avant tout comme **une politique pragmatique d'amélioration du cadre de vie, de protection de la population et d'indépendance énergétique.**



“

Le climat, même quand on ne le met pas en priorité numéro 1, il revient dans tous les dossiers : écoles, eau, voirie, personnes âgées, tout.

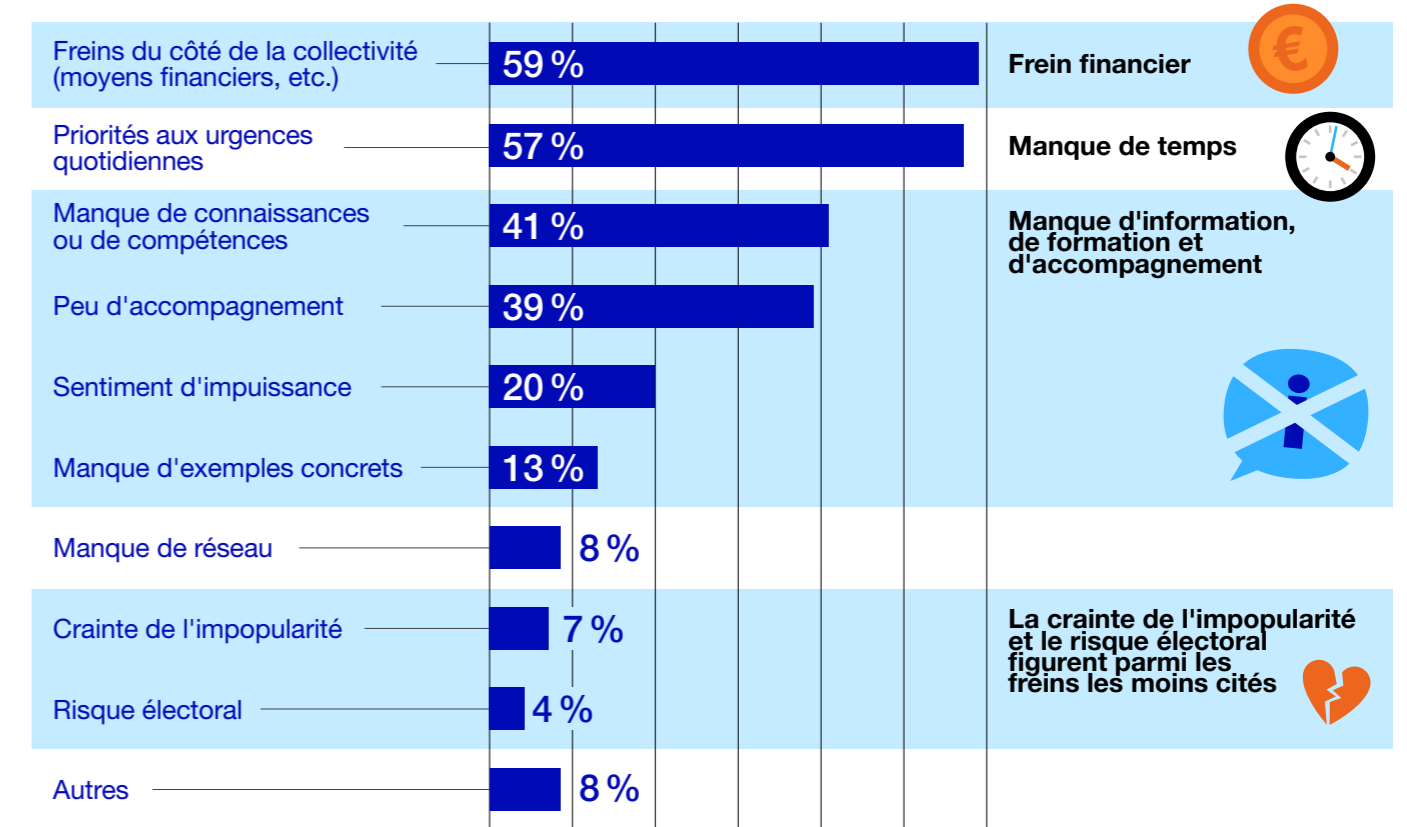
”

## ENSEIGNEMENT #4

# Des freins essentiellement opérationnels



S'agissant des actions jugées pertinentes mais non mises en place, quels sont les trois principaux freins identifiés ?



Les maires expriment une frustration forte devant l'instabilité réglementaire : subventions modifiées, règles révisées, conditions d'éligibilité mouvantes.

“

“Le vrai frein, c'est l'ingénierie: on n'a personne pour monter les projets.”

“On perd plus d'énergie dans les dossiers que dans l'action.”

”



Le vrai frein n'est ni idéologique, ni électoral, mais opérationnel et capacitaire, et aggravé par l'instabilité réglementaire.



## ENSEIGNEMENT #5

# La formation des élus, un levier incontournable



De quoi auriez-vous personnellement besoin pour accélérer la transition énergétique et climatique sur votre territoire ?

De la documentation sur des retours d'expériences réussies d'autres communes	46 %
De formations courtes et pratiques	44 %
D'éléments de communication pour convaincre la population	39 %
D'un service d'expertise régionale pour répondre aux questions techniques en temps réel	39 %
De visites de communes ayant déjà mis en place des actions	36 %
De kits méthodologiques simples	36 %
De réseaux de maires pour partager expériences et bonnes pratiques	32 %
D'outils pour associer les acteurs locaux et ainsi créer un portage collectif	32 %

Les élus ne demandent qu'à en faire davantage : **la formation et l'ingénierie** sont les premiers besoins identifiés pour accélérer leur engagement.



“Quand on voit une commune voisine réussir, **ça nous donne envie et ça nous rassure.**”

“Je ne suis pas ingénieur, **je dois décider sur des sujets que je ne maîtrise pas.**”

“**On veut apprendre, comprendre, se former, mais il faut du temps et de l'appui.**”

“**Les élus ne sont pas formés** pour gérer des systèmes énergétiques, des réseaux, des risques naturels.”



Seuls 4 % des élus répondent ne pas souhaiter engager ou accélérer la transition climatique et énergétique de leur territoire.

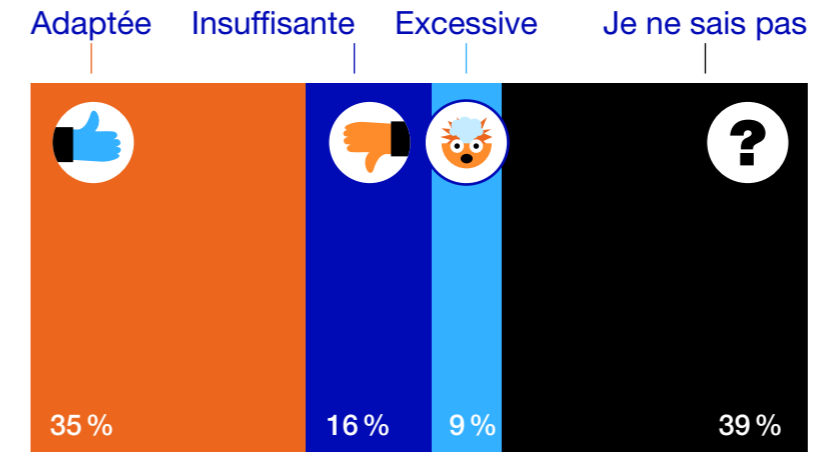


## ENSEIGNEMENT #6

# Un manque de dialogue subsiste entre élus et citoyens



Selon vous, votre action en faveur de la transition est jugée par la population...



On ne sait pas vraiment ce que la population pense, on avance un peu à l'aveugle.



**La majorité des élus interrogés ignorent comment leur action en faveur de la transition est jugée par la population.**



**35%** des répondants estiment que leur action en faveur de la transition est jugée adaptée par la population, alors que **77%** des Français estiment que leur maire ne met pas assez d'actions en place pour lutter contre le dérèglement climatique.\*



\*Source : étude Odoxa "Ma commune mon maire et moi" 2025

## Partenaires techniques

Nous remercions l'éditeur de logiciel Le Sphinx pour la conception, l'hébergement et la datavisualisation du questionnaire quantitatif.

Nous remercions également l'Association Déclic pour la formation aux entretiens semi-directifs des interviewers de la phase qualitative.



## Partenaires de diffusion

Nous remercions l'ensemble des associations ayant accepté de diffuser notre consultation auprès de leurs adhérents.



## Partenaire financier du programme "Territoires, climat et énergies" du Shift Project



The Shift Project est un groupe de réflexion qui vise à éclairer et influencer le débat sur les défis climat-énergie. Nous sommes une association d'intérêt général. Nos membres financeurs sont pour la plupart des entreprises. Guidé par l'exigence de rigueur scientifique et technique, notre regard sur l'économie est avant tout physique et systémique.

[www.theshiftproject.org](http://www.theshiftproject.org)

The Shifters est une association loi 1901, créée en 2014 pour apporter un soutien bénévole au groupe de réflexion The Shift Project.

[www.theshifters.org](http://www.theshifters.org)

## Contacts

### The Shift Project

Emma Stokking  
Cheffe de projet Grande Consultation  
[emma.stokking@theshiftproject.org](mailto:emma.stokking@theshiftproject.org)

### The Shifters

[consultation.elus@theshifters.org](mailto:consultation.elus@theshifters.org)

