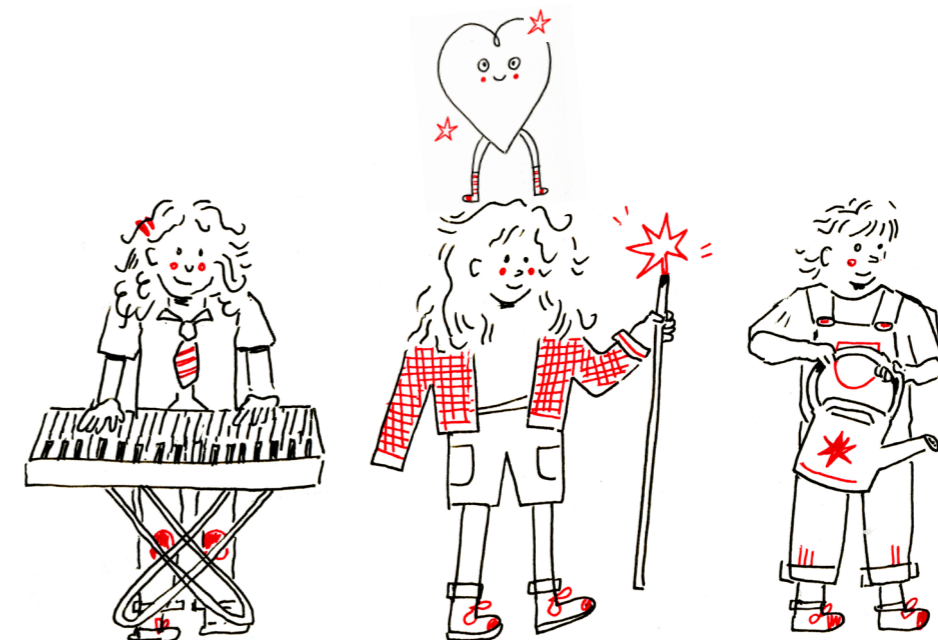


# MODE D'EMPLOI



## COMMENT DEMAIN?



*Projet imaginé et fabriqué par  
Louise Vatel et Juliette Chevallier*

DSAA Narration Multimédia  
Lycée Jacques Prévert  
Boulogne-Billancourt

### *Objectif pédagogique*

Dans *Comment demain ?*, l'idée est d'emmener les joueurs dans un terrain imaginaire fertile. La ville proposée est à s'approprier pour la raconter comme on le souhaite. C'est un support permettant de lancer la conversation sur différents sujets qui pourraient ensuite être approfondis en cours. L'objectif est de produire un maximum d'idées pour s'apercevoir de la quantité de solutions possibles pour imaginer le monde de demain, de la plus fantastique à la plus réaliste.

### *Objectif général*

- \* Transformer les mentalités et proposer des visions positives du futur permettant l'action
- \* (se) Former au changement climatique et à ses implications sociales
- \* Se former aux techniques de prospective pour repenser les sociétés

## Pré-requis

Lire, Observer et Déduire

## MATÉRIEL

- \* carte illustrée géante (imprimée sur 4 A3)
- \* jeu de 15 cartes « Question » pour mener le jeu
- \* fiche « Règles du jeu »

## NOMBRE DE JOUEURS / PARTICIPANTS

2 participants minimum  
Pas de maximum, c'est adaptable à l'échelle d'une classe en entière

## RÈGLES DU JEU

À la croisée entre un jeu de cache-cache type « Où est Charlie » et un jeu d'enquête (type Micro-Macro), *Comment demain ?* se compose d'une grande carte représentant une ville du futur dont le fonctionnement se veut pérenne, où la société a cessé de combattre la nature et les communautés s'entraident.  
Pour immerger les joueurs dans cet univers, une série de cartes accompagne l'illustration. Au recto, une question illustrée lance les joueurs sur un thème (les loisirs, l'alimentation, les solidarités...). Ils doivent ensuite retrouver sur le plan les éléments qui peuvent les aider à répondre à cette question. Dans ce jeu, il n'y a pas de mauvaise réponse, c'est au joueur d'inventer ses propres hypothèses : l'objectif est d'observer tous les détails dessinés et de faire marcher son imagination. Au verso de la carte, on retrouve quelques pistes ou indices pour aider à la compréhension, ou des points sur lesquels nous voulons attirer l'attention des joueurs, mais en aucun cas une réponse nette et précise.

### 1/ Par groupe (de minimum 2 élèves)

Disposer la carte illustrée géante sur la table. Mettre de côté la carte « Qu'est-ce qui rend la vie si belle dans cette ville du futur ? ».  
Distribuer les cartes « Questions » restantes aux joueurs.

Le premier joueur lit la question à haute voix et cherche les éléments de réponse dans la carte. Les autres joueurs participent à la quête pour construire ensemble un imaginaire, faire des déductions et développer des hypothèses.

Les cartes sont classées par catégories (Alimentation, Communauté, et Énergies vertes) pour guider les élèves à faire des associations entre les thèmes abordés.

**Fin du jeu** : toutes les cartes ont été utilisées ou tous les sujets ont été abordés. En guise de bilan, de conclusion, la carte « Qu'est-ce qui rend la vie si belle dans cette ville du futur ? » est posée. L'idée est de voir les espaces qui leur font envie, et de montrer que pour certains ce sont des initiatives qui existent déjà.

### 2/ En classe entière en direct

Projeter la carte.  
Répartir les questions entre les élèves.  
Les élèves peuvent venir entourer au tableau les éléments qu'ils repèrent. Les cartes sont classées par catégories (Alimentation, Communauté, et Énergies vertes) pour guider les élèves à faire des associations entre les thèmes abordés. La discussion se construit à plusieurs.

### 3/ En classe entière avec préparation

Construire des groupes pour chacun des 3 thèmes (Alimentation, Communauté, et Énergies vertes) et distribuer les questions. Chaque groupe recherche dans la carte les éléments pour répondre aux questions, construit des hypothèses.  
La carte est ensuite projetée au tableau pour la mise en commun. Les groupes présentent à la classe leurs trouvailles.

## BESOIN DE MÉDIATION ?

Le professeur doit avoir une bonne connaissance des cartes et des solutions proposées par le jeu afin de guider les élèves à établir les connexions entre les différents éléments si nécessaires. Par exemple : plusieurs cartes abordent la question des énergies renouvelables (la salle de spectacle, le stade de foot, le parc d'attractions...).  
Une fiche ressources est mise à disposition au dos de ce document afin de donner des pistes aux élèves sur les initiatives déjà existantes qui peuvent les interroger ou leur donner envie (salle de concert en Écosse, terrain de foot au Brésil...)

## Et après ?

Pour poursuivre la réflexion développée lors de l'activité, il est possible de proposer un travail d'écriture aux élèves.  
\* Expliquer pourquoi ils aimeraient, ou non, vivre dans cette ville  
\* Imaginer leur journée dans la ville  
\* Imaginer comment améliorer la ville (nouvelles infrastructures, technologies, organisations...)  
\* Et bien d'autres sujets d'écriture créative à inventer !  
+ Un travail de dessin peut aussi être envisagé (pourquoi pas avec un professeur d'arts plastiques) pour imaginer des extensions à la carte, de nouveaux quartiers ou le sous-sol de la ville.

# ★ FICHE RESSOURCES ★

### • Salle de concert

La chaleur générée par le public pendant le concert est réutilisée pour chauffer d'autres pièces du bâtiment.  
La chaleur humaine est absorbée par des bouches d'aération situées au plafond de la salle de spectacle. Le système fonctionne ensuite grâce à des pompes à chaleur : l'énergie est transportée via des tuyaux sous l'édifice, à 200 mètres de profondeur. Elle est stockée pour ensuite être redistribuée à n'importe quel moment dans les salles, en empruntant le même chemin en sens inverse. De quoi refroidir ou réchauffer les espaces.

500 personnes en train de danser dans la salle pourraient générer ensemble 150 kW de chaleur, soit 3600 kWh sur 24 heures, autrement dit l'équivalent de l'énergie de cinq chaudières à gaz.  
« Compte tenu de la récente hausse des prix de l'énergie et de la volonté mondiale de parvenir à des émissions nettes de carbone nulles, des systèmes de ce type pourraient constituer un moyen simple et révolutionnaire de réduire la consommation de combustibles fossiles et les factures d'énergie ».

### • Les arbres

« Lorsqu'un arbre est attaqué par des chenilles, des parasites ou simplement un cerf venu brouter ses feuilles ou ses bourgeons, il avertit immédiatement ses congénères du danger qui est arrivé. À la manière des oiseaux qui poussent des cris facilement reconnaissables lorsqu'un prédateur entre dans les parages, les arbres se préviennent mutuellement.

Les informations passent des branches aux racines, via le tronc, et des racines à celles des autres arbres auxquels ils sont connectés.  
Le signal d'alarme, qui fonctionne comme une impulsion électrique, se transmet à raison d'un centimètre par minute. S'il s'agit d'un prédateur venu s'attaquer aux feuilles, les autres spécimens de la même famille mettront en place une stratégie de défense immédiate en fabriquant des anticorps sous forme d'un tanin amer, qui rendra les feuilles immangeables. Le cerf ou la chenille n'ont plus qu'à passer leur chemin. »

« Une autre forme de communication que Wohlleben a notée, c'est l'entraide des arbres, via le système racinaire (lorsque l'un est malade par exemple). C'est ainsi qu'une souche en apparence

morte peut être maintenue en vie par un vigoureux arbre voisin. Celui-ci partage les nutriments qu'il a notamment transformés via le processus de photosynthèse pour réveiller l'endormi et le soutenir jusqu'à ce que le convalescent soit assez fort pour se nourrir seul. »

### • Le terrain de foot

Et si on captait toute l'énergie à courir, tacler et tirer dans le ballon et qu'on la convertissait en énergie électrique ? C'est sur ce principe qu'est basé le tout premier terrain de foot renouvelable, inauguré dans la favela de Mineira (Rio de Janeiro) par le légendaire Pelé lui-même. Ce terrain a été réaménagé par Shell en utilisant une technologie appelée « Pavegen ». Cette technologie utilise des dalles capables de capter l'énergie cinétique produite par chacun de nos pas, et de la convertir en énergie électrique ; ce sont d'ailleurs ces mêmes dalles qui avaient été utilisées lors du 37e marathon de Paris. Dans le cas du terrain de Mineira, ce sont 200 de ces dalles qui ont été installées sous la pelouse pour capter l'énergie cinétique produite par les footballeurs.  
À noter que ces dalles sont constituées à 80% de matériaux recyclés.

### • Sources - aller plus loin

- **La vie secrète des arbres, Peter Wohlleben**
- **La science au service du football**  
<https://www.energystream-wavestone.com/2014/09/produire-lelectricite-en-jouant-au-football/>
- **Écosse : cette salle de concert utilise la chaleur humaine comme une source d'énergie inépuisable**  
<https://www.tf1info.fr/environnement-ecologie/video-ecosse-cette-salle-de-concert-utilise-la-chaleur-humaine-comme-une-energie-et-inepuisable-2245732.html>



# ★ NOTICE DE FABRICATION ★

## COMMENT DEMAIN ?

Pour fabriquer le dispositif *Comment demain?*, il suffit de suivre ces quelques étapes.

**N.B. :** Si vous disposez d'une imprimante A3, imprimez les fichiers A3.  
Sinon, une version en A4 est disponible.

### Étape 1 : le mode d'emploi

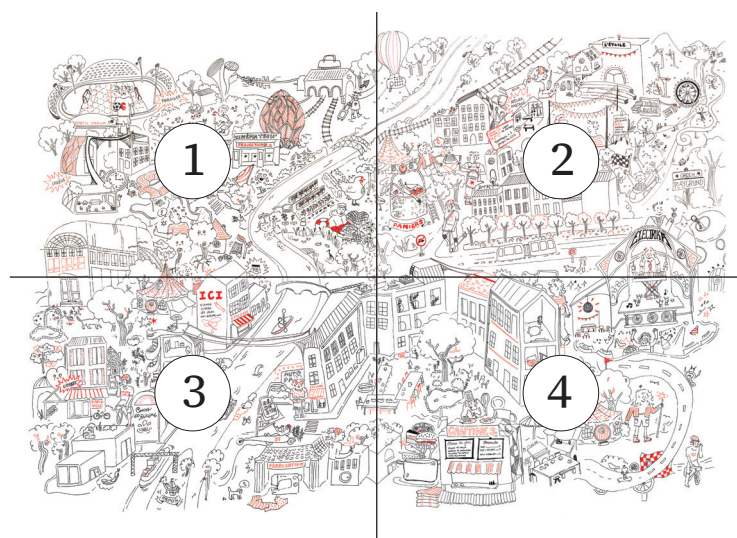
Un mode d'emploi permet de présenter le déroulé du dispositif, ses différents aspects pédagogiques, des pistes pour aller plus loin et les sources utilisées.

Vous pouvez l'imprimer en **recto-verso avec l'option « retourner sur les bords courts »**, afin d'obtenir un petit livret pour vous accompagner.

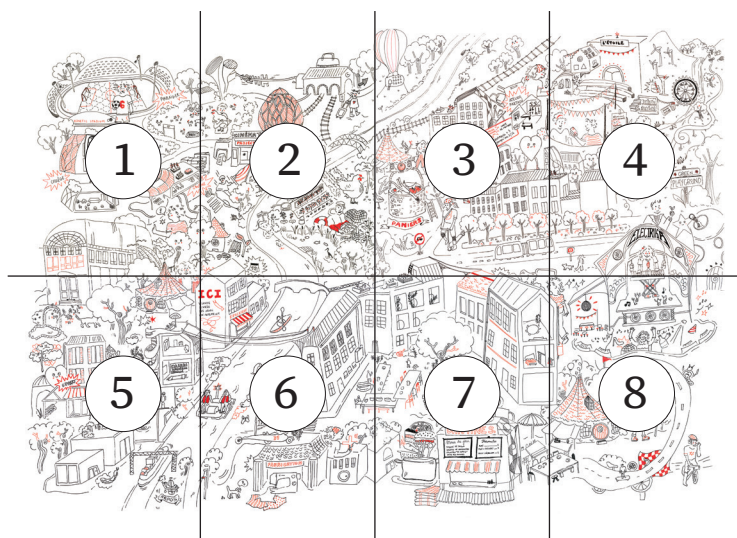
### Étape 2 : l'illustration

Sélectionnez le format de fichier qui correspond à votre imprimante.  
Une fois les feuilles imprimées, découpez suivant les pointillés.

Assemblez ensuite les pièces obtenues comme suit :



*Modèle d'assemblage pour  
l'illustration format A3*



*Modèle d'assemblage pour  
l'illustration format A4*

### Étape 3 : les cartes à jouer

Sélectionnez le format de fichier qui correspond à votre imprimante.

- Si vous imprimez en **A3**, sur la boîte de dialogue de l'imprimante, choisissez le **recto-verso avec l'option « retourner sur les bords longs »**.

- Si vous imprimez en **A4**, sur la boîte de dialogue de l'imprimante, choisissez le **recto-verso avec l'option « retourner sur les bords courts »**.

Cette étape est très importante pour obtenir une bonne correspondance des contenus entre les deux faces des cartes.

Une fois les feuilles imprimées, découpez suivant les pointillés.  
Le dispositif est prêt !





POULAILLER

KINETIC STADIUM

CINÉMA TECH  
PROJECTIONS

COLÈGE

CANTINE

LENTILLES

72







L'ÉTOILE

ATELIER PARTAGE

ATELIER PARTAGE  
CARTE DE MEMBRE  
+ tourments x 3  
magasin au 2/12

PANIERS

ELECTRIKA

GREEN  
PLAYGROUND

RÉUNIONS  
CITOYENNES  
12.11  
nouvelle  
maire à  
l'école Popin

GRANDE  
ROUE

DÉPART









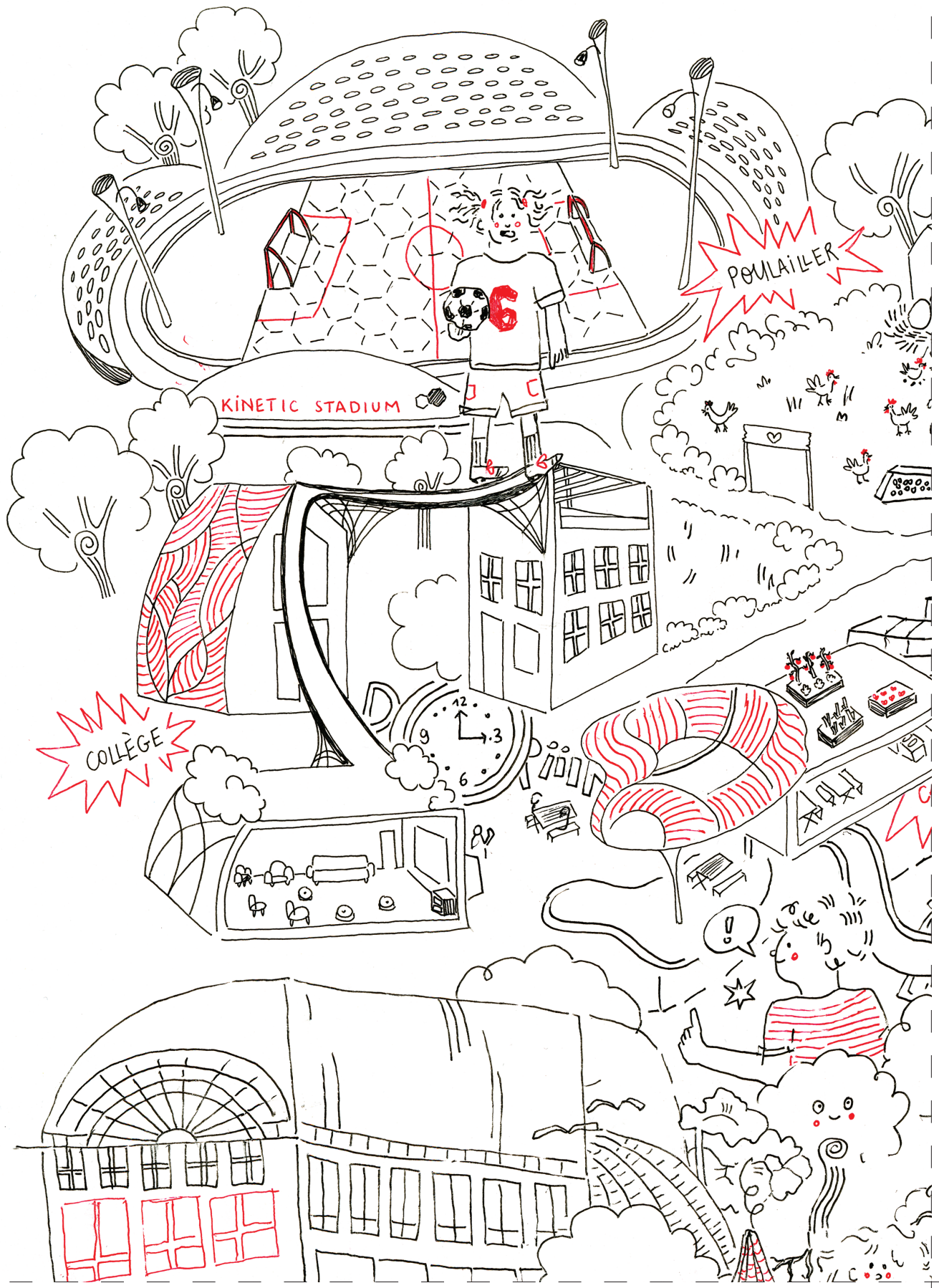


CANTINE S.

Menu du jour  
SALADE DE SAISON  
GALETTE DE COUARGETTES  
FALAFELS "DE SOPHIE"  
CAKE AUX POMMES

Formules  
PLAT — 5  
PLAT + DESSERT — 7  
PETIT DÉJUNER — 2





















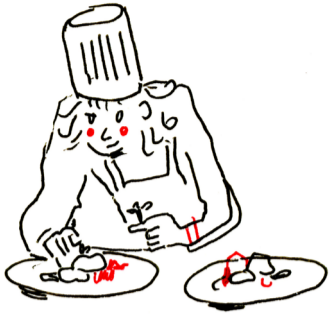








★ ALIMENTATION ★



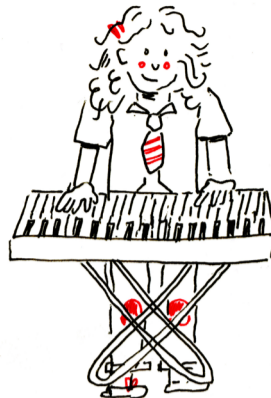
J'ai faim mais je n'ai pas envie de manger tout seul ce midi, où puis-je aller ?

★ ALIMENTATION ★



Mes voisins m'ont parlé d'un potager sur le toit, comment ça marche ?

★ ÉNERGIES VERTES ★

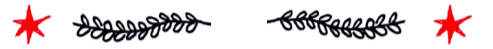
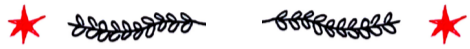


Mon artiste préféré.e est en concert au mythique Electrika ce soir, en quoi cette salle est-elle si particulière ?

★ COMMUNAUTÉ ★



Mon étagère est tombée par terre, où puis-je trouver des outils ?



★ COMMUNAUTÉ ★



J'ai besoin d'une voiture pour emmener ma grand-mère à son rendez-vous médical...

★ COMMUNAUTÉ ★



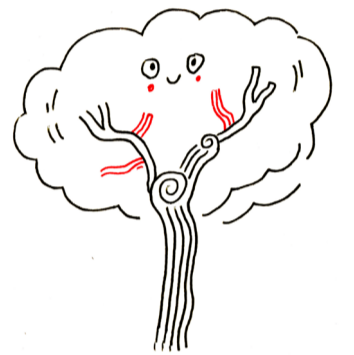
Qui s'assure du bien-être des habitants du quartier ?

★ COMMUNAUTÉ ★

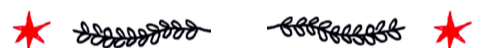
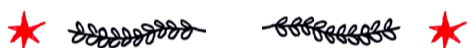


J'aimerais mieux connaître mes voisins. Comment favoriser les échanges entre les habitants de l'immeuble ?

★ COMMUNAUTÉ ★



Si les arbres pouvaient parler, que raconteraient-ils ?



★ ÉNERGIES VERTES ★



Qu'est ce qui se passe dans cette scène ?

★ ALIMENTATION ★



Qui est ce personnage ? Quelle est sa fonction dans la ville ?

★ COMMUNAUTÉ ★

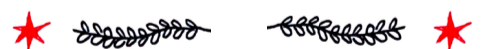


Qu'est-ce qui rend la vie si belle dans cette ville du futur ?

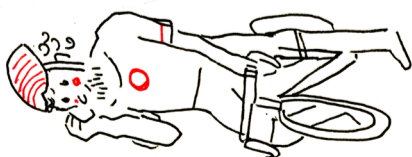
★ ÉNERGIES VERTES ★



Comment se passe une journée type au collège ?



★ COMMUNAUTÉ ★



Mes parents ne sont pas remontés sur un vélo depuis 30 ans, comment les convaincre que ce n'est plus aussi dangereux aujourd'hui ?





Bienvenue à **La Grange**!  
Ici, on répare plutôt que de jeter. On y trouve tous les outils nécessaires pour bricoler, mais aussi des experts prêts à donner un coup de main!  
C'est comme à la bibliothèque, on peut emprunter tout ce dont on a besoin avec une carte membre et profiter de précieux conseils.



« Comme je dis toujours : peu importe ce qui est cassé, il y a toujours une solution pour le réparer ! En plus ici c'est gratuit ! »

- Solène, la réparatrice

Lors d'un concert, le public génère de la chaleur. Grâce à un système de pompes à chaleur au plafond, cette énergie est récupérée, stockée, et redistribuée dans d'autres espaces comme la cafétéria de l'**Electrika**.



Les toits de la plupart des immeubles sont plats pour permettre l'installation de potagers. L'exposition au soleil est parfaite pour faire mûrir les légumes, et l'eau de pluie est récupérée pour arroser si nécessaire. Régulièrement, des paniers sont distribués pour que les habitants de l'immeuble profitent des produits frais.

Pourquoi ne pas donner un coup de main au potager ?



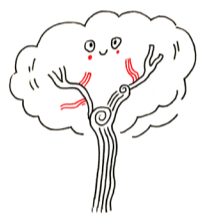
Une cantine solidaire accueille quiconque souhaite profiter d'un bon repas pour quelques euros seulement. Le menu est composé de produits frais, de saison, et récoltés dans les potagers de la ville.



« Ici c'est le bonheur chaque midi : des personnes seules se mêlent à des groupes d'amis pour partager un repas convivial. Cette cantine favorise le lien social et je suis heureuse de proposer des plats de qualité ! »

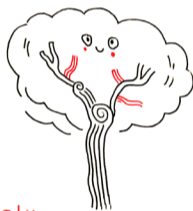
- Méline, la chef cuisinière

Nous ne sommes jamais bien loin les uns des autres. Depuis que le béton des trottoirs est enlevé, nous pouvons mieux communiquer par nos racines.



« Eh Tristan ? Tu as vu ? Un nouveau nid d'oiseaux s'est installé ! »

- Merci Tricia ! Ils vont pouvoir me débarrasser de ces chenilles qui commencent à être envahissantes ! »

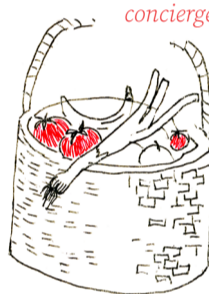


- Tricia et Tristan, chênes cinquantenaires du Jardin des plantes

Entre le potager sur le toit et les paniers distribués régulièrement, pourquoi ne pas organiser un grand repas tous ensemble ?

« Mon métier est bien plus que gardien ou facteur, je supervise aussi le potager sur le toit. Dans l'immeuble, tout le monde se connaît maintenant. D'ailleurs, on a prévu d'écrire ensemble un livre de recettes imaginées avec nos récoltes ! »

- Émile, concierge



Besoin d'un conseil ? De discuter ? Une question sur la vie du quartier ? Une **sorcière** veille sur chaque quartier. Véritable **guérisseuse**, elle est une femme de référence que tous n'hésitent pas à solliciter au quotidien. À l'écoute de la nature, elle s'assure de maintenir un équilibre entre les humains et l'environnement.



Les voitures n'ont plus leur place dans le centre-ville. Cependant, pour quelques rares occasions, il existe des véhicules électriques en auto-partage que l'on peut emprunter.



« Avec mon arthrose, j'ai du mal à marcher, et les transports en commun me secouent beaucoup. Je suis contente que ma petite-fille m'accompagne en voiture chez le médecin, c'est plus rassurant. »

- Mamie Simone

« On travaille surtout le matin. L'après-midi, s'il fait beau, la classe déménage dehors. On termine les cours de bonne heure pour les activités extra-scolaires proposées par le collège : le stade de foot est à côté, le poulailler est toujours ouvert, tout comme la bibliothèque et la serre du jardin des plantes. »

- Léo, 14 ans

« D'ailleurs, depuis que le terrain existe, on vient jouer tous les jours avec les copains ! Le sol est équipé d'une technologie innovante qui capte l'énergie cinétique des joueurs et la convertit en électricité. C'est encore mieux de préserver la planète en jouant au foot ! »

- Lila, 12 ans



Le sourire des habitants, chacun participe à la vie de la communauté, on prend le temps de s'écouter, et d'écouter la nature.



Lentilles, poisson, fruits... On trouve de tout chez cet agriculteur citadin ! Sa ferme, située à proximité de la rivière, lui permet d'alimenter une bonne partie de la ville.

« J'utilise une technique du Moyen-Âge où les étangs étaient au centre de la forteresse. Ici, le cycle des poissons est respecté, leur élevage est raisonné, mais surtout, ils vont directement du producteur au consommateur. Vous pouvez les retrouver dans toutes les épiceries de la ville. »

- Ismaël, agriculteur citadin



Un parc à thème éco-responsable c'est possible ! Les installations s'intègrent dans leur environnement naturel et se démontent sans laisser de trace. Les attractions n'utilisent pas de moteurs, simplement l'énergie des humains qui les activent.

« J'adore ce parc, on vient souvent y passer l'après-midi ! Mon attraction préférée c'est la grande tyrolienne de 200m, on a l'impression de voler et ça va super vite ! »

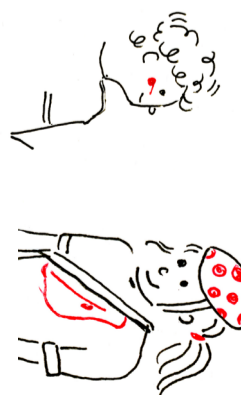
- Inès, 14 ans



« Il n'y a plus de voitures en ville ! Les pistes cyclables permettent de sillonner le territoire. En plus, un revêtement plus tendre a été posé pour remplacer le goudron. Il permet à l'eau de pluie de s'infiltrer dans le sol pour nourrir la terre et réduire la température. »

- Merci Malo ! Tu m'as convaincue, demain je vais travailler à vélo ! »

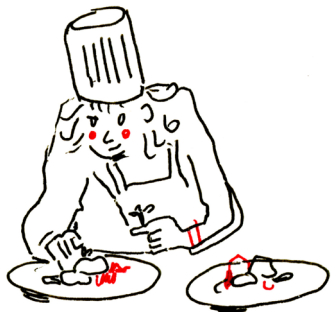
- Malo et Sarah, sa maman







## ALIMENTATION



J'ai faim mais je n'ai pas envie de manger tout seul ce midi, où puis-je aller ?



## ALIMENTATION



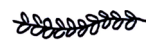
Mes voisins m'ont parlé d'un potager sur le toit, comment ça marche ?



## ÉNERGIES VERTES



Mon artiste préféré.e est en concert au mythique Electrika ce soir, en quoi cette salle est-elle si particulière ?



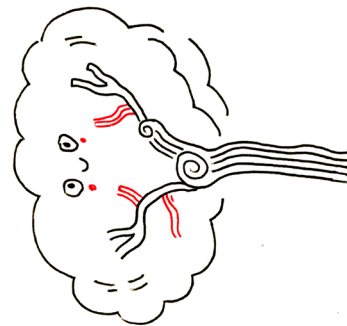
## COMMUNAUTÉ



J'ai besoin d'une voiture pour emmener ma grand-mère à son rendez-vous médical...



## COMMUNAUTÉ

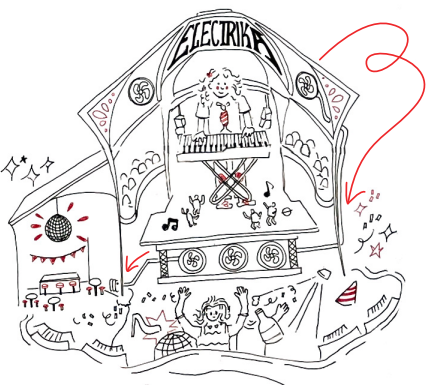


Si les arbres pouvaient parler, que raconteraient-ils ?





Lors d'un concert, le public génère de la chaleur. Grâce à un système de pompes à chaleur au plafond, cette énergie est récupérée, stockée, et redistribuée dans d'autres espaces comme la cafétéria de l'**Electrika**.



Les toits de la plupart des immeubles sont plats pour permettre l'installation de potagers. L'exposition au soleil est parfaite pour faire mûrir les légumes, et l'eau de pluie est récupérée pour arroser si nécessaire. Régulièrement, des paniers sont distribués pour que les habitants de l'immeuble profitent des produits frais.

Pourquoi ne pas donner un coup de main au potager?



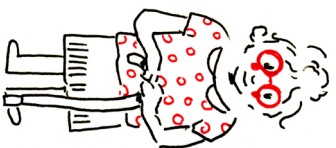
Une cantine solidaire accueille quiconque souhaite profiter d'un bon repas pour quelques euros seulement. Le menu est composé de produits frais, de saison, et récoltés dans les potagers de la ville.



« Ici c'est le bonheur chaque midi: des personnes seules se mêlent à des groupes d'amis pour partager un repas convivial. Cette cantine favorise le lien social et je suis heureuse de proposer des plats de qualité! »

- Méline,  
la chef cuisinière

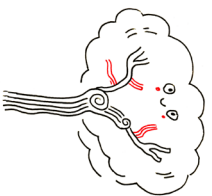
Les voitures n'ont plus leur place dans le centre-ville. Cependant, pour quelques rares occasions, il existe des véhicules électriques en auto-partage que l'on peut emprunter.



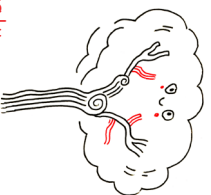
« Avec mon arthrose, j'ai du mal à marcher, et les transports en commun me secouent beaucoup. Je suis contente que ma petite-fille m'accompagne en voiture chez le médecin, c'est plus rassurant. »

- Mamie Simone

Nous ne sommes jamais bien loin les uns des autres. Depuis que le béton des trottoirs est enlevé, nous pouvons mieux communiquer par nos racines.



- Merci Tricia! Ils vont pouvoir me débarrasser de ces chenilles qui commencent à être envahissantes! »



« Eh Tristan? Tu as vu? Un nouveau nid d'oiseaux s'est installé! »

- Tricia et Tristan,  
chenilles cinquanteunaires du Jardin des plantes





# ÉNERGIES VERTES



Qu'est ce qui se passe dans cette scène ?



# ALIMENTATION



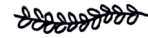
Qui est ce personnage ?  
Quelle est sa fonction dans la ville ?



# COMMUNAUTÉ



Qu'est-ce qui rend la vie si belle dans cette ville du futur ?



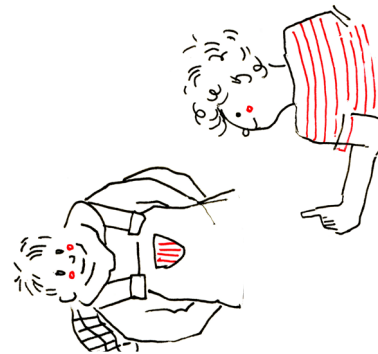
# COMMUNAUTÉ



Qui s'assure du bien-être des habitants du quartier ?



# COMMUNAUTÉ



J'aimerais mieux connaître mes voisins. Comment favoriser les échanges entre les habitants de l'immeuble ?





Le sourire des habitants, chacun participe à la vie de la communauté, on prend le temps de s'écouter, et d'écouter la nature.



Lentilles, poisson, fruits... On trouve de tout chez cet agriculteur citoyen ! Sa ferme, située à proximité de la rivière, lui permet d'alimenter une bonne partie de la ville.

« J'utilise une technique du Moyen-Âge où les étangs étaient au centre de la forteresse. Ici, le cycle des poissons est respecté, leur élevage est raisonné, mais surtout, ils vont directement du producteur au consommateur. Vous pouvez les retrouver dans toutes les épiceries de la ville. »

- Ismaël,  
agriculteur citoyen



Un parc à thème éco-responsable c'est possible ! Les installations s'intègrent dans leur environnement naturel et se démontent sans laisser de trace. Les attractions n'utilisent pas de moteurs, simplement l'énergie des humains qui les activent.

« J'adore ce parc, on vient souvent y passer l'après-midi ! Mon attraction préférée c'est la grande tyrolienne de 200m, on a l'impression de voler et ça va super vite ! »

- Inès, 14 ans



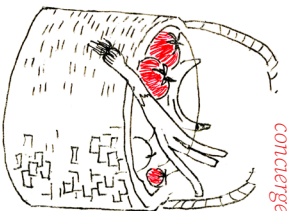
Besoin d'un conseil ? De discuter ? Une question sur la vie du quartier ? Une **sorcière** veille sur chaque quartier. Véritable **guérisseuse**, elle est une femme de référence que tous n'hésitent pas à solliciter au quotidien. À l'écoute de la nature, elle s'assure de maintenir un équilibre entre les humains et l'environnement.



Entre le potager sur le toit et les paniers distribués régulièrement, pourquoi ne pas organiser un grand repas tous ensemble ?

« Mon métier est bien plus que gardien ou facteur, je supervise aussi le potager sur le toit. Dans l'immeuble, tout le monde se connaît maintenant. D'ailleurs, on a prévu d'écrire ensemble un livre de recettes imaginées avec nos récoltes ! »

- Émile,  
concierge





## COMMUNAUTÉ



Mon étagère est tombée par terre,  
où puis-je trouver des outils ?



## ÉNERGIES VERTES



Comment se passe une journée  
type au collège ?



## COMMUNAUTÉ



Mes parents ne sont pas remontés  
sur un vélo depuis 30 ans, comment  
les convaincre que ce n'est plus aussi  
dangereux aujourd'hui ?





« Il n'y a plus de voitures en ville!  
Les pistes cyclables permettent  
de sillonner le territoire. En plus,  
un revêtement plus tendre a été  
posé pour remplacer le goudron.  
Il permet à l'eau de pluie de  
s'infiltrer dans le sol pour nourrir  
la terre et réduire la température.

- Merci Malo! Tu m'as convaincue,  
demain je vais travailler à vélo!

- N'oublie pas ton casque! »

- Malo et Sarah, sa maman



« On travaille surtout le matin.  
L'après-midi, s'il fait beau, la classe  
déménage dehors. On termine les  
cours de bonne heure pour les  
activités extra-scolaires proposées  
par le collège: le stade de foot est  
à côté, le poulailler est toujours  
ouvert, tout comme la bibliothèque  
et la serre du jardin des plantes. »

- Léo, 14 ans

« D'ailleurs, depuis que le terrain  
existe, on vient jouer tous les  
jours avec les copains! Le sol est  
équipé d'une technologie innovante  
qui capte l'énergie cinétique des  
joueurs et la convertit en  
électricité. C'est encore  
mieux de préserver la  
planète en jouant  
au foot! »

- Lila, 12 ans



Bienvenue à **La Grange!**

Ici, on répare plutôt que de  
jeter. On y trouve tous les outils  
nécessaires pour bricoler, mais  
aussi des experts prêts à donner  
un coup de main!

C'est comme à la bibliothèque, on  
peut emprunter tout ce dont on a  
besoin avec une carte membre et  
profiter de précieux conseils.



« Comme je dis  
toujours: peu importe  
ce qui est cassé,  
il y a toujours une  
solution pour le  
réparer! En plus  
ici c'est gratuit! »

- Solène,  
la réparatrice