



# **SYNTHÈSE DU RAPPORT PRÉ-JEUX DURABILITÉ & HÉRITAGE DE PARIS 2024**



**AXE STRATÉGIQUE -  
LIVRER DES JEUX  
PLUS RESPONSABLES**

**MAI 2024**

© iStock/Getty Images

**AVANT-PROPOS**

p.1

**1**

**« À VOS MARQUES » :  
RESPONSABILITÉS  
ET ENGAGEMENTS**

p.3

**2**

**« PRÊTS » :  
MÉTHODE  
ET OUTILS**

p.4

**3**

**FAIRE AVEC MOINS**

p.5

**4**

**FAIRE MIEUX**

p.8

**5**

**EN LAISSANT  
UN HÉRITAGE  
PARTAGÉ**

p.12

# AVANT-PROPOS

Les Jeux Olympiques et Paralympiques de Paris 2024 seront le plus grand événement sportif jamais organisé en France. Cet été, la France et le monde entier vibreront au rythme des épreuves et célébreront des athlètes d'exception.

Accueillir un événement d'une telle ampleur représente un immense défi organisationnel, qui mobilise tous les savoir-faire du pays hôte. Mais Paris 2024 a également fait le choix – avec l'ensemble de son écosystème – de relever un autre défi : celui de proposer un modèle différent, en phase avec les grands enjeux de notre époque, pour des Jeux plus responsables, plus sobres, plus ouverts, paritaires et plus inclusifs.

À quelques mois de la cérémonie d'ouverture des Jeux, Paris 2024 publie un rapport portant sur le premier pilier de sa stratégie « Héritage & Durabilité » à savoir « Livrer des Jeux plus responsables »<sup>1</sup>. Ce rapport présente les réalisations et avancées à date du comité d'organisation et de son écosystème pour l'organisation de Jeux plus responsables sur les plans environnementaux et sociaux. Il sert aussi, d'ores et déjà, à transmettre les nouvelles méthodes et solutions concrètes conçues par Paris 2024 au monde de l'évènementiel sportif.

Ce document est une synthèse du ce rapport, à retrouver sur le site [paris2024.org](https://paris2024.org).

1 Le second axe de la stratégie – « Bâtir l'héritage social et environnemental des Jeux de Paris 2024 » – a fait l'objet d'un rapport et d'une synthèse dédiés parus en novembre 2023. [https://medias.paris2024.org/uploads/2023/11/Executive-Summary-Rapport-2023-web\\_3.pdf](https://medias.paris2024.org/uploads/2023/11/Executive-Summary-Rapport-2023-web_3.pdf)

2 Très petites entreprises et petites et moyennes entreprises  
3 Économie sociale et solidaire



© Paris 2024/Rudy Waïks



Depuis bientôt dix ans, Paris 2024 porte une ambition très forte : celle de proposer des Jeux d'une nouvelle ère, spectaculaires, mais aussi plus ouverts, plus engagés, et d'autant plus exceptionnels.

Organiser les premiers Jeux avec autant d'athlètes femmes qu'hommes ; diviser les émissions carbone par deux par rapport aux éditions précédentes, grâce notamment à 95 % d'infrastructures existantes ou temporaires ; déployer une économie circulaire, avec une reprise déjà assurée pour 90 % des ressources matérielles des Jeux ; faire en sorte que les Jeux bénéficient aux TPE-PME<sup>2</sup> et aux structures de l'ESS<sup>3</sup>... Ces objectifs ambitieux sont aujourd'hui en bonne voie pour être atteints.

Un immense merci à toutes celles et ceux qui travaillent au quotidien pour donner vie à ces Jeux d'une nouvelle ère. Nous restons 100 % mobilisés pour le sprint final, prêts à vivre un été absolument exceptionnel, de sport, de fête, de partage et d'émotions, qui nous marquera durablement et collectivement.»

## TONY ESTANQUET

PRÉSIDENT DU COMITÉ D'ORGANISATION DES JEUX OLYMPIQUES ET PARALYMPIQUES DE PARIS 2024



© IOC/Greg Martin



Lorsque le CIO a adopté sa nouvelle feuille de route stratégique, l'Agenda olympique 2020, il était guidé par une prise de conscience claire : alors que le monde évoluait et que de nouveaux défis se faisaient jour, le mouvement olympique devait être un acteur du changement. Au cœur de cette vision se trouvait la nécessité de réduire l'empreinte des Jeux et de créer des avantages durables pour les communautés hôtes.

Qu'il s'agisse de réduire de moitié les émissions des Jeux par rapport aux précédentes éditions, d'inciter les Français à bouger davantage à l'école, au travail et dans les villes, ou de créer des débouchés socio-économiques pour tous, Paris 2024 a véritablement fait sienne la philosophie de l'Agenda olympique 2020. Les initiatives présentées ici montrent comment cette édition des Jeux contribue à établir de nouvelles normes pour les grands événements.

Lorsque les Jeux Olympiques débiteront, le monde entier assistera à bien plus que des performances sportives exceptionnelles. Il sera en effet le témoin privilégié de l'engagement du CIO à organiser des Jeux Olympiques plus responsables et plus inclusifs.»

## THOMAS BACH

PRÉSIDENT DU COMITÉ INTERNATIONAL OLYMPIQUE (CIO)



© IPC



L'IPC estime que le Changement commence par le sport, et qu'avec les Jeux Paralympiques de Paris 2024, des changements sont en train de se produire dans la ville hôte et dans toute la France. Des changements au sein des politiques publiques, au sein des communautés, dans les espaces urbains et dans les attitudes.

Paris 2024 a été à l'avant-garde de l'évolution des mentalités au regard du handicap. Ce sont les premiers Jeux Paralympiques où tous les sports seront retransmis en direct. L'inclusion a été un thème central des Semaines Olympiques et Paralympiques dans les écoles. Le comité d'organisation a également organisé deux superbes Journées paralympiques.

La scène est désormais prête pour que le monde entier puisse assister aux performances sportives sensationnelles de nos athlètes. Ensemble, nous changeons Paris, la France et le monde avec les Jeux Paralympiques.»

## ANDREW PARSONS

PRÉSIDENT DU COMITÉ INTERNATIONAL PARALYMPIQUE (IPC)



## CHIFFRES-CLÉS

L'ÉQUIPE PARIS 2024  
(AU 31/12/2023)

2 059

COLLABORATEURS,  
DONT 1 041 EN CDI

1 180

COLLABORATEURS  
RECRUTÉS SUR L'ANNÉE  
2022 DONT 254 EN CDI

52%

DE FEMMES

48%

D'HOMMES

3,84%

TAUX D'EMPLOI  
DES SALARIÉS  
EN SITUATION DE  
HANDICAP

15

ATHLÈTES OLYMPIQUES  
ET PARALYMPIQUES  
COLLABORATEURS  
DE PARIS 2024

## CÉLÉBRATION

4 400

ATHLÈTES  
PARALYMPIQUES

10 500

ATHLÈTES  
OLYMPIQUES

22

SPORT  
PARALYMPIQUES

28

SPORT  
OLYMPIQUES

184 + 1

DÉLÉGATIONS  
PARALYMPIQUES

206 + 1

DÉLÉGATIONS  
OLYMPIQUES

40 000

REPAS SERVIS PAR JOUR  
AU VILLAGE DES ATHLÈTES

## ENGAGEMENT

+ DE  
4 800 → 40ENTITÉS LABELLISÉS  
TERRE DE JEUX 2024MILLIONS DE FRANÇAIS  
VIVENT DANS UNE  
COMMUNE LABELLISÉE

1 031 → 80

CENTRES DE  
PRÉPARATION AUX  
JEUX RÉFÉRENCÉSENTREPRISES PARTENAIRES  
ENGAGÉS 14 MONDIALES  
ET 66 DOMESTIQUES

4 670 000

MEMBRES DU CLUB 2024

549

ÉPREUVES  
PARALYMPIQUES

329

ÉPREUVES  
OLYMPIQUES

20

SITES DE COMPÉTITION  
PARALYMPIQUES

41

SITES DE COMPÉTITION  
OLYMPIQUES

+300 000

SPECTATEURS ASSISTERONT À LA  
CÉRÉMONIE D'OUVERTURE DES JEUX  
OLYMPIQUES DE PARIS 2024

4 (284 par Paris 2024 et 124 par la SOLIDÉO)

5 Gaz à effet de serre

6 3/4 des sites en Ile-de-France sont situés à 500 mètres ou moins d'un arrêt de transports en commun ouverts au public et/ou dédiés aux besoins des Jeux.

7 Par rapport à Londres 2012

CHIFFRES-CLÉS  
DURABILITÉ & HÉRITAGE À DATEDIVISER  
PAR 2LES ÉMISSIONS DE GES<sup>5</sup> PAR RAPPORT  
AUX ÉDITIONS DES JEUX DES ANNÉES 2010  
476 000 tCO<sub>2</sub>eq de bilan carbone  
(2018-2023)

95%

D'INFRASTRUCTURES  
TEMPORAIRES  
OU DÉJÀ EXISTANTES

100%

D'ÉNERGIE RENOUVELABLE  
POUR ALIMENTER LES JEUX  
VIA LE RÉSEAU

90%

DES BIENS DES JEUX  
AVEC UNE SECONDE VIE  
CONTRACTUELLEMENT  
ASSURÉE

2x

PLUS DE VÉGÉTAL  
DANS LES MENUS

50%

DE PLASTIQUE À USAGE  
UNIQUE ÉVITÉ DANS LA  
RESTAURATION

100%

DES SITES DE COMPÉTITION  
DESSERVIS PAR LES  
TRANSPORTS EN COMMUN<sup>6</sup>

100%

DE MÉTAUX RECYCLÉS  
DANS LES MÉDAILLESCERTIFIÉ  
ISO 20121

-37%

DE VÉHICULES LÉGERS POUR LES  
ACCREDITÉS GRÂCE À L'UTILISATION  
OPTIMISÉE DE LA FLOTTE<sup>7</sup>

100%

DE VÉHICULES LÉGERS  
ÉLECTRIQUES/HYDROGÈNE/  
HYBRIDES POUR LA FAMILLE  
OLYMPIQUE ET PARALYMPIQUE

415 KM

DE VOIES CYCLABLES RELIERONT  
LES SITES OLYMPIQUES  
FRANCIENS

+ DE 20 000

PLACES DE STATIONNEMENT VÉLO  
TEMPORAIRES

100%

DES SITES PRÉSENTANT DES ENJEUX  
ENVIRONNEMENTAUX AVÉRÉS BÉNÉFICIENT  
D'UN ACCOMPAGNEMENT PAR UNE  
ÉCOLOGUE

2,7 MD€

D'ACHATS

+ DE 4 000

POSTES D'EMPLOIS RÉFÉRENCÉES SUR  
LA PLATEFORME EMPLOIS 2024

11,1 MD€

SCÉNARIO HAUT

8,9 MD€

SCÉNARIO  
INTERMÉDIAIRE

6,7 MD€

SCÉNARIO BAS

DE RETOMBÉES ÉCONOMIQUES NETTES EN ÎLE-DE-FRANCE SUR LA PÉRIODE 2018-2034

181 100

EMPLOIS DIRECTEMENT  
MOBILISÉS PAR LES JEUX

+ DE 19 850

ENTREPRISES RÉFÉRENCÉES SUR  
LA PLATEFORME ENTREPRISES  
2024

75%

DE TPE-PME PARMİ  
LES FOURNISSEURS

+ DE 500

STRUCTURES DE L'ESS  
MOBILISÉES, TOUT DONNEURS  
D'ORDRE CONFONDUS<sup>4</sup>

90%

DE FOURNISSEURS  
FRANÇAIS

100%

DES MARCHÉS CONCERNÉS INTÈGRENT  
DES CRITÈRES ENVIRONNEMENTAUX ET  
SOCIAUX

93%

À L'INDEX DE L'ÉGALITÉ  
PROFESSIONNELLE

100%

DE LOGEMENTS FAMILIAUX  
ACCESSIBLES AU VILLAGE  
DES ATHLÈTES (EN HÉRITAGE)

LABEL

AFAQ 20 400

(ACHATS RESPONSABLES) OBTENU AVEC  
LE NIVEAU "EXEMPLAIRE"

# « À VOS MARQUES » RESPONSABILITÉS ET ENGAGEMENTS

## A. LA STRATÉGIE « HÉRITAGE ET DURABILITÉ »

Avec l'ensemble de ses parties prenantes, Paris 2024 s'est donné pour objectif de réduire l'impact climatique et environnemental des Jeux et de faire du sport un outil d'innovation sociale. Pour ce faire, le comité d'organisation s'est doté d'une stratégie « Héritage et Durabilité » fondée sur 2 axes :

- 1 Livrer des Jeux plus responsables et innovants sur le plan social et environnemental dans tous les actes associés à l'organisation des Jeux de Paris 2024, avec une exigence permanente :**  
limiter le plus possible leur impact sur l'environnement et les mettre au service du développement économique et social ainsi que de l'amélioration de la qualité de vie dans les territoires hôtes.
- 2 Bâtir un héritage social et environnemental qui mette le sport au service de l'individu, de son environnement et de la société :**  
créer une prise de conscience sur l'importance des activités physiques et sportives pour la santé, faire du sport un levier d'inclusion, de solidarité et d'égalité, mais aussi un moyen d'agir pour la préservation de l'environnement.

## B. LA STRATÉGIE ACCESSIBILITÉ UNIVERSELLE

L'accessibilité universelle était l'un des piliers de la stratégie de Paris 2024 dès la phase de candidature, avec le développement de la pratique sportive pour les personnes handicapées et la valorisation de leur participation sociale au projet. Afin d'atteindre une accessibilité universelle, Paris 2024 a poursuivi trois objectifs :

- 1 Garantir la pleine participation et une expérience** sans barrières des Jeux à toutes les personnes.
- 2 Léguer un héritage matériel** au bénéfice des personnes ayant des besoins spécifiques dans les territoires accueillant les épreuves.
- 3 Léguer un héritage immatériel** au bénéfice de toutes et tous, qu'il s'agisse de nouvelles bonnes pratiques ou d'un réflexe « accessibilité universelle » pour l'organisation d'événements futurs.



© Paris 2024 / Rudy Waks



Depuis sa candidature, le comité d'organisation s'est engagé à proposer un modèle de Jeux différents, plus responsables et tout aussi spectaculaires, avec une vision intégrée à tous les pans de l'organisation : faire plus avec moins, faire mieux et en laissant un héritage utile.

Dans la dernière ligne droite vers les Jeux, ce rapport est l'occasion de faire un point sur les réalisations et les transformations concrètes que Paris 2024 a opérées dans chaque aspect de l'organisation. On a voulu des Jeux laboratoires, qui accélèrent la transformation écologique, avec un héritage méthodologique et technique au bénéfice de l'événementiel sportif et des territoires. Aujourd'hui l'alimentation électrique des Jeux en énergie 100 % renouvelable via le réseau, la végétalisation de l'offre alimentaire, la Seine baignable, ou encore les nombreuses innovations bas-carbone du Village en sont quelques exemples.

Au-delà de ces réussites, notre cap reste le même : que Paris 2024 reste une étape sur le chemin de la transformation écologique du sport. Nous vous donnons rendez-vous après les Jeux pour le bilan final ! »

### GEORGINA GRENON

DIRECTRICE EXCELLENCE ENVIRONNEMENTALE  
DE PARIS 2024



© Paris 2024 / Rudy Waks



Ouvrons grand les Jeux », l'état d'esprit qui anime Paris 2024, se traduit dans l'organisation de l'événement afin que les opportunités des Jeux soient accessibles au plus grand nombre. Cela passe par l'ouverture des marchés des Jeux aux TPE-PME et acteurs de l'ESS, mais également par l'inclusion du plus grand nombre, en prenant en compte les enjeux d'accessibilité, en renforçant la place des femmes et en célébrant les diversités.

Les premiers résultats sont déjà là, et sont le fruit d'efforts partagés avec l'ensemble des parties prenantes de Paris 2024. Le travail n'est pas terminé. Il nous reste quelques mois pour livrer des Jeux responsables, avec la même conviction qui nous anime depuis le début : agir ensemble pour un héritage positif, durable et partagé. »

### MARIE BARSACQ

DIRECTRICE EXÉCUTIVE IMPACT ET HÉRITAGE DE PARIS 2024



# « PRÊTS » MÉTHODE ET OUTILS

## A. LE SYSTÈME DE MANAGEMENT DURABLE

Le système de management durable (SMD) a été conçu pour intégrer systématiquement les objectifs environnementaux et sociétaux dans l'ensemble des activités de Paris 2024, en conformité avec la norme de management de l'événementiel responsable ISO 20121. En apportant des outils de pilotage, de planification et de maîtrise de la performance, cette démarche guide et soutient les équipes au quotidien.

En 2022, Paris 2024 a obtenu la certification ISO 20121, reconnaissant ainsi son engagement à respecter les plus hauts standards relatifs à l'impact économique, environnemental et social des Jeux. Cette certification fait suite à un audit de plusieurs mois mené par l'Association française de normalisation (AFNOR), dont la dernière étape s'est déroulée lors de la Journée paralympique le 8 octobre 2022. En 2023, l'AFNOR a conduit un audit de surveillance dont une phase s'est déroulée lors du test-event VTT organisé à Elancourt en septembre 2023. Ce nouvel audit a confirmé la certification ISO 20121 de Paris 2024.

### UNE NORME ISO 20121 REVUE ET ADAPTÉE

En parallèle, Paris 2024 est également à l'initiative d'une réflexion sur une révision de la norme ISO 20121, une démarche en phase avec son ambition de laisser un héritage durable pour les futurs organisateurs. Paris 2024, soutenue par l'AFNOR et l'ensemble de la filière événementielle française, ainsi que par le CIO, a pris le leadership du groupe de travail international dédié à cette évolution. Plus d'une dizaine de pays se sont réunis à plusieurs reprises entre mars et octobre 2024 pour écrire une nouvelle version de la norme. Plusieurs évolutions ont pu être apportées parmi lesquelles son application à l'ensemble de la chaîne de valeur événementielle, l'intégration des enjeux de l'évaluation de l'impact et de la mesure de l'héritage ou encore l'ajout de mentions sur les achats responsables fixant des règles précises aux donneurs d'ordre comme aux candidats à des appels d'offres ou aux fournisseurs.

La nouvelle version de norme ISO 20121 a été approuvée par les pays votants en mars 2024 et a été publiée en avril 2024.<sup>8</sup>

## B. LA STRATÉGIE RESPONSABLE DES ACHATS

La stratégie responsable des achats place les exigences environnementales et sociales de Paris 2024 au cœur de chaque décision d'achat, et ce à toutes les phases du projet (stratégie, négociations, exécution et héritage). Elle se décline autour de 5 engagements prioritaires : l'économie circulaire, la réduction de l'impact et la préservation de l'environnement, l'innovation sociale, l'inclusion des publics, travailleurs et usagers en situation de handicap, et la création de valeur sur les territoires.

### PARIS 2024 LABELLISÉ NIVEAU « EXEMPLAIRE » EN ALIGNEMENT AVEC LA NORME ISO 20400 (ACHATS RESPONSABLES)

À la demande de Paris 2024, AFNOR Certification a conduit un audit de plusieurs mois de la stratégie d'achats de Paris 2024, audit qui a compris à la fois une revue documentaire et des entretiens. Suite à cela, début 2024, le comité d'organisation a été labellisé « AFAQ Focus RSE Achats Responsables »<sup>9</sup> par l'AFNOR avec un niveau qualifié d'exemplaire. Paris 2024 est la première organisation en France à obtenir un tel niveau.

Le comité d'organisation démultiplie de plus les effets positifs de sa stratégie grâce à un sourcing inclusif et accessible à tous, notamment des structures de l'ESS. Leur mobilisation a été rendue possible grâce à ESS 2024, plateforme créée en 2018 par Paris 2024, la Société de livraison des ouvrages Olympiques et Paralympiques (SOLIDEO)<sup>10</sup>, le Centre Yunus et Les Canaux, et qui mène des actions de sourcing et d'accompagnement des structures de l'ESS souhaitant répondre aux marchés des Jeux.

8 La nouvelle version de la norme ISO 20121 est accessible au lien suivant : <https://www.iso.org/fr/standard/86389.html#:~:text=ISO%2020121%20est%20une%20r%C3%A9f%C3%A9rence,du%20d%C3%A9roulement%20de%20leurs%20%C3%A9v%C3%A9nements>.

9 La norme ISO 20400 établit les lignes directrices à suivre en matière d'achats responsables mais n'est pas directement certifiante. Les organismes certificateurs compétents en France ont déployé des labels permettant d'attester de l'alignement d'une stratégie d'achats responsables avec la norme ISO 20400, dont le label « AFAQ Focus RSE Achats Responsables ».

10 La Société de livraison des ouvrages Olympiques (SOLIDEO) est un établissement public chargé de superviser et financer les opérations d'aménagement et de construction des ouvrages pérennes des Jeux Olympiques et Paralympiques.



## RÉSULTATS À DATE

- **TOUS LES APPELS D'OFFRES ÉLIGIBLES**, c'est à dire les 3/4 des appels d'offres, intègrent un critère dédié à la performance sociale et environnementale<sup>11</sup> avec une pondération minimum du critère de 15 %, en moyenne 20 %, pour certains marchés allant même jusqu'à 30 % (par exemple pour la restauration au Village) ;
- **SUR LES FAMILLES D'ACHATS PRIORITAIRES EN MATIÈRE D'INSERTION** (sécurité, restauration, nettoyage), Paris 2024 a intégré, dans ses marchés, une clause d'insertion à hauteur de 10 % des heures réalisées dans le cadre du marché ;
- **90 % DES FOURNISSEURS** du comité d'organisation sont français, et près de 75 % sont des TPE-PME ;
- **PLUS DE 500 STRUCTURES DE L'ESS MOBILISÉES** à fin février 2024 tous donneurs d'ordre des Jeux confondus (dont 284 par Paris 2024 et 124 par la SOLIDEO) ;
- **150 PRESTATAIRES STRATÉGIQUES** font l'objet d'un suivi dédié et sont accompagnés par des experts issus de 3 directions différentes (Achats, Excellence Environnementale, Impact et Héritage), représentant environ 50 % du budget achats de Paris 2024.

## C. CHARTE SOCIALE DE PARIS 2024

La signature de la Charte sociale par Paris 2024 et la SOLIDEO en juin 2018 a permis la mise en place d'une gouvernance et d'un pilotage garantissant l'exemplarité sociale<sup>12</sup> des Jeux. C'est la première fois qu'un événement sportif majeur s'engage avec des organisations syndicales de salariés et d'employeurs dans une telle démarche. Le Comité de suivi de la Charte sociale veille à la bonne application de la Charte.

Les 16 engagements de la Charte mobilisent le comité d'organisation et son écosystème autour de 3 enjeux principaux :

- **PERMETTRE L'ACCÈS AUX MARCHÉS** à toutes les entreprises (enjeu dans lequel s'inscrit ESS 2024) ;
- **PARTICIPER À L'INSERTION DE PUBLICS** éloignés de l'emploi et les personnes en situation de handicap. Paris 2024 vise par exemple un taux de 10 % d'insertion professionnelle pour l'ensemble des prestations de restauration sur chaque site ;
- **VEILLER AU RESPECT** des conditions de travail.

11 Le quart restant porte sur des prestations intellectuelles ou spécifiques sur lesquels la spécification d'un critère n'était pas applicable.

12 <https://www.paris2024.org/fr/charte-sociale/>



# FAIRE AVEC MOINS

## ...D'ÉMISSIONS DE GAZ À EFFET DE SERRE (GES) LIÉES AUX INFRASTRUCTURES

Dès sa candidature, Paris 2024 a proposé un concept misant sur la sobriété :

**95%** des sites sont des structures temporaires ou déjà existantes<sup>13</sup>

Les infrastructures permanentes des Jeux – sous pilotage de la SOLIDEO<sup>14</sup> – font appel à des technologies innovantes de construction bas carbone. Au Village des athlètes, véritable laboratoire pour tester ces solutions, le recours à des matériaux faiblement émissifs et biosourcés a été privilégié et a permis de réduire de 30 % les émissions de GES/m<sup>2</sup> du Village<sup>15</sup>, parmi lesquels :

### → LE BOIS :

16 000 m<sup>3</sup> de bois ont été mis en œuvre sur l'ensemble des bâtiments ;

100 % des bâtiments de logement de moins de 28 mètres font intervenir du bois en structure (poutres, poteaux, planchers) ;

100 % des approvisionnements en bois proviennent de forêts éco-gérées, parmi lesquels figure un minimum de 30 % de bois français ;

→ **LE BÉTON BAS-CARBONE** (150kgCO<sub>2</sub>/m<sup>3</sup>) et ultra-bas carbone (moins de 100kgCO<sub>2</sub>/m<sup>3</sup>) versus 250kgCO<sub>2</sub>/m<sup>3</sup> pour des bétons classiques.

Pour les infrastructures temporaires sous sa responsabilité, Paris 2024 les a conçues les plus responsables et circulaires possibles en réduisant les besoins en espaces, équipements et consommation. Plusieurs exemples :

- **PRISE EN COMPTE DES RESSOURCES DÉJÀ EXISTANTES SUR LES SITES PERMANENTS** – ce qui a permis de réduire de 25 % les besoins en équipements et mobilier (bancs, mange-debouts, micro-ondes, etc.) ;
- **MUTUALISATION DES BESOINS ET DES ESPACES SUR LES SITES** : en s'inspirant de ce qui avait été mis en place pour les Jeux de Tokyo 2020, Paris 2024 a réuni en un lieu les salles de conférence de presse et les venues media centers sur tous les sites de compétition.
- **RESTRICTION DE L'USAGE DE LA MOQUETTE** au strict nécessaire comme pour les aires de compétition.

**CES NOUVELLES MÉTHODES DE CONCEPTION DÉVELOPPÉES À L'OCCASION DES JEUX POURRONT SERVIR DE NOUVEAU MODÈLE POUR LES ACTEURS DU SECTEUR DE LA CONSTRUCTION.**



<sup>13</sup> Les 5% restants des sites correspondent aux constructions pérennes (le Village des athlètes, le Village des médias et le Centre Aquatique Olympique), sous maîtrise SOLIDEO.

<sup>14</sup> Paris 2024 est responsable des infrastructures temporaires liées aux Jeux, alors que la SOLIDEO est l'établissement public chargé des infrastructures olympiques et paralympiques qui resteront en héritage pour les territoires après les Jeux.

<sup>15</sup> Par rapport au scénario de référence correspondant aux normes actuelles. Selon les projections de la SOLIDEO, la réduction des émissions de GES au Village est de 47% en intégrant l'exploitation des bâtiments pendant 50 ans.



## ... D'ÉMISSIONS LIÉES À L'ÉNERGIE

Aujourd'hui, la grande majorité des événements se déroulant dans des installations temporaires, qu'ils soient sportifs ou culturels, fonctionnent grâce à des groupes électrogènes diesel qui émettent du CO<sub>2</sub><sup>16</sup> et des particules fines (ces dernières engendrent de la pollution atmosphérique) mais qui sont aussi causes de nuisances sonores. Même lorsqu'un événement est alimenté par le réseau électrique, des groupes électrogènes sont souvent utilisés en solution de secours, pour faire face à des pics de consommation exceptionnels ou des coupures de courant. De la même manière, des événements sur des installations permanentes, dont la plupart de grands stades, opèrent sur des groupes électrogènes au diesel, comme veut la pratique suivie par les diffuseurs et opérateurs événementiels.

Paris 2024 a ainsi travaillé à déployer des solutions plus responsables en matière d'alimentation des Jeux en énergie.

- Ainsi, contrairement à la pratique habituelle et avec le concours d'Enedis, Supporteur Officiel de Paris 2024, tous les sites des Jeux sont raccordés au réseau public de distribution électrique, afin de limiter le recours aux groupes électrogènes. Ces installations resteront un héritage des Jeux et permettront aux événements à venir de s'appuyer sur une fourniture d'électricité à moindre impact carbone.
- Paris 2024 organisera des Jeux alimentés exclusivement en électricité renouvelable (solaire et éolien). EDF fournira l'électricité renouvelable via la réseau à l'ensemble des sites Paris 2024, et les Garanties d'origine<sup>17</sup> associées, issues de 8 parcs de production (6 éoliens et 2 solaires) situés en France.
- En dernier recours, Paris 2024 prévoit de faire appel à des solutions innovantes qui utilisent des biocarburants, des batteries ou de l'hydrogène, grâce à son partenariat avec GL events - Loxam, Supporteur Officiel de Paris 2024.

L'une des innovations clés impulsée par Paris 2024, avec Enedis, les collectivités et les organisateurs d'événements, a été le déploiement de bornes électriques événementielles : ce sont des points de branchement adaptés aux grands événements, qui sont installés aux points stratégiques accueillant régulièrement des événements (par exemple place de la Concorde, au Champ de Mars ou place du Trocadéro). Ces bornes resteront en héritage après les Jeux, permettant d'améliorer la performance environnementale des événements à venir et de réduire les nuisances pour les riverains.

<sup>16</sup> Dioxyde de carbone

<sup>17</sup> Certificat officiel électronique émis par un organisme indépendant, la Garantie d'origine vise à prouver au client final qu'un pourcentage choisi de sa consommation d'électricité est réinjecté dans le réseau sous forme d'électricité verte.



## ... D'ÉMISSIONS LIÉES AUX TRANSPORTS

Pendant les Jeux, il s'agit de transporter près de 200 000 personnes accréditées et les millions de spectateurs attendus pour les épreuves. Appréhender cet enjeu dans sa globalité, concilier la desserte des sites et la demande de mobilité du quotidien tout en réduisant l'empreinte carbone des transports représentent ainsi un immense défi. Le comité d'organisation mise donc sur :

- **L'EXISTANT** : Paris 2024 a construit son projet autour des plans de transport existants ou programmés en Île-de-France à échéance 2024. Les prolongements de la ligne 14 au nord et au sud de Paris sont par exemple clés pour transporter et acheminer les populations des Jeux vers le Village des athlètes et l'aéroport d'Orly ;
- **LES TRANSPORTS COLLECTIFS** : 100 % des sites seront desservis par les transports en commun, dont ¾ en Île-de-France situés à moins de 500 mètres d'un arrêt de transports en commun. Île-de-France Mobilités coordonne un travail mené avec les opérateurs franciliens et l'État, pour élaborer des plans de transport dans lesquels la fréquence des bus, tramways et trains sera renforcée par rapport aux mois d'été habituels ;
- **LES MOBILITÉS ACTIVES** : pendant les Jeux, tous les sites de compétition en Île-de-France seront accessibles en mobilités douces. L'utilisation du vélo sera soutenue sur le territoire francilien et les capacités de stationnement de vélos seront renforcées temporairement au plus près des sites de compétition grâce à :
  - **415 KM DE VOIES CYCLABLES** permettant de relier les sites olympiques franciliens, résultats d'un plan ambitieux de développement du réseau cyclable porté et cofinancé par l'État et les collectivités (Ville de Paris, Région Île-de-France, Métropole du Grand Paris, département de Seine-Saint-Denis) ;
  - **20 000 PLACES VÉLOS TEMPORAIRES OPÉRÉES** par Paris 2024 (10 000 dans Paris, 10 000 en Île-de-France hors Paris), avec le soutien financier de l'État et des collectivités.





## ...D'ÉMISSIONS DANS LA RESTAURATION

Pendant les Jeux, Paris 2024 aura la responsabilité de préparer et servir 13 millions de repas et snacks. Plus grande opération de restauration événementielle au monde, c'est l'équivalent des repas servis pendant 10 coupes du monde de football.

Végétaliser l'offre alimentaire est le premier levier permettant de réduire l'empreinte carbone de la restauration, tout en valorisant une alimentation plus saine pour le corps et notre environnement. Paris 2024 a donc fait le choix de proposer 2 fois plus de végétal dans l'assiette, pour diviser par 2 l'impact carbone des repas servis pendant les Jeux (par rapport à un repas moyen français), et ce pour tous les publics :

- **LES SPECTATEURS** : minimum 60 % des sandwiches, plats chauds et froids vendus dans les buvettes seront végétariens (hors stades accueillant les épreuves de football, où le minimum sera de 40 %). Sur le site de la Concorde, Paris 2024 proposera une offre 100 % végétarienne pour le grand public, sur toute la gamme de repas (salade, sandwich) ;
- **LES VOLONTAIRES, STAFF, PRESTATAIRES, MÉDIAS, FAMILLE OLYMPIQUE ET PARALYMPIQUE** : en moyenne 50 % de repas seront végétariens avec 100 % des repas végétariens certains jours pour le staff, les volontaires et les prestataires ;
- **LES ATHLÈTES ET OFFICIELS** : l'offre végétarienne disponible au Village sera augmentée et valorisée.

Pour la première fois dans l'histoire des Jeux, le comité d'organisation a un partenaire dans la catégorie « traiteur végétal » : Garden Gourmet, Supporteur Officiel de Paris 2024, proposera une vingtaine de références végétales sur les sites de compétition et de célébration de Paris 2024.

À travers ces initiatives, Paris 2024 souhaite aussi encourager l'évolution des comportements alimentaires sur le long terme. En complément du travail sur la végétalisation de l'offre, Paris 2024 a fixé d'autres objectifs pour une restauration responsable comme favoriser un approvisionnement local et réduire le gaspillage alimentaire.



© bhofack2/Getty Images

## ... DE PLASTIQUE À USAGE UNIQUE

Dans le cadre de la restauration, Paris 2024 a mis en place diverses alternatives au « tout jetable », afin de diviser par deux la quantité de plastique à usage unique (PUU) mis en circulation pendant les Jeux.

Le comité d'organisation a notamment coconstruit un modèle de distribution de boissons inédit avec ses partenaires Coca-Cola, Partenaire Mondial, et Re-Uz, Supporteur Officiel de Paris 2024, afin d'assurer qu'aucun spectateur ne se verra proposer une bouteille plastique et de développer les alternatives au PUU, notamment à travers les actions suivantes :

- **L'ACCÈS À DES FONTAINES À EAU GRATUITES** sur l'ensemble des sites facilité par l'autorisation de gourdes à l'entrée du site, notamment pour les spectateurs ;
- **700 FONTAINES À BOISSONS** (eau et soda) déployées par Coca-Cola pour réduire fortement le recours aux bouteilles plastiques, dont 200 au Village des athlètes et dans des buvettes grand public ;
- **20 % DES BOISSONS SERVIES** dans des bouteilles en verre, notamment dans les espaces hospitalités. Ce dispositif s'appuiera sur l'usine Coca-Cola de Clamart pour assurer et sécuriser la consigne des bouteilles (logistique de proximité) ;
- **DES GOBELETS CONSIGNÉS** et réutilisables mis en place par Re-Uz ;
- **DES BOUTEILLES EN PET<sup>18</sup> 100 % RECYCLÉ (RPET<sup>19</sup>)** dans des buvettes qui ne peuvent pas accueillir une fontaine. Les bouteilles seront retenues à la source. Coca-Cola assurera la collecte et le recyclage de 100 % des bouteilles en RPET.

Pour les athlètes, un parcours « zéro plastique à usage unique » est mis en avant sur l'ensemble des sites. Paris 2024 fournira des gourdes et des solutions pour les remplir dans tous les espaces et accompagnera cette évolution des pratiques par de la communication.

<sup>18</sup> Polytétréphthalate d'éthylène

<sup>19</sup> Pour le corps de la bouteille, hors bouchon et étiquette. Le plastique RPET est une matière issue du PET (polytétréphthalate d'éthylène). Le rPET est constitué d'emballages en PET recyclé.



© Paris 2024 / Bastien Eveno



## FAIRE MIEUX

### MIEUX AMÉNAGER LES SITES ET INFRASTRUCTURES TEMPORAIRES

L'organisation des Jeux implique d'installer des infrastructures pour héberger les compétitions, accueillir le grand public, organiser les retransmissions ou célébrer les grands moments.

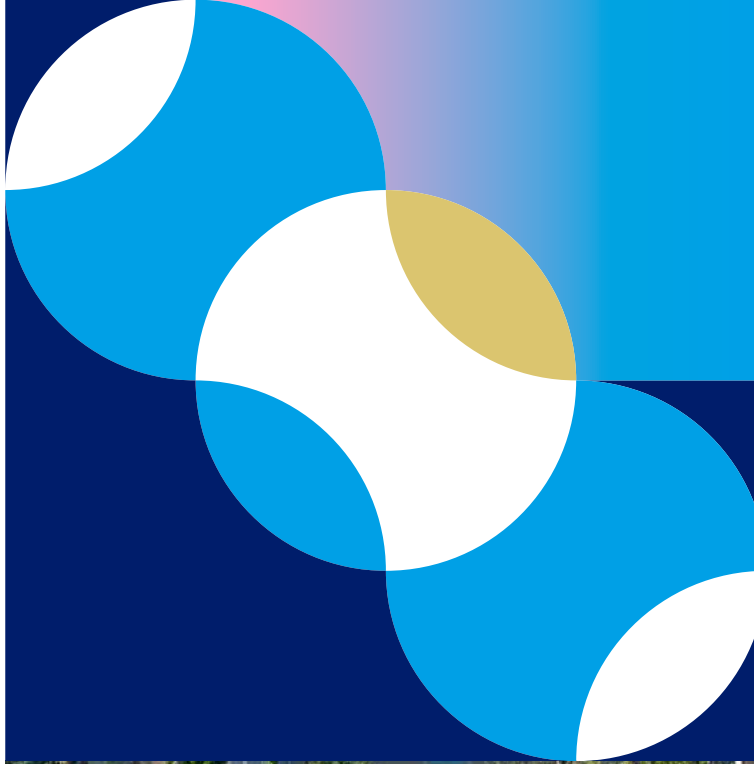
Aménager 44 infrastructures temporaires et pérennes (pour les compétitions) dans un laps de temps aussi court, en respectant des critères d'écoconception exigeants et ambitieux, représente un immense défi organisationnel. Avec l'ensemble des acteurs de son écosystème, Paris 2024 met en place de nombreuses actions afin d'apporter des réponses à la hauteur des enjeux.

Pour limiter au maximum l'empreinte matière des Jeux liée aux infrastructures, Paris 2024 applique les principes de l'économie circulaire :

- Avoir recours uniquement à la location d'infrastructures temporaires auprès des acteurs de l'événementiel ;
- Choisir des items plus sobres - par exemple les structures bois croisées sur les sites de Paris Centre pour créer de l'ombre et qui demandent peu de lestage car basées sur la résistance de forme - et ainsi stimuler le marché de l'événementiel vers des pratiques plus durables ;
- Prioriser le recours aux matériaux de réemploi, recyclés et recyclables ;
- S'organiser avec les partenaires et prestataires pour assurer la seconde vie de ces actifs matériels notamment en planifiant les phases de démontage des sites à la fin des Jeux.

Paris 2024 travaille également pour atténuer au maximum les impacts sur les sites pour préserver les écosystèmes, et ce à toutes les phases du projet (montage, opérations, démontage). Des mesures ont ainsi été prises pour protéger les sols contre les tassements, préserver les arbres, limiter la pollution lumineuse ou permettre aux espèces de se déplacer.

Un autre enjeu est le renforcement la résilience des Jeux face aux risques climatiques. Le comité d'organisation installe des solutions temporaires de rafraîchissement (par exemple ventilation, brumisation) strictement proportionnée aux besoins des sites, équipe les sites en fontaines à eau, tentes d'ombrages et abris pour limiter au maximum l'exposition au soleil des personnes fragiles, etc.



### MIEUX S'APPROVISIONNER DANS LA RESTAURATION

La promesse de Paris 2024 est de proposer une alimentation plus végétale, mais aussi plus locale. Après analyse de l'offre alimentaire disponible et de saison (qualité et volumes), et conformément aux règles de la commande publique et de partenariat de Paris 2024, le comité d'organisation a mobilisé ses prestataires et partenaires pour atteindre les objectifs suivants :

- **80 % DE L'APPROVISIONNEMENT D'ORIGINE FRANCE ET 25 % DE L'APPROVISIONNEMENT ISSU D'UNE PRODUCTION DE PROXIMITÉ** autour des sites de compétitions (moins de 250 km) ; 0 importation par voie aérienne.
- **80 % DE L'APPROVISIONNEMENT LABELLISÉ DURABLE<sup>20</sup>** au sens de la loi EGALIM, dont 30 % issu de l'agriculture biologique ou en conversion.
- **100 % DES RÉGIONS FRANÇAISES** représentées au Village et/ou sur les sites de compétition.

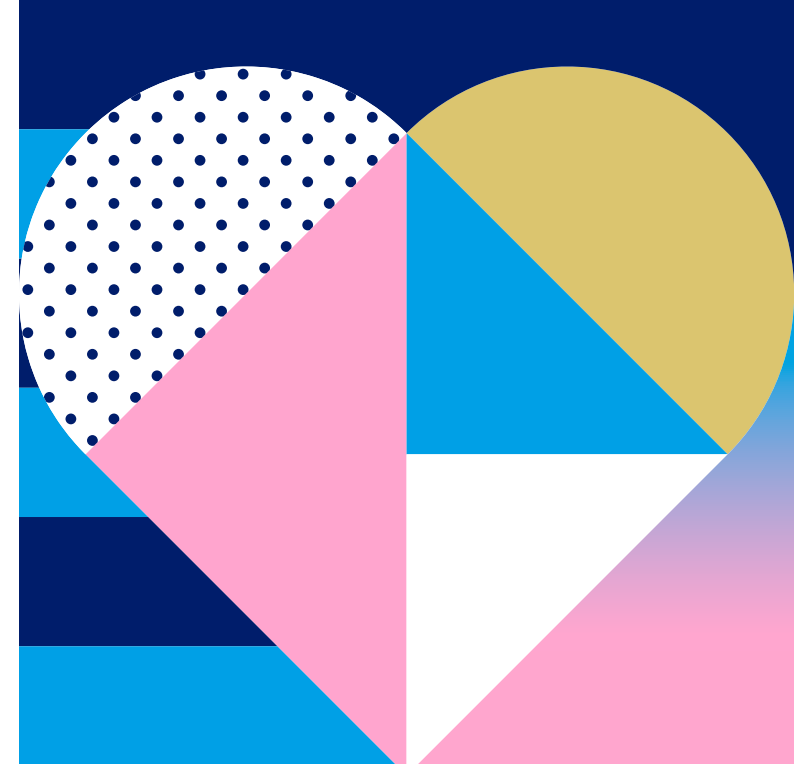
Sur l'approvisionnement labellisé durable, l'ambition initiale de 80% de Paris 2024 a été fixée en 2021. Le contexte international et inflationniste complexifie l'atteinte d'une ambition aussi élevée pour de la restauration collective et rapide. Cependant, Paris 2024 a souhaité réaffirmer et maintenir ses ambitions fortes pour un approvisionnement français et local, avec le concours de ses partenaires.

Au Village, que l'on peut considérer comme le plus grand restaurant du monde qui sera opéré par Sodexo Live !, Supporteur Officiel de Paris 2024, Carrefour, Partenaire Premium, approvisionnera le Village des athlètes en produits locaux et français, pour tous les produits frais de la gamme Carrefour (fruits, légumes, viande, produits de la mer, etc.). Au total, ce sont plus de 100 producteurs français qui seront mis à l'honneur et plus de 600 tonnes de marchandises qui seront acheminées par Carrefour. Par exemple, les pommes de terre servies au Village des athlètes, seront produites dans une exploitation en Île-de-France à moins de 30 km du Village.

Danone approvisionnera l'ensemble des sites de compétition en produits laitiers frais et d'origine végétale de ses marques B Corp, dont près de 90 % de ses produits sont fabriqués en France<sup>21</sup>. Par exemple, les boissons végétales Alpro porteuses des couleurs de Paris 2024 sont fabriquées sur le site de Danone dans le sud de la France.

20 Cf. Annexe IV du Rapport Héritage et Durabilité - Labels et certifications retenus pour l'approvisionnement labellisé en France.

21 Pourcentage de produits fabriqué en France selon les volumes attendus sur les sites de Paris 2024.





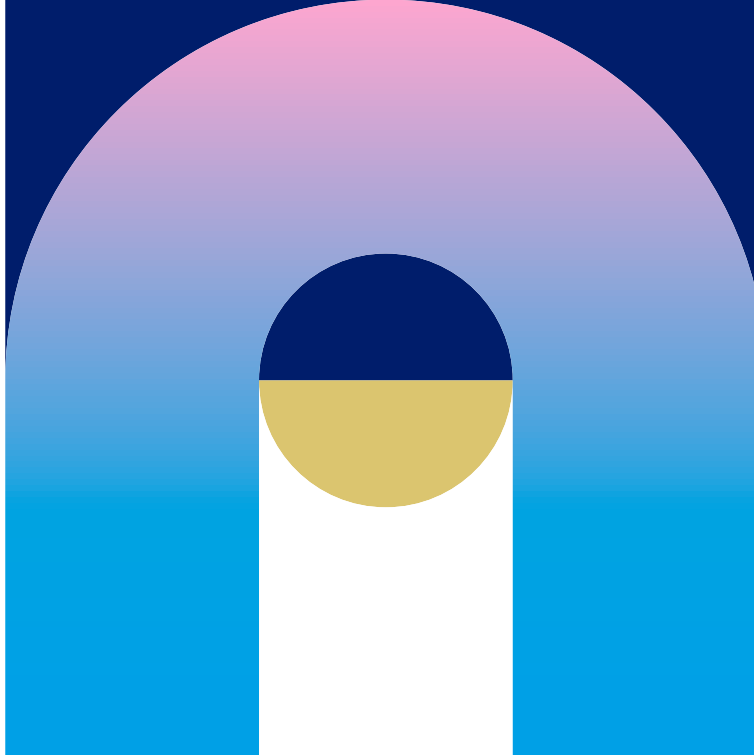
## MIEUX TRIER

Paris 2024 s'est donné l'objectif d'éviter ou de valoriser 80 % des déchets produits lors de la phase opérationnelle des Jeux. Le comité d'organisation, au travers de sa stratégie économie circulaire, priorise ainsi les efforts de réduction des déchets à la source : le meilleur déchet reste celui que l'on ne produit pas. Malgré des efforts significatifs en la matière, tous les déchets ne pourront pas être évités. Paris 2024 s'est ainsi mobilisé pour s'assurer qu'un maximum de déchets seront valorisés : en travaillant sur la recyclabilité des produits et en facilitant le bon tri des déchets.

Depuis 2021, Paris 2024 participe ainsi à un groupe de travail piloté par Citeo, qui rassemble les acteurs de la mobilité, les collectivités hôtes et les gestionnaires d'équipements sportifs, pour s'accorder sur une communication et une signalétique harmonisée. Ce travail a permis à Citeo de créer un kit de communication pour développer le geste de tri hors foyer, téléchargeable sur [trionsplus.fr](https://trionsplus.fr), kit qui sera déployé sur les sites des Jeux.

Le comité d'organisation sera le premier organisateur d'événements sportifs à proposer le tri des biodéchets et des emballages recyclables sur l'intégralité des sites de compétition, tout en donnant les mêmes consignes que celles auxquelles les ménages français seront habitués à partir de 2024.

Pour que le dispositif de gestion des déchets fonctionne au mieux, Paris 2024 a commencé à former l'intégralité des personnes travaillant sur les sites olympiques et paralympiques (volontaires, collaborateurs, partenaires et prestataires) afin de s'assurer que chacun maîtrise le geste de tri. Pendant les Jeux, le grand public sera également sensibilisé à 5 éco-gestes, parmi lesquels le bon geste de tri.



© Paris 2024 / Bastien Eveno

## MIEUX CONCEVOIR LES MARQUEURS FORTS DES JEUX

Les symboles des Jeux (mascottes, torches, emblèmes etc.) se réinventent d'édition en édition, et font le lien entre les nations et les générations. Paris 2024 a souhaité s'emparer de chaque symbole des Jeux afin de les réinventer, pour qu'ils incarnent non seulement les valeurs du sport et l'universalité, mais aussi la durabilité, les rendant ainsi d'autant plus inspirants.

### L'EXEMPLE DES MÉDAILLES

Les médailles incarnent la créativité de Paris 2024 avec un concept exceptionnel : la rencontre de l'objet le plus convoité des Jeux avec le symbole iconique de Paris, la tour Eiffel. L'intégration d'un morceau de fer d'origine de la tour Eiffel, placé au cœur des médailles, est un message fort en faveur de l'économie circulaire grâce au réemploi du métal le plus iconique du patrimoine français.

L'or et l'argent intégré aux médailles pour Paris 2024 sont tous deux certifiés 100 % recyclés par le *Responsible Jewellery Council*, l'un des principaux organes de contrôle des bonnes pratiques d'approvisionnement en or et métaux précieux. Les médailles de bronze sont constituées d'un alliage de cuivre, d'étain et de zinc provenant du réemploi de chutes de métal issues d'autres productions de la Monnaie de Paris.



© Paris 2024 / Ludovic Le Couster



## MIEUX ENGAGER LE TISSU ÉCONOMIQUE LOCAL

Dès la phase de candidature, Paris 2024 a souhaité organiser des Jeux plus responsables et inclusifs d'un point de vue économique, en permettant l'accès aux marchés des Jeux à toutes les entreprises, en particulier aux TPE-PME, aux structures issues du secteur de l'ESS, aux structures de l'insertion par l'activité économique (SIAE) et au secteur du handicap, un enjeu fort de la Charte sociale de Paris 2024. Pour la première fois, les plus petites entreprises et les structures sociales, solidaires et circulaires contribuent pleinement à l'organisation des Jeux. À date :

**75%** des fournisseurs de Paris 2024 sont des TPE-PME

**+ DE 500** structures de l'ESS mobilisées, tout donneurs d'ordre des Jeux confondus, dont 284 par Paris 2024 et 124 par la SOLIDEO

### ENTREPRISES 2024

Entreprises 2024 a été lancée en 2018 par Paris 2024, la SOLIDEO et la MEDEF<sup>22</sup> avec pour objectif d'ouvrir les marchés des Jeux à toutes les entreprises, avec une attention particulière portée sur les TPE-PME et les structures de l'ESS. La plateforme informe et conseille les entreprises qui souhaitent répondre aux offres sur les marchés des Jeux. Entreprises 2024 compte aujourd'hui plus de 19 850 entreprises inscrites.

La plateforme a vocation à perdurer au-delà des Jeux pour faire connaître les appels d'offres liés à l'organisation de futurs grands événements sportifs organisés en France. Elle constitue en cela d'ores et déjà un héritage pour les acteurs économiques français.

### ESS 2024

Le programme ESS 2024 est porté par l'association Les Canaux et le Centre Yunus, avec le soutien de Paris 2024 et de la SOLIDEO. Passerelle entre les organisateurs des Jeux et le monde de l'économie sociale, solidaire et circulaire, ESS 2024 informe et accompagne les entreprises engagées pour qu'elles soient au cœur de l'organisation des Jeux. Cela se traduit par le relai d'informations ciblées aux entreprises, des conseils, des formations, et la mise à disposition de ressources pour répondre aux marchés des Jeux et présenter des solutions durables et innovantes à la SOLIDEO, Paris 2024, ses opérateurs et partenaires. Depuis sa création en 2018, plus de 6 000 entreprises solidaires, circulaires et locales sont référencées sur la plateforme ESS 2024.

Pour la première fois, les entreprises sociales, solidaires et circulaires contribuent pleinement à l'organisation des Jeux.

Depuis 2018, l'équipe ESS 2024 relaie l'ensemble des appels d'offres des organisateurs des Jeux aux entreprises s'étant fait connaître sur sa plateforme en ligne, accessible à tous (ess2024.org). Plus de 750 entreprises ont bénéficié d'un accompagnement individuel (appui administratif et technique, mise en relation avec une autre entreprise, accompagnement à la constitution d'un groupement) de la part d'ESS 2024 pour répondre à un marché.

La méthodologie et les outils déployés dans le cadre d'ESS 2024 constitueront un héritage tangible de Paris 2024 pour organiser des événements économiquement responsables.

<sup>22</sup> Mouvement des Entreprises de France, l'une des organisations patronales françaises.

### LE LINGE DES ATHLÈTES SUR LE VILLAGE SERA GÉRÉ PAR DU PERSONNEL EN INSERTION PROFESSIONNELLE ET EN SITUATION DE HANDICAP

Grâce à un travail conjoint avec ESS 2024 et les réseaux d'insertion et du handicap, l'appel d'offres de Paris 2024 pour la gestion et le nettoyage du linge des résidents du Villages des Athlètes a été réservé aux Structures d'insertion par l'activité économique (SIAE) et aux acteurs du handicap, une disposition permise par le code de la commande publique. Après un accompagnement d'ESS 2024 et des réseaux d'insertion, le marché a été remporté par un groupement de 9 structures, mêlant insertion et handicap. Ce marché mobilise plus de 450 personnes.

« Grâce à l'accompagnement des réseaux et d'ESS 2024, nous avons rapidement pu nous concentrer sur la répartition des rôles en partant de l'angle : quelle est l'expertise et le point fort de chaque structure, et donc sur quel aspect de la demande quelle structure est pertinente ? Cela nous a fait gagner un temps précieux ».

UNE DES STRUCTURES AYANT REMPORTE LE MARCHÉ DU LINGE DES ATHLÈTES SUR LE VILLAGE DES ATHLÈTES

## MIEUX RECRUTER ET FORMER

Le sujet de l'emploi constitue une priorité affirmée de Paris 2024 depuis le lancement du projet olympique et paralympique. Cette priorité s'est notamment matérialisée par la signature de la Charte sociale (2018), la réalisation de la cartographie des emplois directement mobilisés par les Jeux (2019) et son actualisation (2022 et 2023) et l'organisation d'un forum dédié aux recrutements sur les métiers des Jeux (septembre 2023).

### CHIFFRES-CLÉS DU FORUM DE SEPTEMBRE 2023

- **16 000 OFFRES D'EMPLOIS** proposées chez Paris 2024 et ses partenaires et prestataires, en particulier dans les secteurs de l'hôtellerie, de la restauration, de la logistique, de la sécurité, de l'énergie, du nettoyage et du recyclage ;
- **6 000 CANDIDATS REÇUS** (dont 50 % venant de Seine-Saint-Denis) ;
- **50 ENTREPRISES PRÉSENTES** ;
- **1 700 PROPOSITIONS DE RECRUTEMENT FORMULÉES** : 15 % en CDD<sup>23</sup>, 7 % en CDI<sup>24</sup>, 5 % en intérim et 2 % de parcours de formation en alternance.

### EMPLOIS 2024

France Travail, en collaboration avec Paris 2024 et ses partenaires, a mis en place une plateforme virtuelle<sup>25</sup> unique qui référence les offres d'emplois dans les différents secteurs en recrutement en lien direct ou indirect avec les Jeux et avec le secteur du sport. On y retrouve des pages dédiées permettant de décrire les différents métiers, de bien identifier les formations qui y mènent ou encore pour de discerner les compétences nécessaires pour postuler aux offres. Début 2024, plus de 4 000 postes étaient recensés et disponibles sur la plateforme, dans des secteurs aussi variés que la construction, l'événementiel sportif, l'organisation, la sécurité, le sport, le tourisme ou encore l'hôtellerie-café-restauration.

<sup>23</sup> Contrat à durée déterminée  
<sup>24</sup> Contrat à durée indéterminée  
<sup>25</sup> Plateforme Emplois 2024 : <https://emplois2024.fr/>





## MJEUX PROMOUVOIR L'ÉGALITÉ ENTRE LES GENRES ET CÉLÉBRER LES DIVERSITÉS

Parce que les Jeux de Paris 2024 se veulent ouverts et inclusifs, le comité d'organisation a souhaité se montrer particulièrement actif sur ce sujet de l'égalité femmes-hommes et de la lutte contre toutes les formes de discrimination, en particulier celles liées aux orientations sexuelles ou à l'identité de genre.

### DES JEUX PLAÇANT LA PARITÉ ET L'ÉGALITÉ FEMMES-HOMMES AU CŒUR DE SES PRÉOCCUPATIONS

Sur le plan sportif, les Jeux de Paris 2024 seront les premiers Jeux paritaires de l'Histoire avec un nombre équivalent d'athlètes chez les femmes et chez les hommes. Paris 2024 s'est également engagé à faire mieux en veillant à la parité au niveau de ses différents programmes : volontaires, porteurs de la torche olympique à l'occasion du Relais de la Flamme, marathon pour toutes et tous, etc.

En tant qu'employeur Paris 2024 s'est également engagé à veiller à l'équilibre des genres au sein de son staff et à assurer la parité dans ses équipes. Paris 2024 a ainsi obtenu la note de 93 % à l'Index de l'égalité professionnelle et de représentation équilibrée entre les femmes et les hommes<sup>26</sup>.

Paris 2024 a placé l'organisation des Jeux dans le cadre méthodologique du label « Terrain d'Égalité » qui constitue le reflet de la stratégie Égalité et Diversité de Paris 2024, un engagement concret et un outil de pilotage des actions mises en place au sein du comité d'organisation. De façon concrète, Paris 2024 a identifié deux priorités pour assurer des Jeux sécurisés pour toutes et tous :

#### 1. SENSIBILISER ET FORMER LES PUBLICS DES JEUX

Les différentes catégories de public des Jeux vont faire l'objet d'actions de formation ou de sensibilisation aux enjeux d'égalité femmes-hommes et de lutte contre les discriminations. L'objectif général est d'installer un cadre sécurisé à toutes les personnes présentes aux Jeux, notamment celles les plus à risque. Parmi les publics formés/sensibilisés on retrouvera les collaborateurs de Paris 2024, les volontaires et spectateurs mais aussi les médias et équipes médicales.

#### 2. METTRE EN PLACE UN DISPOSITIF DE SIGNALLEMENT AU-DELÀ DU DISPOSITIF DE SÉCURITÉ

Paris 2024 produira un certain nombre de procédures afin que les différentes parties prenantes sachent quoi faire et vers qui se tourner en cas de confrontation à des phénomènes de violences sexistes et sexuelles ou de discriminations. L'objectif sera de mieux traiter les situations et de ne pas laisser d'éventuelles victimes sans réponse.

### UNE MAISON DES FIERTÉS (PRIDE HOUSE) D'UNE AMPLEUR INÉDITE<sup>27</sup>

La Pride House de Paris 2024 sera la plus importante jamais réalisée à l'occasion des Jeux. Pilotée par l'association *Fier Play*, organisatrice des *Gay Games* en 2018, et co-financée par les partenaires des Jeux, les parties prenantes publiques et le Fonds de dotation de Paris 2024, cette zone de célébration proposera chaque jour des animations festives, culturelles et pédagogiques ainsi que de nombreuses tables rondes sur le sujet de l'inclusion et de la diversité.

À travers cette initiative, Paris 2024 entend :

- **SENSIBILISER SUR L'INCLUSION** des personnes LGBTQIA+<sup>28</sup> dans le monde du sport en leur permettant de s'exprimer depuis un lieu dédié ;
- **OFFRIR UN LIEU DE CÉLÉBRATION** des performances des athlètes LGBTQIA+ en leur permettant de rencontrer leurs supporters ;
- **LAISSER EN HÉRITAGE AU MOUVEMENT SPORTIF INTERNATIONAL** une approche plus inclusive concernant les personnes LGBTQIA+ dans le sport.



© PeopleImages - Getty Images

## OUVRIRE LES JEUX AU PLUS GRAND NOMBRE

Déliurer une expérience des Jeux simple, fluide et confortable pour chacun, est un défi autant qu'une opportunité de changer le regard porté sur le handicap et qui implique la mobilisation exceptionnelle de tout l'écosystème des Jeux. L'objectif de Paris 2024 est que 100 % des activités soient ouvertes aux personnes en situation de handicap (PSH).

Pour les Jeux de Paris 2024, le comité d'organisation et les acteurs ont notamment mis en place plusieurs mesures :

- **LA FORMATION DE L'ENSEMBLE DES VOLONTAIRES, SALARIÉS ET PARTENAIRES** à l'accueil des personnes en situation de handicap ;
- **L'APPROCHE AVANT LES SITES DE COMPÉTITION** fait l'objet d'un soin tout particulier ;
- **L'ACCESSIBILITÉ** des sites d'entraînement ;
- **LA MISE EN ŒUVRE DE QUARTIERS À ACCESSIBILITÉ AUGMENTÉE (QAA)** par la Ville de Paris dans chacun des arrondissements de la ville ;
- **LA SENSIBILISATION DES ACTEURS CLÉS** de la livraison des Jeux aux enjeux et à la mise en œuvre de l'accessibilité universelle lors de différentes activités (grand prix de l'inclusion, accessibilité de l'ensemble des communications, site internet, événements accueillants du public, constructeurs, etc.) ;
- **DES PARKINGS POUR LES SPECTATEURS EN FAUTEUIL ROULANT** sont prévus aux abords de tous les sites, avec également des taxis accessibles (1 000 taxis), avec des zones de dépose-reprise au plus près des sites ;
- **DANS LES TRANSPORTS EN COMMUN EN ÎLE-DE-FRANCE** : 240 gares et stations accessibles sur le réseau d'Île-de-France Mobilités (95% du trafic de train et de RER et 100% des gares à proximité des sites de compétition), 100 % des bus et stations de RER Paris intramuros accessibles, tout comme 100 % du réseau de tramway ; 27 000 agents RATP pour accompagner les voyageurs en situation de handicap ;
- De plus, Île-de-France Mobilités, Partenaire Officiel de Paris 2024, met en place un service de navettes pour les Personnes en fauteuil roulant (PFR) au départ des 7 grandes gares parisiennes et de Rosa Parks. Ces navettes, destinées aux personnes munies d'un billet PFR pour les Jeux de Paris 2024, déposeront les PFR au plus près des sites de compétition.

<sup>26</sup> <https://egapro.travail.gouv.fr/>

<sup>27</sup> <https://www.paris2024.org/fr/maison-des-fiertés/>

<sup>28</sup> L pour lesbienne, G pour gay, T pour transgenre, Q comme queer, I comme intersexue, A comme asexuel et + pour les autres catégories.

L'innovation se met aussi au service de l'expérience des non-voyants et malvoyants pendant les compétitions. L'audiodescription sera disponible via l'application officielle des Jeux pour 13 sports olympiques et paralympiques – dépassant l'offre proposée lors des Jeux précédents. Un service audio en direct décrira en français et en anglais les performances des athlètes. De plus, une tablette tactile permettra, pour 7 sports de balle, de suivre en temps réel la position du ballon et de ressentir des vibrations en fonction de l'intensité des compétitions.

## EN LAISSANT UN HÉRITAGE PARTAGÉ

L'héritage que Paris 2024 travaille à laisser est de deux niveaux :

- 1 **Un héritage immatériel** fondé sur des méthodes, des guides et des outils pour les organisateurs d'événements sportifs ;
- 2 **Un héritage matériel** pour les territoires.

## EN ASSURANT LA SECONDE VIE DES RESSOURCES MOBILISÉES PENDANT LES JEUX

Le comité d'organisation a pensé l'après-Jeux, avant les Jeux, pour gérer au mieux la mobilisation des ressources matérielles nécessaires à la livraison de l'événement. C'est pourquoi le comité d'organisation de Paris 2024 est le premier à estimer leur « empreinte matière » (à l'image de l'empreinte carbone) : site par site, épreuve par épreuve, les objets et matériaux ont été estimés et cartographiés en amont de l'événement, afin de s'assurer de ne produire que le nécessaire, et d'anticiper la seconde vie des actifs matériels.

Cette démarche est d'autant plus importante que l'organisation des Jeux, événement par définition éphémère, nécessite de grands volumes d'achats. La stratégie responsable des achats a ainsi fait de l'économie circulaire son premier pilier, et est systématiquement intégrée dans les appels d'offre avec des clauses spécifique à la seconde vie, l'éco-conception etc. et/ou en critère de d'évaluation des offres. Grâce au travail de Paris 2024 avec ses partenaires et prestataires :

**90%** des actifs déployés sur les sites (équipements sportifs, uniformes, objets symboliques, etc.) ont déjà une seconde vie contractuellement assurée.

À titre d'exemple, Airweave équipe les Villages de athlètes et des médias de quelque 16 000 lits, matelas et oreillers. À l'issue des Jeux, l'ensemble des matelas et oreillers sera donné et réparti entre différentes structures : Emmaüs Solidarité France, le ministère des Armées, l'école hôtelière Tsuji et l'école de danse de l'Opéra de Paris.

## DES MÉTHODES, GUIDES ET OUTILS POUR UN SECTEUR ÉVÉNEMENTIEL PLUS RESPONSABLE

Pour livrer des Jeux plus responsables, tant sur le plan social qu'environnemental, Paris 2024 a conçu des méthodes, des guides pratiques et des nouvelles solutions concrètes pour faire évoluer les pratiques du secteur et les comportements, afin de faire de ces Jeux un véritable laboratoire. Au service de la transition écologique et du développement socio-économique, le sens de ce travail est d'être transmis et de servir de socle pour que d'autres poursuivent dans cette voie. Ils contribuent d'ailleurs déjà à créer une dynamique en faveur de la transformation du monde du sport et de l'événementiel et devraient continuer à inspirer après 2024.

### LES MÉTHODES

Pour les grands enjeux climatiques et environnementaux, Paris 2024 a développé des méthodes qui se distinguent par leur degré de détails qui infuse tout le projet :

#### → L'APPROCHE CLIMAT

En rupture avec les pratiques habituelles événementielles mais pas que, Paris 2024 a choisi de se fixer une empreinte carbone cible en amont des Jeux, sur la base d'estimations. Cela représente un véritable changement de modèle puisqu'il ne s'agit plus seulement de raisonner dans une logique de mesure ex-post puis de compensation de l'impact. Pour développer sa méthode, le comité d'organisation s'est appuyé sur la base de l'approche ERC - éviter, réduire, compenser - à laquelle il a ajouté deux étapes : anticiper les émissions afin de bien comprendre les marges de réduction et/ou de maîtrise, puis de mobiliser tout son écosystème dans la lutte contre le changement climatique grâce à la force des Jeux.

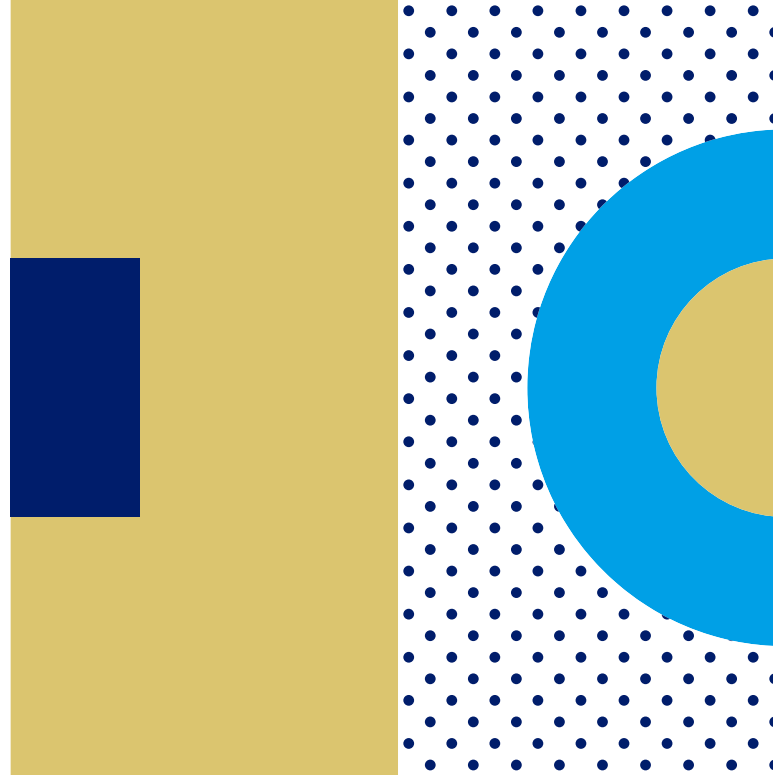
#### → L'APPROCHE ÉCONOMIE CIRCULAIRE

Avec l'empreinte matière, le comité d'organisation a développé une approche inédite pour estimer, réduire et suivre sa consommation de ressources avant, pendant et après les Jeux. La stratégie d'économie circulaire s'appuie sur une estimation de l'empreinte matière et anticipe la gestion et la seconde vie des ressources, contribuant à mobiliser l'écosystème de Paris 2024 (agences événementielles, opérateurs des Jeux, etc.) autour de ces enjeux.

#### → LA PRÉSERVATION DE LA BIODIVERSITÉ

Paris 2024 a développé une nouvelle méthode d'analyse d'impact des installations temporaires. Elle repose sur une méthode rigoureuse, mixant analyses de terrain, analyses bibliographiques et cartographiques, afin d'identifier les enjeux environnementaux et impacts possibles sur la biodiversité, et formuler des recommandations afin de les éviter et/ou de les réduire.

Le traitement de ces enjeux et le détail de ces méthodes est à retrouver dans la section 3.1 du rapport.





Paris 2024 a également produit différents guides et outils pour accompagner l'ensemble des acteurs impliqués dans la livraison et l'organisation des Jeux, parmi lesquels :

- **LE GUIDE DE PARIS 2024** pour des événements responsables<sup>29</sup> ;
- **LE GUIDE « ÉCOCONCEPTION DES EMBALLAGES »**<sup>30</sup>, fait en collaboration avec Citeo ;
- **LE GUIDE « COMMUNICATION VISUELLE : VERS DES SUPPORTS PLUS DURABLES »**<sup>31</sup> ;
- **LE GUIDE DES EMBALLAGES DANS LA RESTAURATION** ;
- **LE COACH CLIMAT ÉVÈNEMENTS** (voir ci-dessous)<sup>32</sup> ;

### LE COACH CLIMAT ÉVÈNEMENTS

Avec le soutien du ministère des Sports et des Jeux Olympiques et Paralympiques et du CNOSF, et à l'accompagnement de l'ADEME, Paris 2024 a développé le Coach Climat événements : un outil gratuit pour évaluer et réduire l'empreinte carbone des événements sportifs en France, accessible sans niveau d'expertise particulier, et adapté à tous les événements sportifs métropolitains, quelle que soit leur taille. Il fait partie de la boîte à outils que Paris 2024 laisse en héritage au secteur événementiel sportif français, pour permettre à ses acteurs de mieux maîtriser et réduire leur impact.

#### RÉSULTATS AU 31/03/2024

**924** événements ont engagé une démarche pour réduire leur impact

**309** empreintes carbone ont été estimées par des organisateurs de 62 sports différents, représentant un total de 2 millions de tonnes de CO<sub>2</sub>

**110** plans d'actions ont été sauvegardés, générant en moyenne une réduction de 24 % des émissions par événement, soit un total de 16 000 tonnes de CO<sub>2</sub> évitées si ces plans sont mis en place.

29 <https://www.paris2024.org/fr/guide-evenements-plus-responsables/>

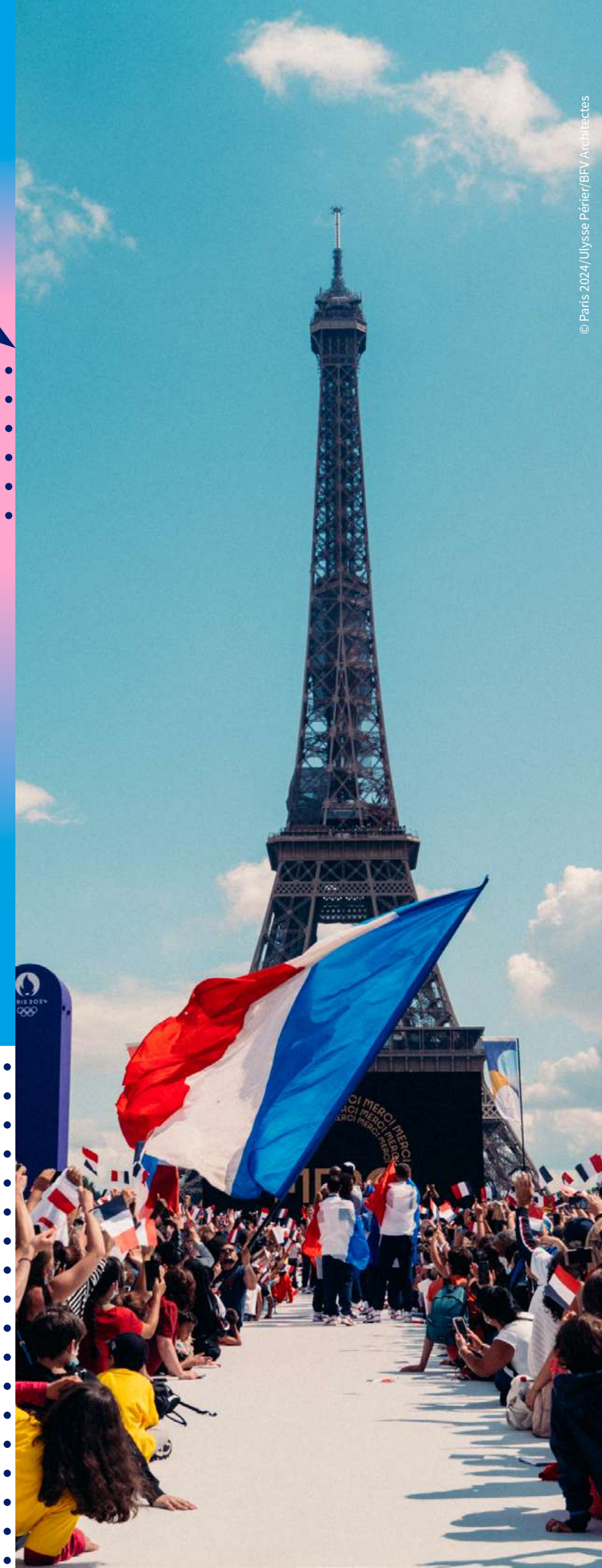
30 [https://bo.citeo.com/sites/default/files/2021-12/2021\\_PARIS2024-GUIDE%20Ecoconception%20emballages.pdf](https://bo.citeo.com/sites/default/files/2021-12/2021_PARIS2024-GUIDE%20Ecoconception%20emballages.pdf)

31 <https://medias.paris2024.org/uploads/2023/05/PARIS-2024-SUS-221004-GUIDE-Ecoconception-look-supports-BD1.pdf>

32 <https://www.coachclimateevenements.org/>



© Paris 2024 / Cassandre Corvez





## DES MÉTHODES POUR DES JEUX OUVERTS SUR LE PLAN ÉCONOMIQUE

Les méthodes socio-économiques quant à elles ont consisté à mettre en œuvre une démarche anticipée permettant de fixer un cadre d'organisation responsable. Cela a débuté avec la signature d'une convention cadre avec le Yunus Centre dans laquelle se sont inscrites la préparation et l'organisation des Jeux, par la signature d'une Charte sociale négociée avec les partenaires sociaux (organisations interprofessionnelles de salariés et d'employeurs), la réalisation de différentes études prospectives concernant les opportunités économiques liées aux Jeux (cartographie des emplois directement mobilisés par les Jeux de Paris 2024 et étude d'impact économique ex-ante) et enfin l'adoption de nouveaux standards certifiants pour l'organisation d'événements plus responsables (norme ISO 20121 et label Terrain d'Égalité). C'est cette démarche prise dans son ensemble qui vise à faire des Jeux une organisation responsable sur le plan socio-économique.

### LA CHARTE SOCIALE DE PARIS 2024

Dès la phase de candidature, Paris 2024 a souhaité organiser des Jeux à la fois plus responsables et inclusifs sur le plan social. Afin de tenir cet engagement, Paris 2024 et les organisations interprofessionnelles de salariés et d'employeurs<sup>33</sup> ont signé une Charte sociale<sup>34</sup> le 19 juin 2018<sup>35</sup>.

Au-delà de constituer une boussole dans l'organisation des Jeux, cette Charte sociale permettra également de léguer un héritage pour de futurs événements sportifs, tant ceux organisés en France que ceux qui se dérouleront dans d'autres pays dont les futures éditions des Jeux Olympiques et Paralympiques.

### LA CONVENTION AVEC LE YUNUS CENTRE POUR ORGANISER DES JEUX RESPONSABLES

Paris 2024, la SOLIDEO et la Maison des Canaux ont signé dès le mois de mai 2018, un accord inédit avec le Yunus Centre, du nom de son fondateur, le Professeur Yunus, prix Nobel de la Paix 2006. Cet accord avait pour ambition d'organiser des Jeux en visant l'objectif « triple zéro » défini par le Professeur Yunus (zéro pauvreté, zéro chômage, zéro carbone) mais aussi de favoriser le rapprochement entre les organisateurs des Jeux (Paris 2024, SOLIDEO) et le monde de l'entrepreneuriat social et de l'économie circulaire. De façon concrète, cinq objectifs étaient fixés dans la convention :

- 1 **Accompagner le développement économique local** et permettre le changement d'échelle de structures porteuses d'innovations sociales et environnementales dans le domaine de l'ESS, de l'insertion et du travail adapté ;
- 2 **Soutenir la création d'entreprises** dans les quartiers de Paris, de Seine-Saint-Denis et du Grand-Paris, et la création d'emplois liés à l'organisation et aux infrastructures des Jeux dans tous les secteurs économiques concernés ;
- 3 **Apporter des solutions concrètes** et diffuser les principes de l'économie inclusive et de l'économie circulaire dans toutes les initiatives de Paris 2024 et de la SOLIDEO afin de maximiser le développement et l'innovation et les impacts sociaux et environnementaux ;
- 4 **Informier et mobiliser** l'ensemble des entreprises locales et des acteurs de l'ESS, de l'insertion et du handicap sur les opportunités économiques liées aux Jeux ;
- 5 **Garantir que le secteur de l'entrepreneuriat social et solidaire**, ainsi que les TPE-PME des quartiers, aient accès aux marchés pour le développement des infrastructures et à la fourniture des services de toute nature liée à l'organisation des Jeux.



33 CFDT, CFE-CGC, CFTC, CGT, FO, CPME, MEDEF, U2P.

34 <https://www.paris2024.org/fr/charte-sociale/>

35 Pour en savoir plus, se référer à la partie « Méthode et outils ».



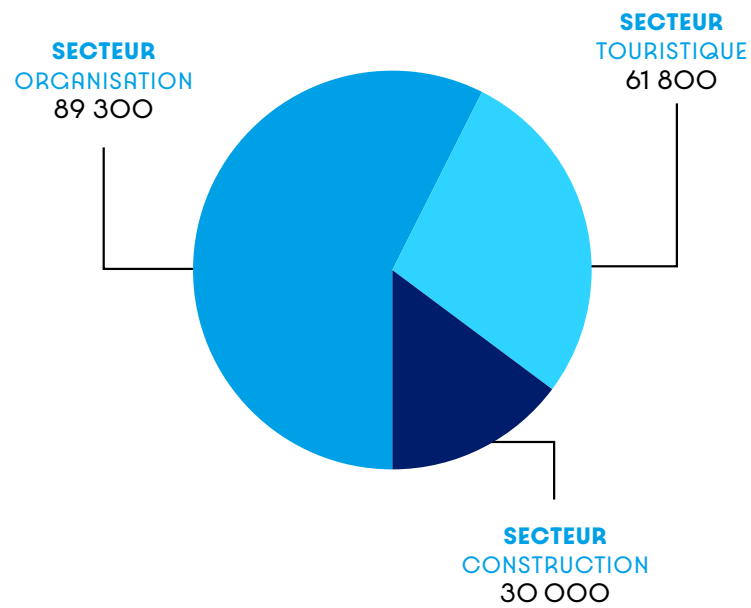
## UNE DÉMARCHE PROACTIVE ET ANTICIPÉE CONCERNANT L'IDENTIFICATION DES BESOINS EN EMPLOIS ET EN COMPÉTENCES : LA CARTOGRAPHIE DES EMPLOIS DIRECTEMENT MOBILISÉS PAR LES JEUX

Paris 2024 a souhaité identifier très tôt les besoins en emplois nécessaires à l'organisation des Jeux au sens large. C'est ainsi qu'une « Cartographie des emplois directement mobilisés par les Jeux » a été réalisée dès 2019, et actualisée en 2023. Celle-ci avait pour objectifs d'évaluer le nombre d'emplois mobilisés par les Jeux, de répartir ces emplois au sein de grands secteurs et par famille de métiers et de valoriser les métiers mobilisés à travers des fiches métiers. L'ambition de la cartographie initiale était de mobiliser l'ensemble de l'écosystème du service public de l'emploi autour des enjeux liés aux métiers des Jeux pour identifier ceux qui présentaient des difficultés particulières (notamment des phénomènes de tensions de recrutement) et mettre en œuvre diverses actions (*sourcing*, formation, etc.) permettant d'y faire face.

Cette démarche d'anticipation visait ainsi à faire en sorte que les métiers nécessaires aux Jeux soient pourvus mais aussi, plus largement, à utiliser l'influence des Jeux pour contribuer à améliorer les situations complexes rencontrées par certains secteurs d'activité. Sur le plan quantitatif, ces travaux ont ainsi mis en évidence un besoin de 181 100 emplois : 89 300 emplois dans la filière événementielle, 61 800 emplois dans la filière touristique et 30 000 emplois dans la filière de la construction.

Mais plus que l'actualisation du volume, l'identification et la valorisation d'une véritable filière des grands événements sportifs et culturels est à la fois une véritable nouveauté et un engagement très fort. Il faut d'ailleurs voir dans cette démarche l'un des héritages des Jeux de Paris 2024 dans la mesure où l'objectif n'était plus uniquement de penser la livraison des Jeux mais de bénéficier de leur image positive et de leur caractère attractif en vue d'identifier des candidats potentiels aux métiers en lien avec les Jeux, de leur faire intégrer des parcours de formation, de leur donner une première expérience professionnelle à l'occasion des Jeux mais aussi et surtout de penser à leur parcours professionnel au-delà de l'évènement au service d'autres événements sportifs et culturels organisés en France.

### NOMBRE D'EMPLOIS DIRECTEMENT MOBILISÉS PAR LES JEUX DE PARIS 2024



## LA VOLONTÉ D'OPTIMISER LE RETOUR ÉCONOMIQUE POUR LES TERRITOIRES ET ACTEURS FRANÇAIS : L'ÉTUDE D'IMPACT ÉCONOMIQUE DES JEUX DE PARIS 2024

Paris 2024 a mené deux études d'impact économique. La première a été réalisée dès la phase de candidature avec des résultats présentés en février 2016. Cette étude avait estimé l'impact économique potentiel des Jeux de Paris 2024 pour le territoire de la région Île-de-France dans une fourchette comprise entre 5,3 (scénario bas), 8,1 (scénario central) et 10,7 milliards d'euros (scénario haut)<sup>36</sup>, ce montant couvrant l'intégralité du cycle de vie de l'évènement (2017-2034). Réalisée très en amont, elle avait pour objectif de permettre d'optimiser l'impact pour les territoires et les acteurs français en identifiant les leviers d'actions pour maximiser les injections et minimiser les fuites.

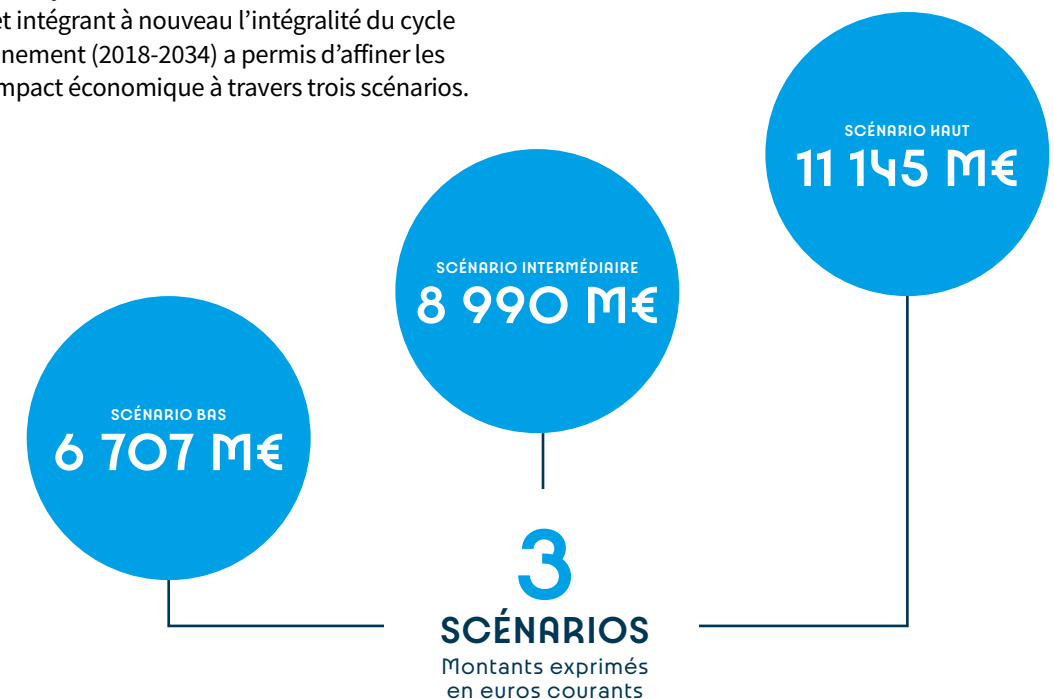
Depuis 2016, de nombreux changements sont intervenus à la suite de la désignation de la Ville de Paris comme ville-hôte des Jeux, que cela concerne le projet global porté par Paris 2024 et ses parties prenantes mais aussi d'autres phénomènes marquants qui ont impacté l'organisation des Jeux (pandémie, évolution du contexte géopolitique, etc.). Pour intégrer toutes ces évolutions, une actualisation de l'étude a été menée entre la fin d'année 2023 et le début de l'année 2024. Cette nouvelle étude, prenant toujours l'Île-de-France comme territoire de référence et intégrant à nouveau l'intégralité du cycle de vie de l'évènement (2018-2034) a permis d'affiner les prévisions d'impact économique à travers trois scénarios.

Contrairement à l'étude d'impact économique initiale qui reposait intégralement sur des données prévisionnelles de la phase de candidature, cette actualisation s'avère résolument plus robuste dans la mesure où elle repose sur une très large part de données effectives.

D'après les travaux réalisés par le Centre de droit et d'économie du sport (CDES), l'impact économique des Jeux de Paris 2024 au niveau de la région Île-de-France pourrait s'établir entre 6,7 milliards d'euros (scénario bas), 8,9 milliards d'euros (scénario intermédiaire) et 11,1 milliards d'euros (scénario haut) au cours de la période 2018-2034. Au-delà de ces éléments généraux, l'étude<sup>37</sup> présente la répartition de cet impact par nature, c'est-à-dire en fonction de la catégorie de dépenses réalisées (construction, organisation, tourisme) et par période, avec la phase de préparation et de déroulement (2018-2024) puis la phase d'héritage (2025-2034).

Il convient de noter que cette étude a été réalisée en suivant les recommandations méthodologiques nationales et internationales (notamment celles figurant dans les guides de l'OCDE<sup>38</sup>) destinés à aider et accompagner les organisateurs d'évènements culturels, sportifs et commerciaux à suivre, mesurer et évaluer les avantages sociaux, économiques et environnementaux de leurs événements).

Ces deux études ex-ante seront complétées par une étude ex-post dont la réalisation sera pilotée par le ministère des Sports et des Jeux Olympiques et Paralympiques<sup>39</sup>.



TERRITOIRE DE RÉFÉRENCE  
→ RÉGION ÎLE-DE-FRANCE

PÉRIODE COUVERTE  
→ 2018-2034 (17 ANS)

<sup>36</sup> Les données sont exprimées en euros 2017.

<sup>37</sup> La version complète de l'étude est accessible ici : <https://cdes.fr/2024/05/14/actualisation-de-letude-dimpact-economique-ex-ante-de-paris-2024/>

<sup>38</sup> L'Organisation de coopération et développement économiques

<sup>39</sup> Cette étude s'intégrant dans le cadre du programme évaluatif coordonné par la Délégation interministérielle aux Jeux



## DES NOUVEAUX STANDARDS CERTIFIANTS POUR L'ORGANISATION D'ÉVÉNEMENTS PLUS RESPONSABLES

### UNE NORME ISO 20121 REVUE ET ADAPTÉE

Comme expliqué précédemment, à l'initiative de Paris 2024 la norme ISO 20121 a évolué, une démarche en phase avec son ambition de laisser un héritage pour le secteur événementiel et un clin d'œil à une norme créée à l'occasion de Londres 2012.

Plusieurs évolutions ont pu être apportées parmi lesquelles son application à l'ensemble de la chaîne de valeur événementielle, l'intégration des enjeux de l'évaluation de l'impact et de la mesure de l'héritage en les intégrant dans la déclaration de mission des organisateurs et/ou dans la politique de management durable, l'intégration dans la norme de références aux plus hauts standards internationaux comme les ODD<sup>40</sup> ou encore l'ajout de mentions sur les achats responsables fixant des règles précises aux donneurs d'ordre comme aux candidats à des appels d'offres ou aux fournisseurs.

La nouvelle version de norme ISO 20121, a été approuvée par les pays votants en mars 2024 et a été publiée début avril 2024<sup>41</sup>.

### LE LABEL TERRAIN D'ÉGALITÉ

Paris 2024 a placé l'organisation des Jeux dans le cadre méthodologique du label "Terrain d'Égalité" qui constitue le reflet de la stratégie Égalité et Diversité de Paris 2024, un engagement concret et un outil de pilotage des actions mises en place au sein du comité d'organisation. Ce label, qui s'adresse à tous types d'événements sportifs quelle que soit leur taille, repose sur un cahier des charges de 20 critères qui concernent à la fois la préparation à l'évènement que sa phase d'organisation à proprement parler. Les engagements relatifs au label "Terrain d'Égalité" concernent tout à la fois l'organisation interne que les parties prenantes des évènements souhaitant se faire labelliser.

### LA PREMIÈRE JOURNÉE PARALYMPIQUE, POUR CONTRIBUER À CHANGER LE REGARD SUR LE HANDICAP

Le 8 octobre 2022, Paris a ainsi accueilli la première Journée paralympique de l'histoire sur la place de la Bastille. 12 partenaires (All – Accor Live Limitless, Allianz, Bridgestone, Carrefour, Crédit Coopératif, Decathlon, EDF, Le Coq Sportif, Orange, Ottobock, Toyota, Visa) ont proposé des espaces d'animations et de pratique des Para sports, en présence de nombreux athlètes, offrant une expérience immersive aux visiteurs et contribuant au succès de cette journée inédite.

En 2023, la deuxième édition a marqué le lancement officiel de la billetterie paralympique.

Grâce à ces deux journées, plusieurs dizaines de milliers de personnes, dont des milliers de personnes en situation de handicap, ont ainsi pu découvrir le mouvement paralympique.



<sup>40</sup> Objectifs de développement durable

<sup>41</sup> [https://www.iso.org/standard/86389.html?utm\\_medium=social&utm\\_source=linkedin&utm\\_campaign=event%20management](https://www.iso.org/standard/86389.html?utm_medium=social&utm_source=linkedin&utm_campaign=event%20management)



## DES INFRASTRUCTURES POUR LES TERRITOIRES, QUI DEMEURERONT BIEN APRÈS LES JEUX

### LE CENTRE AQUATIQUE OLYMPIQUE À SAINT-DENIS

Le Centre Aquatique est le seul équipement sportif construit de façon pérenne à l'occasion des Jeux de Paris 2024. Il a été pensé pour profiter au territoire de la Seine-Saint-Denis, particulièrement carencé en équipements sportifs, et à sa population. Son héritage sera double, puisqu'il sera également utilisé par la natation française qui disposera désormais d'un équipement pouvant accueillir les plus grandes compétitions nationales et internationales. Connecté au Stade de France voisin par une passerelle enjambant l'autoroute A1, il constitue un véritable investissement public pour le territoire.

La conception et la construction du bâtiment s'appuient sur des principes d'écoconstruction extrêmement innovants, et en font un projet précurseur en matière de transformation environnementale et sociale, avec notamment :

- **L'UTILISATION PRIORITAIRE DE MATÉRIAUX BIOSOURCÉS** à l'image de sa charpente et ossature en bois ;
- **UNE CHARPENTE EN BOIS, VÉRITABLE INNOVATION AU NIVEAU MONDIAL** (90m de portée) et concave ce qui permet de réduire de 30 % le volume intérieur chauffé ventilé par rapport à une toiture horizontale (projet soutenu par le Fonds Innovation et Écologie de la SOLIDEO) ;
- **UN BILAN CARBONE PERFORMANT**, inférieur à 30 000 tonnes en équivalent CO<sub>2</sub> ;
- **DES PANNEAUX PHOTOVOLTAÏQUES RECOUVRANT PRÈS DE 5 000 M<sup>2</sup> DE TOITURES**, qui en font l'une des plus grandes fermes solaires sur un bâtiment public en Île-de-France et permettront d'assurer environ 20 % des besoins en électricité du complexe ;
- **LA RÉDUCTION DES NUISANCES ET IMPACTS ENVIRONNEMENTAUX** (filtration de l'air extérieur, récupération de 50 % de l'eau utilisée, alimentation par 90 % d'énergies renouvelables ou de récupération) ;
- **LA FABRICATION DES 3 000 SIÈGES DES TRIBUNES** par une entreprise de l'ESS située à Aubervilliers, à partir de bouteilles et bouchons plastiques (projet soutenu par le Fonds Innovation et Écologie de la SOLIDEO) ;
- **DES ESPACES DE PLEINE TERRE ET 102 ARBRES PLANTÉS** permettant la création de continuités écologiques au sein de la ZAC Plaine Saulnier, et une vingtaine de zones refuges pour la faune.

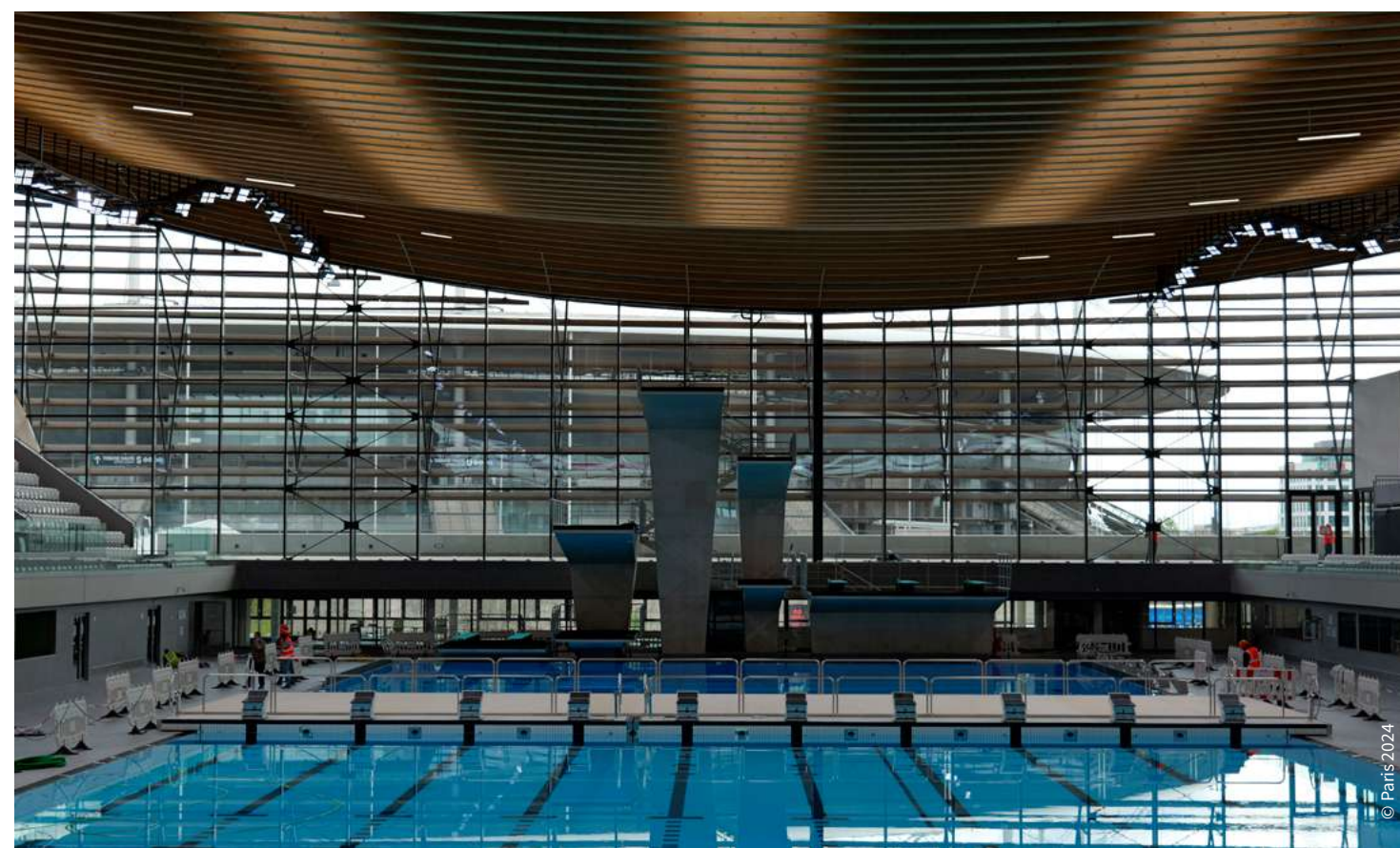
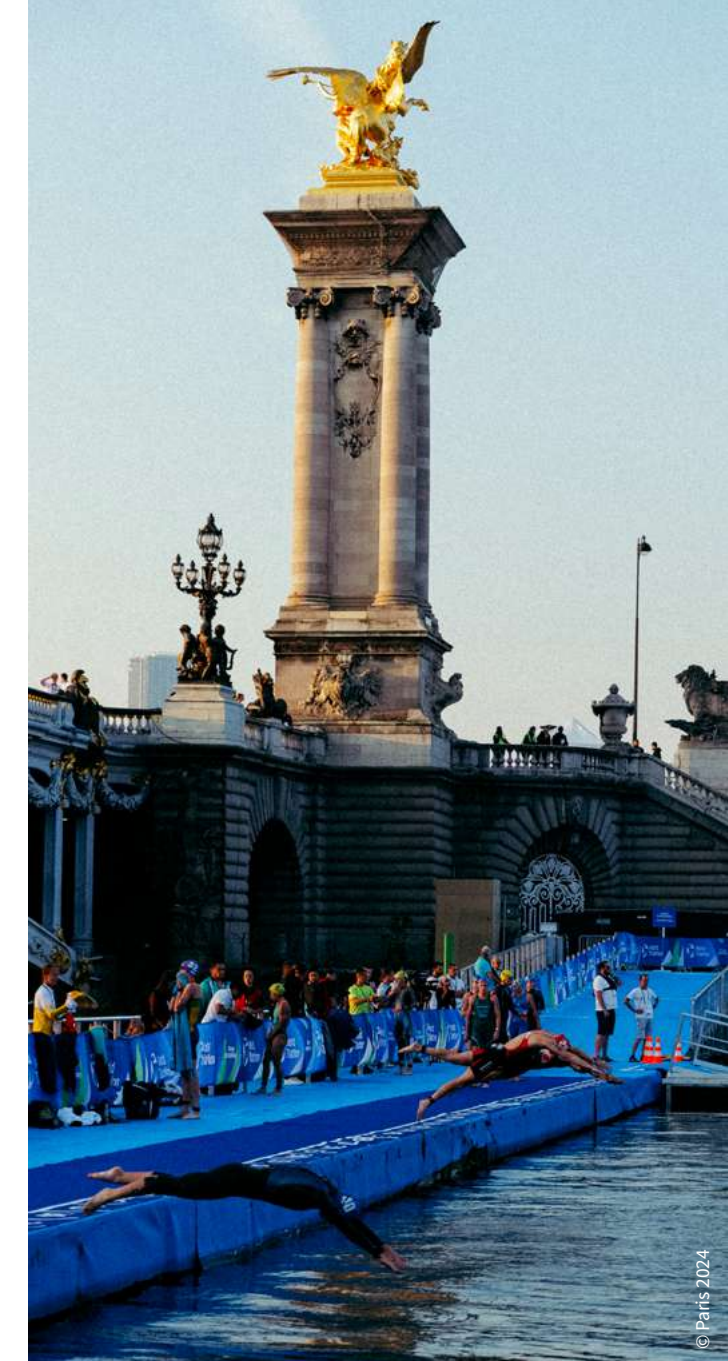
### LA SEINE BAINABLE

La reconquête de la qualité de l'eau de la Seine est un enjeu écologique majeur qui a été accéléré à l'occasion des Jeux. En ligne avec les besoins sportifs de Paris 2024, mais aussi avec l'héritage en ligne de mire, de nombreux acteurs publics (collectivités, acteurs de la Seine) sous la direction de l'État et la Ville de Paris ont piloté les travaux nécessaires, parmi lesquels :

- **LA MISE EN SERVICE** en début d'été 2023 de la désinfection des rejets des deux usines de traitement des eaux usées en amont de Paris sur la Seine et sur la Marne ;
- **LA MISE EN CONFORMITÉ PROGRESSIVE** des mauvais branchements des bâtiments et des raccordements de bateaux ;
- **LA CONSTRUCTION DU BASSIN DE STOCKAGE D'AUSTERLITZ**, qui permettra de stocker plus de 50 000 m<sup>3</sup> d'eau, soit l'équivalent de 20 piscines olympiques, évitant ainsi les déversements d'eaux usées dans la Seine en cas de fortes pluies.

Durant les Jeux, les épreuves de triathlon, para triathlon et la natation marathon se dérouleront dans la Seine, au cœur de la capitale, au niveau du pont Alexandre III, au pied du Grand Palais et des Invalides.

À l'issue des Jeux, l'offre de baignade a vocation à se pérenniser. Au terme d'un premier appel à manifestation d'intérêt, une vingtaine de sites de baignade héritage ont été proposés dans le Grand Paris, avec 3 sites dans Paris à partir de 2025.



### BASSINS OLYMPIQUES RÉEMPLOYÉS EN SEINE-SAINT-DENIS

Pour les épreuves de natation, deux bassins temporaires de compétition et d'échauffement de 50 mètres seront déployés par Myrtha Pools, Supporteur Officiel des Jeux de Paris 2024, sur le site de Paris La Défense Arena pendant les Jeux. À la suite des Jeux, Paris 2024 s'est engagé à en faire don. Un appel à manifestation d'intérêt (AMI) a été publié en décembre 2020 par Paris 2024, la préfecture et le conseil départemental de la Seine-Saint-Denis. Myrtha Pools réinstallera les bassins dans ces territoires après les Jeux.

Cette solution de réemploi, préparée collectivement, répond à :

- **DE FORTS EN JEUX D'INÉGALITÉS TERRITORIALES** : la Seine-Saint-Denis est le département le plus carencé en piscine par nombre d'habitants avec seulement 38 piscines pour une population de 1,6 million d'habitants ;
- **DES ENJEUX ENVIRONNEMENTAUX** : en inscrivant ce réemploi dans une pleine démarche d'économie circulaire et de réduction des déchets.

Les collectivités lauréates Sevran et Bagnolet travaillent étroitement avec Paris 2024 pour permettre ce réemploi et veiller à la diversité des usages.

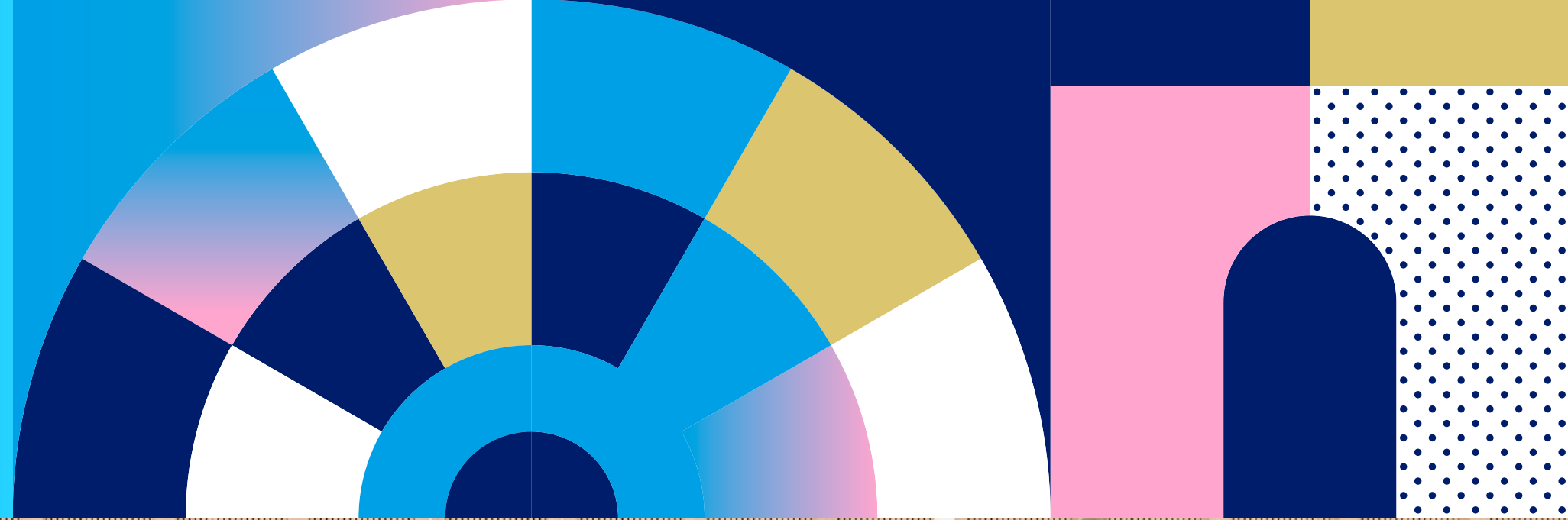
### DES SITES ET INFRASTRUCTURES PLUS ACCESSIBLES

Paris 2024 lèguera un héritage aux territoires hôtes en matière d'accessibilité universelle. Sur le plan matériel, cela passe par la création d'équipements du quotidien accessibles à tous ou par la mise en accessibilité d'équipements existants. Paris 2024 a travaillé étroitement avec les collectivités hôtes et la SOLIDEO pour que les sites olympiques et paralympiques soient accessibles à tous à l'été 2024.



**PARIS 2024 REMERCIE L'ENSEMBLE  
DES PERSONNES QUI ONT CONTRIBUÉ  
À LA RÉDACTION DE CETTE SYNTHÈSE  
ET DU RAPPORT COMPLET.**

Ce document et le rapport  
seront actualisés après les Jeux  
Olympiques et Paralympiques.







**PARIS 2024  
REMERCIE SES  
PARTENAIRES  
POUR LEUR  
ENGAGEMENT.**

Partenaires Mondiaux



Partenaires Premium



Partenaires Officiels



Supporteurs Officiels

ABEO	Air Liquide	Airweave	Aquatique Show	Arena	CRYSTAL	Doublet Wasserman		
DXC Technology	Egis	Enedis	ES Global	Eviden	Fitness Park	Fnac Darty	Garden Gourmet	
Gerflor	Groupe RATP	Highfield	Hype	La Poste	Loxam	Lyreco	Miko	Mondo
MTD	Myrtha Pools	OnePlan	Optic 2000	Ottobock	Randstad	Rapiscan Systems	Re-uz	
RGS Events	Saint-Gobain	Salesforce	SCC	SEDIF	SLX	SNCF	Sodexo Live!	
Technogym	Terraillon	Thermo Fisher Scientific	Tourtel Twist	VINCI	Viparis	Westfield		