

Les pratiques des Français en matière de sobriété

énergétique

IPSOS - LECLERC

Avril 2024

VOS CONTACTS IPSOS FRANCE

Etienne Mercier
Etienne.mercier@ipsos.com

Alexandre Leray
Alexandre.leray@ipsos.com

Diane Lamotte
Diane.lamotte@ipsos.com

FICHE TECHNIQUE



ÉCHANTILLON

1000 personnes, constituant un échantillon national représentatif de la population française âgée de 18 ans et plus.



DATES DE TERRAIN

Du 12 au 18 mars 2024.



METHODOLOGIE

Échantillon interrogé par Internet via l'Access Panel Online d'Ipsos.

Méthode des quotas :

Sexe, âge, profession de la personne interviewée, catégorie d'agglomération, région.

Ce rapport a été réalisé pour :



Ce rapport a été élaboré dans le respect de la norme internationale ISO 20252 « Etudes de marché, études sociales et d'opinion ».

Ce rapport a été relu par Etienne Mercier, directeur du département Santé d'Ipsos Public Affairs France.

PARTIE 1

LES NOUVEAUX GESTES DE LA SOBRIÉTÉ ÉNERGÉTIQUE

LES DÉPENSES ÉNERGÉTIQUES : UN POSTE DE DÉPENSE IMPORTANT AU SEIN DES FOYERS FRANÇAIS, NOTAMMENT EN MILIEU RURAL.

Question : « Actuellement, combien dépensez-vous environ chaque mois pour chacun des postes suivants ? Vous pouvez répondre 0 si vous n'avez pas ce type de dépenses. Soyez le plus précis possible. »

(Base : Ensemble de l'échantillon)



€ Pour la facture énergétique de votre logement
(électricité, gaz, fioul)

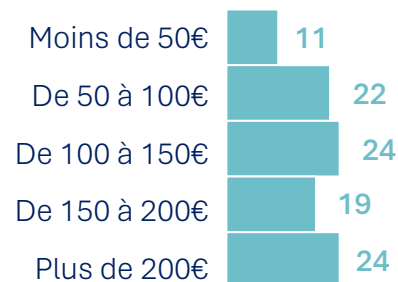
En moyenne, les Français dépensent

138,8€

par mois pour la facture énergétique
de leur logement

 **155,8€** en zone rurale
160,6€ pour les foyers
aux revenus aisés
contre **114,7€** pour
les foyers aux revenus
modestes

Détails, en %




Pour les véhicule(s) que vous utilisez pour vous
déplacer

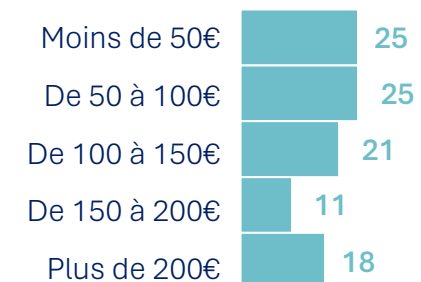
En moyenne, les Français dépensent

112,3€

par mois pour leur véhicule

 **130,7€** en zone
rurale, **138,1€** dans
les communes de
2.000 à 19.999 hab.
contre **78,5€** dans
l'agglomération
parisienne
136,7€ pour les
foyers aux revenus
aisés contre **76,8€**
pour les foyers aux
revenus modestes

Détails, en %



EN 2023, 6 FRANÇAIS SUR 10 ONT ADOPTÉ DE NOUVEAUX GESTES POUR RÉDUIRE LEUR CONSOMMATION D'ÉNERGIE.

Question : « Au cours de l'année écoulée, avez-vous adopté les gestes suivants pour réduire votre consommation d'énergie ? » %
(Base : Ensemble de l'échantillon)

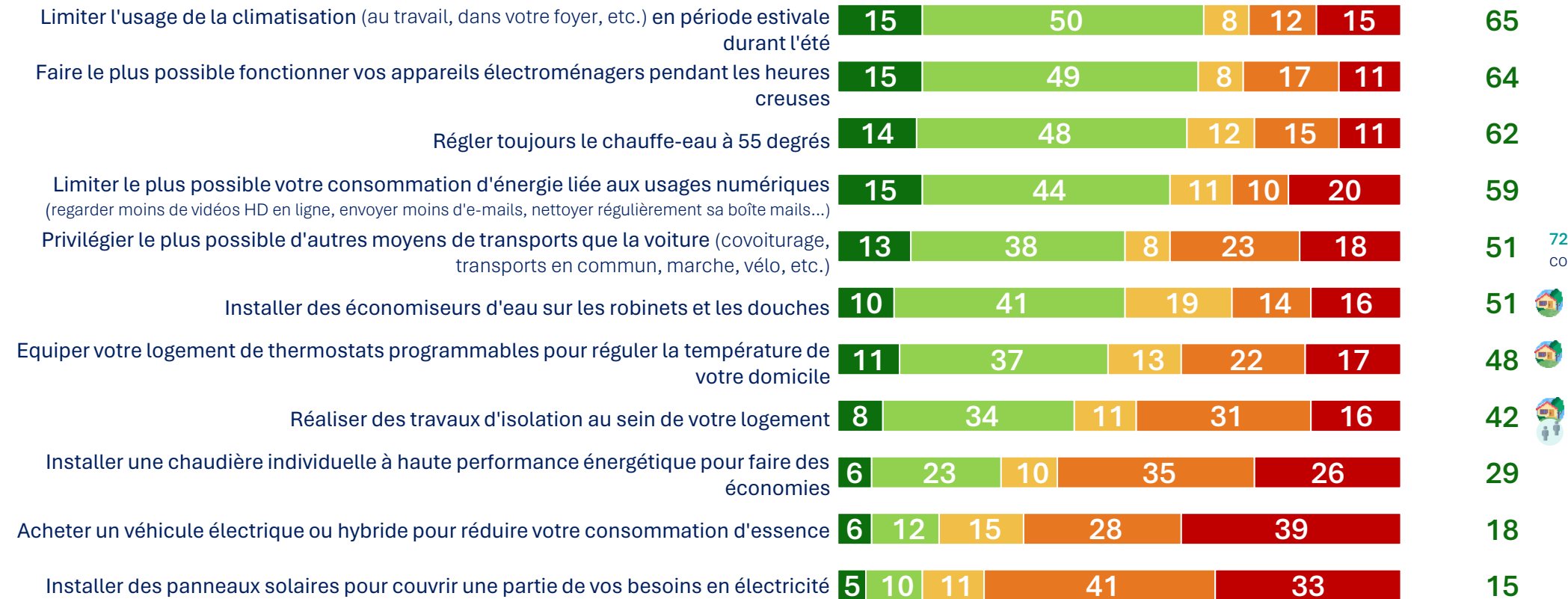


60%
des Français ont adopté au moins un geste en 2023



UNE PROPORTION IMPORTANTE DE FRANÇAIS A D'ORES ET DÉJÀ INVESTI FINANCIÈREMENT POUR DIMINUER LEUR CONSOMMATION EN FAISANT RÉALISER DES TRAVAUX D'ISOLATION PAR EXEMPLE.

Question : « Au cours de l'année écoulée, avez-vous adopté les gestes suivants pour réduire votre consommation d'énergie ? » %
(Base : Ensemble de l'échantillon)



L'a adopté

60%
des Français ont adopté au moins un geste en 2023

72% en Ile-de-France, 63% dans les communes de 100.000 hab. et plus

58% des propriétaires

56% des propriétaires
56% des foyers aux revenus aisés

53% des propriétaires
52% en zone rurale
52% des foyers aux revenus aisés

VOUS L'AVEZ ADOPTÉ AU COURS DE L'ANNÉE ÉCOULÉE

VOUS L'AVIEZ DÉJÀ ADOPTÉ AVANT

VOUS PRÉVOYEZ DE L'ADOPTER PROCHAINEMENT

VOUS AIMERIEZ L'ADOPTER MAIS VOUS NE POURREZ PAS

VOUS NE VOULEZ PAS L'ADOPTER

EN 2023, LES GESTES LES PLUS ADOPTÉS POUR RÉDUIRE LEUR CONSOMMATION D'ÉNERGIE SONT D'ABORD DES GESTES DU QUOTIDIEN.

Question : « Au cours de l'année écoulée, avez-vous adopté les gestes suivants pour réduire votre consommation d'énergie ? »
(Base : Ensemble de l'échantillon)

En moyenne, en 2023,
les Français ont adopté
13,3
gestes sur les 21 testés

Gestes les plus adoptés en 2023

Limiter en permanence le chauffage à 19 degrés dans toutes les pièces en hiver dans la journée
(21%)

Eteindre toujours vos appareils en marche, ou en veille, lorsqu'ils ne sont pas utilisés
(20%)

Eteindre toujours la lumière lorsque vous sortez d'une pièce
(19%)

Gestes déjà adoptés auparavant

Eteindre toujours la lumière lorsque vous sortez d'une pièce
(73%)

Eviter toujours de laisser couler le robinet d'eau pendant que vous vous brossez les dents
(72%)

Trier vos déchets systématiquement (verre, papier, plastique, etc.)
(71%)

Gestes qui vont être adoptés

Installer des économiseurs d'eau sur les robinets et les douches
(19%)

Acheter un véhicule électrique ou hybride pour réduire votre consommation d'essence
(15%)

Equiper votre logement de thermostats programmables
(13%)

EN REVANCHE, LES GESTES NÉCESSITANT DES INVESTISSEMENTS FINANCIERS RENCONTRENT PLUS DE FREINS, EN PARTICULIER CHEZ LES LOCATAIRES QUI AIMERAIENT POURTANT QUE CES TRAVAUX SOIENT FAITS.

Question : « Au cours de l'année écoulée, avez-vous adopté les gestes suivants pour réduire votre consommation d'énergie ? »
(Base : Ensemble de l'échantillon)

Gestes que les Français aimeraient adopter mais ne peuvent pas

#1

Installer des panneaux solaires pour couvrir une partie de vos besoins en électricité
(41%)

#2

Installer une chaudière individuelle à haute performance énergétique pour faire des économies (35%)

#3

Réaliser des travaux d'isolation au sein de votre logement
(31%)



Parmi les propriétaires

Installer des panneaux solaires pour couvrir une partie de vos besoins en électricité
(35%)

Installer une chaudière individuelle à haute performance énergétique pour faire des économies
(31%)

Privilégier le plus possible d'autres moyens de transports que la voiture (covoiturage, transports en commun, marche, vélo, etc.)
(29%)



Parmi les locataires

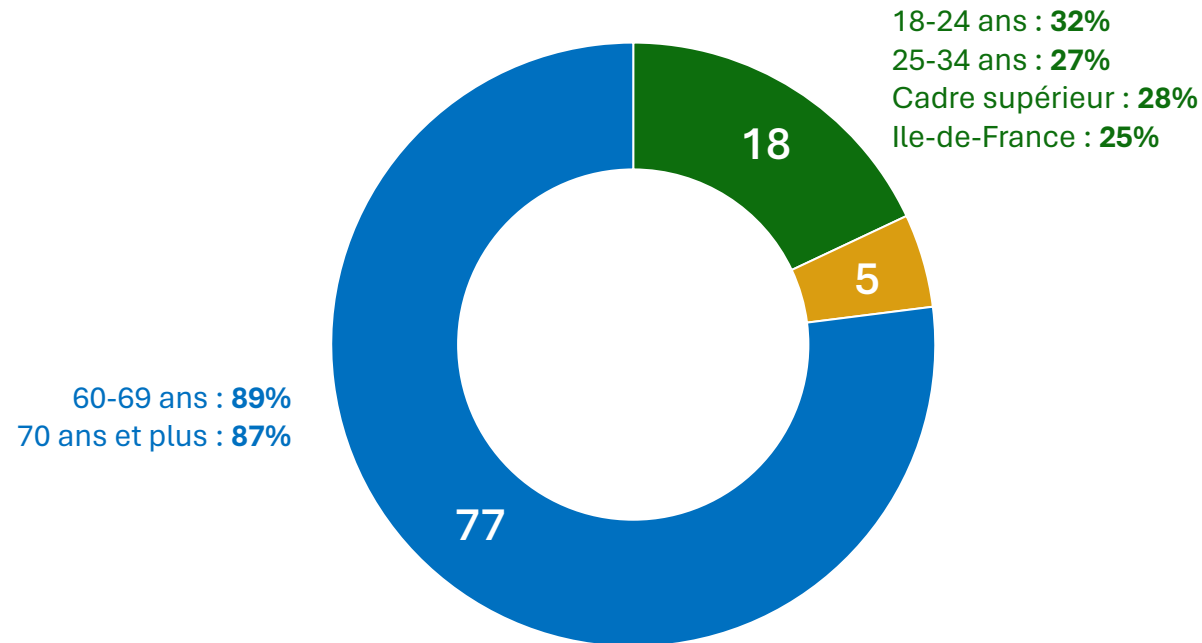
Installer des panneaux solaires pour couvrir une partie de vos besoins en électricité
(53%)

Réaliser des travaux d'isolation au sein de votre logement
(49%)

Installer une chaudière individuelle à haute performance énergétique pour faire des économies
(45%)

DES GESTES ADOPTÉS EN PRIORITÉ POUR DIMINUER LA FACTURE ÉNERGÉTIQUE, LA SAUVEGARDE DE L'ENVIRONNEMENT ARRIVE LOIN DERRIÈRE.

Question : « De manière générale, quelle est la principale raison pour laquelle vous avez adopté ces gestes ? »
(Base : A ceux ayant adopté au moins un geste, soit 99% de l'échantillon)



D'ABORD POUR PROTÉGER
L'ENVIRONNEMENT

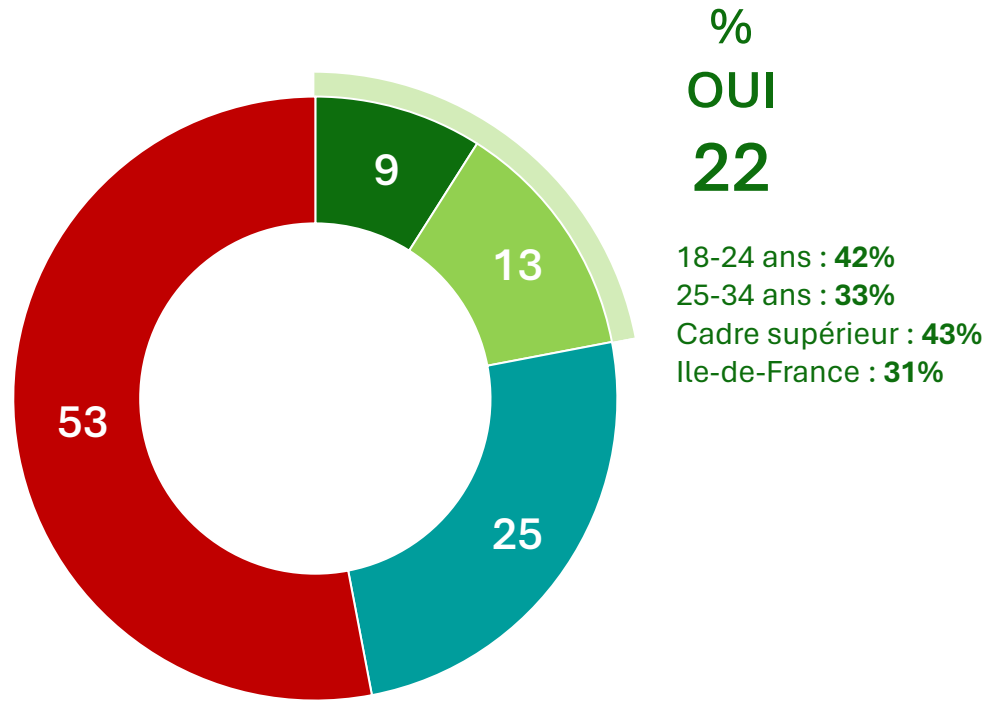
POUR SUIVRE LES CONSIGNES DONNÉES
PAR LES POUVOIRS PUBLICS

D'ABORD POUR DIMINUER LE BUDGET
ÉNERGIE DE VOTRE FOYER

PLUS D'1 FRANÇAIS SUR 4 ENVISAGE D'ACHETER UN VÉHICULE ÉLECTRIQUE D'ICI MOINS DE 5 ANS, UN SOUHAIT PLUS FORT CHEZ LES CATÉGORIES LES PLUS AISÉES.

Question : « Envisagez-vous d'acquérir un véhicule électrique pour vos déplacements du quotidien ? »

(Base : A ceux qui ne possèdent pas de véhicule électrique, soit 96% de l'échantillon)



Rappels

39%

des Français déclarent ne pas pouvoir acheter un véhicule électrique ou hybride pour réduire votre consommation d'essence

28%

des Français déclarent vouloir acheter un véhicule électrique ou hybride pour réduire votre consommation d'essence mais ne pas pouvoir le faire

OUI, D'ICI MOINS DE 2 ANS

D'ICI 2 À 5 ANS

J'Y RÉFLÉCHIS

NON

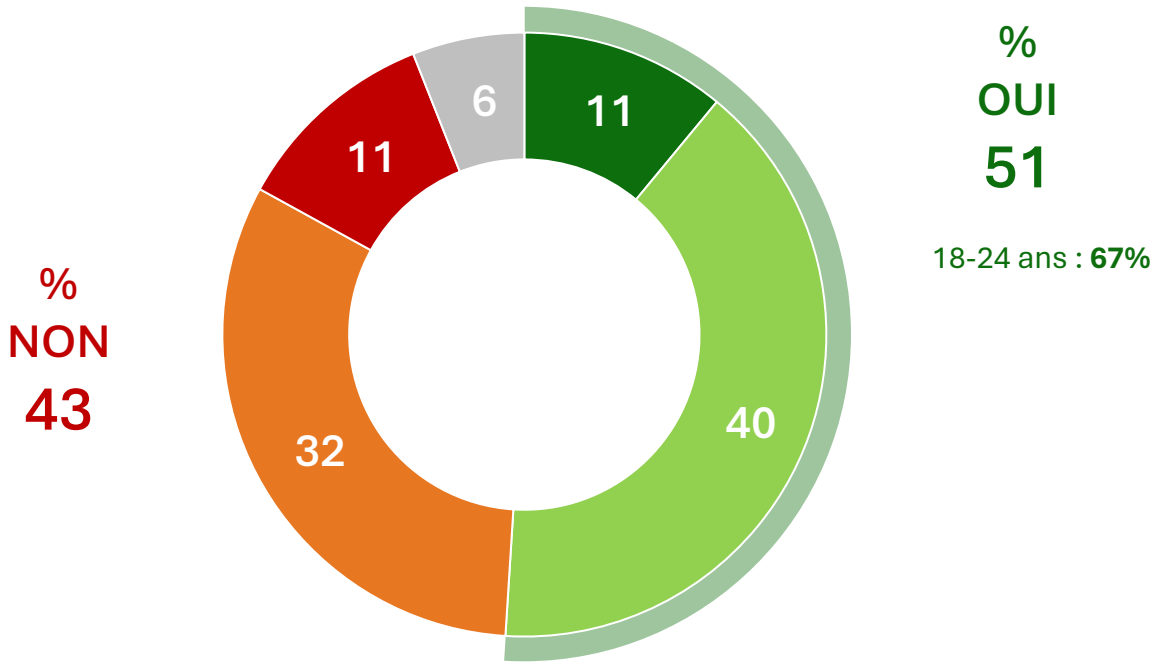
PARTIE 2

**POUVOIR D'ACHAT ET SOBRIÉTÉ
ÉNERGÉTIQUE**

PLUS D'1 FRANÇAIS SUR 2 ESTIME AVOIR PU RÉALISER DES ÉCONOMIES D'ÉNERGIES EN ADOPTANT DES GESTES POUR RÉDUIRE SA CONSOMMATION MAIS LEUR IMPACT EST PERÇU COMME MODÉRÉ.

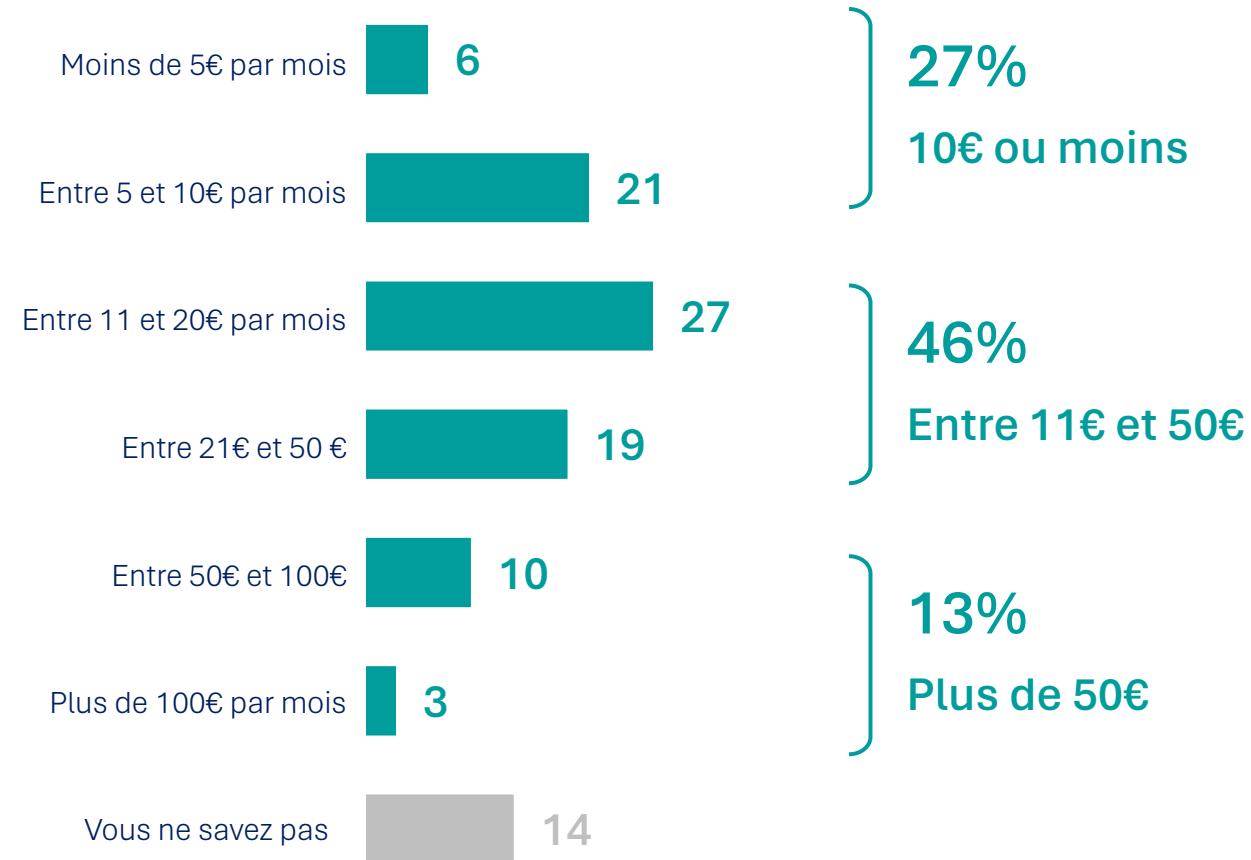
Question : « Quand vous pensez à l'impact des gestes que vous avez adoptés en 2023 pour réduire votre consommation d'énergie, diriez-vous que cela vous a permis de gagner en pouvoir d'achat ? »

(Base : A ceux ayant adopté au moins un geste en 2023, soit 60% de l'échantillon)



DANS LES FAITS, LES ÉCONOMIES RÉALISÉES PAR LES FRANÇAIS RESTENT LIMITÉES...

Question : « En pensant à tous les gestes que vous avez adoptés au cours de l'année 2023, diriez-vous que vous avez économisé ... ? »
(Base : A ceux qui déclarent avoir économisé de l'argent en 2023, soit 51% de l'échantillon)



... ET DANS LA MAJORITÉ DES CAS, CES ÉCONOMIES ONT ÉTÉ UTILISÉES POUR FAIRE FACE À DES DÉPENSES INDISPENSABLES.

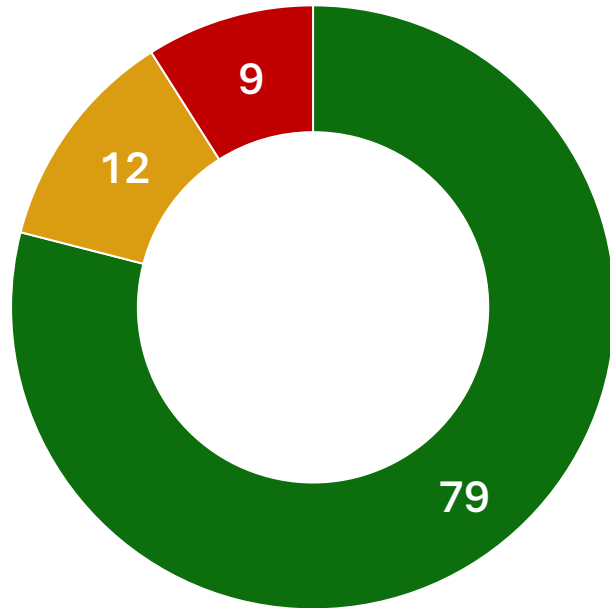
Question : « Et qu'avez-vous fait de l'argent que vous avez économisé en 2023 grâce aux nouveaux gestes que vous avez adoptés ? »
(Base : A ceux qui déclarent avoir économisé de l'argent)



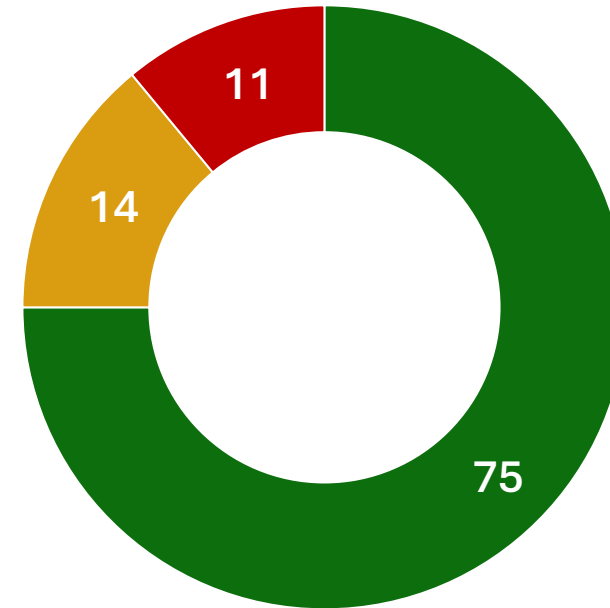
DES GESTES QUI S'INSCRIVENT DANS LE TEMPS ET QUE LES FRANÇAIS PRÉVOIENT DE CONTINUER À PRATIQUER MÊME SI LES PRIX DE L'ÉNERGIE BAISSENT.

Question : « Si demain les prix de l'énergie revenaient au niveau d'avant leur très forte augmentation, que feriez-vous le plus probablement en ce qui concerne les gestes que vous aviez adoptés pour diminuer votre consommation d'énergie ? »

A ceux qui ont adopté au moins un geste



A ceux qui ont adopté un geste en 2023



VOUS CONTINUERIEZ À PRATIQUER TOUS OU PRESQUE TOUS LES GESTES QUE VOUS AVIEZ ADOPTÉS AUPARAVANT

VOUS ARRÊTERIEZ DE FAIRE UNE PARTIE DES GESTES MAIS VOUS CONTINUERIEZ À EN PRATIQUER CERTAINS AUTRES

VOUS ARRÊTERIEZ DE PRATIQUER TOUS OU PRESQUE TOUS LES GESTES QUE VOUS AVIEZ ADOPTÉS AUPARAVANT

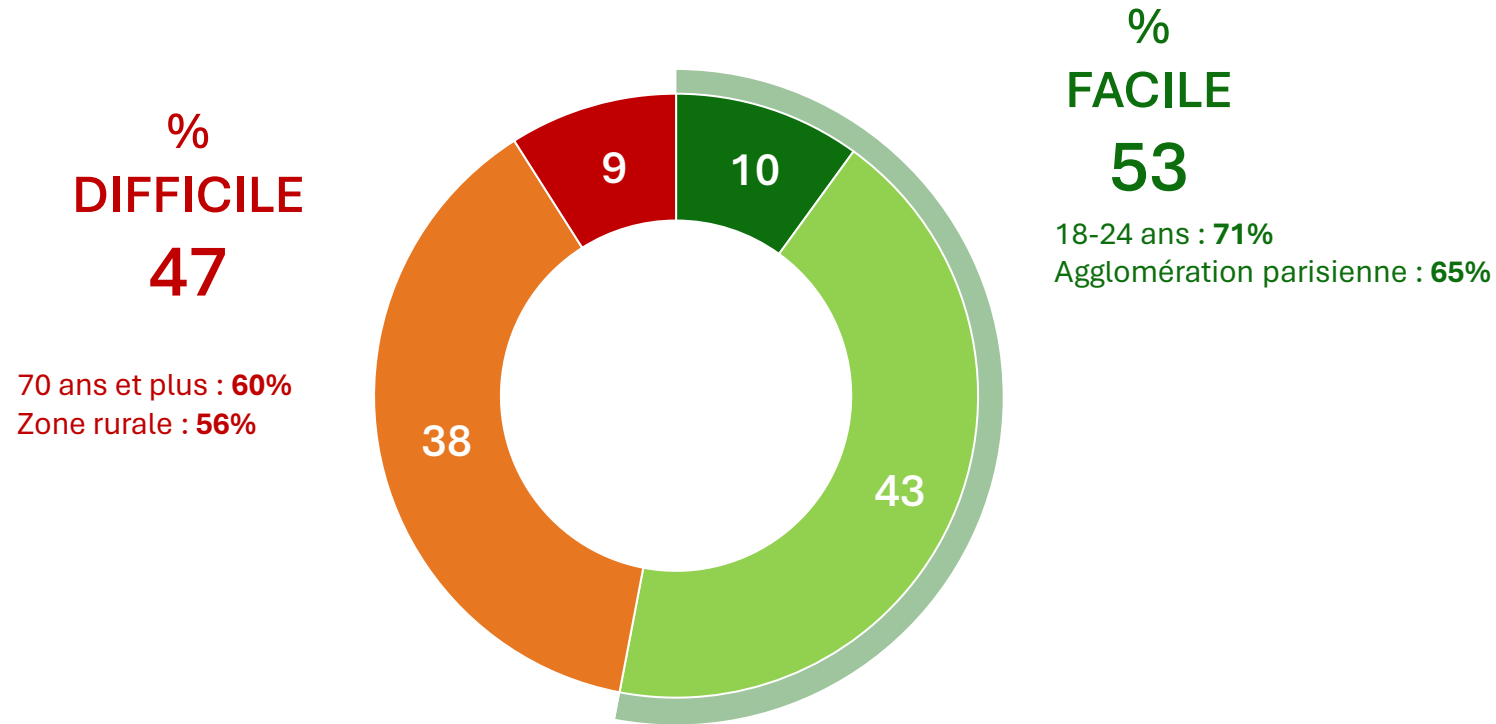
PARTIE 3

LES FRANÇAIS ET L'ENVIE D'ALLER VERS PLUS DE SOBRIÉTÉ ÉNERGÉTIQUE

PRÈS D'1 FRANÇAIS SUR 2 ESTIME QU'IL LUI SERA DIFFICILE D'ADOPTER PLUS DE GESTES POUR FAIRE PLUS D'ÉCONOMIES D'ÉNERGIE

Question : « Avez-vous le sentiment que, dans votre vie quotidienne, il vous serait facile ou difficile d'adopter plus de gestes que vous n'en faites aujourd'hui pour faire encore plus d'économies d'énergie ? »

(Base : Ensemble de l'échantillon)



TRÈS FACILE

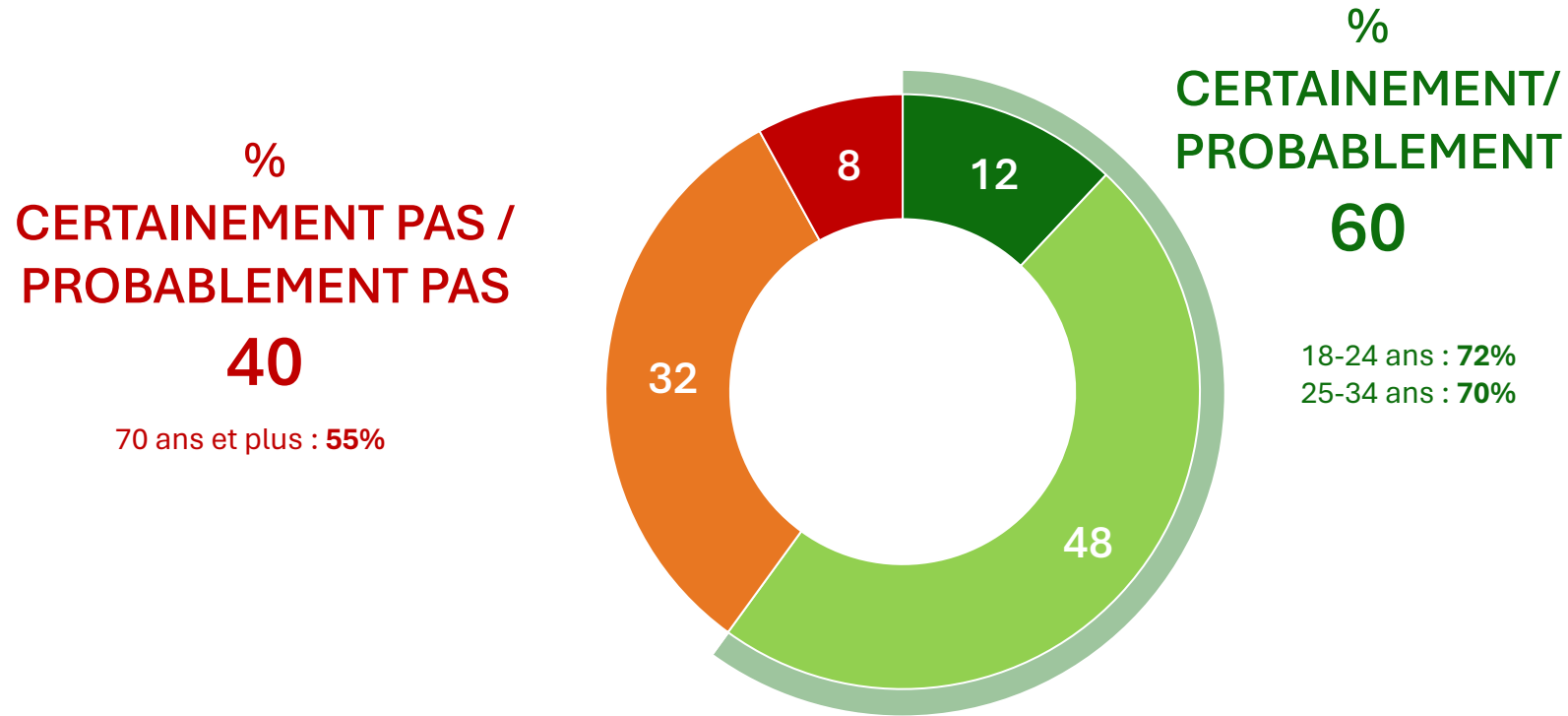
PLUTÔT FACILE

PLUTÔT DIFFICILE

TRÈS DIFFICILE

MAIS LA MAJORITÉ D'ENTRE EUX PRÉVOIE DE LE FAIRE, MÊME SI SEULEMENT 1 FRANÇAIS SUR 10 DIT QU'IL LE FERA CERTAINEMENT.

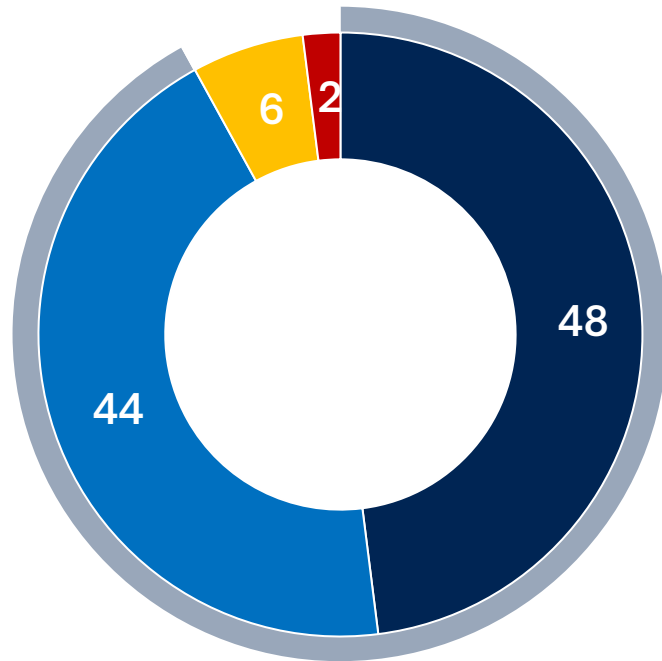
Question : « Avez-vous prévu d'en faire plus dans les prochains mois pour faire plus d'économies d'énergie ? »
(Base : Ensemble de l'échantillon)



EN EFFET, FAIRE BAISSER LA FACTURE ÉNERGÉTIQUE AU COURS DES PROCHAINS MOIS REPRÉSENTE UN ENJEU IMPORTANT, VOIRE ESSENTIEL POUR LES FRANÇAIS, EN PARTICULIER LES LOCATAIRES

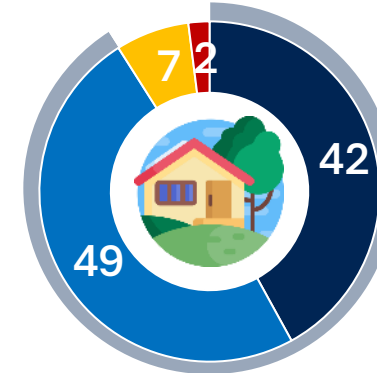
Question : « Pour vous, réussir à faire baisser votre facture énergétique au cours des prochains mois, c'est... ? »

(Base : Ensemble de l'échantillon)



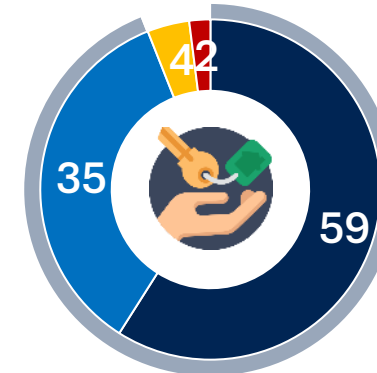
%
ESSENTIEL /
IMPORTANT
92

PARMI LES PROPRIÉTAIRES



%
ESSENTIEL /
IMPORTANT
92

PARMI LES LOCATAIRES



%
ESSENTIEL /
IMPORTANT
94

ESSENTIEL

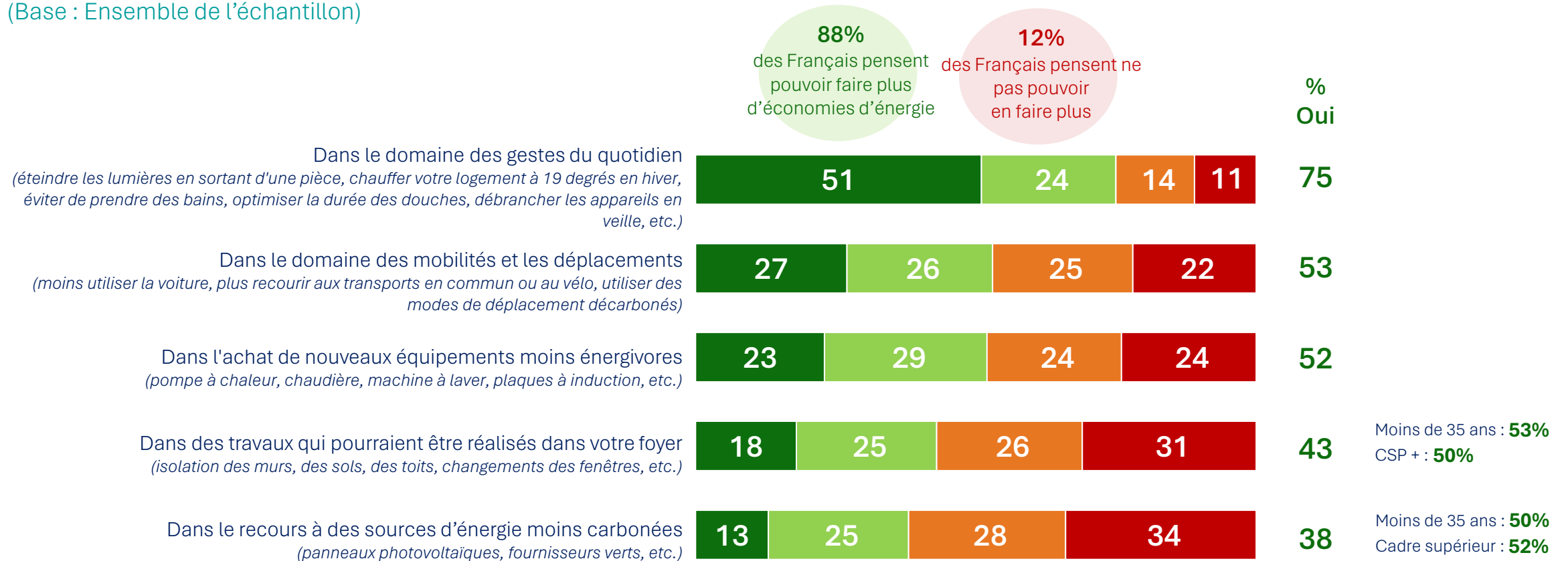
IMPORTANT MAIS PAS ESSENTIEL

SECONDAIRE

INUTILE

ET LES FRANÇAIS SONT MAJORITAIREMENT CONVAINCUS DE POUVOIR FAIRE PLUS D'ÉCONOMIES D'ÉNERGIE, EN PARTICULIER DANS LEURS GESTES DU QUOTIDIEN.

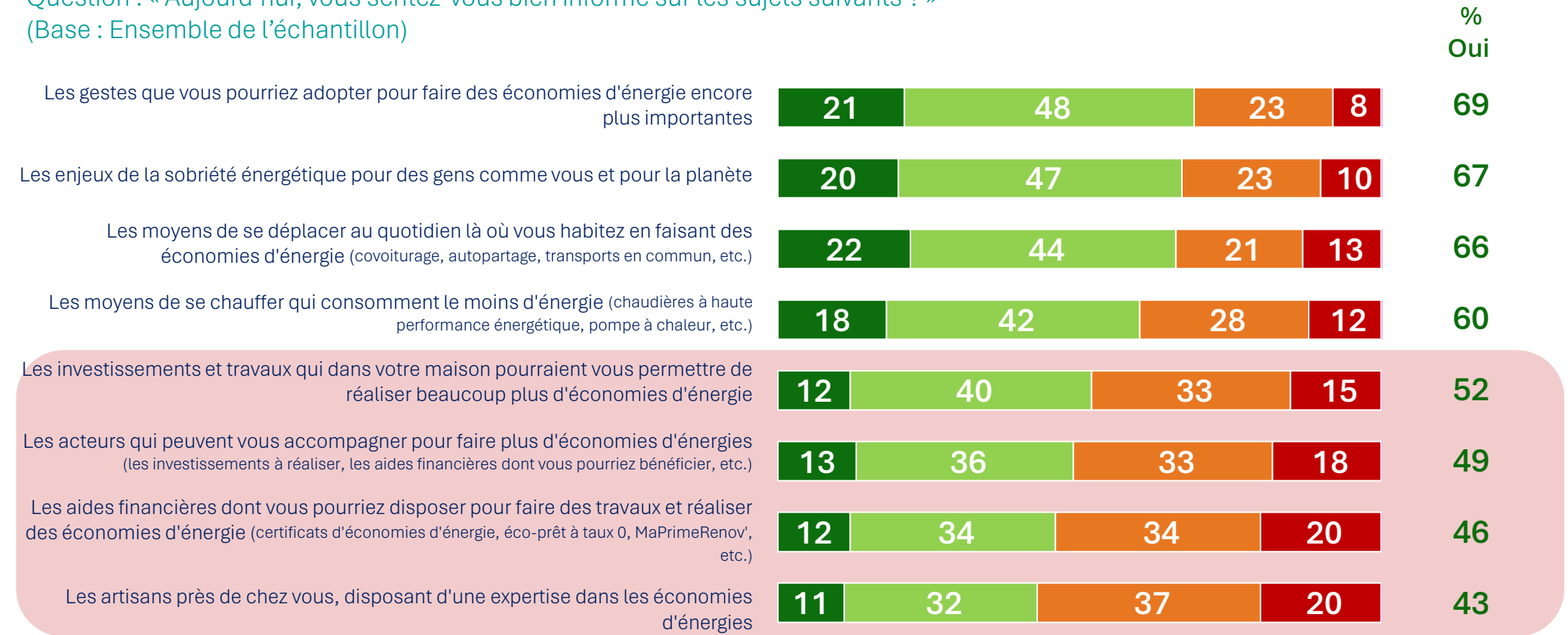
Question : « Et plus précisément, pourriez-vous faire plus d'économies d'énergies dans chacun des domaines suivants ? »
(Base : Ensemble de l'échantillon)



OUI, JE LE POURRAI, J'EN SUIS CERTAIN | OUI, JE PENSE MAIS JE N'EN SUIS PAS CERTAIN | NON, JE NE PENSE PAS QUE JE POURRAI LE FAIRE | NON, JE SUIS CERTAIN QUE JE NE POURRAI PAS LE FAIRE

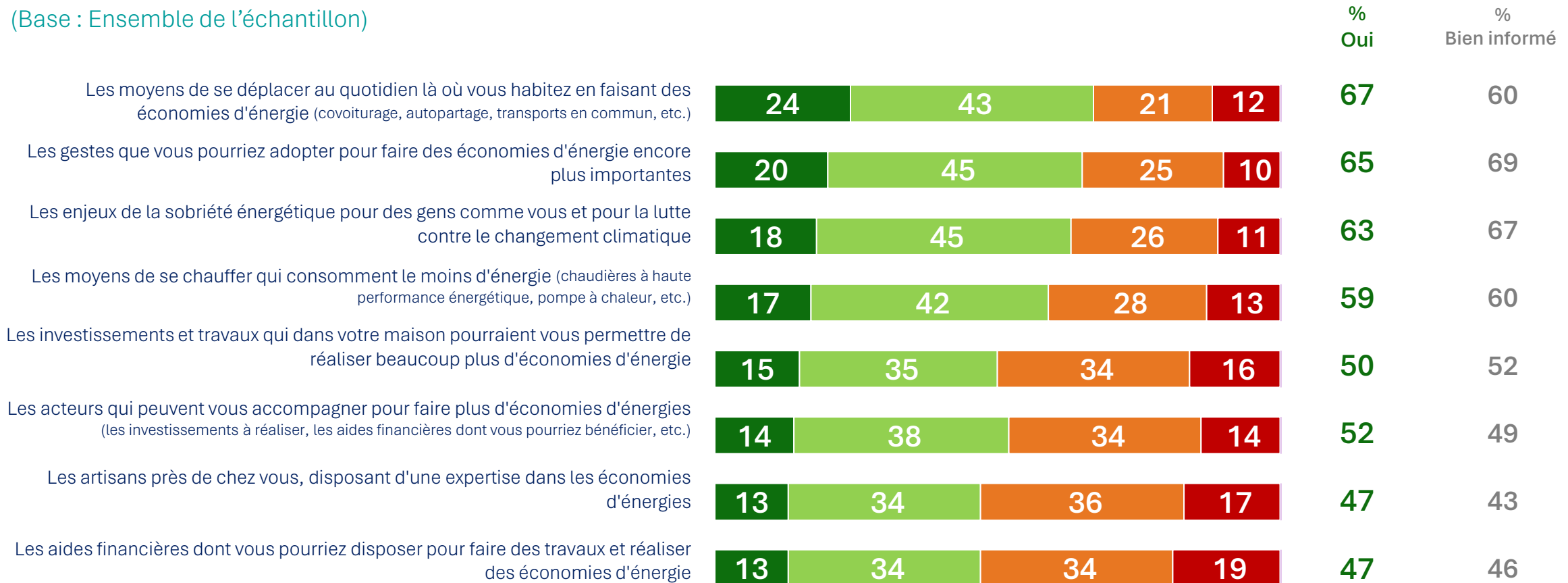
PRÈS D'1 FRANÇAIS SUR 2 NE CONNAÎT PAS LES INVESTISSEMENTS QU'IL POURRAIT FAIRE POUR FAIRE PLUS D'ÉCONOMIES ET LES AIDES DONT IL POURRAIT DISPOSER POUR Y ARRIVER.

Question : « Aujourd'hui, vous sentez-vous bien informé sur les sujets suivants ? »
(Base : Ensemble de l'échantillon)



ET ILS AVOUENT ÊTRE MAL INFORMÉS SUR CES AIDES FINANCIÈRES ET SUR LES ARTISANS DE PROXIMITÉ QU'ILS POURRAIENT MOBILISER.

Question : « Et savez-vous comment et où trouver les informations suivantes ? »
(Base : Ensemble de l'échantillon)



OUI, TOUT À FAIT

OUI, PLUTÔT

NON, PLUTÔT PAS

NON, PAS DU TOUT

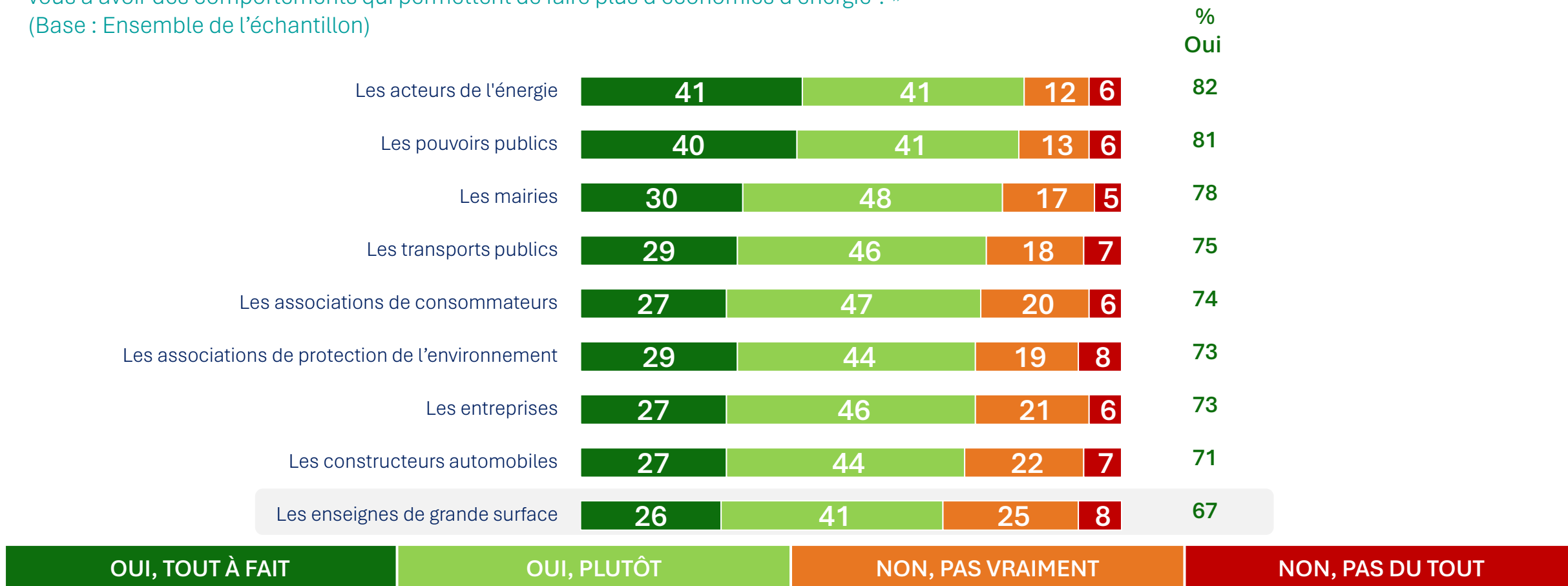
PARTIE 4

LES ATTENTES DES FRANÇAIS À L'ÉGARD DES ENSEIGNES DE LA GRANDE DISTRIBUTION DANS LE DOMAINE DE LA SOBRIÉTÉ ÉNERGÉTIQUE.

POUR LES ACCOMPAGNER, LES FRANÇAIS ESTIMENT QUE LES ACTEURS DE L'ÉNERGIE ET LES POUVOIRS PUBLICS SONT LES MIEUX PLACÉS MAIS PRÈS DE 7 FRANÇAIS SUR 10 CONSIDÈRENT QUE LES ENSEIGNES DE GRANDE SURFACE ONT UN RÔLE À JOUER.

Question : « Personnellement, pensez-vous que les acteurs suivants devraient jouer un rôle plus important pour aider et accompagner les gens comme vous à avoir des comportements qui permettent de faire plus d'économies d'énergie ? »

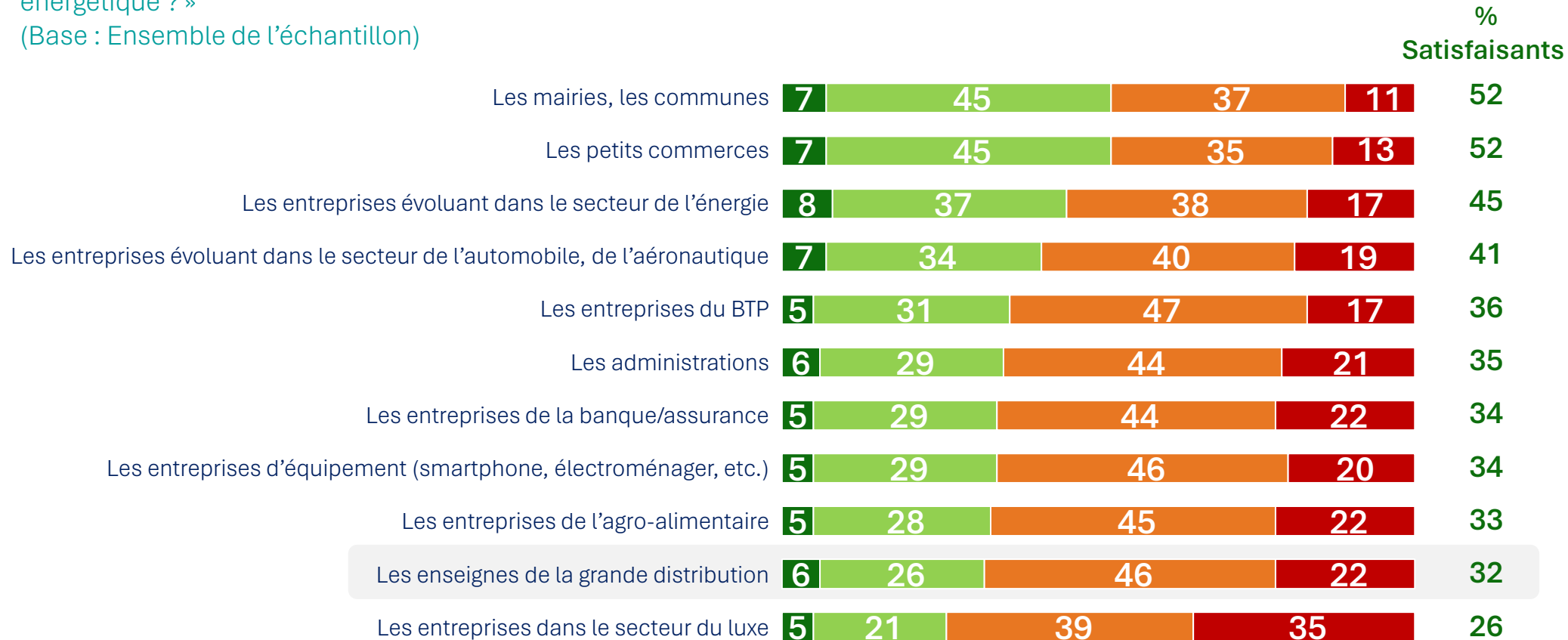
(Base : Ensemble de l'échantillon)



LES FRANÇAIS ATTENDENT AUSSI PLUS D'EFFORTS EN MATIÈRE DE MESURES DE SOBRIÉTÉ ÉNERGÉTIQUE DE LA PART DE LA GRANDE DISTRIBUTION.

Question : « Aujourd'hui, comment jugez-vous les efforts que font les acteurs suivants pour mettre en place des mesures efficaces de sobriété énergétique ? »

(Base : Ensemble de l'échantillon)



TRÈS SATISFAISANTS

ASSEZ SATISFAISANTS

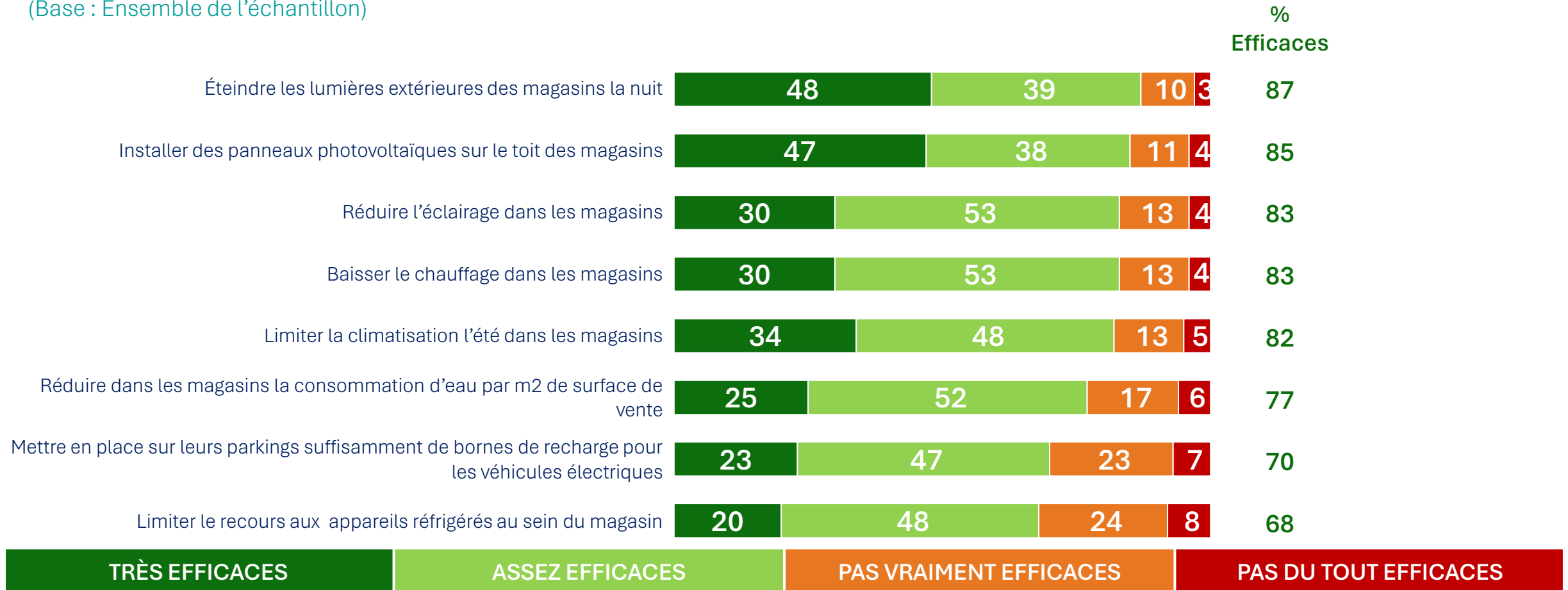
PAS VRAIMENT SATISFAISANTS

PAS DU TOUT SATISFAISANTS

ET LES MESURES QUI POURRAIENT ÊTRE MISES EN PLACE PAR LES ENSEIGNES DE GRANDE DISTRIBUTION POUR PARTICIPER À L'EFFORT DE SOBRIÉTÉ ÉNERGÉTIQUE SONT MAJORITAIREMENT JUGÉES EFFICACES PAR LES FRANÇAIS.

Question : « Si des enseignes de grande distribution mettaient en œuvre les mesures suivantes, est-ce que vous pensez qu'elles seraient efficaces en vue de vous permettre d'effectuer des économies d'énergie et d'avoir des comportements plus respectueux de l'environnement ? »

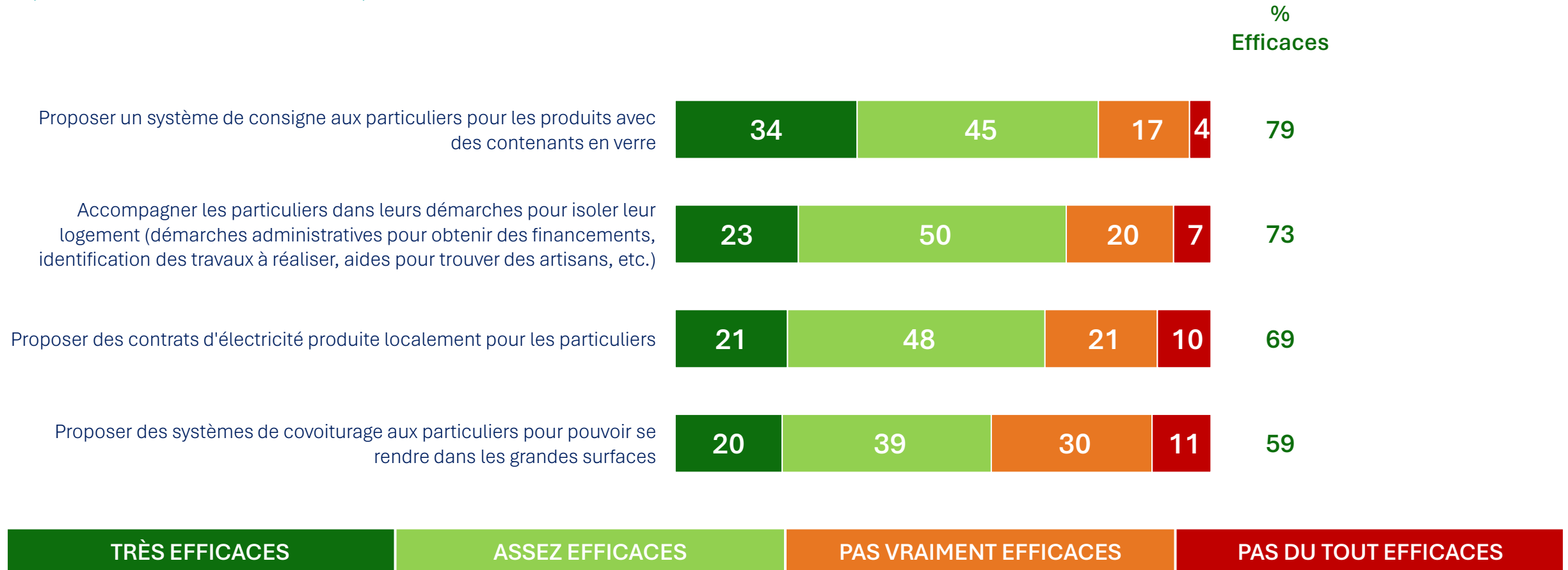
(Base : Ensemble de l'échantillon)



DE MÊME, LES FRANÇAIS SE MONTRENT AUSSI MAJORITAIREMENT INTÉRESSÉS PAR LES SERVICES D'ACCOMPAGNEMENT QUE LES ENSEIGNES DE GRANDE DISTRIBUTION POURRAIENT LEUR PROPOSER POUR RÉDUIRE SES DÉPENSES ÉNERGÉTIQUES.

Question : « Si des enseignes de grande distribution mettaient en œuvre les mesures suivantes, est-ce que vous pensez qu'elles seraient efficaces en vue de vous permettre d'effectuer des économies d'énergie et d'avoir des comportements plus respectueux de l'environnement ? »

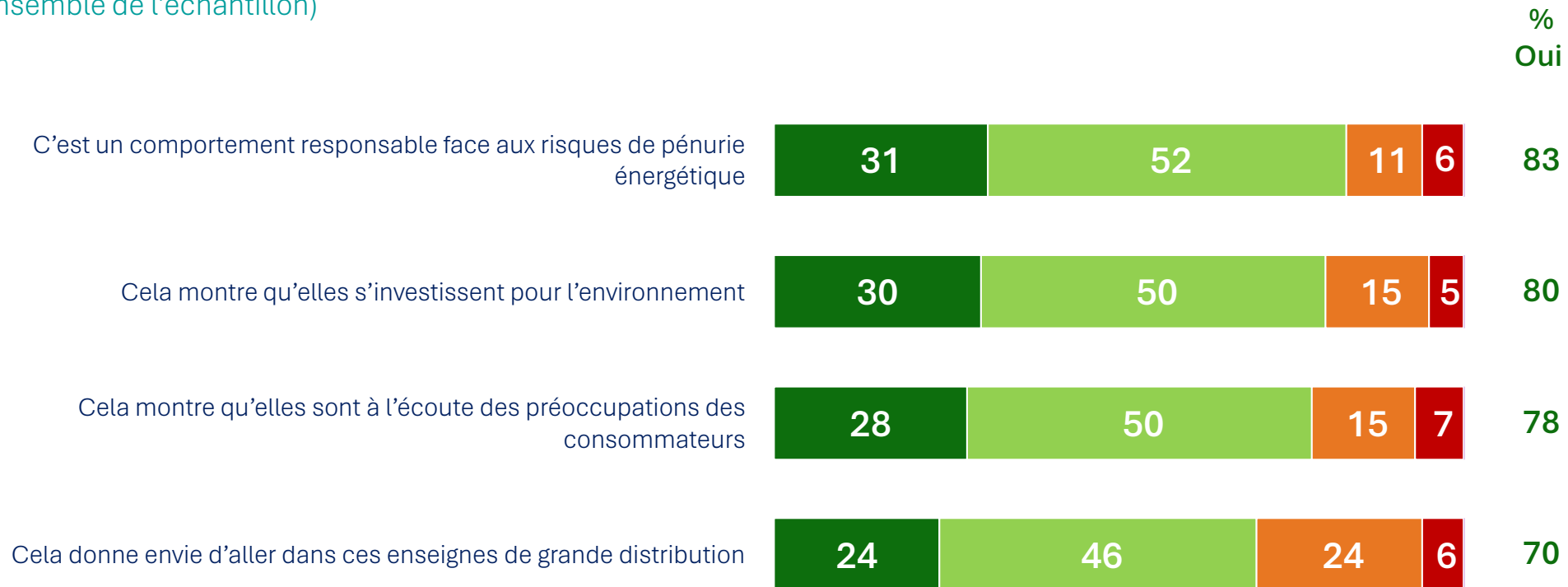
(Base : Ensemble de l'échantillon)



LA MISE EN PLACE DE CES MESURES PAR LES ENSEIGNES DE LA GRANDE DISTRIBUTION EST RECONNUE COMME UN COMPORTEMENT RESPONSABLE ET LA PREUVE DE LEUR VOLONTÉ DE LUTTER EN FAVEUR DE L'ENVIRONNEMENT.

Question : « Est-ce que le fait que des enseignes de grande distribution mettent en œuvre ces mesures de sobriété énergétique, vous fait penser les choses suivantes... : »

(Base : Ensemble de l'échantillon)



OUI, TOUT À FAIT

OUI, PLUTÔT

NON, PAS VRAIMENT

NON, PAS DU TOUT

ANNEXES

FIABILITÉ DES RÉSULTATS

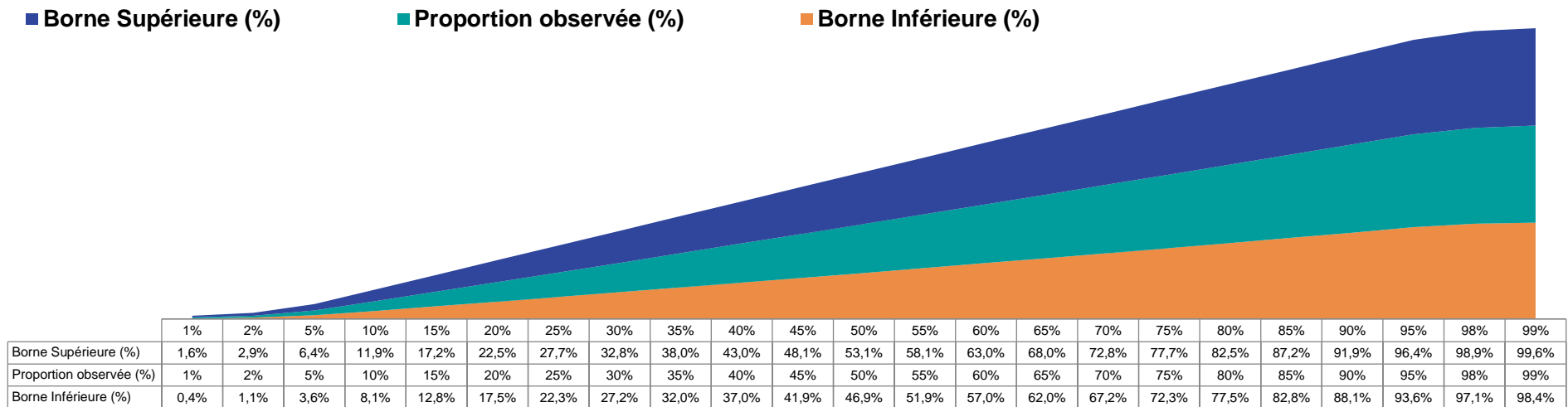


Feuille de calcul

En l'occurrence s'agissant de cette étude :

- Intervalle de confiance : 95%
- Taille d'échantillon : 1000

Les proportions observées sont comprises entre :



NOS ENGAGEMENTS



Codes professionnels, certification qualité, conservation et protection des données

Ipsos est membre des organismes professionnels français et européens des études de Marché et d'Opinion suivants :

- **SYNTEC** (www.syntec-etudes.com), Syndicat professionnel des sociétés d'études de marché en France
- **ESOMAR** (www.esomar.org), **E**uropean **S**ociety for **O**pinion and **M**arket Research,

Ipsos France s'engage à appliquer **le code ICC/ESOMAR** des études de Marché et d'Opinion. Ce code définit les règles déontologiques des professionnels des études de marché et établit les mesures de protection dont bénéficient les personnes interrogées.

Ipsos France s'engage à respecter les lois applicables. Ipsos a désigné un Data Protection Officer et a mis place un plan de conformité au Règlement Général sur la Protection des Données (Règlement (UE) 2016/679). Pour plus d'information sur notre politique en matière de protection des données personnelles : <https://www.ipsos.com/fr-fr/confidentialite-et-protection-des-donnees-personnelles>

La durée de conservation des données personnelles des personnes interviewées dans le cadre d'une étude est, à moins d'un engagement contractuel spécifique :



- de 12 mois suivant la date de fin d'une étude Ad Hoc
- de 36 mois suivant la date de fin de chaque vague d'une étude récurrente

Ipsos France est certifiée **ISO 20252 : Market Research par AFNOR Certification**



- Ce document est élaboré dans le respect de ces codes et normes internationales. Les éléments techniques relatifs à l'étude sont présents dans le descriptif de la méthodologie ou dans la fiche technique du rapport d'étude.
- Cette étude a été réalisée dans le respect de ces codes et normes internationales

FIABILITÉ DES RÉSULTATS : ÉTUDES AUTO-ADMINISTRÉES ONLINE

La fiabilité globale d'une enquête est le résultat du contrôle de toutes les composantes d'erreurs, c'est pourquoi Ipsos impose des contrôles et des procédures strictes à toutes les phases d'une étude.

EN AMONT DU RECUEIL

- **Echantillon** : structure et représentativité
- **Questionnaire** : le questionnaire est rédigé en suivant une norme de rédaction comprenant 12 standards obligatoires. Il est relu et validé par un niveau senior puis envoyé au client pour validation finale. La programmation (ou script du questionnaire) est testée par au moins 2 personnes puis validée.

LORS DU RECUEIL

- **Échantillonnage** : Ipsos impose des règles d'exploitation très strictes de ses bases de tirages afin de maximiser le caractère aléatoire de la sélection de l'échantillon: tirage aléatoire, taux de sollicitation, taux de participation, abandon en cours, hors cible...

- **Suivi du terrain** : La collecte est suivie et contrôlée (lien exclusif ou contrôle de l'adresse IP, pénétration, durée d'interview, cohérence des réponses, suivi du comportement du panéliste, taux de participation, nombre de relances,...).

EN AVAL DU RECUEIL

- Les résultats sont analysés en respectant les méthodes d'analyses statistiques (intervalle de confiance versus taille d'échantillon, tests de significativité). Les premiers résultats sont systématiquement contrôlés versus les résultats bruts issus de la collecte. La cohérence des résultats est aussi contrôlée (notamment les résultats observés versus les sources de comparaison en notre possession).
- Dans le cas d'une pondération de l'échantillon (méthode de calage sur marges), celle-ci est contrôlée par les équipes de traitement (DP) puis validée par les équipes études.

A PROPOS D'IPSOS

Ipsos est le troisième Groupe mondial des études. Avec une présence effective sur 90 marchés, il emploie plus de 18 000 salariés et a la capacité de conduire des programmes de recherche dans plus de 100 pays.

Nos professionnels des études, analystes et scientifiques ont construit un groupe solide autour d'un positionnement unique multi-expertises – études marketing, opinion, citoyens, patients, gestion de la relation clients/employés. Nos 75 solutions sont basées sur des données primaires issues de nos enquêtes, de la surveillance des médias sociaux et de techniques qualitatives ou d'observation.

“Game Changers” – notre slogan– résume notre ambition d'aider nos 5 000 clients à naviguer plus facilement dans notre monde en profonde mutation.

Fondée en France en 1975, Ipsos est cotée sur Euronext Paris depuis le 1er juillet 1999. La société fait partie du SBF 120 et de l'indice Mid-60 et est éligible au Service de Règlement Différé (SRD).

ISIN code FR0000073298, Reuters ISOS.PA, Bloomberg IPS:FP
www.ipsos.com

GAME CHANGERS

Dans un monde qui évolue rapidement, s'appuyer sur des données fiables pour prendre les bonnes décisions n'a jamais été aussi important.

Chez Ipsos, nous sommes convaincus que nos clients cherchent plus qu'un simple fournisseur de données. Ils ont besoin d'un véritable partenaire qui leur procure des informations précises et pertinentes, et les transforme en connaissances pour leur permettre de passer à l'action.

Voilà pourquoi nos experts, curieux et passionnés, délivrent les mesures les plus exactes pour en extraire l'information qui permettra d'avoir une vraie compréhension de la Société, des Marchés et des Gens.

Nous mêlons notre savoir-faire au meilleur des sciences et de la technologie, et appliquons nos quatre principes de sécurité, simplicité, rapidité et de substance à tout ce que nous produisons.

Pour permettre à nos clients d'agir avec plus de rapidité, d'ingéniosité et d'audace.

La clef du succès se résume par une vérité simple :

« **YOU ACT BETTER WHEN YOU ARE SURE*** »

*Pour prendre les bonnes décisions, il faut être sûr.