

EXTRAIT



L'assurance et les risques climatiques

Décembre 2023



Contacts IFOP :

Estelle THOMAS

estelle.thomas@ifop.com

06 99 39 77 11

Hélène LECLERC

helene.leclerc@ifop.com

06 03 64 91 23

Alexandra ANDRIAMASINORO

alexandra.andriamasinoro@ifop.com

01 72 34 94 78



CONTEXTE, OBJECTIFS ET MÉTHODOLOGIE DE L'ÉTUDE

Contexte de l'étude

Ces dernières années, de nombreuses voix s'élèvent et **alertent sur les impacts du dérèglement climatique** – aussi bien sur la scène nationale qu'internationale. Greta Thunberg, Jean-Marc Jancovici, le rapport du GIEC, en sont des exemples.

L'une des conséquences du dérèglement climatique est **l'accroissement – à la fois en fréquence et en intensité – des phénomènes météorologiques.**

- En 2017, l'ouragan Irma a touché les Etats-Unis et les Caraïbes dont Saint-Martin et Saint-Barthélemy. C'est le 3^{ème} plus puissant ouragan enregistré dans l'Atlantique nord, par la vitesse de ses vents soutenus.
- En 2022, la France a été touchée par de nombreux orages et intempéries entre le 1^{er} mai et le 31 août.
- En juin 2023, l'Ouest de la France a été frappée par un séisme.
- L'été 2023 a été marqué par de fortes chaleurs, avec des épisodes de sécheresse et des communes touchées par les restrictions d'eau

Cette amplification des phénomènes météorologiques inquiète et questionne. Les pouvoirs publics, les associations s'emparent du sujet.

Les assureurs également. La profession est particulièrement concernée car **ces phénomènes occasionnent des coûts conséquents** qu'elle cherche à maîtriser.

Selon la Fédération Française de l'Assurance, depuis le début du suivi des évènements naturels en 1982, la France a connu **en 2022 sa deuxième année la plus coûteuse pour la profession**, soit une charge assurée de plus de 10Md€.

Une mobilisation nécessaire des assureurs donc, qui peut passer par une **démarche de prévention, et notamment de sensibilisation des assurés** : pour bien définir cette démarche, Allianz a besoin de savoir **où en sont les Français par rapport aux risques climatiques.**

Objectifs

Allianz France souhaite **renforcer ses actions de prévention en matière de risques climatiques et s'adresser à ses clients en leur proposant divers contenus sur cette thématique.**

Afin de nourrir ces contenus et sa prise de parole, la Direction des Marchés souhaite réaliser une étude auprès des Français avec plusieurs objectifs qui se déclinent autour d'un enjeu principal :

Évaluer le niveau de préoccupation des Français en matière de risques climatiques et identifier leurs attentes vis-à-vis des assureurs sur le sujet

1. Dresser un **état des lieux** de la perception des Français en matière de risques climatiques
2. **Evaluer et comprendre les comportements** des Français ayant subi un sinistre
3. Recueillir les **attentes des Français à l'égard des assureurs** sur le sujet
4. **Segmenter les Français** sur la thématique des risques climatiques
5. Définir **les contenus les plus pertinents** pour les prises de parole à venir

Méthodologie



Etude réalisée auprès d'un échantillon de 4 000 répondants, représentatif des Français métropolitains de 18 à 75 ans.

L'échantillon a été redressé sur les variables suivantes : le sexe, l'âge, la catégorie socio-professionnelle et la région.

Questionnaire de 20 minutes, avec une question ouverte

Recueil online avec notre partenaire Bilendi, sur panel

Terrain réalisé du 28 août au 8 septembre 2023



Etude réalisée auprès d'un échantillon de 301 répondants des Français d'Outre-mer de 18 à 75 ans.

L'échantillon a été redressé sur les variables suivantes : le sexe, l'âge, la catégorie socio-professionnelle et le territoire.

Les répondants sont issus de 10 territoires : Guadeloupe, Guyane française, Martinique, La Réunion, Mayotte, Nouvelle-Calédonie, Polynésie française, Saint-Barthélemy, Saint-Pierre-et-Miquelon et les Iles de Wallis-et-Futuna.

Questionnaire de 10 minutes

Recueil online avec notre partenaire Bilendi, sur les réseaux sociaux

Terrain réalisé du 28 août au 30 août 2023

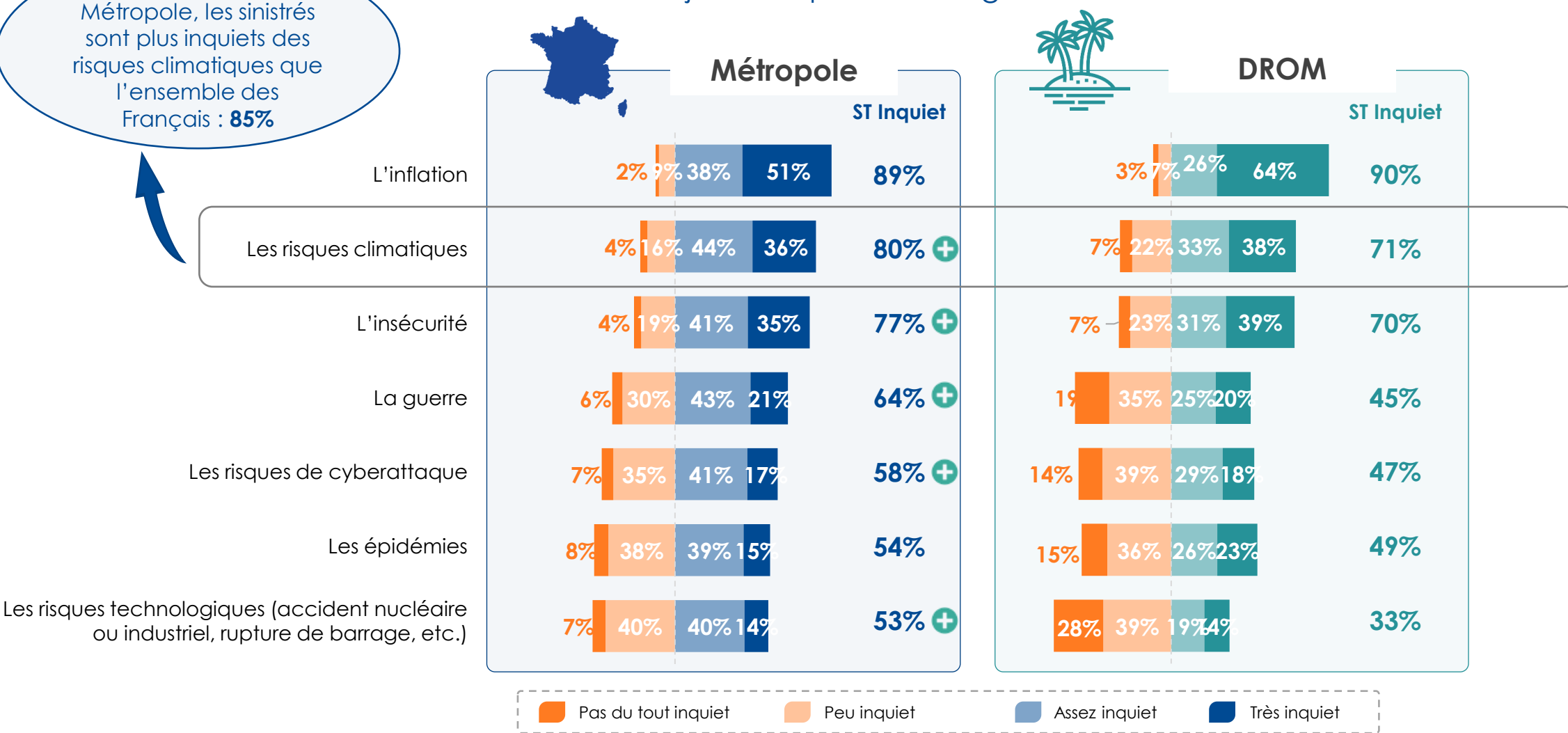


QUEL RAPPORT DES FRANÇAIS AUX RISQUES CLIMATIQUES ?

Les risques climatiques sont le deuxième sujet d'inquiétude des Français, après l'inflation et devant l'insécurité – que ce soit en France Métropole ou dans les DROM

Sans surprise, en Métropole, les sinistrés sont plus inquiets des risques climatiques que l'ensemble des Français : **85%**

Sujets d'inquiétude en général



Q1. Pour chacun des sujets suivants, diriez-vous que vous êtes inquiet(e) vis-à-vis... ?
 Base : Ensemble – Métropole 4000 répondants / DROM 301 répondants



Le texte ci-dessous a été présenté aux répondants avant la question Q3

Dans le cadre de cette enquête, nous allons parler des **risques climatiques**.
Nous entendons par risques climatiques tous les événements d'origine naturelle qui peuvent se produire sur un territoire.

Les avalanches, les canicules, les sécheresses, les cyclones, les ouragans, les éruptions volcaniques, les feux de forêts, les inondations, le ruissellement dans les rues, les submersions marines, les mouvements de terrain, les séismes, les tempêtes, les tornades, la grêle, la neige, le verglas ou encore le retrait-gonflement des argiles sont des risques climatiques.

En Métropole, la sécheresse / les vagues de chaleur présentent la plus forte menace, devant les averses de grêle. Dans les DROM, plus de menaces sont perçues : avant tout, les cyclones et ouragans.

Risques climatiques qui présentent une menace ou auxquels les Français se sentent exposés

80% de personnes citent les risques climatiques comme sujet d'inquiétude

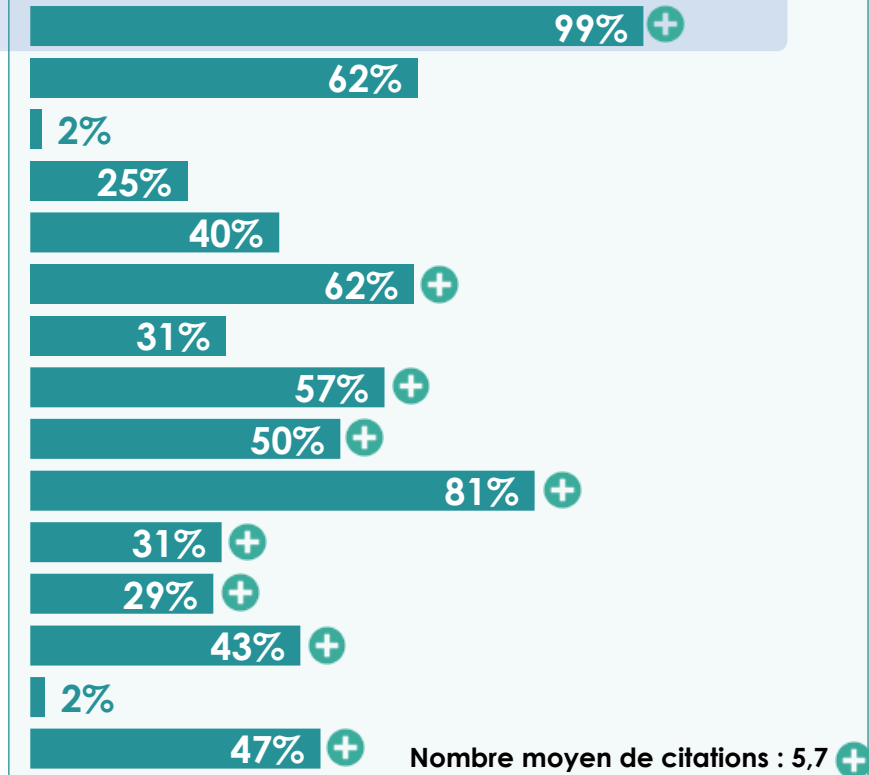
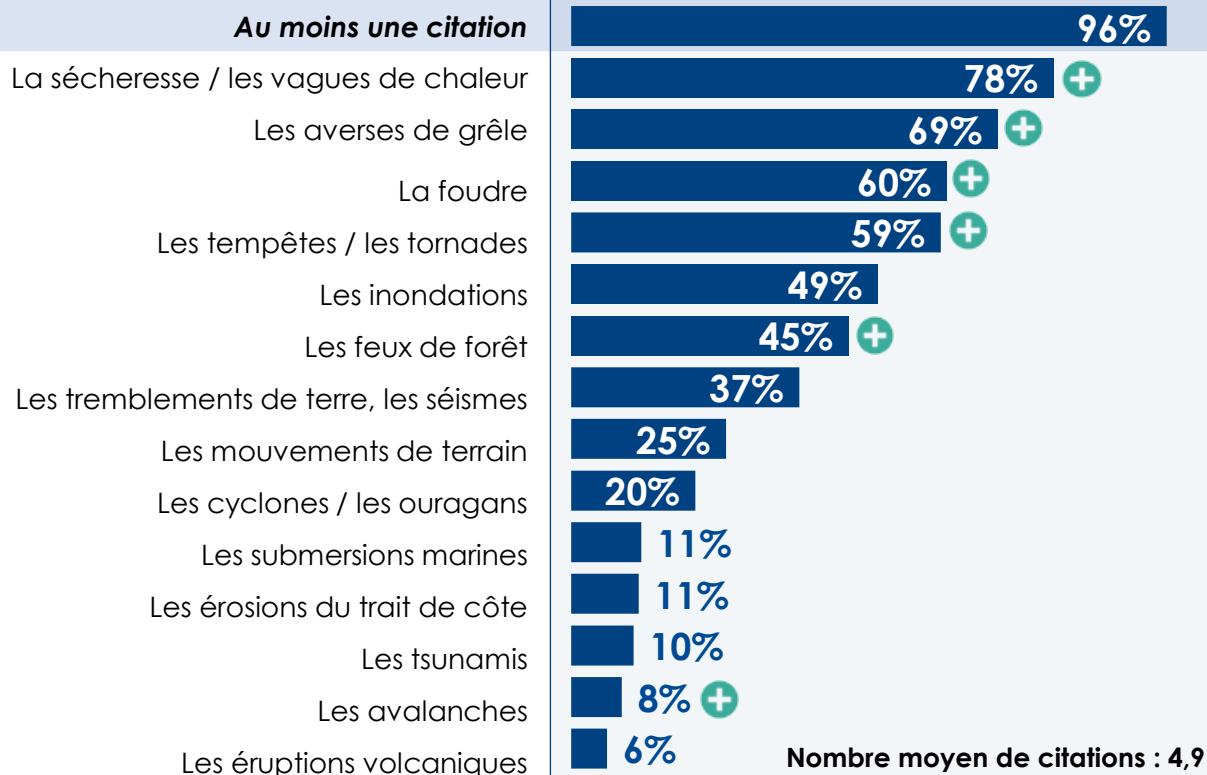


Métropole



DROM

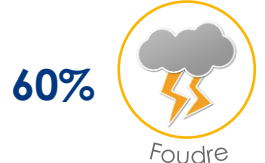
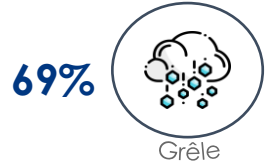
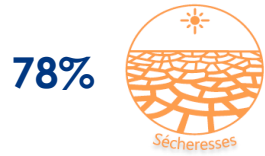
71% de personnes citent les risques climatiques comme sujet d'inquiétude



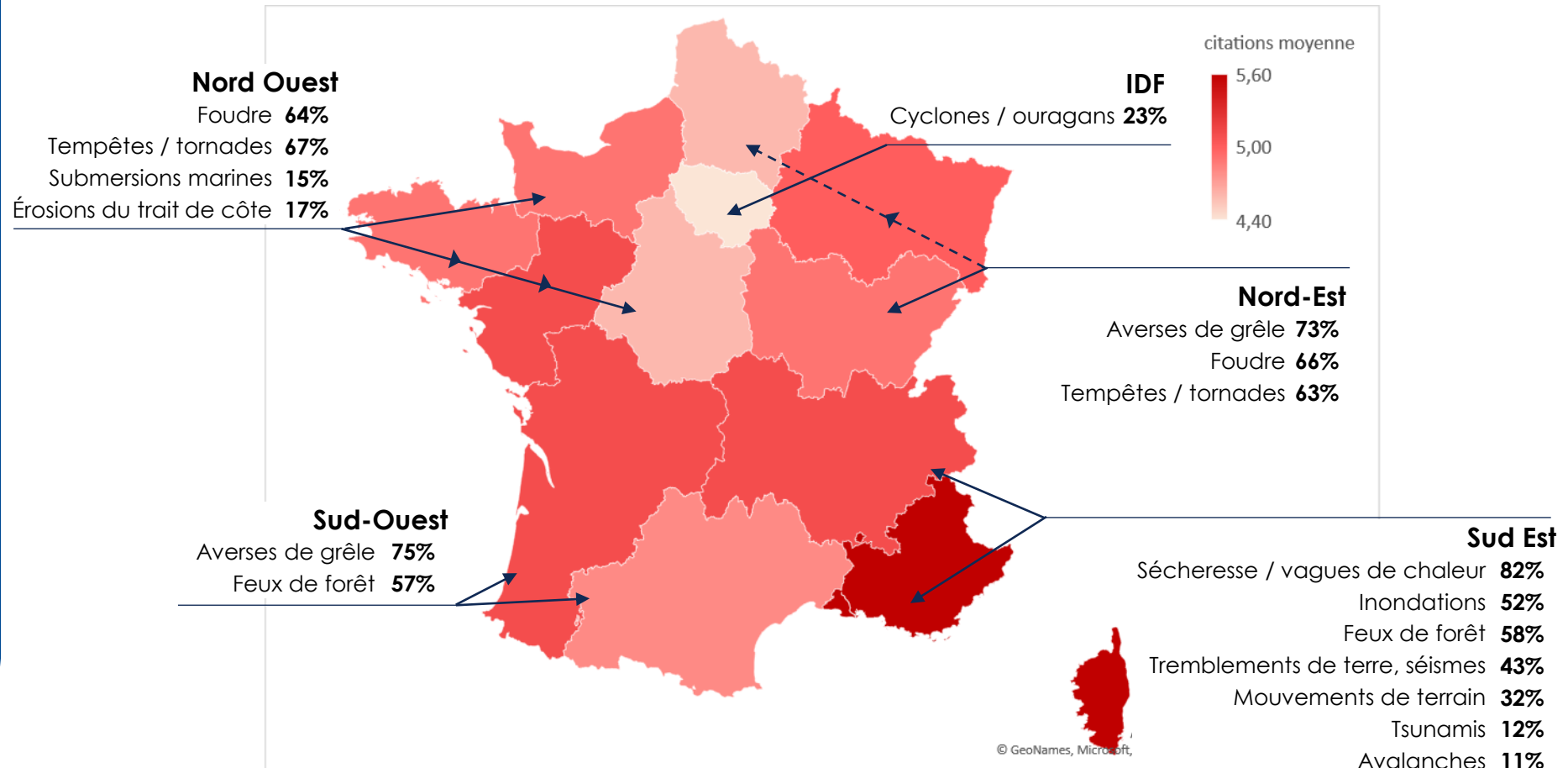
Q3. Quels sont tous les risques climatiques qui représentent une menace pour vous ou auxquels vous pouvez être exposé(e) ?
 Base : Ensemble – Métropole 4000 répondants / DROM 301 répondants

La sécheresse/vagues de chaleur est le risque n°1 pour les Français de l'hexagone qui ressentent plus de menaces en PACA/Corse.

TOP 5 des menaces pour les Français de l'Hexagone



Régions où les Français se sentent le plus menacés selon le nombre moyen de risques cités (nombre moyen de citations de l'ensemble des répondants = 4,9)
Risques les plus significatifs par grandes régions par rapport à l'ensemble des répondants

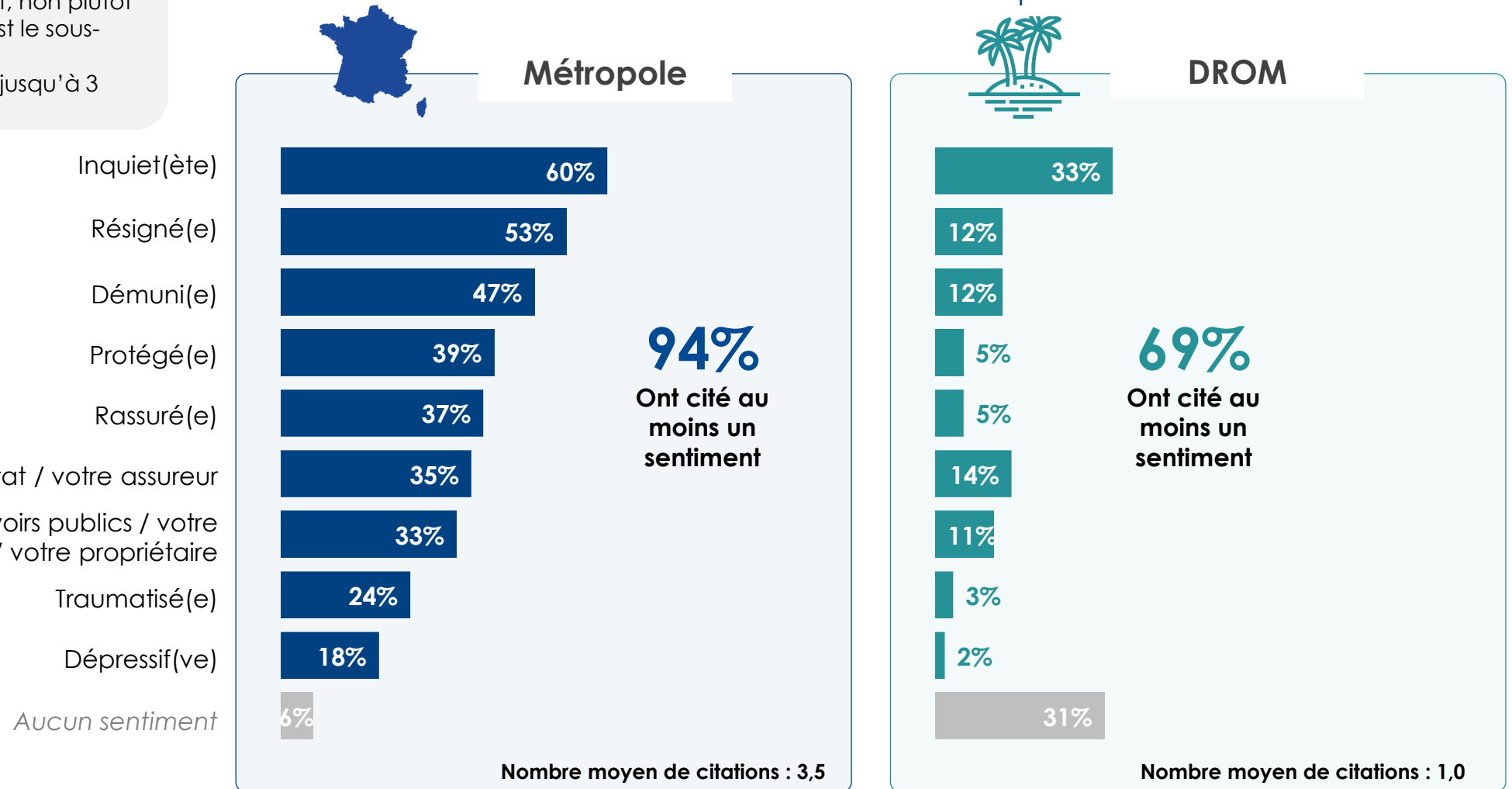


Après avoir vécu un sinistre climatique, les Métropolitains se disent surtout inquiets, résignés et démunis. Dans les DROM, c'est principalement le sentiment d'inquiétude qui prédomine.

Question posée différemment :

- **Métropole** : pour chaque sentiment, choix entre oui tout à fait, oui plutôt, non plutôt pas, non pas du tout – ici c'est le sous-total oui qui est affiché
- **DROM** : possibilité de cocher jusqu'à 3 réponses

Sentiment vécu depuis l'évènement climatique



Q26-Q26bis. Depuis cet évènement de grande ampleur, vous sentez-vous ?

Base : ceux qui ont vécu un sinistre lié à une catastrophe naturelle, avec impact – Métropole : 1663 répondants / DROM : 104 répondants



QUELS SONT LES COMPORTEMENTS DE PRÉVENTION ?

La connaissance des comportements et gestes à adopter par rapport à un évènement climatique varie beaucoup selon les évènements (seuls se sont prononcés ceux qui étaient exposés à ce risque)



Connaissance des comportements et gestes...

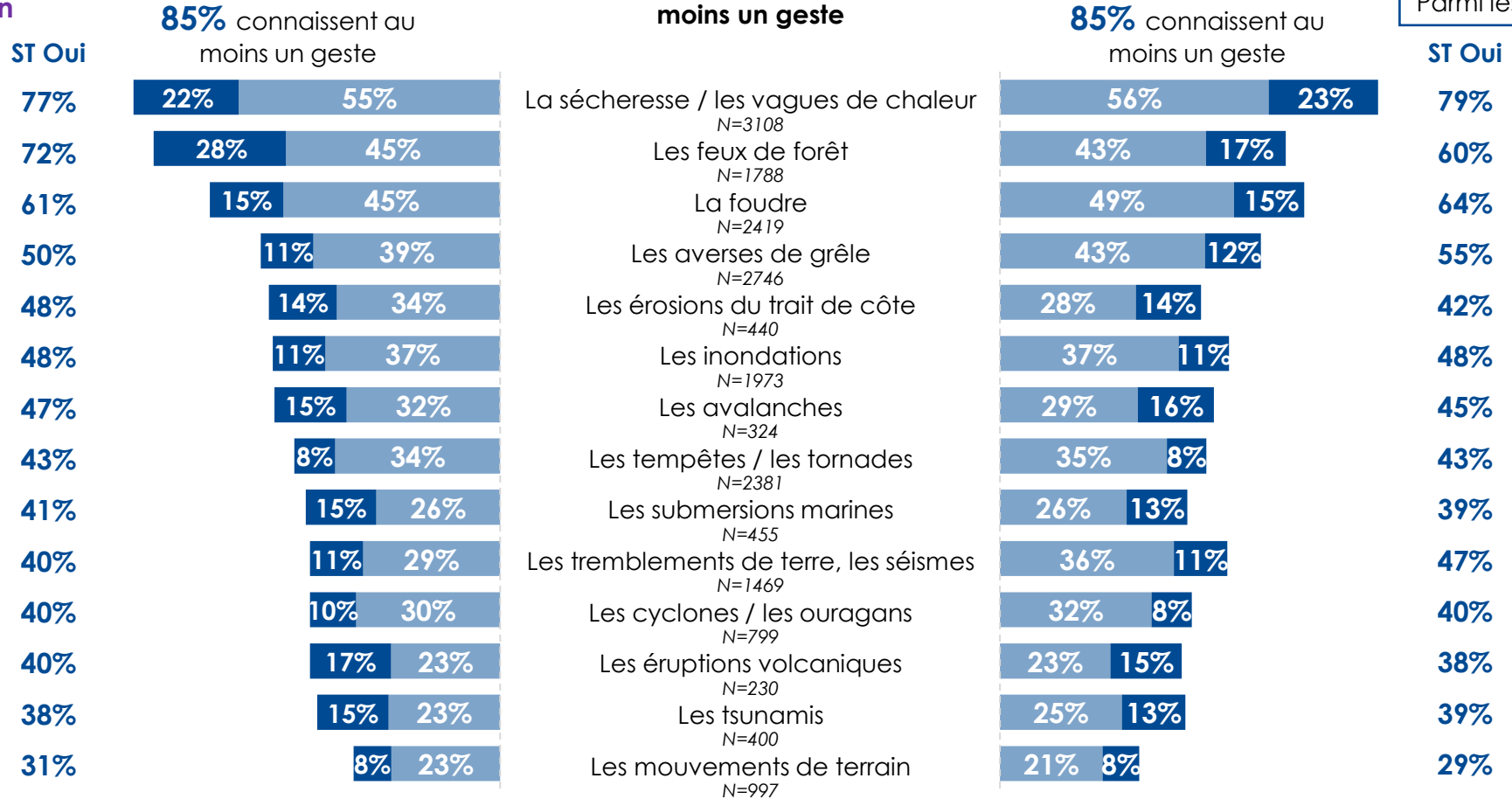
Parmi ceux qui ont un logement exposé : **92%**
 Parmi ceux qui ont un logement équipé : **96%**
 Parmi les sinistrés : **93%**

Rappel des risques climatiques qui présentent une menace auxquels on se sent exposé

...pour minimiser les impacts d'un évènement climatique

88% connaissent au moins un geste

...pour faire face à un évènement climatique



Oui, tout à fait
 Oui, plutôt

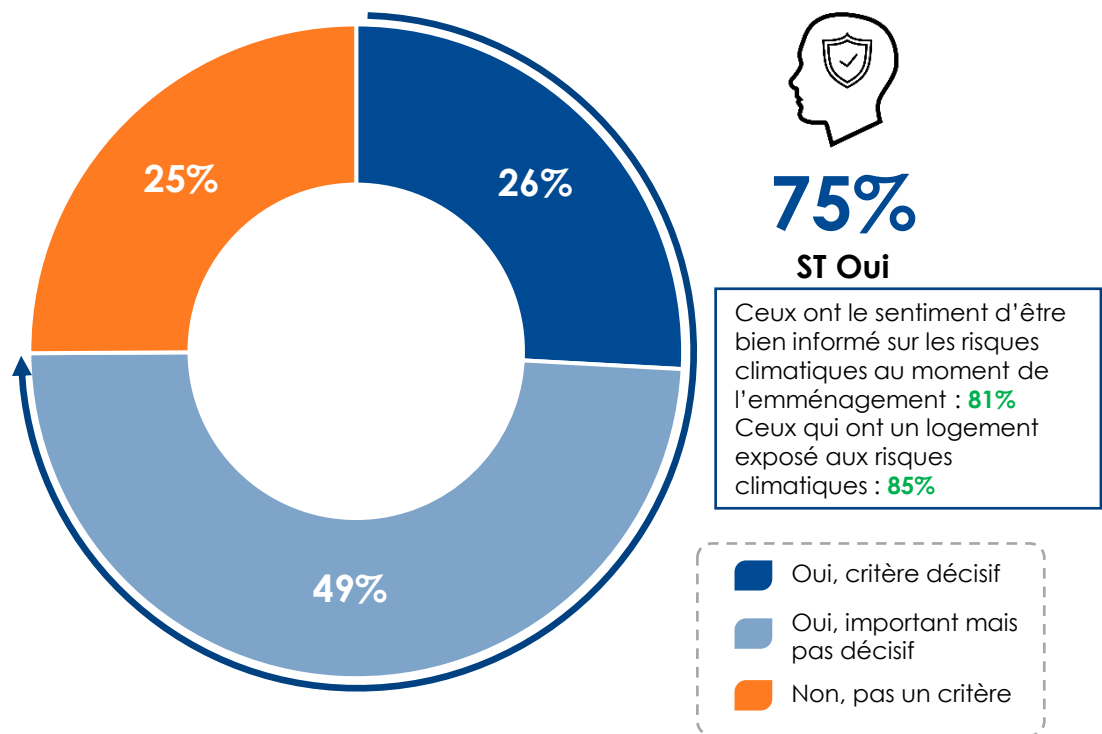
Q16_A. Pour chacun des risques naturels suivants, connaissez-vous les comportements et gestes à adopter pour minimiser les impacts de cet évènement climatique, avant que l'évènement ne survienne ? / Q16_B. Pour chacun des risques naturels suivants, connaissez-vous les comportements et gestes à adopter pour faire face à cet évènement climatique, c'est-à-dire au moment de l'évènement ? – Base : Métropole – A cité le risque comme représentant une menace ou comme pouvant y être exposé

75% indiquent que l'exposition aux risques climatiques est un critère de choix important de leur logement. Mais seuls 41% sont bien informés lors de leur emménagement.

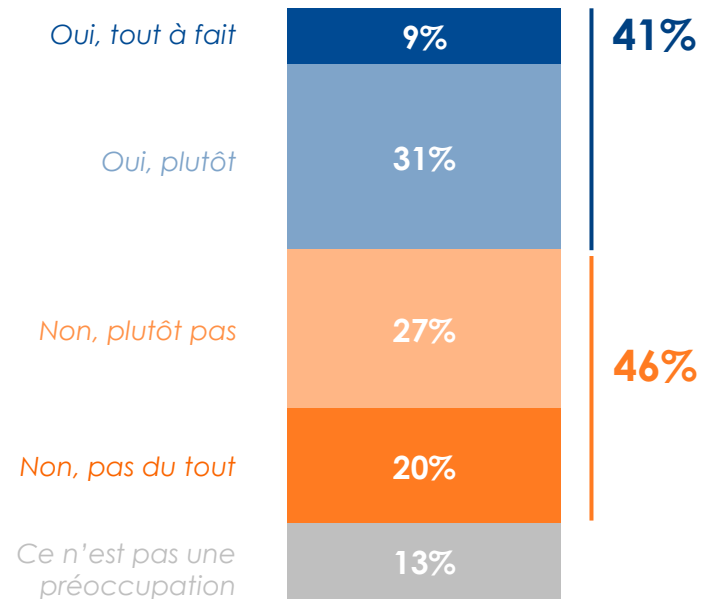


Rappel : En général, **64%** ont le sentiment d'être bien informés sur les risques climatiques

Impact de l'exposition au risque sur la décision d'achat



Sentiment d'être bien informé sur les risques climatiques **au moment de l'emménagement**

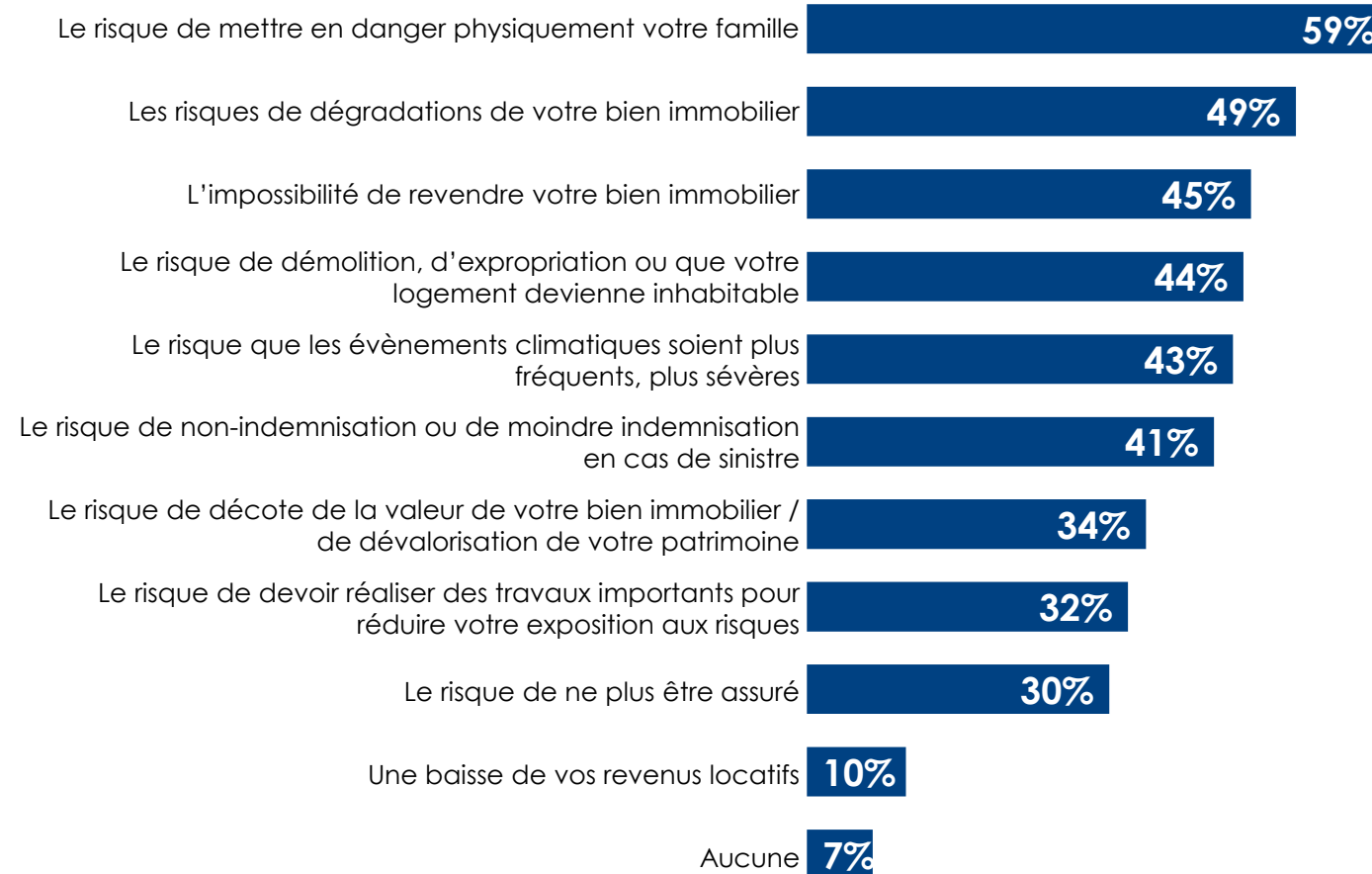


Q7. Au moment de l'emménagement dans votre logement (qu'il s'agisse d'un achat ou d'une location), vous sentiez-vous suffisamment informé(e) sur les risques climatiques ?
Q11. Le niveau d'exposition aux risques climatiques est-il un critère de choix pour vous avant d'acheter ou de louer un logement ?
Base : Ensemble – Métropole 4000 répondants

Les répondants en Métropole citent en moyenne près de 4 freins à l'achat d'un bien immobilier dans une zone exposée aux risques climatiques. En première position, c'est le risque de mettre en danger sa famille qui constitue le principal frein.



Freins à l'achat d'un bien immobilier dans une zone exposée aux risques climatiques

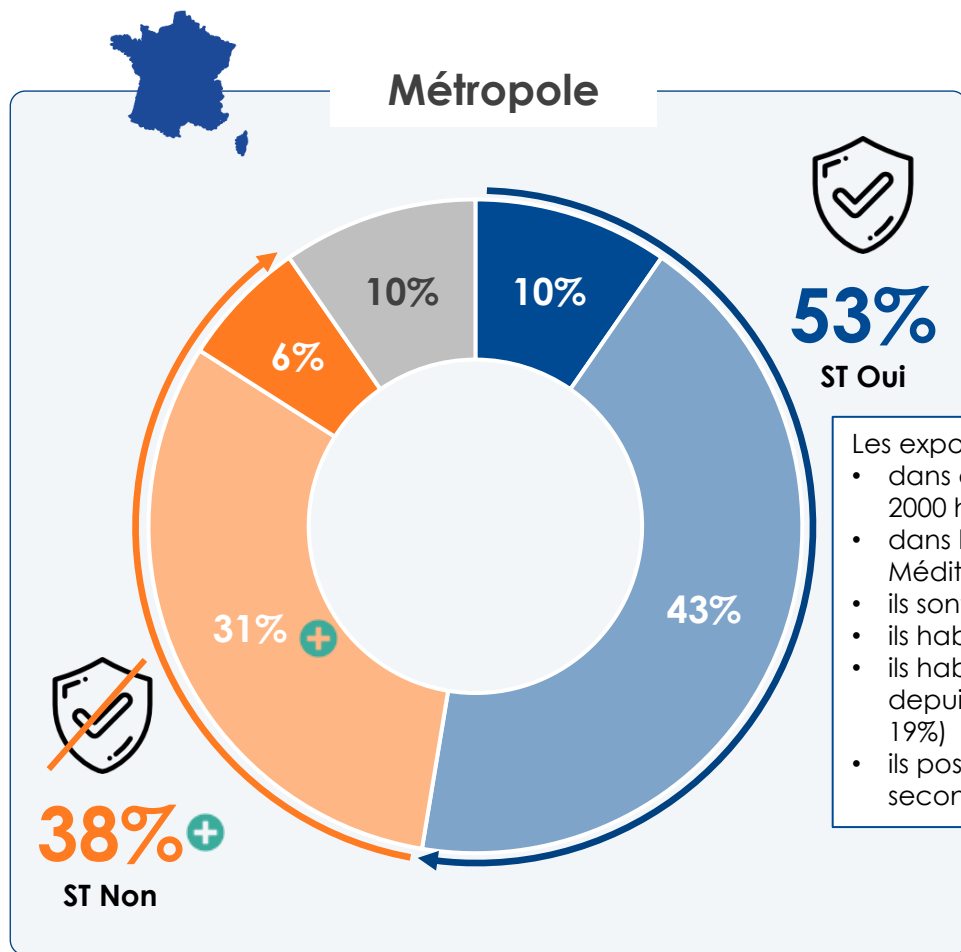


Nombre moyen de citations : 3,9

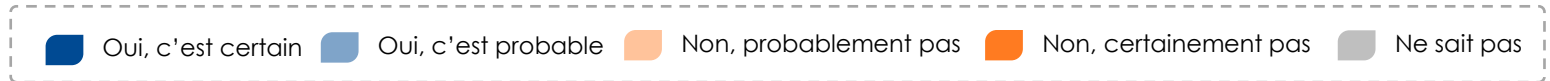
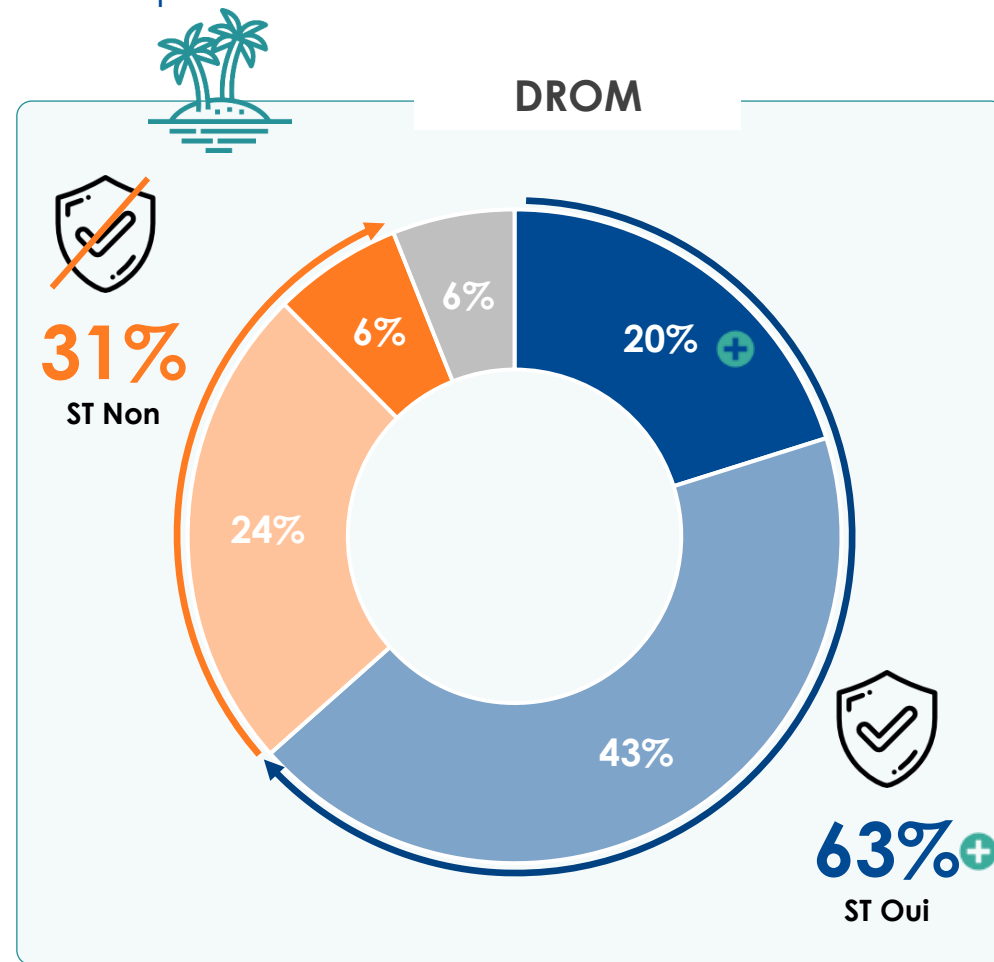
Plus d'un Français sur deux estime que son logement est exposé aux risques climatiques.

C'est encore plus vrai pour les DROM.

Exposition du logement à un risque climatique



- Les exposés habitent...
- dans des communes de moins de 2000 habitants (**24%** vs 22%)
 - dans le Sud-Ouest (**12%** vs 11%), en Méditerranée (**14%** vs 13%),
 - ils sont propriétaires (**62%** vs 56%)
 - ils habitent en maison (**67%** vs 60%)
 - ils habitent dans leur logement depuis 5 à moins de 10 ans (**21%** vs 19%)
 - ils possèdent une résidence secondaire (**13%** vs 11%)

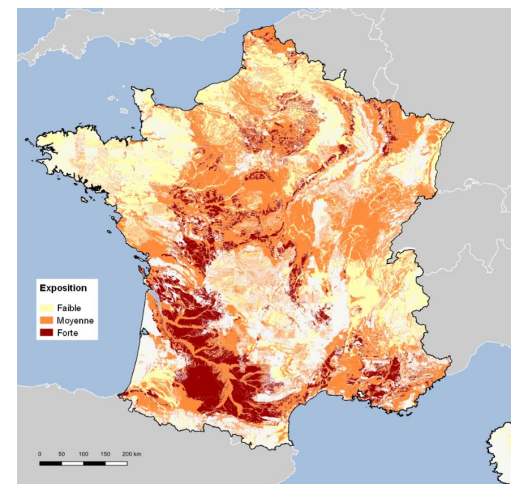
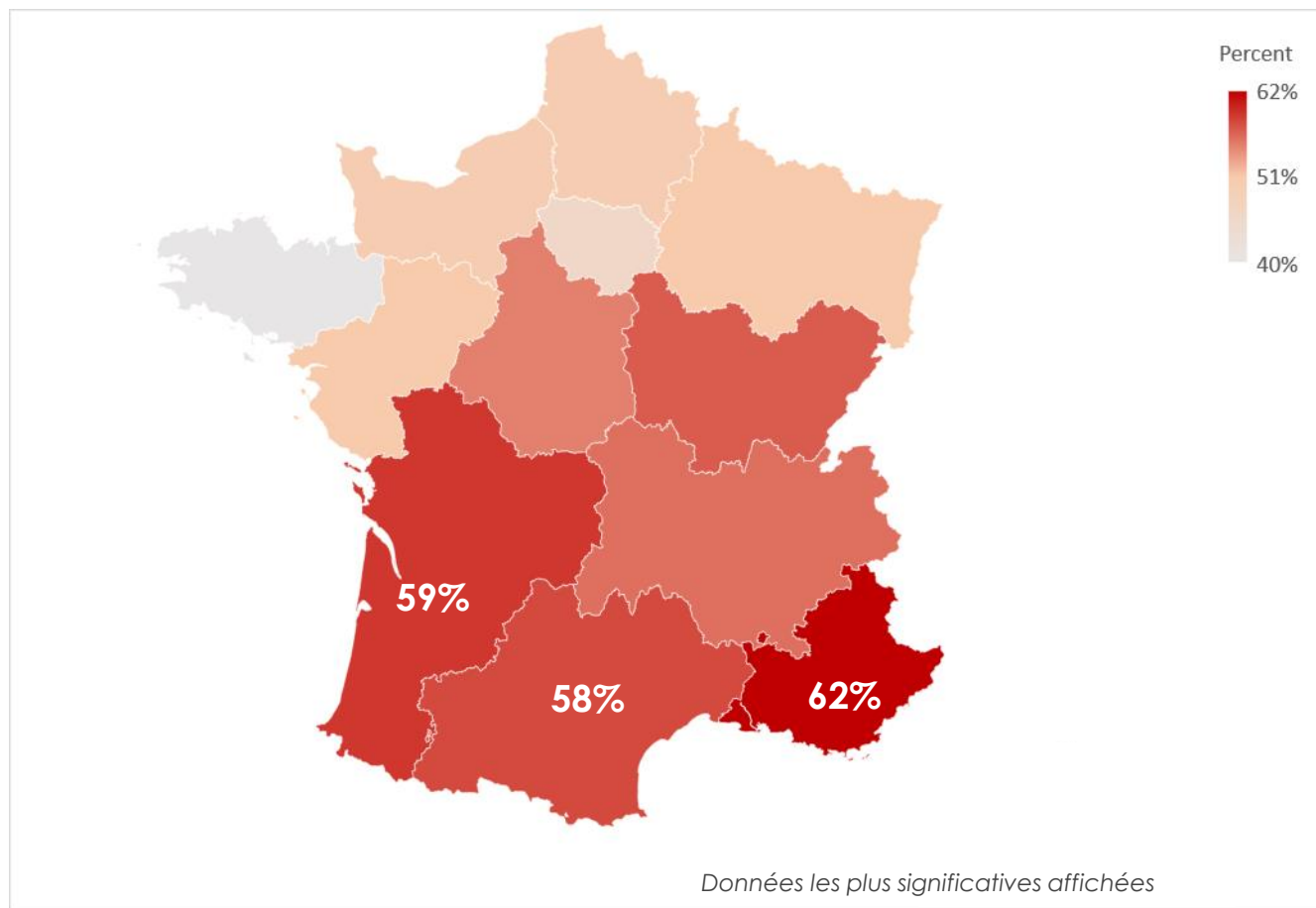


Q6. Votre logement est-il exposé, selon vous, à un risque climatique ?
 Base : Ensemble – Métropole 4000 répondants / DROM 301 répondants

Le sentiment d'être exposé s'accroît plus on va vers le sud **en rapport avec les principaux risques sur le territoire.**

Exposition du logement à un risque climatique selon les Français

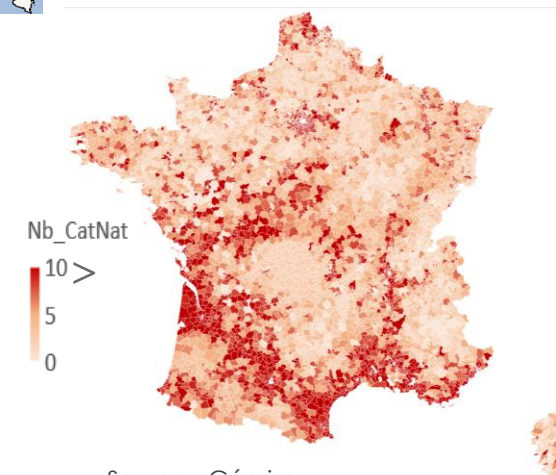
Rappel : 53% des Français dans l'hexagone estiment que leur logement est exposé à un risque climatique



Exposition moyenne ou forte au phénomène de RGA : 48% du territoire touché

Source : Géorisques

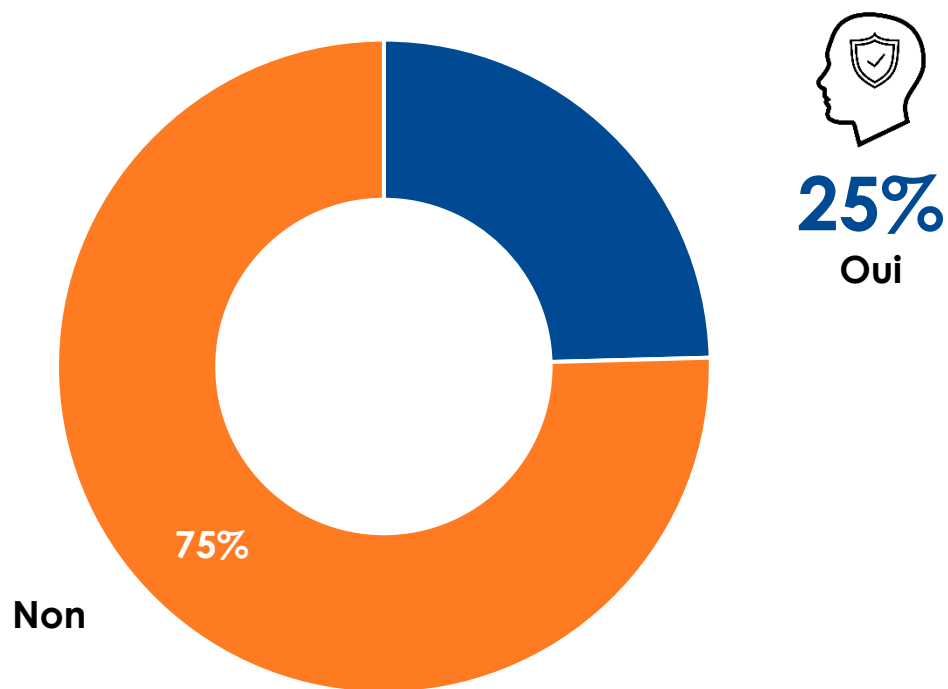
Nombre de reconnaissances Cat Nat par commune au titre des inondations (1982- juin 2021) et de la sécheresse (1988 – juin 2021)



1 Métropolitain sur 4 déclare s'être déjà renseigné sur le niveau d'exposition au risque climatique de son logement.



— Démarche de renseignement sur le niveau d'exposition aux risques du logement —

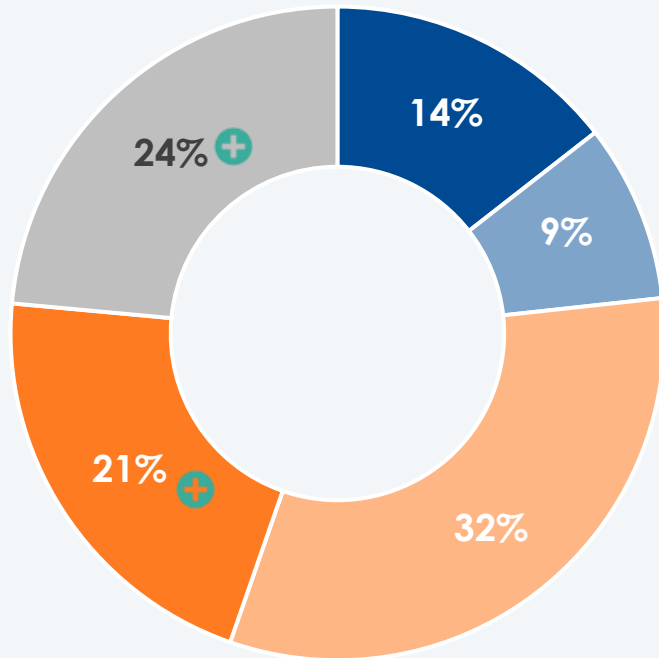


1/3 des logements est exposé aux risques climatiques mais pas équipé pour faire face.

Logement équipé pour faire face à un évènement climatique selon l'exposition à un risque climatique



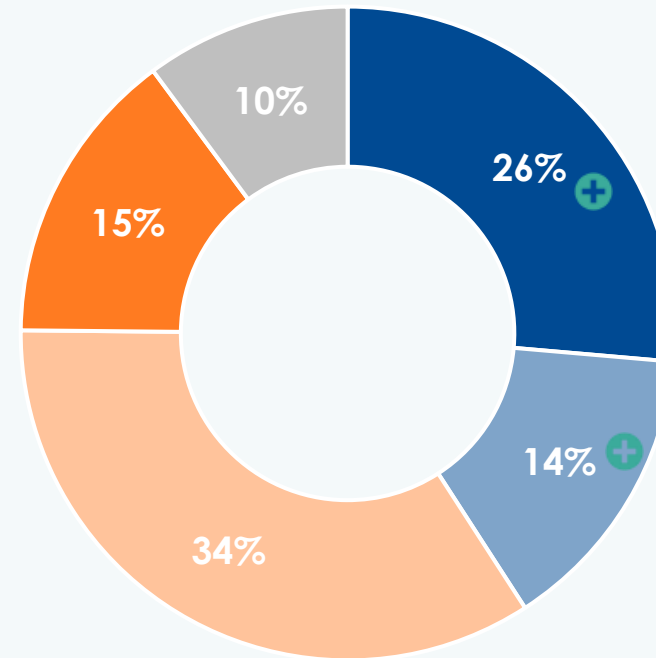
Métropole



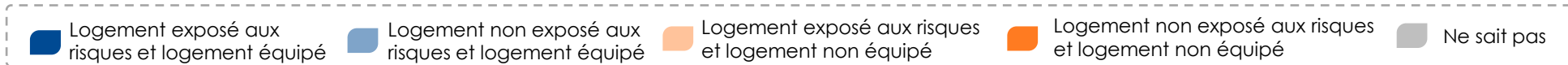
Logement équipé : 24%
Logement non équipé : 56%



DROM

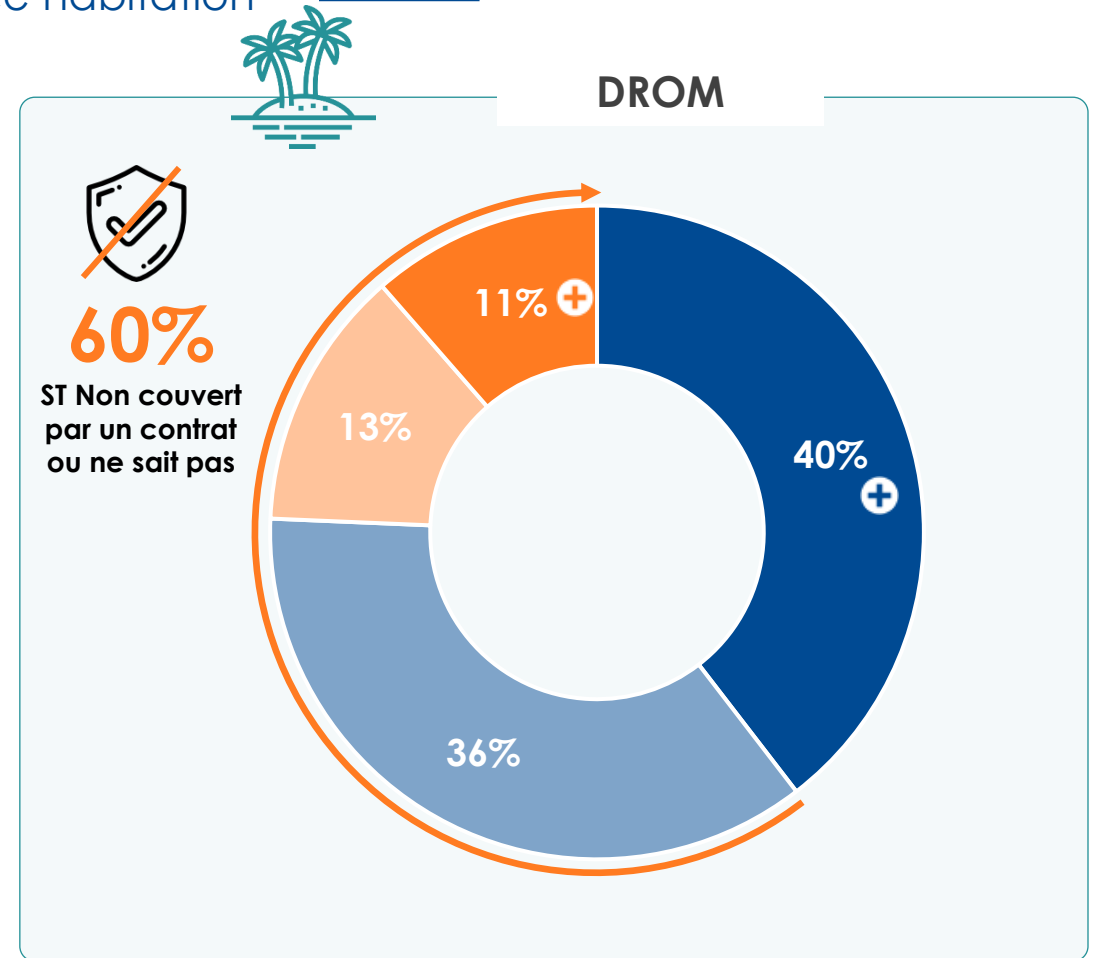
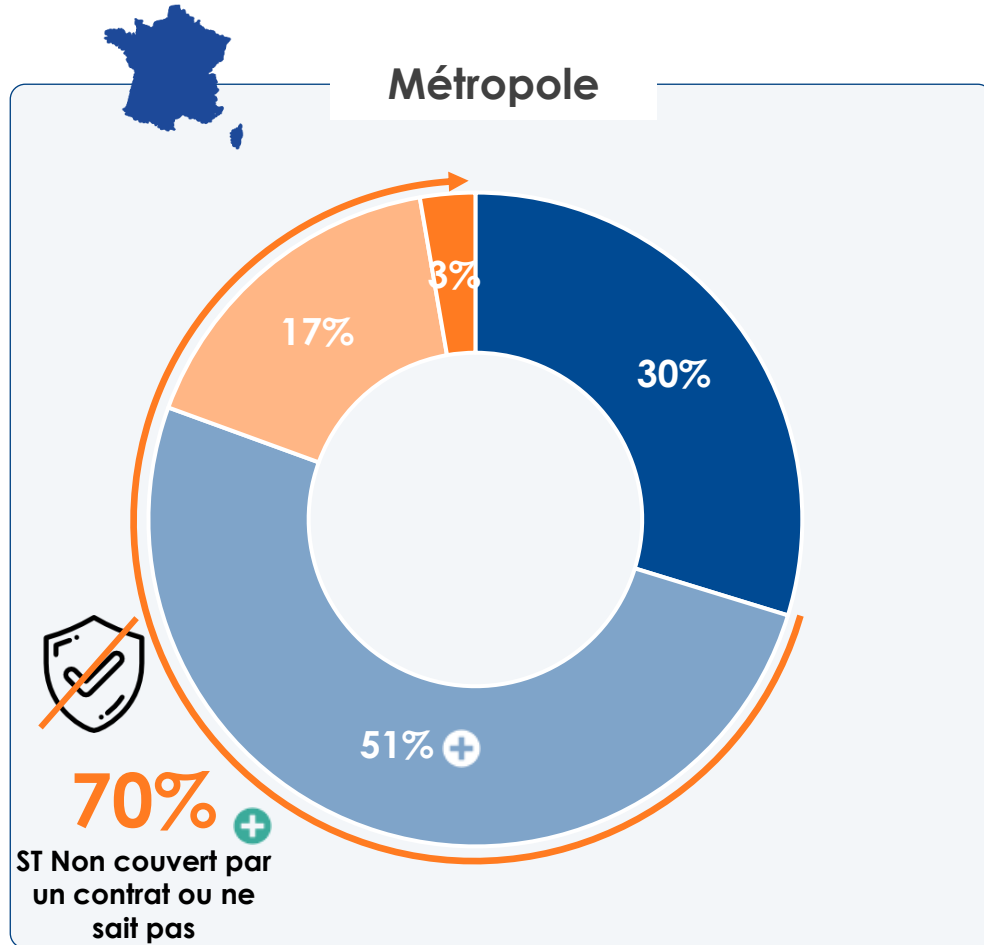


Logement équipé : 42%
Logement non équipé : 50%



1/3 des Français est serein sur la prise en charge d'un sinistre climatique par son assureur.
La part monte à 40% parmi les habitants des DROM.

Contrat d'assurance habitation



- Oui, vous pensez que votre contrat le prévoit
- Non, vous ne savez pas si votre contrat le prévoit
- Non, vous ne pensez pas que votre contrat le prévoit
- Vous n'avez pas de contrat d'assurance habitation

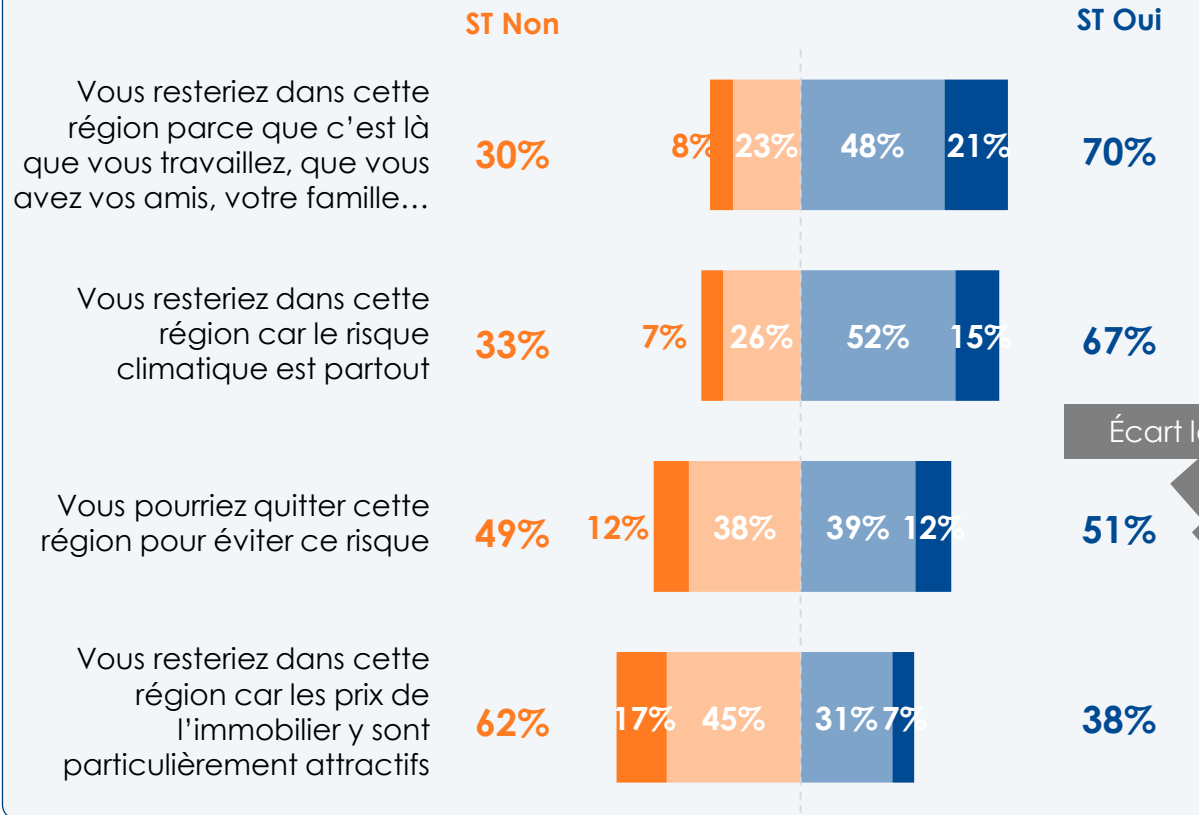
Q15. Savez-vous si votre contrat d'assurance habitation prévoit en cas d'évènement climatique de grande ampleur la remise en état de votre logement principal tel qu'avant sinistre ?
Base : Ensemble – Métropole 4000 répondants / DROM 301 répondants

Que le logement soit exposé ou non à un risque climatique, les Français préfèrent rester dans la région menacée par un risque climatique, parce qu'ils y ont construit leur vie.

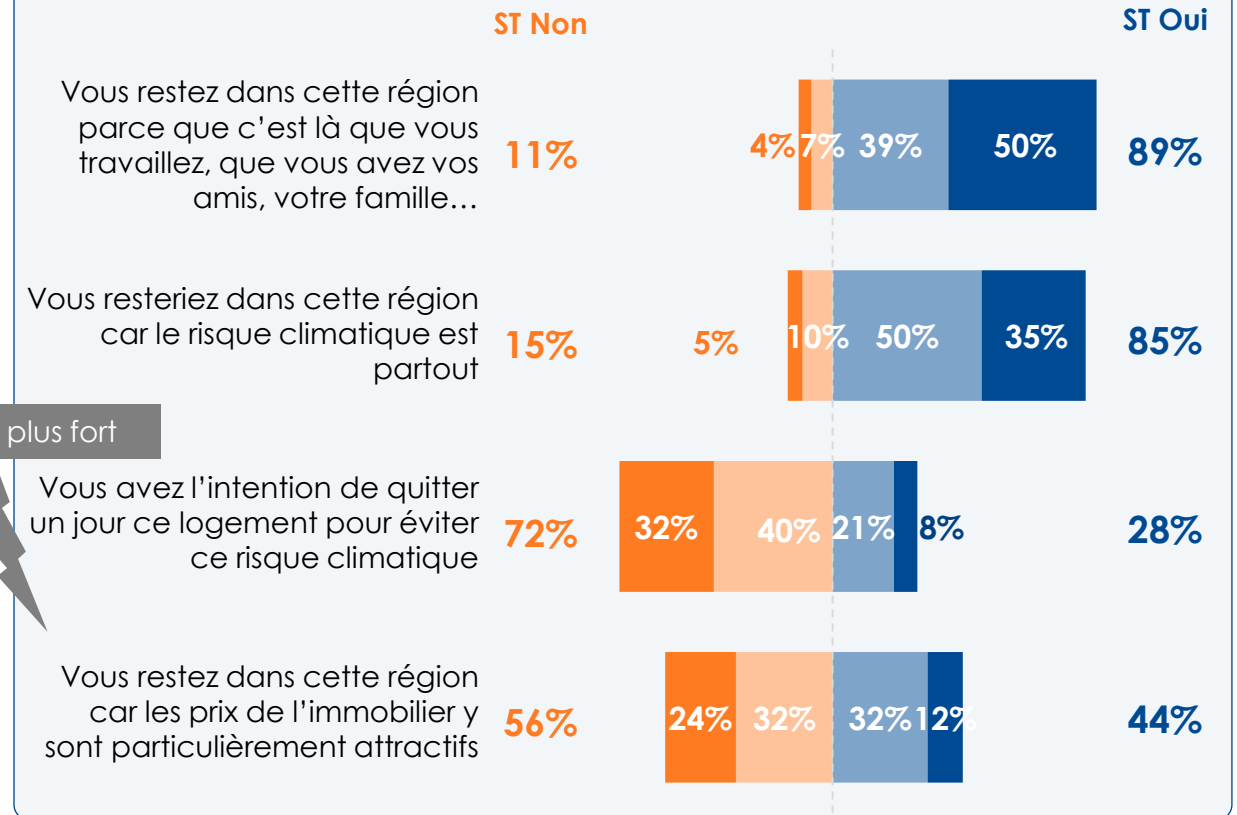


Les éventuelles conséquences à habiter dans une région menacée par un risque climatique notable

Logement non exposé à un risque climatique notable



Logement exposé à un risque climatique notable



Écart le plus fort



Q13. Imaginons que votre région soit menacée par un risque climatique notable... - Base : ceux dont le logement n'est pas exposé aux risques climatiques : 1899 répondants
 Q14. Vous avez déclaré que votre logement principal se situe dans une région qui peut être exposée à un risque climatique. - Base : ceux dont le logement est exposé aux risques climatiques : 2101 répondants



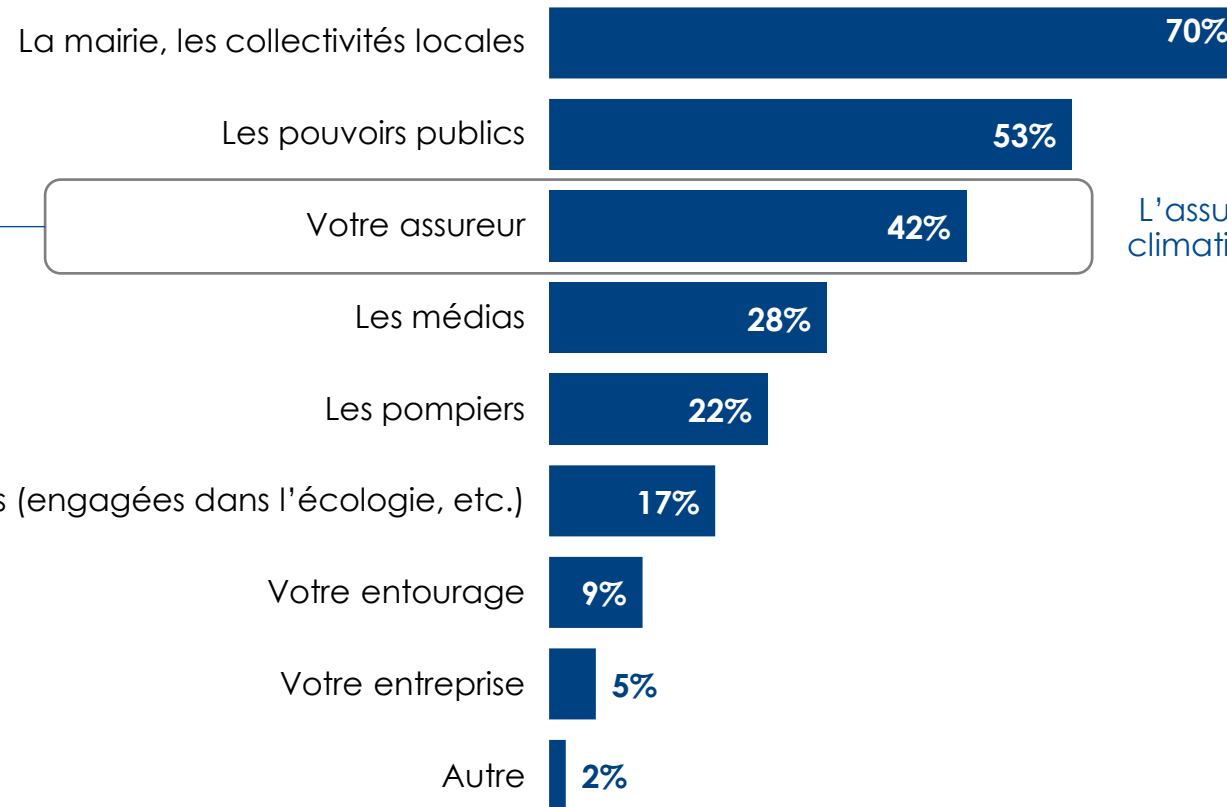
QUELS SINISTRES CLIMATIQUES VÉCUS ? RÔLE DE L'ASSUREUR

Comme pour le niveau d'exposition au risque climatique, les mairies et collectivités locales sont à nouveau les acteurs les plus légitimes pour informer sur la prévention des risques climatiques.



Acteurs légitimes pour informer sur la prévention des risques climatiques

Qui sont ceux qui jugent l'assureur légitime pour informer sur la prévention des risques climatiques ?
Exposés aux risques climatiques dans un logement non équipé, ils ont confiance en leur assureur sur tous les sujets relatifs aux risques climatiques – cf. profil détaillé en page suivante



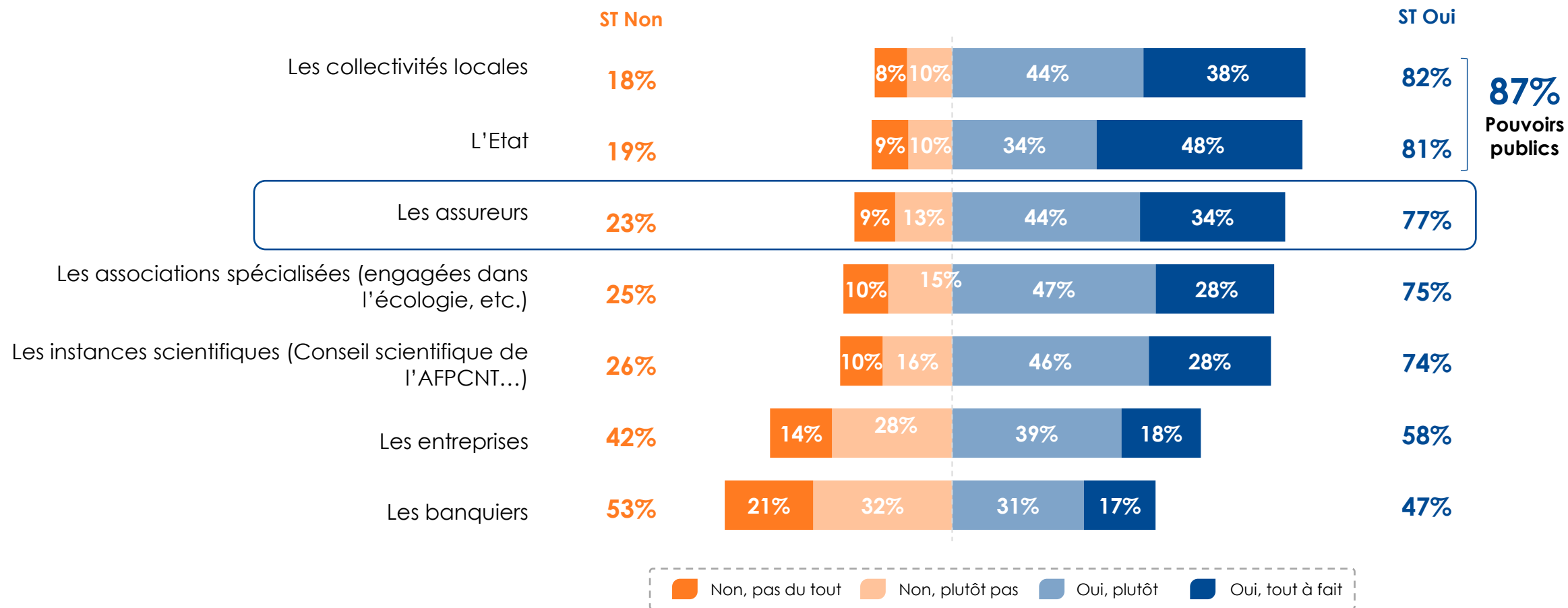
L'assureur, en termes de prévention des risques climatiques, est le 3^{ème} acteur cité, légitime pour 42% des Français.

Nombre moyen de citations : 2,5

Les attentes les plus fortes des Métropolitains sont adressées aux collectivités locales (82%), suivi de l'État (81%). Les assureurs occupent la troisième place du classement (77%).



Attentes vis-à-vis de différents acteurs pour lutter contre les risques climatiques



Q41. Est-ce que vous attendez des acteurs ci-dessous qu'ils s'engagent pour lutter contre les risques climatiques ?
 Base : Ensemble – Métropole 4000 répondants