



Cycle 2023

Adaptation aux Changements Climatiques

Note de synthèse Webinaire#2 :

Quels scénarios climatiques pour se projeter ?

Jeudi 20 avril 2023 - 14:30 – 16:30

Préparation : Guillaume Simonet (Abstraction Services) et Comité 21.

La prise en compte de scénarios climatiques dans les politiques ou plans d'actions peuvent permettre de faciliter la mise en place d'actions d'adaptation afin de réorganiser le territoire ou les activités d'une organisation face aux impacts en cours et à venir. Néanmoins, la fourchette d'incertitudes reste large selon les scénarios ou les horizons choisis. Ce webinaire entend partager les expériences d'acteurs ayant intégré des scénarios climatiques dans leur planification territoriale ou de leurs activités afin de mieux comprendre les raisons qui ont présidé les choix opérés. Autant d'exemples visant à poursuivre la réflexion autour des contours des scénarios climatiques à intégrer dans ses plans d'action.

> [Voir la reprise vidéo du webinaire#2](#)

→ Résumé

Pour ce second webinaire, les échanges se sont consacrés autour de la question de l'appropriation des scénarios climatiques disponibles à l'échelle locale d'un territoire ou d'une organisation. Un cadrage thématique a d'abord été présenté par les chercheurs Vincent VIGUIÉ et Adrien DELAHAIS du CIRED sur les dernières connaissances en termes d'impacts économiques des changements climatiques à l'échelle nationale. Ont ensuite suivi deux témoignages centrés sur l'échelle locale : Élodie BIA, directrice du bureau OUVERT, a relaté l'exemple de l'entreprise POCHECO dans ses choix de transformations de son site et de ses activités à la lumière, notamment, des travaux scientifiques. Puis le géographe-climatologue Christophe CHAIX, consultant à l'Agence Alpine des Territoires (AGATE – CPIE de Savoie), a partagé son expérience sur les contours de l'appropriation de connaissances scientifiques climatiques par les acteurs locaux et leurs conséquences sur les choix de poursuite de leurs activités.

→ À retenir

Les scénarios climatiques à l'échelle mondiale

Présentation de Guillaume SIMONET (Abstraction Services)

- Selon la définition du GIEC (2021), un scénario climatique est « *une représentation plausible et souvent simplifiée du climat futur, basée sur un ensemble cohérent de relations climatologiques qui a été construit pour expliciter les conséquences potentielles du changement climatique d'origine anthropique* » ;

- Ces représentations climatiques futures sont estimées à partir de différentes hypothèses de trajectoires socioéconomiques mondiales définies selon plusieurs scénarios imaginés en fonction de la quantité d'émissions de gaz à effet de serre émises par l'ensemble des pays ;
- Outre les dangers potentiels des climats futurs sur les différents systèmes humains et non-humains de la planète, les scientifiques estiment envisageable le franchissement de « seuils critiques » ou « points de bascule » qui pourraient brutalement modifier l'état du système climatique actuellement en place, et en conséquent, modifiant en cascade plusieurs autres systèmes ou cycles ;
- En France, un Comité de pilotage ministériel a été lancé en début d'année par le ministère de la Transition écologique et de la Cohésion des territoires ayant pour objectif de travailler sur des scénarios climatiques de référence qui doivent servir de base à l'élaboration du 3^{ème} Plan national d'adaptation au changement climatique (PNACC) ; deux scénarios seront notamment étudiés : celui d'un réchauffement mondial de +2 °C d'ici la fin du siècle, correspondant au respect des engagements pris dans le cadre de l'Accord de Paris, et un autre, « dégradé », de +4 °C.

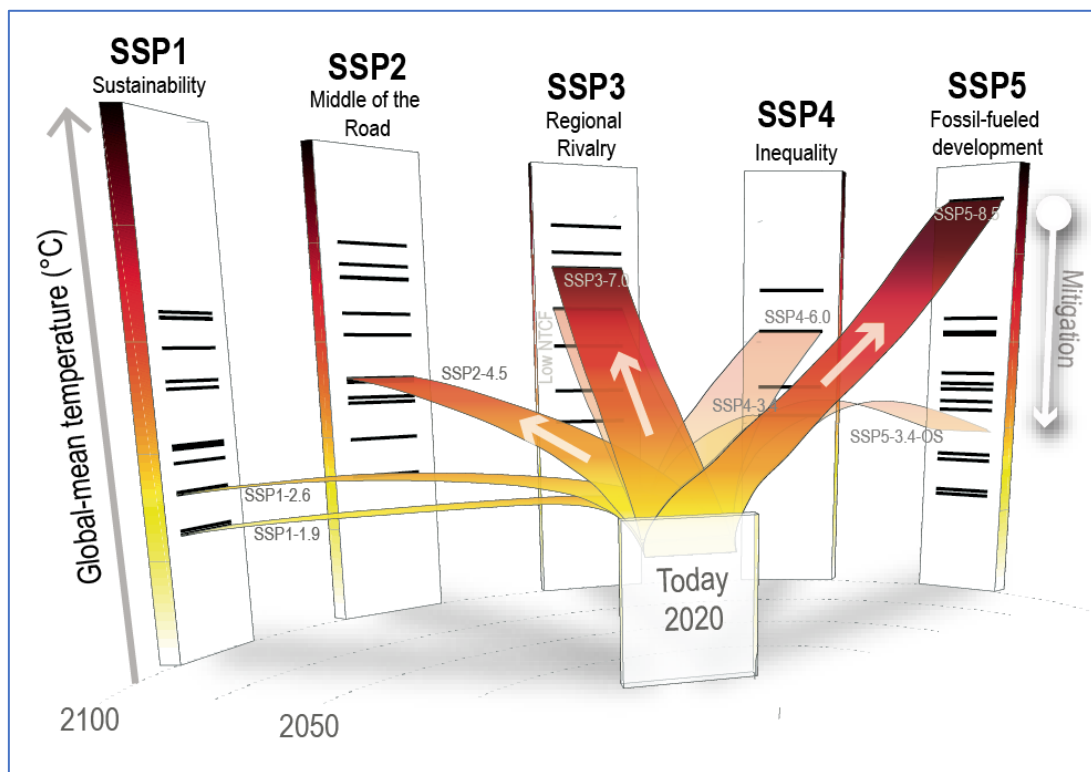


Figure 1. Les différentes hypothèses en termes de trajectoires socioéconomiques mondiales (SSP) et leur potentielle conséquence sur la température moyenne annuelle mondiale selon différents scénarios. (Source : GIEC, 2021).

En savoir plus :

- Dessai, S. and Hulme, M. (2004). *Does climate adaptation policy need probabilities ?* [Lien](#).

Quels impacts économiques peut-on anticiper pour la France ?

Présentation de Vincent VIGUIÉ et Adrien DELAHAIS (Centre International de Recherches sur l'Environnement et le Développement - CIRED)

- L'estimation des coûts économiques engendrés par les impacts climatiques reste un exercice difficile, d'autant plus dans une perspective systémique intersectorielle qui puisse prendre en compte les interrelations, dépendances ou rétro-actions entre activités économiques, qui plus est, selon des échelles spatiales et des horizons temporels multiples ;
- Le cumul d'impacts et de conséquences suite aux aléas climatiques, les vulnérabilités intrinsèques et contextuelles des systèmes (réseaux, infrastructures...), les déstabilisations de chaînes d'approvisionnement ou encore les possibilités d'actifs irrécupérables constituent autant de risques économiques difficilement quantifiables dans le contexte d'évolution climatique en cours ;
- L'échelle locale reste pertinente pour la collecte de données qualitatives et quantitatives en termes aussi bien d'impacts et de tendances climatiques que du suivi des stratégies d'adaptation (pouvant être ou) mises en place pour y faire face : le maillage de ces données peut participer à donner une vision de la vulnérabilité à l'échelle nationale aux changements climatiques et ainsi orienter les politiques publiques ;
- Un renforcement d'analyses s'attardant sur les inégalités d'exposition, de capacité d'adaptation ou de vulnérabilité des activités et des populations face aux évolutions climatiques ainsi que sur les risques transversaux (interterritoriaux, intersectoriels, inter-...) est essentiel pour arriver à donner des ordres de grandeur des dommages potentiels à venir.

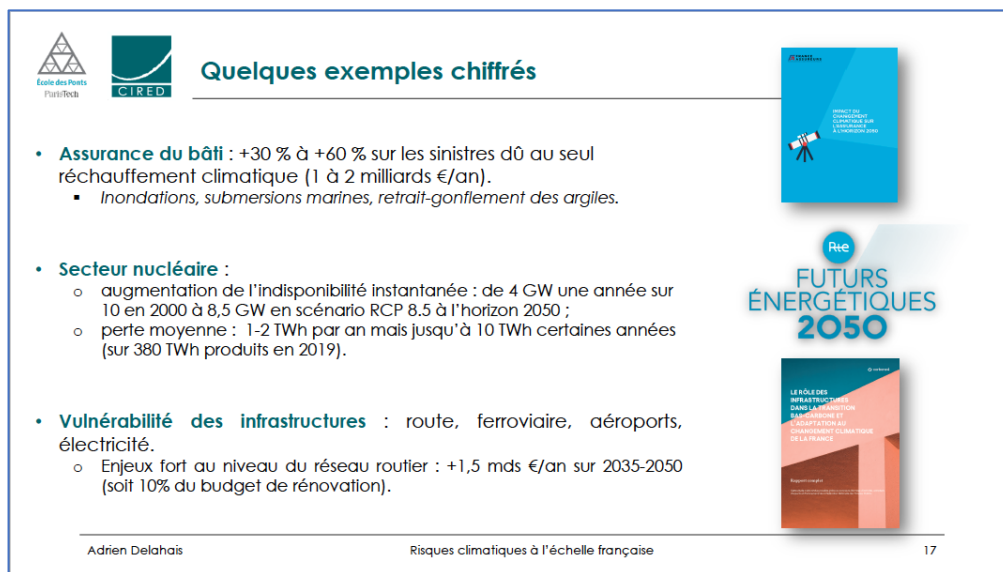


Figure 2. Quelques exemples chiffrés d'impacts climatiques sur certains secteurs ou infrastructures. (Source : présentation de A. Delahais, 2023).

En savoir plus :

- France Stratégie, 2023. *Coût de l'inaction face au changement climatique en France : que sait-on ?* [Lien](#).

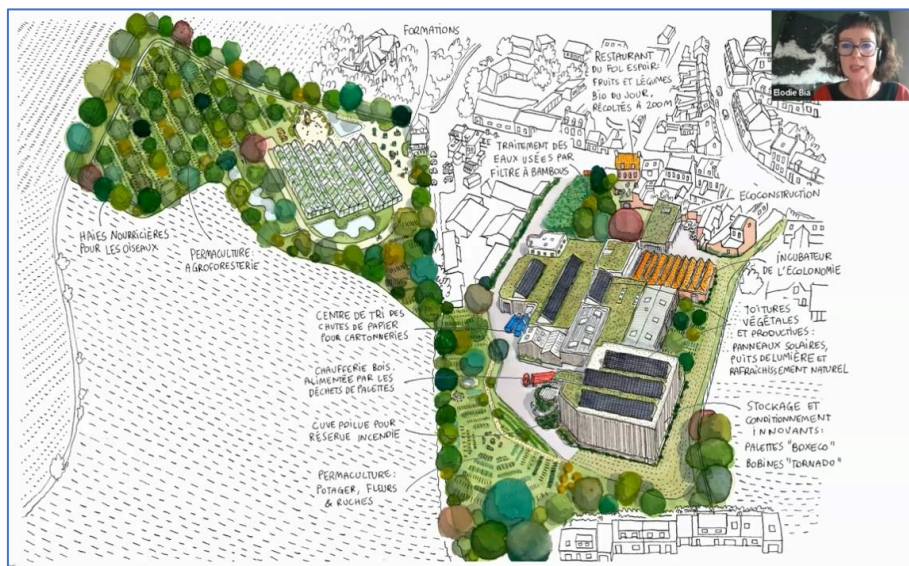
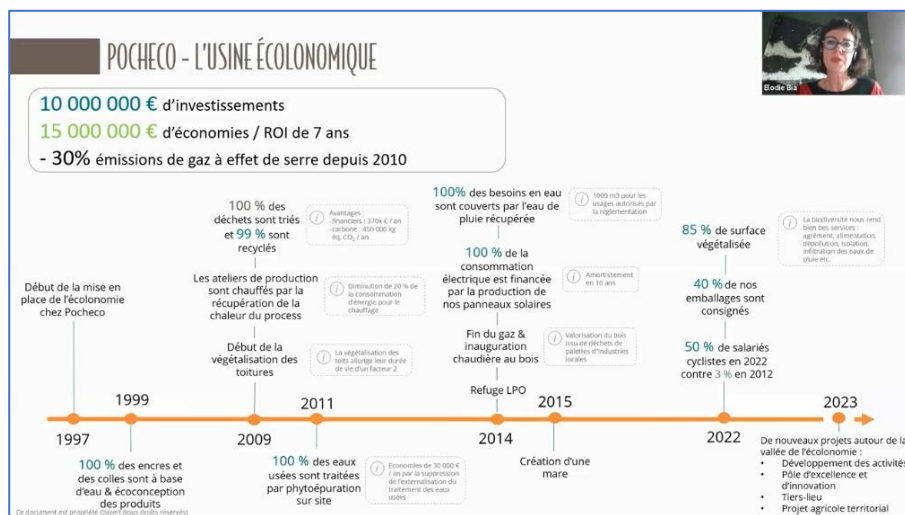
L'exemple de la transformation de l'entreprise POCHECO

Présentation de *Élodie BIA (Bureau OUVERT)*

- L'entreprise Pocheco, fabricant d'enveloppes en papiers établi dans le nord de la France sur un site de 3 hectare, a mis en place une démarche visant à réduire les impacts et les risques

de ses activités sur la santé des écosystèmes et de ses (80) travailleurs, à travers notamment une démarche d' « économie¹ » ;

- En visant l'amélioration des conditions de travail par le remplacement de l'ensemble des produits toxiques utilisés dans l'usine, puis en s'appuyant sur les économies réalisées, l'entreprise s'est progressivement transformée : eau de pluie récupérée pour rafraîchir les bâtiments, désimperméabilisation (85% de la surface est végétalisée), dépollution des eaux sales par les plantes, installation de panneaux solaires (couvrant aujourd'hui 40% de la consommation d'électricité), remplacement de la chaudière à fioul pour le bois ;
- Les connaissances sur les impacts et les tendances climatiques, aussi bien à l'échelle mondiale que locale, ont été intégrées tout au long de la démarche au fur et à mesure de la disponibilité des données et à travers l'outil d'analyse de cycle de vie et l'angle du coût global ;
- Le dernier rapport du GIEC a ainsi été analysé, décortiqué, partagé en interne par le biais de formation auprès des salariés, afin de mettre à jour les connaissances climatiques et les défis potentiellement à venir pour le site.



¹ Économie : néologisme créé à partir d'écologie et d'économie, apparu en 2008 signifiant l'art de réduire son impact sur le vivant tout en faisant des économies. En savoir plus aux Rencontres de l'Économie (3^{ème} édition) – mercredi 7 juin 2023 ([lien](#)).

Figure 3. L'historique (figure haut) de la démarche de transformation et le site actuel (figure bas) de Pochecho.
(Source : bureau Ouvert, présentation de É. Bia, 2023).

En savoir plus :

- Le site de POCHECO. [Lien](#).

Quelles appropriations des projections climatiques sur le terrain : exemple de territoires alpins.

Présentation de Christophe CHAIX (l'Agence Alpine des territoires – CPIE de Savoie)

- La manière dont les projections climatiques s'insèrent dans les processus décisionnels et alimentent les prises de décisions à l'échelle d'un territoire ou d'une organisation n'est pas claire et font émerger plusieurs interrogations qui demanderaient à davantage d'études, parmi lesquelles :
 - porter à connaissance des projections climatiques incitent-elles les acteurs locaux à s'engager dans une transformation de leurs activités vers une trajectoire durable ou a contrario, à conforter le maintien d'activités non durables ?
 - les projections climatiques ont-elles principalement l'objectif de sensibiliser et d'enclencher les débats sur le devenir d'activités ?
- Au regard d'observations et d'expériences de terrain dans les territoires alpins, on peut remarquer que dans la majorité des cas, les décisions de transformation d'activités sont prises au regard de situations dégradées déjà observées ; également, les décisions de transformation d'activités sont d'autant plus probables si les capacités économiques d'en supporter la démarche sont là ; enfin, les enjeux liés à la gestion d'infrastructures (ex. station de ski) par rapport à ceux de la gestion du vivant (ex. pâturage) n'offrent pas les mêmes capacités de réponses ;
- Même si les projections climatiques peuvent aider à éclairer les décisions, elles demeurent largement incomplètes pour donner un portrait des réalités complexes du terrain, de ses dynamiques et de ses enjeux : beaucoup de travail reste à faire pour la prise en compte de nombreux facteurs non modélisables dans les processus de décision qui peuvent amener à des trajectoires de durabilité ;
- *In fine*, les projections climatiques peuvent tout à fait être brandies pour justifier la poursuite d'exploitation d'activités ou au contraire, brandies pour arrêter les impacts défavorables issues de ces mêmes activités (par ex. sur la biodiversité) ; ainsi, des acteurs militant pour des trajectoires (parfois radicalement) différentes peuvent brandir les mêmes sources ou rapports tels que ceux du GIEC.

[Aucun titre]

Cela pose questions...

- Par quels processus les projections climatiques alimentent les orientations et les prises de décisions des acteurs ?
- Poussent-elles à la transformation des modèles ou à les maintenir en place ?
- Quelle est la part, dans les ré-orientations déjà observées, d'un côté, du CC et de ses impacts actuels, et de l'autre, de la prise en compte de ces projections ?
- Enfin, tout chose égale par ailleurs...
- Et l'incertitude ?

Figure 4. Quelques unes des interrogations soulevées par la présentation de projections climatiques auprès d'acteurs territoriaux.
(Source : présentation de C. Chaix, 2023).

En savoir plus :

- Agence Alpine des Territoires (AGATE) – CPIE de Savoie. [Lien](#).