



BILAN 2021

de la Fondation de l'École polytechnique



SOMMAIRE

Bilan 2021 de la Fondation de l'École polytechnique



05 L'édito de
Frédéric Oudéa

07 L'édito d'Eric Labaye

08 Les temps forts 2021

LES DONNS, ACCÉLÉRATEURS DE PROJETS

11 Les chiffres clés
de la collecte en 2021

12 Enseignement
& Recherche

14 Entrepreneuriat
& Innovation

16 Rayonnement
& Ouverture

18 Les chaires et
programmes de mécénat

LES DONATEURS, CATALYSEURS DE TALENTS

21 Paroles de donateurs

22 Les opérations
de promotion,
leviers indispensables

23 La Kès et les élèves
mobilisés aux côtés
de la FX

24 Vous, donateurs

25 Être donateur
de la Fondation

26 Les entreprises
et fondations mécènes
en 2021

LA FONDATION, FÉDÉRATRICE D'ÉNERGIES

28 L'édito de
Jean-Paul Cottet

29 La gouvernance

30 Les structures
à l'étranger

31 Les bénévoles
de la Fondation

32 L'équipe
de la Fondation

33 Soutenir la
Fondation de l'X



« C'EST AVEC LE CONCOURS DE TOUTE LA COMMUNAUTÉ POLYTECHNICIENNE QUE NOUS PERMETTRONS À NOTRE ÉCOLE DE RENFORCER SON LEADERSHIP ET D'ACCROÎTRE SON RAYONNEMENT EN FRANCE ET À L'INTERNATIONAL. »

L'édito de Frédéric Oudéa

Malgré un contexte encore marqué par la crise sanitaire et son lot d'incertitudes, l'année 2021 a été décisive pour la Fondation de l'École polytechnique. Grâce à la mobilisation de tous ses donateurs - élèves, anciens élèves, parents et amis de l'X - et à l'engagement croissant des entreprises mécènes, la Fondation a clos avec succès sa deuxième Campagne de levée de fonds en collectant plus de 87,3 millions d'euros en dons et engagements. En ma qualité de nouveau Président de la Fondation, je tiens à remercier chaleureusement celles et ceux, encore nombreux cette année, qui soutiennent nos actions et qui nous permettent de contribuer sans relâche au développement de l'X. Je tiens aussi à saluer la dynamique très positive impulsée par Denis Ranque, mon prédécesseur, dont l'action a été déterminante tout au long de son mandat, et à remercier Xavier Huillard qui a présidé avec succès la deuxième Campagne.

L'École polytechnique a mis en œuvre une stratégie de croissance et d'excellence reposant sur des projets à fort impact en matière de recherche, d'enseignement, d'entrepreneuriat ou encore de diversité. Comme vous pourrez le constater dans ce rapport d'activité, ces

initiatives qui bénéficient du soutien de la Fondation et donc du vôtre, prennent de l'ampleur et obtiennent des résultats très prometteurs. Avec l'Institut Polytechnique de Paris, l'X nourrit de grandes et légitimes ambitions. Ce changement d'échelle, que la FX est en mesure d'accompagner grâce à la récente modification de ses statuts, est une formidable opportunité qui permet d'ores et déjà de développer une recherche pluridisciplinaire de pointe et d'apporter des solutions pour relever les grands défis contemporains.

Pour poursuivre cet élan et même amplifier la dynamique à l'œuvre, l'X peut compter sur le soutien de la Fondation et de ses deux structures sœurs au Royaume-Uni et aux États-Unis. Dans un monde où le sens du collectif et du partage doit être encouragé, je suis convaincu que c'est avec le concours de toute la communauté polytechnicienne que nous permettrons à notre École de renforcer son leadership et d'accroître son rayonnement en France et à l'international. Pour écrire l'avenir de l'X et lui donner les moyens de ses ambitions, nous devons, tous ensemble, continuer à nous mobiliser !

Frédéric OUDÉA (X 1981)

Président de la Fondation de l'École polytechnique



« CETTE CAMPAGNE RÉUSSIE NOUS
ENCOURAGE POUR LA SUITE DU
DÉVELOPPEMENT DE L'X ET D'IP PARIS :
NOS AMBITIONS GRANDISSENT,
ET VOTRE SOUTIEN EST
PLUS QUE JAMAIS ESSENTIEL. »

L'édito d'Eric Labaye

La deuxième Campagne menée par la Fondation de l'École polytechnique a été marquée par un engagement massif de la communauté polytechnicienne et de ses partenaires, que je remercie une nouvelle fois. Cette Campagne réussie nous encourage pour la suite du développement de l'École et de l'Institut Polytechnique de Paris : nos ambitions grandissent, et votre soutien est plus que jamais essentiel.

Les besoins croissants en ingénieurs et scientifiques de notre société, la compétition internationale des talents, l'urgence de maîtriser les nouvelles technologies pour répondre aux défis mondiaux pressants tels que le réchauffement climatique ou les risques sanitaires, nous poussent à préparer l'avenir et à viser encore plus loin. Dans ce contexte, l'X garde en tête sa mission première de révéler des talents qui contribueront à la gouvernance et à l'activité économique du pays, et entend jouer un rôle clé pour développer la souveraineté technologique et scientifique de la France et de l'Europe .

L'École polytechnique entame en 2022 la première année de son Contrat d'Objectifs et de Performance s'étalant sur cinq ans et représentant une nouvelle phase d'accélération de son développement dans le cadre de l'Institut Polytechnique de Paris. Afin de renforcer son rayonnement mondial, l'École focalisera ses efforts pour : démultiplier les impacts de la recherche, en

particulier à travers les centres interdisciplinaires, poursuivre le développement des programmes en accroissant les effectifs étudiants, et rénover les bâtiments de son campus, notamment les laboratoires, avec pour objectif d'atteindre la neutralité carbone d'ici 2050.

Par ailleurs, et alors que nous célébrons cette année le cinquantenaire de l'ouverture du concours aux femmes, l'École polytechnique réaffirme ses engagements pour agir en faveur des diversités sociale et de genre. Elle poursuivra sa politique volontariste en la matière et élargira le champ d'action du Pôle Diversité et Réussite de l'X pour créer un centre Égalité des chances au niveau d'IP Paris, qui permettra de toucher plusieurs dizaines de milliers d'élèves par an à l'horizon 2026 dans plus de 600 lycées.

Ce travail qui reste à accomplir nécessite l'engagement fidèle de tout l'écosystème de l'X et de ses partenaires. En cela, la Fondation et ses donateurs sont de véritables piliers sur lesquels nous savons pouvoir compter, afin de faire valoir nos formidables atouts en formation, recherche et innovation, et de renforcer notre impact à l'international.

Eric LABAYE (X 1980)

Président de l'École polytechnique

Président de l'Institut Polytechnique de Paris

Temps forts 2021



Eric Setton (X 1998), Tristan Kalos (M 2020), Arthur Ni (X 2005) et Thomas Mulhaupt

17 SEPTEMBRE 2021 Inauguration du NOUVEL OBSERVATOIRE ATMOSPHERIQUE SIRTÀ



7 JUIN 2021
REMISE DU PRIX X-GRANT SILICON VALLEY
dans le cadre du *Demo Day*
mettant à l'honneur les projets
du Master X-HEC Entrepreneurs

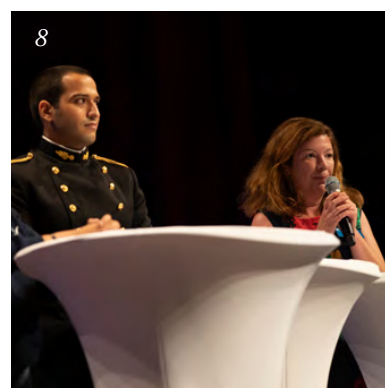
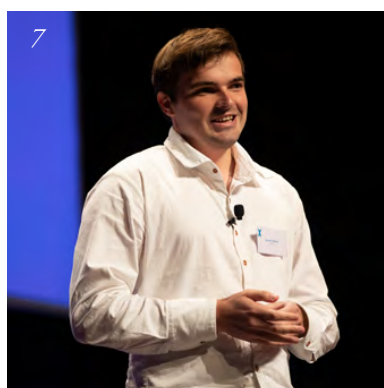
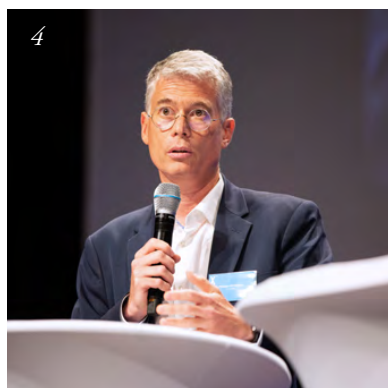
12 OCTOBRE 2021
Beyond Aero, Manitty et PalRe,
start-up lauréates du **PRIX JEAN-LOUIS
GERONDEAU - SAFRAN 2021**



2 DÉCEMBRE 2021
Finale du **PRIX X-IMPACT TECH 2021**

23 SEPTEMBRE 2021

SOIRÉE DE CLÔTURE de la deuxième Campagne de levée de fonds



1 - Denis Ranque (X 1970), Président de la FX

2 - Eric Labaye (X 1980), Président de l'X et d'IP Paris

3 - Xavier Huillard (X 1973), Président du Comité de campagne

4 - Philippe Drobinski (D 1998), Directeur du Laboratoire de météorologie dynamique et Directeur-fondateur du centre Energy4Climate (E4C)

5 - Jean-Christophe Chanteloup (D 1998), chercheur CNRS et porteur du projet XCAN

6 - Mina Goranović (BX 2023), lauréate d'une bourse d'excellence, et Chrystelle Legrand, Directrice déléguée du programme Bachelor

7 - Nicolas Cruaud (X 2016), co-fondateur de Néolithé

8 - Jad Sadek (X 2018), tuteur du programme X-Science Camp et Alice Carpentier, Responsable du Pôle Diversité et Réussite de l'X.

LES DONs, ACCÉLÉRATEURS DE PROJETS



Les chiffres clés de la collecte en 2021

Montant des dons collectés en 2021 pour financer les projets de la 2^e Campagne

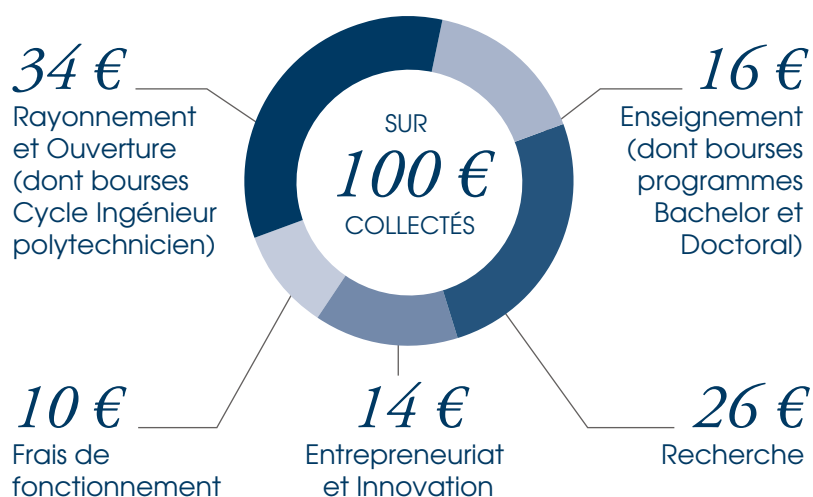
Grands donateurs : 2 571 230 €	—	3 912 362 €
Binet des donateurs : 1 181 132 €		
Subventions entreprises : 160 000 €		

Répartition des dépenses par axe de Campagne en 2021

Enseignement & Recherche : 1 547 722 €	—	3 481 865 €
Entrepreneuriat & Innovation : 552 329 €		
Rayonnement & Ouverture : 1 381 814 €		

Montant des dons des entreprises pour financer des chaires et des programmes de mécénat en 2021	—	8 722 951 €
---	---	-------------

Utilisation des dons des particuliers en 2021

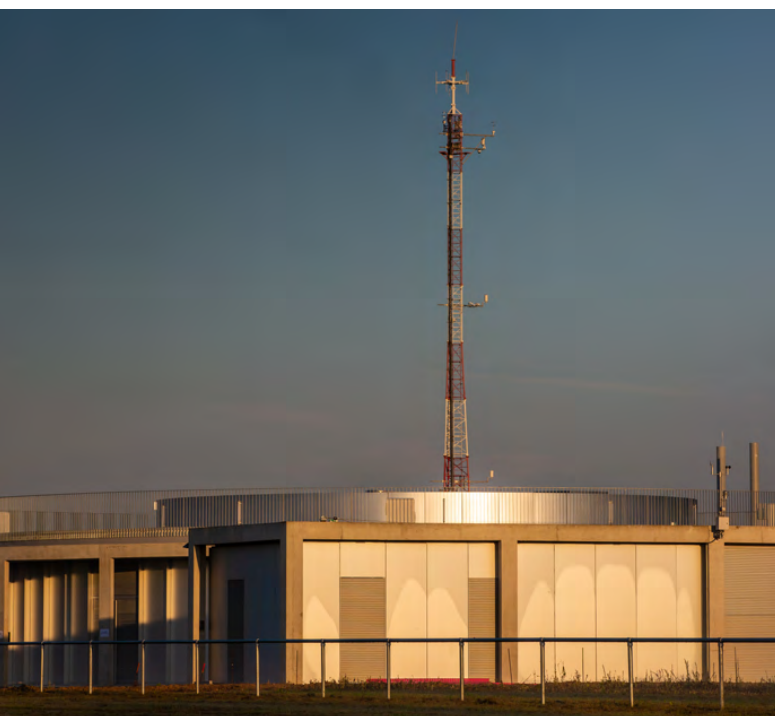


ENSEIGNEMENT & RECHERCHE

Alors que les meilleures institutions de la planète se livrent une concurrence accrue, soutenir l'enseignement et la recherche à l'École polytechnique a toujours été une priorité pour la Fondation qui a alloué plus de 1,5 million d'euros à cet axe stratégique en 2021. L'enjeu est double : faire de l'X une référence mondiale en consolidant son rôle dans la recherche fondamentale, mais également attirer des étudiants, chercheurs et professeurs de très haut niveau. Zoom sur trois projets soutenus par la FX qui contribuent à relever ces défis.

Le SIRTa

Un nouvel observatoire atmosphérique pour étudier le climat



Observer notre environnement est une étape indispensable pour prévoir les changements atmosphériques qui conditionnent la qualité de l'air, le climat et les ressources en énergies renouvelables. C'est précisément la vocation du Site Instrumental de Recherche par Télédétection Atmosphérique (SIRTa) inauguré le 17 septembre 2021 sur le campus de l'École polytechnique. Créé à l'initiative de l'Institut Pierre-Simon Laplace, ce site d'expérimentation national est dédié à la recherche sur le climat et l'environnement. Il constitue l'un des rares sites localisés dans un environnement péri-urbain en Europe offrant l'instrumentation, les installations et les capacités d'accueil nécessaires pour étudier les processus physico-chimiques atmosphériques, de la surface au sommet de la troposphère en passant par la couche limite, pour mieux comprendre les rétroactions climatiques aux échelles régionales et décennales, pour évaluer les modèles atmosphériques et pour valider les observations spatiales. « Le SIRTa représente un outil de référence aux niveaux européen et international. Il a permis de constituer une base de données de plusieurs dizaines de variables atmosphériques enregistrées sur près de 20 ans. Ses nouveaux équipements de pointe nous permettront de mieux comprendre, anticiper et prévoir les canicules et les pics de pollution ainsi que de trouver des solutions innovantes pour la production électrique renouvelable », explique Martial Haeffelin, Directeur du SIRTa. Parallèlement, les activités pédagogiques sont aujourd'hui nombreuses (450 étudiants par an), riches en méthodes d'enseignement (manipulation d'équipements, analyses de données), en publics concernés et en enseignants impliqués.

Fruit d'une collaboration entre l'École polytechnique, le CNRS et la Région Ile-de-France, la construction de la nouvelle infrastructure du SIRTa a été soutenue par la Société du Grand Paris, EDF R&D, l'Université de Versailles Saint-Quentin-en-Yvelines et par la Fondation de l'École polytechnique, grâce à la mobilisation des anciens élèves de la promotion X 1977 et de Daniel Rigny (X 1989), Grand donateur.

Ingénierie biomédicale

Comprendre les maladies vasculaires grâce à la mécanique

Les maladies vasculaires font partie des principales causes de mortalité dans le monde et représentent un enjeu de santé publique. Pour mieux comprendre leur développement et leur progression, Abdul Barakat, Directeur de recherche au Laboratoire d'hydrodynamique (CNRS, École polytechnique - IP Paris) et professeur à l'X depuis 2010, étudie le rôle des facteurs mécaniques à l'échelle de la cellule. Soutenu par le Fonds AXA pour la Recherche et par la Fondation de l'X, il a développé avec son équipe de grandes et petites artères artificielles physiologiquement pertinentes pouvant être utilisées pour analyser les processus physiologiques et pathologiques. « *Nous avons constaté que des dispositifs endovasculaires pouvaient entraîner des complications que l'on comprend mal. Nous avons donc créé une artère artificielle en reconstituant une paroi en hydrogel de collagène et en y associant des cellules musculaires lisses et des cellules endothéliales. Cette artère présente toutes les caractéristiques nécessaires pour tester les dispositifs endovasculaires et analyser la réponse biologique* », explique Abdul Barakat. Désireux que ses recherches bénéficient directement aux patients, le chercheur a co-fondé en 2014 avec Franz Bozsak (D 2013) la start-up Instent devenue Sensome, spécialisée dans les dispositifs médicaux connectés. Au sein de l'écosystème entrepreneurial de l'École polytechnique, l'entreprise a équipé un guide neurovasculaire de capteurs de pointe permettant d'analyser la composition d'un caillot de sang et d'améliorer le diagnostic et le traitement



de l'AVC ischémique. Cette technologie peut être déployée dans de nombreux domaines médicaux, tels que la neuroradiologie, la cardiologie ou l'oncologie. Sensome est actuellement en phase d'essai clinique.

Très attaché à l'idée de transmettre, Abdul Barakat est également porteur du programme d'innovation biomédicale lancé en décembre 2018 par l'X, la Fondation Bettencourt Schueller et la FX, mais aussi de l'École Universitaire de Recherche (EUR) BERTIP de l'Institut Polytechnique de Paris dont l'objectif est de former une nouvelle génération d'experts en ingénierie biomédicale.

Hi! PARIS

Un centre d'ambition mondiale pour relever les principaux défis liés à la transformation technologique et à son impact sur les entreprises et la société



La recherche menée à l'X s'inscrit désormais dans le cadre plus large de l'Institut Polytechnique de Paris autour de centres interdisciplinaires de recherche et d'enseignement, à l'image d'Hi! PARIS consacré à l'intelligence artificielle (IA) et à la science des données. Lancé en septembre 2020 par IP Paris et HEC Paris, avec le soutien de ses mécènes (L'Oréal, Capgemini, TotalEnergies, Kering et Rexel), ce centre a pour ambition d'exploiter tout le potentiel de l'IA et des sciences des données au bénéfice des entreprises et de la société. Espace unique de rupture, de formation et d'innovation, d'élaboration et de transferts de technologie, Hi! PARIS se positionne dans des domaines d'applications clés tels que l'énergie, la santé, la transformation digitale, le marketing ou encore la finance. En stimulant les interactions entre chercheurs, étudiants et entreprises grâce à des événements scientifiques sur des sujets d'intérêt communs, il permet de développer une recherche d'excellence adossée à des programmes d'enseignement dédiés, et contribue ainsi à l'émergence de projets à fort potentiel.

En mars 2021, près de 200 étudiants d'IP Paris et d'HEC Paris ont participé au Hi!ckathon, premier hackathon d'Hi! PARIS sur l'IA au service de l'efficacité énergétique. Durant deux jours, ils ont mis à profit leurs connaissances en management, ingénierie et sciences des données, pour proposer des solutions répondant à ce défi et concourir aux 5 prix décernés par les mécènes du centre. Par ailleurs, grâce au financement de chaires par Hi! PARIS, les écoles membres ont eu l'opportunité de recruter neuf chercheurs d'excellence en 2021. En association avec les écoles doctorales, le centre a également permis de financer quatorze doctorants. En 2021 toujours, des financements plus conséquents ont été ouverts à candidature au cours de l'appel à projet *Fellowships*. Quatre chercheurs des écoles membres d'IP Paris et un chercheur d'HEC Paris bénéficient ainsi de bourses de recherche pour trois ans. Au-delà de leurs projets, ils se sont engagés à être impliqués dans des cours liés à l'IA et à la donnée, à encadrer des thèses de doctorat et à participer activement aux activités scientifiques du centre qui, en alliant éducation, recherche et innovation, s'est fixé l'objectif de devenir un leader mondial du domaine d'ici 5 ans.

ENTREPRENEURIAT & INNOVATION

Avec l'enseignement et la recherche, l'entrepreneuriat et l'innovation constituent le troisième pilier stratégique de l'École polytechnique. Pour faire éclore et accompagner les licornes de demain, elle s'est dotée en 2015 d'un bâtiment dédié (La Fibre Entrepreneur – Drahi - X Novation Center), et insuffle à ses élèves une véritable culture entrepreneuriale à travers ses formations. Grâce à la générosité de ses donateurs, la Fondation soutient cette ambition et contribue à favoriser l'émergence et le déploiement d'initiatives entrepreneuriales à fort potentiel en allouant des aides financières à de nombreux porteurs de projet issus de l'écosystème de l'X et de l'Institut Polytechnique de Paris.

Paul BLANC-DURAND, Paul JEHANNO (X 2012) et Pierre SAUDIN (M 2021),
co-fondateurs de PaIRe et lauréats du prix X-Grant High Impact Innovation 2021, dit prix Bertrand Pivin

Créé par un médecin, Paul Blanc-Durand, et deux ingénieurs, Paul Jehanno (X 2012) et Pierre Saudin (Télécom Paris, Master X-HEC Entrepreneurs), PaIRe utilise l'intelligence artificielle pour détecter et analyser automatiquement les anomalies en médecine nucléaire. Cette spécialité utilise des isotopes radioactifs pour explorer des processus physiopathologiques et obtenir des images sur le fonctionnement métabolique du patient, notamment via la tomographie par émission de positons (TEP), technique fréquemment utilisée en cancérologie. Alors que le nombre de médecins nucléaires est stable mais qu'il y a de plus en plus de TEP à interpréter, PaIRe développe un algorithme d'aide au diagnostic afin d'accompagner les médecins dans leur prise de décision. Actuellement déployé en routine clinique sur 13 TEP dans 8 centres, celui-ci détecte et segmente automatiquement les tumeurs permettant d'en extraire les principaux paramètres quantitatifs. « *Notre solution a une forte sensibilité puisqu'elle détecte 97 lésions sur 100 et apporte au médecin un examen enrichi qui l'aide à interpréter les résultats de la TEP. Elle lui permet donc de gagner du temps, d'augmenter sa confiance en son diagnostic et de diminuer la variabilité des mesures et les erreurs* », explique Paul Blanc-Durand. Le prix X-Grant High Impact Innovation décerné à l'équipe en 2021 a représenté un levier de financement important, il lui a permis d'obtenir l'accréditation de mise sur le marché (marquage CE) et de poursuivre la phase d'industrialisation de sa solution qui est commercialisée depuis septembre dernier.



Lancé en 2018 grâce à la générosité de Bertrand Pivin (X 1980), le prix X-Grant High Impact Innovation vise à promouvoir l'enseignement de l'innovation technologique auprès des élèves et des étudiants de l'X et d'IP Paris, et à contribuer à l'émergence de projets entrepreneuriaux à fort potentiel et à fort impact environnemental ou sociétal. En 2021, il a été attribué à Kamil Benkirane (M 2021) et Holly Quintard (M 2021), porteurs du projet Fokus, à Paul Blanc-Durand, Paul Jehanno (X 2012) et Pierre Saudin (M 2021), co-fondateurs de PaIRe, et à Paul Barbaste (M 2022) et Olivier Oullier, porteurs du projet SteephenX.



**Valentin CHOMEL (M 2020),
Eloa GUILLOTIN (M 2020)
et Hugo TARLÉ (M 2020),
co-fondateurs de Beyond Aero
et lauréats du prix Jean-Louis
Gerondeau - Safran 2021**

Limiter les émissions de CO₂ et créer des avions plus propres est devenu un enjeu majeur pour les acteurs de l'aéronautique. Tous les trois passionnés d'aviation et d'entrepreneuriat, Eloa Guillotin (ISAE-SUPAERO, Master X-HEC Entrepreneurs), Hugo Tarlé (ISAE-SUPAERO, Master X-HEC Entrepreneurs) et Valentin Chomel (M 2020) ont fondé Beyond Aero. La start-up, qui a d'ores et déjà construit un premier démonstrateur télécommandé, a pour ambition de développer des avions d'affaires légers, silencieux et durables fonctionnant à l'hydrogène et pouvant accueillir de 6 à 9 passagers. « *Nous avons bouclé une première levée de fonds qui nous a permis de financer notre démonstrateur à échelle humaine (ULM) et d'étoffer notre équipe. D'ici la fin de la décennie, nous souhaitons proposer un appareil à propulsion hydrogène, sans émission de CO₂, avec un rayon d'action de plus de 1 000 miles* », explique Eloa Guillotin. En juin 2021, Beyond Aero a été sélectionnée pour intégrer le programme Blast porté par Starbust, le premier accélérateur mondial de start-up dans les domaines de l'aéronautique, du spatial et de la défense, et le centre français de recherche aérospatiale (ONERA). La start-up a ensuite été récompensée en octobre 2021 par le prix Jean-Louis Gerondeau - Safran, « *première pierre qui lui permet de construire la suite de la cathédrale de manière plus sereine* ».

Créé en 2011 et soutenu par Safran, le prix Jean-Louis Gerondeau - Safran récompense des projets technologiques innovants portés par des équipes issues de l'écosystème de l'Institut Polytechnique de Paris. En 2021, il a été attribué à Valentin Chomel (M 2020), Eloa Guillotin (M 2020) et Hugo Tarlé (M 2020), co-fondateurs de Beyond Aero, à Philippe Blasquez (E 2020), Pascal Garcin (E 2020) et Paul-Antoine Libourel, co-fondateurs de Manitty, et à Paul Blanc-Durand, Paul Jehanno (X 2012) et Pierre Saudin (M 2021), co-fondateurs de PalRe.



**Arthur NI (X 2005),
fondateur de Flyinstinct et lauréat
du prix X-Grant Silicon Valley 2021**

Après un début de carrière dans l'industrie pétrolière, Arthur Ni a créé Flyinstinct en 2017 avec l'ambition de renforcer l'utilisation de l'intelligence artificielle dans les activités industrielles. Spécialisée dans le domaine de l'aéroportuaire, la start-up a développé une plateforme d'inspection digitale permettant de détecter en temps réel des *Foreign Object Debris* (FOD) d'un diamètre minimum de 2 cm présents sur les pistes et pouvant causer de graves dommages. Pour répondre à cet enjeu sécuritaire, elle propose aux aéroports d'équiper leurs véhicules d'inspection de caméras intelligentes reliées à un logiciel intégrant un algorithme d'apprentissage automatique. Les données ainsi collectées permettent également aux aéroports d'effectuer la maintenance prédictive de leurs pistes. Flyinstinct emploie aujourd'hui 12 collaborateurs et a lancé la commercialisation mondiale de sa plateforme qui est d'ores et déjà utilisée par les aéroports de Paris-Orly et de Lyon-Saint-Exupéry. La start-up qui a bénéficié d'une dotation financière de 50 000 \$ en 2021 grâce au prix X-Grant Silicon Valley, entend notamment accélérer son développement aux États-Unis. Avec 1/3 des aéroports du monde, il s'agit de son premier marché cible.

Depuis son lancement en 2013, le prix X-Grant Silicon Valley récompense des talents issus de l'écosystème entrepreneurial de l'X, porteurs d'un projet innovant comportant un volet en lien avec la Silicon Valley. Il est financé à 50 % par la Fondation de l'École polytechnique et à 50 % par le *Friends of Ecole Polytechnique*, sa structure sœur aux États-Unis. En 2021, il a été attribué à Antoine Carossio (X 2016) et Tristan Kalos (M 2020), co-fondateurs d'Escape, et à Arthur Ni (X 2005), fondateur de Flyinstinct.

RAYONNEMENT & OUVERTURE

Pour accroître son rayonnement international et attirer les meilleurs étudiants, l'École polytechnique renforce ses partenariats d'excellence avec des établissements du monde entier et, avec le soutien de la Fondation, développe une politique d'aides financières à l'attention des étudiants internationaux de tous ses cycles diplômants. Grâce à son Pôle Diversité et Réussite, l'X mène également une politique volontariste en faveur de la diversité et de l'égalité des chances dans l'éducation.

PROGRAMME BACHELOR

58 étudiants lauréats d'une bourse d'excellence en 2021



Hautement sélectif et pluridisciplinaire, le *Bachelor of Science* de l'École polytechnique cible prioritairement les étudiants internationaux ayant un excellent niveau en mathématiques. Il attire aussi des étudiants français ayant généralement étudié dans des établissements bilingues en France ou à l'étranger. Depuis son lancement en septembre 2017, ce programme est soutenu par les donateurs de la Fondation dont la générosité permet chaque année de financer des bourses d'excellence et des prêts bonifiés.

Comme son frère avant elle, Amelie Koch (BX 2022) a rejoint le programme Bachelor en 2019. Également admise à l'Université de St Andrews, cette germano-américaine a choisi Polytechnique pour son environnement international, sa réputation académique et sa formation adossée à la recherche. « *Je suis arrivée à l'X avec la volonté de faire des maths et grâce à la pluridisciplinarité du programme, je me suis découverte une véritable passion pour la physique. Les cours sont difficiles mais très intéressants, et la rigueur qui nous est demandée m'a permis de structurer ma façon de travailler* », explique Amelie.

Très investie dans la vie associative du programme, elle a notamment contribué à la création de trois binets : le premier autour de la musique, le deuxième pour apprendre ou pratiquer une langue étrangère, et le troisième pour créer une troupe de théâtre. « *Dès la*

deuxième année du Bachelor, j'ai eu la chance de bénéficier d'une bourse d'excellence. Je tiens à remercier les donateurs de la Fondation car ce soutien financier m'aide à vivre sereinement le présent mais aussi à préparer le futur », poursuit Amelie qui sera diplômée en juillet prochain. Elle prévoit ensuite d'effectuer un master en physique à l'ETH Zürich, à l'Université de Toronto ou à l'X.

À l'instar d'Amelie Koch, 58 étudiants du Bachelor ont bénéficié d'une bourse d'excellence en 2021.



OPÉRATION MONGE ET PERM' PRÉP@

Deux nouvelles initiatives pour agir en faveur de l'égalité des chances

Depuis de nombreuses années, l'École polytechnique mène une politique volontariste pour promouvoir la diversité et accroître l'égalité des chances. Grâce à son Pôle Diversité et Réussite et à l'engagement de ses élèves et étudiants, elle met en place différents dispositifs dont l'objectif est de faire émerger des talents venus de tous horizons, sans distinction de genre, d'origine sociale ou géographique.

En 2021, plus de 200 élèves de la promotion X 2020 ont participé à l'Opération Monge dans le cadre de leur formation humaine et militaire. Malgré un contexte sanitaire difficile, ils sont intervenus dans 200 lycées sur toute la France pour présenter les études scientifiques d'excellence, en particulier les grandes écoles d'ingénieurs. En droite ligne avec la vocation de l'École polytechnique d'aller recruter les talents « où ils se trouvent », cette opération a permis d'informer, de sensibiliser et d'inspirer plus de 12 000 lycéennes et lycéens.

Pour intensifier son action, l'X a par ailleurs lancé le dispositif Perm' Prép@, un local de permanence en ligne destiné aux étudiants boursiers en classes préparatoires scientifiques. « *La Perm' Prép@ est accessible du lundi au jeudi de 20h00 à 22h00. Elle est animée par des élèves de l'X et des autres écoles membres de l'Institut Polytechnique de Paris qui offrent aux préparatoires un accompagnement à la demande sur des exercices, des notions clés de cours et de la méthodologie. Nous avons choisi de nous*



© Corinne Flament

engager pour que les étudiants boursiers aient les mêmes chances de réussir que leurs camarades pouvant financer des cours privés. C'est un plaisir de parler de science et de partager nos connaissances avec eux », expliquent Jad Sadek (X 2018) et Alexandre Camelin (X 2021) qui font partie des 30 tuteurs de la Perm' Prép@.

Depuis octobre dernier, ce dispositif a permis d'accompagner plus de 250 élèves en France et en Outre-mer.

Au-delà de l'Opération Monge et de la Perm' Prép@, le Pôle Diversité et Réussite a également organisé en 2021 deux X-Science Camps, des journées X-Campus et « Filles & Mathématiques », mais aussi les Entretiens de l'Excellence qui ont attiré à l'X près de 600 lycéens d'Ile-de-France.

SOLIDARITÉ LIBAN

Plus de 143 000 € collectés pour soutenir les élèves et étudiants libanais de l'X

Depuis octobre 2019, le Liban fait face à une crise économique, politique et sociale sans précédent, aggravée par l'explosion sur le port de Beyrouth le 4 août 2020. Dans ce contexte difficile, de nombreux élèves et étudiants libanais de l'École polytechnique ont dû, et doivent encore, faire face à d'importantes difficultés financières. Pour répondre à cette situation d'urgence, l'X, l'AX et la FX mènent depuis 2021 une action coordonnée, en lien avec les Alumni libanais. En complément de l'aide apportée par la caisse de solidarité de l'Association des Anciens, la Fondation a lancé un fonds de solidarité pour financer des bourses de vie. En 2021, la mobilisation de toute la communauté polytechnicienne a ainsi permis de collecter plus de 143 000 € et de soutenir plus de 40 élèves et étudiants issus de tous les cycles de formation.

« *Au nom des élèves libanais de l'X, je tiens à remercier chaleureusement tous les donateurs, quel que soit le montant de leur don, qui ont participé à cet élan de solidarité. Lorsque nous avons intégré l'École, nous n'imaginions pas les difficultés auxquelles nous allions être confrontés », témoigne Charbel Hobeika (X 2019) qui a bénéficié d'une aide financière. « Suivre des cours intensifs,*

donner le meilleur de nous-mêmes, tout en devant nous soucier constamment du financement de nos frais de scolarité et de vie est très difficile, et l'aide allouée par la Fondation a été salutaire. Nous ne l'oublierons pas et à notre tour, nous saurons répondre présents lorsque d'autres en auront besoin », poursuit Charbel qui, après sa 4A, souhaite débiter sa carrière en France dans le domaine de la macroéconomie et des politiques économiques.



© Binet photo

Élèves libanais des promotions X 2019 et X 2020

Alors que la crise se prolonge, un nouveau fonds de solidarité a été mis en place par la FX.
Pour faire un don : don.fondationx.org/solidarite-xliban-2022 ➔

Les chaires et programmes de mécénat d'enseignement et de recherche

La Fondation de l'École polytechnique est partenaire des conventions de chaires et de programmes de mécénat d'enseignement et de recherche passées entre l'X et des partenaires privés. Ces partenariats témoignent du lien privilégié qui unit l'École et les entreprises.

CHAIRE ARTS & SCIENCES

Mécène : Fondation Daniel et Nina Carasso
Partenaires : École polytechnique, EnsAD,
Fondation de l'École polytechnique

CHAIRE ASSET MANAGEMENT - GESTION D'ACTIFS

Mécène : Edmond de Rothschild Asset
Management France
Partenaires : École polytechnique,
Fondation de l'École polytechnique,
Fondation du Risque

CHAIRE BLOCKCHAIN & B2B PLATFORMS

NOUVEAUX MÉCÈNES EN 2021

Mécènes : Caisse des Dépôts, Capgemini,
Nomadics Labs
Partenaires : École polytechnique,
Fondation de l'École polytechnique

CHAIRE BUSINESS ANALYTICS FOR FUTURE BANKING

Mécène : Natixis
Partenaires : École polytechnique,
Fondation de l'École polytechnique,
Fondation HEC, HEC Paris

CHAIRE CAPITAL FUND MANAGEMENT FOR ECONOPHYSICS & COMPLEX SYSTEMS

Mécène : CFM
Partenaires : École polytechnique,
Fondation de l'École polytechnique

CHAIRE DATA SCIENCE INSTITUTE

Mécènes : Orange, Orange Côte d'Ivoire,
Société Générale Côte d'Ivoire
Partenaires : École polytechnique, ENSEA,
Fondation de l'École polytechnique, INP-HB

CHAIRE DATA SCIENCE & PROCESSUS INDUSTRIELS

Mécène : OCP SA
Partenaires : École polytechnique,
Fondation de l'École polytechnique,
Université Mohammed VI Polytechnique
(UM6P)

CHAIRE DATA SCIENTIST

Mécènes : Orange, Thales
Partenaires : École polytechnique,
Fondation de l'École polytechnique

CHAIRE DÉFIS TECHNOLOGIQUES POUR UNE ÉNERGIE RESPONSABLE

Mécène : TotalEnergies
Partenaires : École polytechnique,
Fondation de l'École polytechnique

CHAIRE DESIGN AND MODELING OF INNOVATIVE MATERIALS

Mécène : Arkema
Partenaires : École polytechnique,
Fondation de l'École polytechnique

CHAIRE DÉVELOPPEMENT DURABLE

Mécène : EDF
Partenaires : École polytechnique,
Fondation de l'École polytechnique

CHAIRE ÉNERGIES DURABLES

Mécène : EDF
Partenaires : École polytechnique,
Fondation de l'École polytechnique

CHAIRE INGÉNIERIE CELLULAIRE CARDIOVASCULAIRE

Mécène : AXA Fund Research
Partenaires : École polytechnique,
Fondation de l'École polytechnique

CHAIRE INNOVATION ET RÉGULATION DES SYSTÈMES NUMÉRIQUES

Mécène : Orange
Partenaires : École polytechnique, Fondation
de l'École polytechnique, Télécom Paris

CHAIRE INTEGRATED URBAN MOBILITY

Mécène : Uber
Partenaires : École polytechnique,
Fondation de l'École polytechnique

CHAIRE MANAGEMENT MULTICULTUREL EN INDE

Mécène : Atos
Partenaires : École polytechnique,
Fondation de l'École polytechnique

CHAIRE MODÉLISATION MATHÉMATIQUE ET BIODIVERSITÉ

Mécène : Veolia Environnement,
Recherche, Innovation
Partenaires : École polytechnique,
Fondation de l'École polytechnique,
Muséum d'Histoire naturelle

CHAIRE MODÉLISATION MÉCANIQUE ET MULTIPHYSIQUE

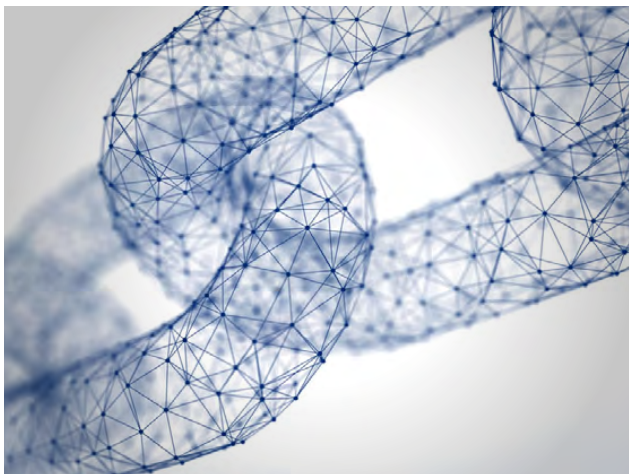
Mécène : Stellantis
Partenaires : École polytechnique,
Fondation de l'École polytechnique

CHAIRE NEXT GEN RETAIL

Mécène : Carrefour
Partenaires : École polytechnique,
Fondation de l'École polytechnique

CHAIRE PROGRAMME D'INNOVATION BIOMÉDICALE

Mécène : Fondation Bettencourt Schueller
Partenaires : École polytechnique,
Fondation de l'École polytechnique

CHAIRE SCIENCE ET JEUX VIDÉO*Mécène : Ubisoft**Partenaires : École polytechnique,
Fondation de l'École polytechnique***CHAIRE SCIENCES DES PROCÉDÉS
ET MATÉRIAUX INNOVANTS***Mécène : Saint-Gobain**Partenaires : École polytechnique, ESPCI,
Fondation de l'École polytechnique***CHAIRE SOUTIEN AU CENTRE ON
AI AND DATA ANALYTICS FOR
SCIENCE, BUSINESS AND SOCIETY***Mécènes : Kering, Rexel, TotalEnergies**Partenaires : Fondation de l'École
polytechnique, Fondation HEC, Institut
Polytechnique de Paris, HEC Paris***CHAIRE STATISTIQUES ET MODÈLES
POUR LA RÉGULATION FINANCIÈRE***Mécène : Friends of Ecole Polytechnique**Partenaires : École polytechnique,
Fondation de l'École polytechnique***CHAIRE STRESS TEST FOR RISK
MANAGEMENT & FINANCIAL
STEERING***Mécène : BNP Paribas**Partenaires : École polytechnique,
Fondation de l'École polytechnique***CHAIRE TECHNOLOGY FOR CHANGE
NOUVEAUTÉ 2021***Mécène : Accenture**Partenaires : École polytechnique,
Fondation de l'École polytechnique, Institut
Polytechnique de Paris***PROGRAMME DE MÉCÉNAT
DÉCARBONER L'ÉCONOMIE
NOUVEAUTÉ 2021***Mécène : BNP Paribas**Partenaires : École polytechnique,
Fondation de l'École polytechnique, Institut
Polytechnique de Paris***PROGRAMME DE MÉCÉNAT DEEP
FINANCE & STATISTICS***Mécène : QRT**(Qube Research & Technologies)
Partenaires : École polytechnique,
Fondation de l'École polytechnique***PROGRAMME DE MÉCÉNAT ESPACE,
SCIENCES ET DÉFIS DU SPATIAL***Mécènes : ArianeGroup,**Thales Alenia Space France
Partenaires : École polytechnique,
Fondation de l'École polytechnique***PROGRAMME DE MÉCÉNAT
MACHINE LEARNING & SYSTEMATIC
METHODS IN FINANCE***Mécène : Exodus**Partenaires : École polytechnique,
Fondation de l'École polytechnique***PROGRAMME DE MÉCÉNAT
NUMERICAL INNOVATION AND
DATA SCIENCE FOR HEALTHCARE***Mécène : Sanofi Aventis Groupe**Partenaires : École polytechnique,
Fondation de l'École polytechnique***PROGRAMME DE MÉCÉNAT
RECONSTITUTION PERSONNALISÉE
DU PROCESSUS TUMORAL***Mécène : Groupe Servier**Partenaires : École polytechnique,
Fondation de l'École polytechnique*

Deux nouveaux mécènes s'associent à la chaire Blockchain & B2B Platforms

Nomadic Labs, l'un des plus grands centres de recherche et développement de l'écosystème Tezos en France, et la Caisse des Dépôts, institution financière pionnière sur les questions de la *blockchain* appliquée à la banque-finance, ont rejoint en 2021 la chaire Blockchain & B2B Platforms. Lancée par Capgemini, l'École polytechnique et la Fondation de l'X en 2019, cette chaire d'enseignement et de recherche contribue

à l'émergence de talents capables de répondre aux défis de la *blockchain* et de son intégration aux stratégies des entreprises. Elle permet également de soutenir la recherche académique menée en la matière au sein du Centre de recherche en économie et statistique et du Laboratoire d'informatique de l'X. En soutenant cette chaire, Nomadic Labs et la Caisse des Dépôts font le choix de renforcer leur contribution à la recherche dans les domaines scientifiques et économiques qui sont à la base des technologies et applications des *blockchains*. Avec pour l'un, une profonde connaissance technologique, et pour l'autre une expertise financière, ces nouveaux mécènes apportent deux nouvelles visions qui viennent s'ajouter à l'approche déjà proposée par Capgemini dans le cadre de cette chaire, renforçant ainsi sa portée et sa position dans l'écosystème.

LES DONATEURS, CATALYSEURS DE TALENTS



Paroles de donateurs



« Je suis très heureux de soutenir aujourd'hui la Fondation, presque vingt ans après avoir quitté le plateau ! Mes dons s'inscrivent avant tout dans une logique de « give back » comme on le dit beaucoup à l'étranger, et me semblent tout à fait naturels compte tenu de ce que je dois à l'X. La Fondation remplit trois missions qui me parlent particulièrement : le renforcement du lien entre l'École et les entreprises, la stimulation de l'entrepreneuriat et l'accompagnement des élèves. Il me semble en particulier important de donner régulièrement, et que nous soyons de plus en plus nombreux à soutenir les projets de l'X ».

Frédéric Utzmann (X 2000)

Grand donateur de la Fondation de l'École polytechnique



« J'ai beaucoup apprécié mes études à l'École polytechnique et je considère que c'est une chance d'avoir bénéficié d'une formation et d'un accompagnement d'une telle qualité. Mon soutien à la Fondation de l'X est un signe de reconnaissance mais c'est aussi une marque de solidarité envers les nouvelles générations pour qu'elles bénéficient à leur tour de ce formidable écosystème. Moi qui ai toujours évolué dans l'univers de la recherche, je suis heureuse que mes dons contribuent à financer cet axe stratégique et permettent ainsi à notre École de jouer un rôle de premier plan au niveau scientifique au service de nombreux enjeux sociétaux ».

Marie-Aline Bloch (X 1979)

Donatrice de la Fondation de l'École polytechnique



« Républicaine, laïque et gratuite, l'X enseigne des sciences dures dans l'exigence militaire. Cette École a produit et produit toujours de grands esprits qui, par leur contribution, élèvent notre humanité. Elle est la preuve que le travail, le souci des autres, l'engagement au-delà des appartenances sociales permettent d'atteindre le succès et l'excellence. Polytechnique incarne une phrase célèbre prononcée par Barack Obama : "Oui, nous le pouvons". Nous sommes parents d'un "X", nous l'avons vu grandir et avons vu combien l'École l'a amené à donner le meilleur de lui-même. Les dons réguliers que nous faisons à la Fondation ne sont pas fléchés à dessein. À travers eux, nous souhaitons encourager le rayonnement de l'X et faire perdurer son esprit en laissant à la FX le soin d'utiliser au mieux l'argent collecté ».

Brigitte & Bruno Tardiveau

Donateurs de la Fondation de l'École polytechnique



(Re)découvrez les témoignages vidéo de donateurs de la Fondation

Les opérations de promotion, leviers indispensables de la collecte

Chaque année, des promotions se mobilisent pour soutenir l'École polytechnique et lui donner les moyens de ses ambitions. Dans un esprit de solidarité et de camaraderie, elles organisent des collectes de fonds au profit de leur *Alma Mater*, notamment à l'occasion d'anniversaires de promotion ou de cérémonies de remise des diplômes. En 2021, les promotions X 1977 et E 2019 se sont ainsi illustrées et ont respectivement contribué à financer l'observatoire atmosphérique SIRTA et le prix X-Impact Tech.



La promotion X 1977 se mobilise pour financer le SIRTA

Après une première opération de promotion qui avait permis d'acquérir un appartement à Palaiseau, les Anciens de la X 1977 ont lancé en 2018 une deuxième opération d'envergure au bénéfice de la Fondation, qui s'est achevée en 2021. Leur mobilisation collective a cette fois contribué à soutenir le financement du nouvel observatoire atmosphérique SIRTA, inauguré le 17 septembre 2021. Initiée à l'occasion du 40^e anniversaire de leur entrée à l'X, elle a permis de collecter plus de 175 000 € auprès de 39 donateurs.

La 3^e promotion de l'Executive Master soutient le prix X-Impact Tech



preneuriales technologiques à fort impact social, sociétal ou environnemental, mais aussi l'entrepreneuriat féminin. En 2021, la 3^e promotion du programme a repris le flambeau. Pour financer ce prix qui a récompensé 4 projets (Inclusive Brains, HiPERSSYS, Beyond Aero et SmartBack), elle a organisé une collecte de fonds et a également pu compter sur la mobilisation de sa marraine, Christel Heydemann (X 1994).

Lancé en 2020 par la 2^e promotion de l'Executive Master avec le concours de l'incubateur de l'X et de la FX, le prix X-Impact Tech vise à encourager les initiatives entre-

PRINCIPALES OPÉRATIONS DE PROMOTION DES 10 DERNIÈRES ANNÉES

PROMOTION	MONTANT COLLECTÉ	PARTICIPATION	ANNÉE
X 1977	300 000 €	22,3 %	2015
X 1977	176 637 €	12,4 %	2021
X 2012	97 850 € ¹	28,5 %	2017
X 1984	83 780 €	19,8 %	2019
X 1969	77 220 €	25,2 %	2019
X 1967	68 110 €	16,7 %	2017
X 1968	68 000 €	10,6 %	2018
X 2005	66 119 €	18 %	2018
X 1962	62 785 €	18 %	2012
X 2011	59 312 € ²	27 %	2016
X 2006	58 162 €	23,2 %	2016
X 1999	54 000 €	22,3 %	2016
X 1998	53 000 €	22 %	2015
X 1981	53 000 €	14 %	2011
X 1982	41 570 €	8,5 %	2016
X 1972	40 530 €	11 %	2012
X 1985	30 500 €	20,7 %	2015
E 2018	25 200 € ³	62,5 %	2020
X 2004	24 382 €	12 %	2019
X 2014	24 000 € ⁴	24 %	2019
X 2013	21 600 €	26,8 %	2018
X 2010	21 000 €	12 %	2015
X 2006	20 000 €	24 %	2011
E 2019	18 338 €	48,1 %	2021
X 2007	15 379 €	17 %	2012

1 - Dont 50 000 € grâce au « matching gift » d'un Grand donateur.
 2 - Dont 50 % grâce au « matching gift » d'un Grand donateur.
 3 - Dont 50 % grâce au « matching gift » du parrain de la promotion.
 4 - Dont 14 400 € grâce au « matching gift » de 5 Anciens de la promotion X 1994.

La Kès et les élèves mobilisés aux côtés de la Fondation

À l'École polytechnique, la Kès dépasse largement le cadre du simple Bureau des Élèves (BDE). Elle les soutient, défend leurs intérêts, promeut la vie associative et joue un rôle essentiel d'information auprès des Polytechniciens, qu'ils soient encore étudiants sur le campus ou non. Loin de se limiter à une année, le rôle de Kessier est souvent un engagement à vie.

Lors de sa création en 1804, le rôle principal de la Kès était de redistribuer la solde des élèves aux plus nécessiteux d'entre eux. Si au fil des ans, ses fonctions ont évolué, cette tradition d'entraide se perpétue et demeure une de ses caractéristiques dominantes. Chaque année, la Kès verse ainsi une partie des cotisations des élèves français à la Fondation de l'École polytechnique, afin que ces fonds soient alloués au financement de bourses destinées aux élèves internationaux qui eux, ne reçoivent pas de solde.



La Kèspédition (Kès X 2019)

« Dès notre arrivée sur le campus, nous sommes sensibilisés aux valeurs de solidarité et formons un esprit de corps, cela fait partie de l'ADN de l'X. Reverser une partie de nos cotisations à la Fondation au profit des élèves internationaux est donc une manière concrète d'associer la parole aux actes. Depuis sa création, la Kès assure un rôle de redistribution entre les élèves, ce qui la distingue des BDE des autres établissements. Dans toutes ses actions, elle est guidée par l'intérêt collectif, dans un esprit égalitaire et solidaire. Nous sommes heureux que ces fonds permettent de financer des bourses pour nos camarades internationaux et contribuent ainsi à la cohésion de la promotion dans son ensemble », témoigne **Guillaume BIGOT** (X 2019), Kessier Relex.

Vous, donateurs

La Fondation de l'École polytechnique tient à remercier l'ensemble de ses donateurs. Qu'il s'agisse d'anciens élèves, d'élèves, de parents d'élèves, d'Amis de l'X ou encore d'entreprises mécènes, leur engagement en faveur du développement de l'École est essentiel.

1 488 donateurs

en 2021, dont 324 donateurs anonymes
et 594 donateurs contribuant annuellement
depuis 5 années et plus



Top 5 des
promotions
en nombre
de donateurs
en 2021

Promotion X 1972
36 donateurs

Promotion X 1956
33 donateurs

Promotion X 1965
33 donateurs

Promotion X 1967
33 donateurs

Promotion X 1970
31 donateurs

Être donateur à la Fondation de l'École polytechnique

La générosité des donateurs de la Fondation de l'École polytechnique est valorisée par un programme de reconnaissance leur permettant de rejoindre l'une des catégories ci-dessous et de bénéficier des avantages associés. L'équipe de la Fondation se tient également à leur disposition pour échanger avec eux, les rencontrer ou encore les conseiller sur le mode de don le plus adapté à leur situation.

Les catégories de donateurs

CATÉGORIE	STATUT	MONTANT
CLUB MONGE (GRANDS DONATEURS)	Cercle du Président	> 3 M €
	Club Monge Diamant	1 M € - 3 M €
	Club Monge Émeraude	600 000 - 999 999 €
	Club Monge Saphir	300 000 - 599 999 €
CERCLE POINCARÉ (GRANDS DONATEURS)	Cercle Poincaré Or	150 000 - 299 999 €
	Cercle Poincaré Argent	50 000 - 149 999 €
BINET DES DONATEURS	Membres d'honneur du Binet des donateurs	10 000 - 49 999 €
	Binet des donateurs	< 10 000 €

Les engagements de la Fondation

- **Inform**er ses donateurs des projets de développement, des programmes et des actions qu'ils contribuent à mettre en œuvre
- **Partager** avec eux les actualités et les évolutions de l'X
- Les **inviter à des rencontres** conviviales avec celles et ceux qui, comme eux, soutiennent l'École
- Leur **communiquer** régulièrement et en toute transparence les résultats de la collecte de fonds

Les entreprises et fondations mécènes en 2021

LA FONDATION, FÉDÉRATRICE D'ÉNERGIES





Depuis près de 35 ans, la Fondation de l'École polytechnique est mobilisée pour soutenir le développement de l'X. En 2021, elle a clos avec succès sa deuxième Campagne de levée de fonds en dépassant son objectif de collecte. Encore merci à vous tous qui avez contribué à ce formidable élan de générosité. Il démontre la forte capacité de mobilisation de notre communauté.

Alors que l'effort de développement de l'X s'inscrit désormais dans le cadre de l'Institut Polytechnique de Paris, la Fondation a choisi d'étendre son périmètre d'action en modifiant ses statuts. Entérinés en février 2021 par le Conseil d'administration, ses nouveaux statuts lui permettent désormais d'accompagner et de soutenir toutes les actions de coopération entre l'École polytechnique et de Grandes Écoles scientifiques, technologiques et

de management, en particulier dans le cadre d'IP Paris. De plus, ces statuts, en lui conférant la responsabilité de fondation abritante, l'autorisent à abriter des fondations sous égide. C'est ainsi que dès 2021, l'ENSTA Paris d'une part et l'ENSAE Paris (dans le cadre du GENES) d'autre part, ont entrepris la mise en place d'une fondation sous égide.

L'évolution de ses statuts est une étape importante pour la Fondation. Elle lui permet de mieux accompagner le développement de l'X. Elle offre aussi la perspective de projets nouveaux et enthousiasmants qui susciteront votre intérêt, j'en suis convaincu.

Jean-Paul COTTET (X 1974)

Délégué général de la Fondation de l'X

Créée en 1987 par vingt grandes entreprises françaises à l'initiative de Bernard Esambert (X 1954), avec le soutien de l'Association des anciens élèves et diplômés de l'École, la Fondation de l'École polytechnique œuvre pour le développement de l'X. Reconnue d'utilité publique, elle permet de collecter des fonds auprès des particuliers et des entreprises, au bénéfice des projets stratégiques de l'École polytechnique. Deux structures relaient ses actions et participent à l'effort de collecte : l'*Ecole Polytechnique Charitable Trust* au Royaume-Uni et le *Friends of Ecole Polytechnique* aux États-Unis.

Les 4 missions de la Fondation

- **Financer** le développement de l'X grâce à la collecte de fonds
- **Soutenir** l'innovation, l'entrepreneuriat et la recherche
- **Accompagner** les élèves et les étudiants issus de tous les cycles de formation de l'X
- **Renforcer** le lien entre l'École et les entreprises

La gouvernance de la Fondation

LE CONSEIL D'ADMINISTRATION

Président

Frédéric OUDÉA (X 1981)
Président de la Fondation de l'École polytechnique

Collège des Fondateurs

Jacques GARAIÏALDE (X 1976)
Indépendant Advisor

Pascale SOURISSE (X 1981)
Directeur général Développement International de Thales

Philippe VARIN (X 1973)
*Vice-président de la Fondation de l'École polytechnique
et Président du Conseil d'administration de Suez*

Collège des Partenaires institutionnels

Laurent GIOVACHINI (X 1980)
Président du Conseil d'administration de l'ENSTA Paris

Didier JANCI (X 1985)
Directeur Planning et Ressources de l'Institut Polytechnique de Paris

Eric LABAYE (X 1980)
*Président de l'École polytechnique
Président de l'Institut Polytechnique de Paris*

Marwan LAHOUD (X 1983)
*Président de l'Association des anciens élèves
et diplômés de l'École polytechnique*

Personnalités qualifiées

Xavier HUILLARD (X 1973)
Président-directeur général de Vinci

Caroline LAURENT (X 1982)
*Directrice des Systèmes Orbitaux et membre du Comité
Exécutif du Centre National d'Études Spatiales (CNES)*

Thierry LE HÉNAFF (X 1983)
Président-directeur général d'Arkema

Pascal POUPELLE (X 1973)
Fondateur et Président de ISOS Finances



LE COMITÉ FINANCIER

Membres

Philippe AZOULAY (X 2001)
Guillaume CASSOU (X 1998)
Chairman de l'École Polytechnique Charitable Trust

Bernard OPPETIT (X 1975)
Représentant des Grands donateurs

Pascal POUPELLE (X 1973)
*Président du Comité financier et Trésorier
de la Fondation de l'École polytechnique*

Philippe TIBI (X 1977)
Daniel TOTOUOM (X 1997)
Trésorier du Friends of Ecole Polytechnique

Participants permanents

Olivier de CONIHOUT (X 1976)
Trésorier adjoint de la Fondation de l'École polytechnique
Jean-Paul COTTET (X 1974)
Délégué général de la Fondation de l'École polytechnique

Les structures à l'étranger

Structures sœurs de la Fondation de l'École polytechnique au Royaume-Uni et aux États-Unis, l'*Ecole Polytechnique Charitable Trust* et le *Friends of Ecole Polytechnique* œuvrent à ses côtés pour relayer ses actions en faveur du développement de l'X.

ECOLE POLYTECHNIQUE CHARITABLE TRUST



Président

Guillaume CASSOU (X 1998)

Membres

Rémi BOURRETTE (X 1988)

Carmen CHEVALIER-FIRESCU (X 2003)

Jean-Paul COTTET (X 1974)

Romain DELEFORGE (X 2005)

Jacques GARAÏALDE (X 1976)

Jean-Pierre MUSTIER (X 1981)

Paul-André RABATE (X 1972)

FRIENDS OF ECOLE POLYTECHNIQUE



Président

Eric SETTON (X 1998)

Membres

Joëlle BARRAL (X 2001)

Jean-Paul COTTET (X 1974)

Nathalie KOSCIUSKO-MORIZET (X 1992)

Gérard MUNÉRA (X 1954)

Fadi SAIBI (X 1996)

Daniel TOTOUOM (X 1997)

Les bénévoles de la Fondation

Pour assurer l'ensemble de ses actions, la Fondation de l'École polytechnique est accompagnée par une vingtaine de bénévoles, tous anciens élèves de l'X et issus du monde de l'entreprise. Ils participent chaque année à plus de 1 200 jurys de stages et interviennent en tant que référents académiques pour les stages en entreprise de 2^e année.



Michel AVENAS
(X 1974)



Pierre-Marie BUSSIERE
(X 1974)



Jean-Paul COTTET (X 1974)
Délégué général de la Fondation



Jean DELMAS
(X 1974)



Bernard DUBOIS
(X 1964)



Olivier GRAS
(X 1973)



Jean-Bernard LARTIGUE
(X 1965)



Souzan MEMARI
(X 2010)



Jean NOVACQ
(X 1967)



Gilles OUDIZ
(X 1971)



Frank PACARD
(X 1984)



Bertrand PIENS
(X 1974)



Charles-Henri PIN
(X 1956)



Jacques TAMISIER
(X 1974)



Gilles VAILLANT
(X 1968)



Jean-Philippe VANOT
(X 1972)



François VULLIOD
(X 1970)



Nicolas ZARPAS
(X 1958)

L'équipe de la Fondation



Jean-Paul COTTET (X 1974)
Délégué général
 +33 (0)1 53 85 40 10
 cottet@fondationx.org

Équipe administrative, financière et communication



Isabelle ANDRÉANI
Secrétaire générale jusqu'au 30 avril 2022
 +33 (0)1 53 85 40 10
 andreani@fondationx.org



Ariane LÉVY-LEHMANN
Secrétaire générale à compter du 1^{er} janvier 2022
 +33 (0)1 53 85 40 10
 levy-lehmann@fondationx.org



Anne TROTOUX-COPPERMANN
Directrice de la communication de la Fondation et de l'École polytechnique
 +33 (0)1 69 33 38 90
 +33 (0)6 07 12 99 66
 anne.trotoux-coppermann@polytechnique.edu



Laïla SOUHLI
Responsable comptable et financier
 +33 (0)1 53 85 40 17
 souhli@fondationx.org



Ruth ANDRIANKOVA
Assistante comptable
 +33 (0)1 53 85 40 26
 andriankova@fondationx.org



Muriel MONACHINO
Assistante de direction
 +33 (0)1 53 85 40 10
 fondation@fondationx.org

Équipe de campagne



Marie VERRIER
Responsable Grands comptes et Grands donateurs
 +33 (0)1 53 85 40 31
 +33 (0)6 99 74 62 09
 marie.verrier@polytechnique.edu



Joseph ROLLAND
Responsable relations donateurs et Alumni
 +33 (0)1 53 85 40 16
 +33 (0)6 07 12 98 67
 joseph.rolland@polytechnique.edu



Marion GROSLAND
Responsable de la communication
 +33 (0)1 53 85 40 15
 +33 (0)6 76 34 76 64
 marion.grosland@polytechnique.edu



Nadine DOS SANTOS
Assistante de direction
 +33 (0)1 69 33 38 81
 nadine.dos-santos-pereira@polytechnique.edu

CONTACT

FONDATION DE L'ÉCOLE POLYTECHNIQUE
 33 rue Saint-Guillaume - 75007 PARIS
 Tél : +33 (0)1 53 85 40 10 - Fax : +33 (0)1 53 85 40 11
 fondation@fondationx.org
 www.fondationx.org

Suivez-nous sur les réseaux sociaux





Soutenir la Fondation de l'École polytechnique

La Fondation de l'École polytechnique est reconnue d'utilité publique par décret en date du 23 juin 1987 publié au Journal officiel du 24 juin 1987. À ce titre, elle est habilitée à recevoir des dons, legs et autres libéralités.

Vous êtes un particulier

Les dons versés à la Fondation sont déductibles de l'impôt sur le revenu à hauteur de 66 % de leur montant et dans la limite de 20 % du revenu imposable. Si le montant dépasse cette limite, l'excédent est reportable sur les 5 années suivantes.

Si vous êtes redevable de l'impôt sur la fortune immobilière (IFI), 75 % de votre don à la Fondation de l'École polytechnique est immédiatement déductible de votre IFI (limite de déductibilité : 50 000 € soit 66 666 € de don). L'excédent éventuel, non reportable, peut être déduit dans le cadre de l'impôt sur le revenu.

DON PAR CHÈQUE À L'ORDRE DE : Fondation de l'École polytechnique

33 rue Saint-Guillaume
75007 Paris

DON EN LIGNE : don.fondationx.org

Vous représentez une entreprise et vous souhaitez financer un programme de recherche ou créer une chaire

Les entreprises peuvent déduire de leur impôt sur les sociétés 60 % du montant de leurs dons jusqu'à 2 millions d'euros de dons et 40 % au-delà de 2 millions d'euros. Le plafond annuel des dons ouvrant droit à l'avantage fiscal est de 0,5 % de leur chiffre d'affaires. Si le montant des dons dépasse ce seuil, l'excédent est reportable sur les 5 années suivantes.

CONTACT :

Marie Verrier

Responsable Grands comptes et Grands donateurs
marie.verrier@polytechnique.edu
+ 33 (0)1 53 85 40 31

VOUS SOUHAITEZ EFFECTUER UN DON DEPUIS L'ÉTRANGER



Europe

La Fondation de l'École polytechnique est agréée par la Fondation de France pour bénéficier des accords du *Transnational Giving Europe* (TGE). Si vous êtes résident fiscal de l'un des pays partenaires, vous pouvez bénéficier des avantages fiscaux de ce dernier.

POUR EN SAVOIR PLUS :
www.transnationalgiving.eu



Royaume-Uni

DON PAR CHÈQUE À L'ORDRE DE :
Ecole Polytechnique Charitable Trust
c/o Price Bailey LLP
8th Floor - Dashwood House
69 Old Broad Street
London EC2M 1QS

DON EN LIGNE :
bit.ly/EPCTgiving



États-Unis

DON PAR CHÈQUE À L'ORDRE DE :
Friends of Ecole Polytechnique, Inc.
Mr. Daniel Totouom (Treasurer)
75 West End Avenue - Apt P28B
New York, NY 10023

DON EN LIGNE :
<https://www.giving-x.org/donate>

Conformément aux articles 39 et suivants de la loi n°78-17 du 6 janvier 1978 modifiée en 2004 relative à l'informatique, aux fichiers et aux libertés, et au Règlement Général sur la Protection des Données entré en vigueur le 25 mai 2018, vous disposez d'un droit d'accès, de rectification et de suppression des données vous concernant. Pour l'exercice de ces droits, nous vous invitons à nous contacter par courriel à fondation@fondationx.org.

Fondation de l'École polytechnique - SIREN 344 568 308 - APE 9499Z. Reconnue d'utilité publique - Décret du 23 juin 1987



© Fondation de l'École polytechnique - Avril 2022 | Direction de la publication Marion Grosland
Création graphique Caroline Prouvost | Impression Goubault Imprimeur
Crédits photographiques Jérémie Barande / École polytechnique (hormis mention spéciale)



FONDATION DE L'ÉCOLE POLYTECHNIQUE

33 RUE SAINT-GUILLAUME, 75007 PARIS

+33 (0)1 53 85 40 10

www.fondationx.org