



MONTCLIMA



DOSSIER DE PRESSE
PROJET MONTCLIMA

Avril 2021



SOMMAIRE

PRÉSENTATION DU PROJET MONTCLIMA	p3
LA RÉALITÉ DES RISQUES NATURELS	
UNE STRATÉGIE TRANSNATIONALE	
MIEUX RÉUNIR POUR MIEUX AGIR	p5
CAPITALISER ET CONCEVOIR	
FOCUS SUR LE GÉOPORTAIL	
ET APRÈS ?	
LE DÉPLOIEMENT DU PROJET AUX TERRITOIRES	p6
DES CAS PILOTES	
QUATRE PÉRIMÈTRES D'INTERVENTION	
DES ORGANISATIONS PARTENAIRES INVESTIES	p8
DANS LA RECHERCHE	
PRÉSENTATION DES ORGANISATIONS	
ENVIRONNEMENTALES	
LES MOTS DES ORGANISATIONS	
LES RENDEZ-VOUS POUR SENSIBILISER	p10
POUR ALLER PLUS LOIN	p11





La crise de la Covid19 a renforcé la sensibilisation du public et des gouvernements pour la relance verte, qui contribue à la transition écologique. Un sujet primordial puisque les catastrophes naturelles ont doublé en l'espace de 20 ans, dû au changement climatique, selon le rapport du Bureau des Nations Unies pour la Réduction des Risques de Catastrophes (UNSDIR). Les zones de montagne sont parmi les plus exposées.

Le projet Montclima permet l'adaptation au mieux des conséquences prévisibles des risques naturels, au regard de leur intensité et de leur fréquence, qui provoquent des dommages aux personnes, aux biens et aux espaces naturels en montagne. L'objectif du projet Montclima est d'améliorer la résilience des territoires face à ces risques naturels.

PRÉSENTATION DU PROJET MONTCLIMA

Porté par la Communauté de Travail des Pyrénées⁽¹⁾ (CTP) et son Observatoire Pyrénéen du Changement Climatique, le projet Montclima a pour objectifs l'étude et la prévention des risques naturels climatiques dans les zones de montagne du sud-ouest de l'Europe. Avec un budget de 1,4 millions d'euros, le projet est soutenu par le programme européen de coopération territoriale Interreg⁽²⁾ SUDOE et est cofinancé par le fonds européen de développement régional⁽³⁾ (FEDER).

Neufs partenaires français, espagnols, portugais et andorrans composent le partenariat de ce projet : le Centre de Travail des Pyrénées (CTP), le Centre de Recherche Écologique et d'Applications Forestières (CREAF), l'Institut Basque de Recherche et de Développement Agricole (Neiker), le Centre de Services et de Promotion de la Sylviculture et de son Industrie de Castilla y León (CESEFOR), l'Institut Polytechnique de Bragança (IPB), l'Office National des Forêts (ONF), le Groupement européen pour les Forêts, le Bois et l'Environnement (FORESPIR), le Centre d'Études et d'Expertise sur les Risques, l'Environnement, la Mobilité et l'Aménagement (CEREMA), l'Institut d'Estudis Andorrans (IEA), la Communauté Intercommunale de la Région de Leiria (CIMRL).

De cette collaboration transnationale découle une vraie dynamique d'acteurs territoriaux et un message fort : **« les risques naturels n'ont pas de frontières administratives : leur gestion nécessite une meilleure interconnaissance des pratiques de chacun et un cadre d'action partagé ».**

⁽¹⁾ La Communauté de Travail des Pyrénées est un organisme interrégional de coopération transfrontalière.

⁽²⁾ Interreg est un programme européen visant à promouvoir la coopération entre les régions européennes et le développement de solutions communes, dans les domaines du développement économique et de la gestion de l'environnement.

⁽³⁾ FEDER ou Le Fonds européen de développement régional, vise à renforcer la cohésion économique et sociale au sein de l'Union européenne en corrigeant les déséquilibres régionaux.

LA RÉALITÉ DES RISQUES NATURELS

Quelles actions mettre en place pour protéger la forêt contre les incendies ? Comment limiter l'impact des crues torrentielles en montagne ? Comment accompagner au mieux les territoires dans la prévention et la gestion de ces phénomènes naturels ? Autant de questions auxquelles le projet Montclima tente d'apporter une réponse.

Le projet Montclima part d'un constat simple : De par leur topographie et leurs conditions climatiques, les territoires de montagne sont parmi les plus exposés aux phénomènes naturels climatiques. Chaque année ils doivent faire face à des sécheresses, des crues torrentielles, des érosions des sols, des incendies ; et ces risques multiples tendent à s'accroître et impactent milieux naturels et enjeux socio-économiques. Le projet adresse un message clair « *si la société n'agit pas, les dommages et conséquences des risques naturels continueront d'augmenter* ».

LES CHIFFRES CLÉS



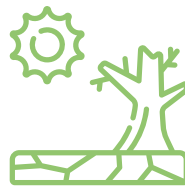
INCENDIES

82 541 hectares dans l'espace du SUDOE de janvier à août 2020, selon le Système Européen d'Information sur les Feux de Forêt (EFFIS).



INONDATIONS

Depuis 2018, l'espace du SUDOE a subi de graves inondations et causé plus de **300 millions d'euros de dommages** selon le CEREMA.



SÉCHERESSE

Les rivières du bassin méditerranéen ont vu leur débit moyen **diminuer de 10% à 20%** selon l'OPCC.



ÉROSION

Les montagnes **perdraient entre 20 et 50 tonnes de sol** par hectare chaque année selon l'OPCC.

UNE STRATÉGIE TRANSNATIONALE

UN PROJET INTERRÉGIONAL

Les partenaires français, portugais et espagnols se sont alliés autour du projet Montclima pour répondre à l'appel à projets du programme INTERREG SUDOE. Cette coopération transnationale facilite les échanges et rappelle l'importance de s'unir pour mieux prévenir les risques naturels. Le projet Montclima a jusqu'à décembre 2022 pour proposer des pistes d'amélioration aux problématiques de prévention et de gestion des risques naturels et contribuer à améliorer la résilience des territoires de montagne du Sud-Ouest européen.



FOCUS SUR LES TERRITOIRES SUDOE




Les territoires Sud-Ouest incluent 28 régions issues d'Espagne, de France, du Portugal, d'Andorre et de l'Angleterre. Les régions éligibles regroupent l'ensemble des Communautés autonomes espagnoles (sauf les Iles Canaries), les régions du sud-ouest de la France (Auvergne, Occitanie et Nouvelle Aquitaine), les régions continentales du Portugal, le Royaume-Uni (Gibraltar) et la Principauté de l'Andorre.


Cette zone est spécifiquement exposée aux changements climatiques. Elle représente plus de 20% de la superficie forestière de l'Union européenne et de chaînes importantes de montagne, territoires particulièrement vulnérables aux risques naturels.

MIEUX RÉUNIR POUR MIEUX AGIR

Le projet Montclima se déploie autour de 4 axes prioritaires : la **capitalisation**, la **conception**, les **tests** et le **partage de connaissances**. Dans le but d'accompagner les différentes avancées du projet, un outil cartographique de type « *Géoportail* » a été développé pour centraliser les données disponibles.

CAPITALISER ET CONCEVOIR

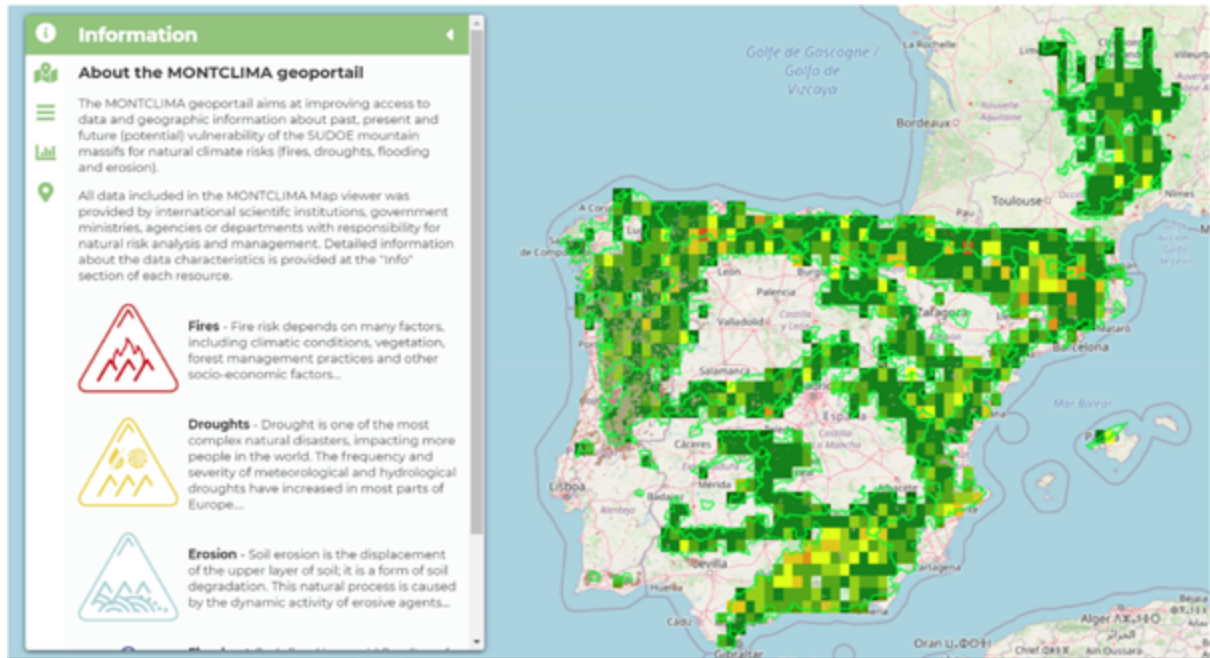
 La **capitalisation**, consiste à échanger sur des modes de gouvernance réussis et les bonnes pratiques de gestion et prévention déjà existantes. La capitalisation des données et des méthodes innovantes permet d'analyser la vulnérabilité passée, présente et potentiellement future des différents territoires. Cette étape essentielle pose les bases d'un cadre stratégique commun transnationale pour accompagner les territoires de montagne face aux risques naturels.

 La **conception d'un cadre stratégique transnational** est le deuxième axe du projet Montclima. Après avoir réuni les bonnes pratiques, l'objectif est de définir, sur la base des résultats obtenus et des expériences de territoires concernés, un document mutualisant les recommandations stratégiques et opérationnelles, applicable aux territoires du SUDOE.

FOCUS SUR LE GÉOPORTAIL

L'outil phare du projet Montclima est le Géoportail. Cette innovation cartographique se présente sous la forme d'un logiciel open source et bénéficie d'une technologie de géolocalisation. Celle-ci offre un indicateur en temps réel des risques naturels qui sévissent à proximité des territoires. En effet, le géoportail réunit l'ensemble des informations existantes sur les territoires vulnérables et l'**historique des risques naturels afin de mieux anticiper les potentiels risques futurs**.

Il sera désormais possible de se renseigner et de repérer les risques, comme les incendies actifs à proximité. Un moyen de sensibiliser et de prévenir la population aux risques et aux bouleversements climatiques sur leur territoire. La version beta a été présentée en exclusivité, lors du premier séminaire du Projet Montclima, qui s'est déroulé **les 20 et 21 octobre à Soria, en Espagne, sur « les risques naturels et le changement climatique dans les zones de montagne »**. Le géoportail sera finalisée pour juin 2021.



ET APRÈS ?

L'aboutissement du projet porte sur la diffusion des résultats, rendus publics à la communauté scientifique, environnementale et aux acteurs locaux.

L'expérience des tests mise en œuvre sur les territoires pilotes seront la base de la validation du cadre stratégique transnationale. Ils constitueront les lignes directrices pour définir les recommandations visant à une meilleure résilience des territoires de montagne face aux risques naturels. Cette appropriation et transférabilité par la communauté scientifique et aux acteurs locaux, donnera lieu à une série d'activités spécifiques comme des séminaires thématiques et des visites guidées sur le terrain.

LE DÉPLOIEMENT DU PROJET AUX TERRITOIRES

DES CAS PILOTES

« Apporter une expertise de prévention aux nombreux territoires, touchés par les risques naturels climatiques » : telle est la finalité du projet Montclima. Les cas pilotes du projet sont nombreux : tant en France, qu'en Espagne ou en Andorre. Comprendre les spécificités des territoires est capital pour intervenir et trouver des solutions adéquates dans une meilleure gestion des risques.

France

Deux sites pilotes sont impliqués dans le projet. Le premier concerne la vallée du Valentin dans les Pyrénées Atlantiques. L'ONF RTM et le CEREMA y appuient la commune des Eaux Bonnes pour planifier la lutte contre les nombreux risques naturels qui menacent ce territoire : glissements de terrain, chutes de blocs, crues et laves torrentielles. Le deuxième site concerne l'Est des Pyrénées, à la fois soumis à des incendies importants et aux risques torrentiels. L'ONF-RTM essaie de mieux comprendre l'impact du passage des incendies sur la végétation et l'aggravation des phénomènes torrentiels.

Espagne

En Espagne, ce sont La Rioja alavesa et le massif de l'Albera qui sont les deux cas pilotes du projet Montclima. La Rioja est une province située au nord de l'Espagne. Réputée pour son industrie vinicole, c'est à cet égard que le projet Montclima s'attardera sur la gestion de l'érosion des sols dans les vignobles. Le massif de l'Albera, situé en Catalogne s'étend sur la section orientale des Pyrénées. Ce cas pilote concerne la gestion adaptative des forêts contre le risque de sécheresse et d'incendie.

Andorre

En Andorre, la première action prévoit d'agir dans une forêt qui protège contre les chutes de blocs, mais qui par ailleurs est soumise à un risque d'incendie. Si un feu s'y déclenche, il réduirait considérablement ce rôle de protection. La seconde action vise à stabiliser les sédiments d'un secteur d'éboulis presque sans couvert végétal qui s'érode et qui entraîne une mobilisation de nombreux matériaux solides en cas de pluies torrentielles.

Portugal

Même constat au Portugal, où en 2017, les incendies ont ravagé près de **150 000 hectares**.

Les réserves naturelles sont les plus touchées. L'un des essais pilotes, la Serra da Estrela, chaîne de montagne où se trouve le point culminant du Portugal, le sommet Malhão da Estrela est, particulièrement représentatif des risques d'incendies, ayant perdu **3 000 hectares** en 2015 dans un important feu de forêt.



QUATRE PÉRIMÈTRES D'INTERVENTION

Pour mener à bien le projet et compte tenu des différentes spécificités des territoires, plusieurs périmètres d'intervention sont concernés pour allier recherche scientifique et terrain :

- ^ Innover dans la viticulture pour prévenir l'érosion des sols.
- ^ Développer une gestion forestière adaptative pour lutter contre les incendies et améliorer la résistance aux sécheresses.
- ^ Améliorer le rôle des forêts protectrices, pour éviter les crues torrentielles et les risques associés.
- ^ Développer une surveillance renforcée des bassins versants pour réduire le risque torrentiel.

DES ORGANISATIONS PARTENAIRES INVESTIES DANS LA RECHERCHE

PRÉSENTATION DES ORGANISATIONS ENVIRONNEMENTALES

En tout, neuf partenaires sont regroupés sur la zone SUDOE, comprenant l'Espagne, la France, l'Andorre et le Portugal.

Ces structures expertes en gestion des risques naturels et instituts scientifiques, ancrés dans les territoires, agissent sur les forêts, l'agriculture et l'agroforesterie. Tous témoignent d'une forte expérience en matière de gestion des risques et des milieux naturels. Cette mise en relation a pour ambition de réunir les différentes disciplines, les meilleurs outils et avancées techniques. Ces organisations ont pour objectif de partager leur best practices afin d'assurer une gestion commune et harmonisée face aux risques naturels.

Les missions de ces différentes organisations sont d'établir un cadre stratégique transnationale de prévention et de gestion des risques naturels en zone de montagne et de mettre en œuvre sur le terrain des actions concrètes de gestion et prévention.

Pour se faire, les partenaires tiennent compte des précédents projets réussis de prévention et de gestion des incendies, sécheresses, inondations et érosion avec une perspective multirisque. Le projet Montclima se construit autour de la même dynamique : accompagner au mieux les acteurs d'un territoire sur les bonnes pratiques en leur apportant une expertise dans les différents domaines contre les risques naturels. Ces partenariats permettent de renforcer la résilience des territoires du SUDOE face aux risques naturels climatiques dans les zones de montagnes.

LES MOTS DES ORGANISATIONS

Communauté de Travail des Pyrénées



« Le projet Montclima prend racine dans une coopération transnationale entre l'Espagne, le Portugal et la France autour de la chaîne des Pyrénées. Grâce aux partenaires, qui nourrissent ce projet, notre but est de trouver des lignes d'amélioration aux dégâts environnementaux ainsi qu'aux pertes sociales et économiques. La montagne est un territoire fragile et nous devons le faire plus résilient ».

Institut Basque de recherche et de développement agricole

« L'impact de l'agriculture industrielle et intensive sur les sols peut provoquer des dégâts. En collaborant avec le projet Montclima, nous valorisons l'échange des connaissances, des données et des procédés dans le but de trouver de solutions et adopter des bonnes pratiques pour éviter l'érosion provoqué par l'agriculture ».



Institut polytechnique de Bragança du CIMO

« Notre participation au projet Montclima vise à évaluer le panorama actuel de la gestion des risques dans les régions de montagne du SUDOE, permettant d'identifier les zones d'action déficitaires et fournissant les bases d'une gestion commune et intégrée des risques naturels ».

Groupe européen pour les forêts, le bois et l'environnement

« Notre objectif est de contribuer au développement des fonctions économiques, écologiques et sociales des forêts des Pyrénées. Notre rôle au sein du projet Montclima est de mettre en avant la coopération transnationale, plus spécifiquement sur les forêts, et de porter des actions sur le territoire Andorran. Nous apportons également nos connaissances en matière de risques naturels en zone de montagne Pyrénéenne ».



Centre d'études et d'expertise sur les risques, l'environnement, la mobilité et l'aménagement



« Le Cerema est présent sur le volet de la capitalisation et de la diffusion des résultats des travaux, sur l'expérimentation d'une démarche de territoire résilient devant contribuer au cadre transnational, et contribuera à la réalisation de séminaires destinés à transférer les connaissances. Nous œuvrons pour accompagner les acteurs locaux sur des bonnes pratiques à adopter en matière de gestion des risques et apportons notre expertise sur l'aménagement du territoire comme sur les risques ».

Agence Institut d'Etudes Andorranes

« Notre système éducatif offre un rôle majeur dans la coopération transfrontalière. S'allier au projet Montclima nous permet de partager nos différentes études réalisées sur les risques naturels et de capitaliser sur les recherches des autres partenaires ».





Centre de recherche écologique et d'applications forestières

« Notre rôle au sein du projet Montclima nous permet de capitaliser toutes nos bonnes pratiques en matière de gestion multifonctionnelle des forêts. Nos recherches menées se concentrent sur l'équilibre des fonctions de l'environnement et l'adaptation au changement climatique. Notre rôle au sein du projet Montclima nous permet de capitaliser toutes nos bonnes pratiques en matière de gestion multifonctionnelle des forêts. Nos recherches menées se concentrent sur l'équilibre des fonctions de l'environnement et l'adaptation au changement climatique.»

Centre de services et de promotion de la forêt de Castilla et León

« Grâce à notre vaste expérience dans l'application des nouveaux modèles de gestion forestière et des zones de montagne, nous agissons dans la gestion durable et la conservation des forêts et dans l'amélioration des habitats, en favorisant l'échange de connaissances et en soutenant l'application des bonnes pratiques apprises ».



Office National des Forêts

« L'expertise de notre service RTM, spécialisé dans la gestion des risques naturels en montagne, est mobilisée pour accompagner les territoires pyrénéens dans la prévention et la lutte contre les phénomènes naturels qui menacent les biens et les personnes ».



Communauté intercommunale de la région de Leiria

« Nos actions visent le développement intégré et durable de projets et d'activités d'intérêt commun à nos 10 municipalités associées, contribuant à la compétitivité, la cohésion et l'économie d'échelle des interventions du territoire.

Dans le projet Montclima, notre contribution est de rassembler les différents territoires pour une meilleure gestion des risques naturels. Dans ce cadre, notre partenariat avec le projet Montclima est une force pour avancer vers une meilleure résilience des territoires de Leiria ».



LES RENDEZ-VOUS POUR SENSIBILISER

Quatre séminaires auront lieu à partir de mars 2021 jusqu'en 2022 autour des incendies, de la gestion forestière, des risques d'inondation et d'érosion. Ces séminaires réuniront les chercheurs et experts des différentes organisations partenaires.

22 AVRIL / JOUR DE LA TERRE : UN SÉMINAIRE SUR LA GESTION ET PRÉVENTION DES INCENDIES DANS L'ESPACE SUDOE, À LEIRA, AU PORTUGAL

Le 22 avril se tiendra un séminaire sur la gestion forestière et les risques d'incendie à Leiria au Portugal. La zone a souffert des importants incendies en 2017. Le séminaire, entièrement digitalisé au vu de la crise sanitaire, se tiendra sur une matinée. De nombreux intervenants scientifiques des organisations partenaires partageront leurs connaissances et leurs expériences sur les incendies.

À noter que la diminution des efforts de prévention à cause de la crise sanitaire ont impacté sur le risque d'incendie sur les territoires du SUDOE.

Le séminaire est ouvert aux scientifiques, chercheurs, agents forestiers, organisations environnementales, mais aussi à tout public intéressé par les questions liés à l'environnement.

CALENDRIER DES SÉMINAIRES

- ^ Séminaire sur « **les pratiques forestières adaptatives et les risques de sécheresse** » (*Barcelone, septembre 2021*)
- ^ Séminaire sur « **la prévention des risques d'inondation dans les zones de montagne** » (*Andorre, décembre 2021*)
- ^ Séminaire sur « **les pratiques agricoles et la dégradation des sols** » (*Bilbao, 2022*)

Ces évènements à venir auront pour objectif d'avancer toujours plus loin dans la recherche pour une meilleure gestion des risques naturels. Le projet Montclima se déroulera d'ici décembre 2021 et les projets futurs seront dévoilés lors des événements, qui seront annoncés sur www.montclima.eu.

POUR ALLER PLUS LOIN

Une vidéo explicative des missions du projet Montclima :

[CLIQUER ICI](#)

Retrouvez toutes les informations complémentaires sur les sites internet du projet

Montclima ainsi que sur l'OPCC.

[CLIQUER ICI](#)

[CLIQUER ICI](#)



Contact Presse

Agence Giesbert & Mandin

Diane Loth

06 47 27 74 29

d.loth@giesbert-mandin.fr