

« UN ENGAGEMENT VITAL POUR L'ENTREPRISE & L'ÊTRE HUMAIN AU TRAVAIL »

Dans les débats actuels sur l'écologie, la place de la santé se réduit essentiellement aux problèmes de pollution de l'air, de l'eau, des sols et aux maladies qu'elles entraînent. **La prise de conscience de l'impact de la pollution sonore progresse, mais uniquement dans sa dimension déficits auditifs, gêne ou inconfort.**

La pollution sonore impacte quotidiennement sur tous les espaces de vie et de travail. Les désordres relevant du bruit altèrent temporairement ou durablement l'oreille, mais aussi la santé en général. Ils modifient l'humeur, perturbent le sommeil, la qualité des relations sociales et par voie de conséquence la vie professionnelle et personnelle.

On se doit donc de ne pas passer sous silence la pollution sonore. Plus qu'un engagement écologique, c'est une éco-éthique qu'il est nécessaire d'impulser et d'instituer tant sur le plan individuel que collectif. **La lutte contre le bruit est une urgence sociétale** au même titre que toutes les atteintes à l'environnement.

Il faut que les pouvoirs publics étendent l'approche médicale et curative des problèmes auditifs, et intègrent l'audition dans un concept holistique de bonne santé en général. La déclaration constitutive de l'OMS reprise dans la loi de santé au travail se donne pour objectif de « tout mettre en œuvre pour éviter toute souffrance physique et mentale ». **Cet objectif doit inclure une réduction du bruit dans tous les secteurs d'activité. Il y a urgence.**



Dans ce nouveau plaidoyer, les experts de l'association JNA souhaitent, qu'au-delà des idéologies, **une nouvelle écologie santé-performance durable émerge dans l'entreprise : une éco-éthique de santé.**

Le Pr. Jean-Luc Puel
Président de l'association JNA

« L'EFFET DOMINO DE L'AUDITION SUR LA SANTÉ ET LA PERFORMANCE »

La nécessité de réduire le bruit, que ce soit par obligation réglementaire dans les secteurs où le bruit dépasse les 80 dB (pendant 8 heures d'exposition) ou en raison d'une « plainte » individuelle ou collective, est généralement vécue comme un problème à régler. **Se saisir à bras le corps de ce « problème » peut se révéler une véritable source de valeurs humaines, sociales et économiques.**



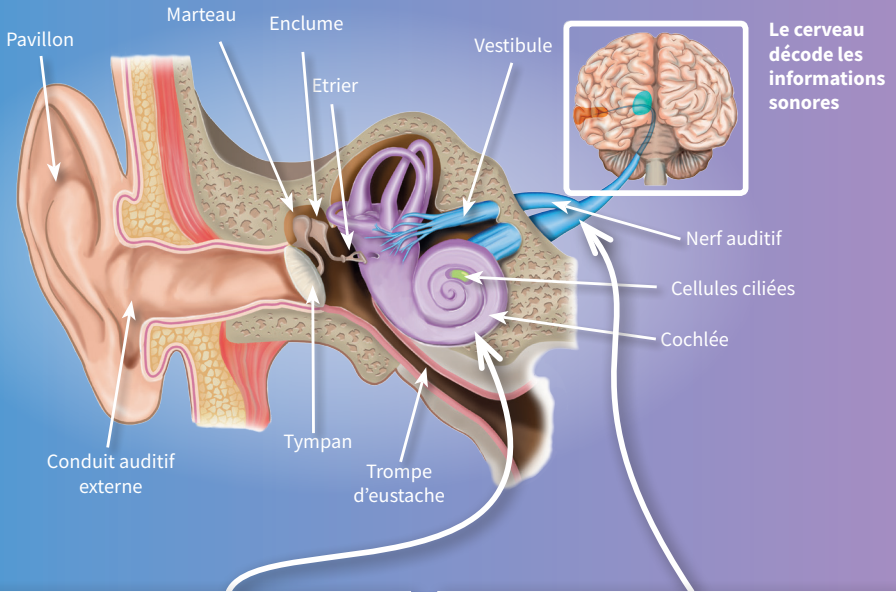
Car avant toute chose, le son est une quantité d'énergie physique qui exerce une pression sur les mécanismes de l'oreille. **La capacité de l'oreille à absorber cette énergie va dépendre de l'intensité et de la durée de la force de la pression.** Celle-ci est appelée pression acoustique qui engendre soit une gêne momentanée des fonctions auditives (l'alerte, la communication et les émotions) soit une altération des cellules de l'oreille. Dans les deux cas, les fonctions cognitives sont perturbées.

La pression acoustique est réelle aussi bien sur les espaces de travail partagés, que dans les restaurants, ou dans les magasins où le bruit peut atteindre 70 dB en cours de journée. **Bien qu'il se situe en dessous du seuil réglementaire, il est source de dégâts momentanés ou définitifs sur les capacités humaines :** difficultés de compréhension de la parole <=> charge cognitive <=> difficultés de concentration <=> stress <=> fatigue et lassitude <=> nervosité, agressivité. C'est donc les capacités cognitives et relationnelles qui se trouvent dégradées et in fine la performance individuelle, collective et économique.

Les mécanismes de l'oreille sont les mêmes depuis l'ère de la cueillette et n'ont pu s'adapter et accompagner l'évolution de sources sonores de plus en plus puissantes et omniprésentes.

Inverser le cycle de destruction de valeur dans l'entreprise est possible mais faut-il le savoir et savoir comment. Il s'agit d'un engagement éco-éthique dans lequel l'homme ne se considère pas dans une relation de prééminence à son écosystème mais comme **un élément de l'écologie de son écosystème, en interrelation des écologies des autres écosystèmes.** L'enjeu étant de garantir les indispensables à sa préservation et à son épanouissement dans l'ensemble des pans de ses activités. En s'engageant dans cette voie, l'entreprise initiera en place **un cycle vertueux santé-performance durable.**

LES MÉCANISMES



La pression acoustique altère les cellules de l'oreille interne.

La pression acoustique altère les fibres du nerf auditif.

Au quotidien, le stress acoustique issu du bruit et des expositions modifie les capacités liées aux 3 fonctions clés de l'audition.

LA COMMUNICATION

Moins bien comprendre

Moins suivre les échanges

Fatigue
Pertes de concentration

LES ÉMOTIONS

Moins bien entendre

Forcer à comprendre
Stress, irritabilité

Dégradation de la qualité des relations

L'ALERTE

Moins bien entendre

« Radar sonore » moins opérant

Risque d'accident
Perte de repères
Insécurité

Agir sur les gênes momentanées ou installées et non repérées est possible.

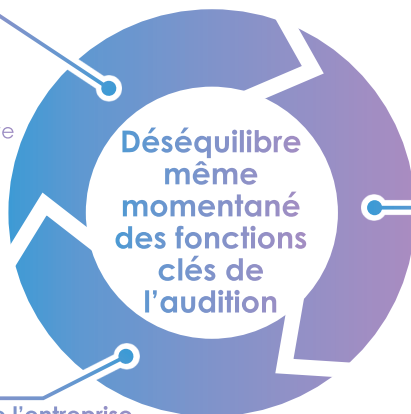
Santé auditive et performance durable

AGIR SUR LE CYCLE DE DESTRUCTION DE VALEUR AJOUTÉE PAR L'ALTÉRATION DU CAPITAL HUMAIN DE L'ENTREPRISE



Détérioration du capital humain

Santé
Fatigue
Performance cognitive



Dysfonctionnements socio-économiques

3C
Organisation
Performance
Efficacité Stratégique



Détérioration de l'attractivité de l'entreprise

Image sociale
Fidélisation des collaborateurs
Séduction de nouveaux talents
Fidélisation clients et consommateurs

INCIDENCES EXTRA-FINANCIÈRES

INCIDENCES FINANCIÈRES

Coûts humains et financiers impactant la performance globale
à court terme, mais plus encore à moyen et long terme.

CHUTE DE LA PERFORMANCE DURABLE

UNE CO-RESPONSABILITÉ VITALE

UN ENGAGEMENT POLITIQUE

CULTURE DE L'ENTREPRISE « INSTITUÉE »



- 1) Engagements éthiques : Favoriser le bon développement de l'être humain en intégrant les besoins physiologiques de l'oreille.
- 2) Pollinisation par cooptation naturelle de la culture et des valeurs de l'entreprise / code éthique.

REVISITER AVEC CETTE NOUVELLE DONNE

Intégration dans le Plan d'Action Stratégique avec définition des actions stratégiques ciblées et des indicateurs de vigilance

Commission d'éthique au sein de l'entreprise



(Re)Donner un sens aux actions de gestion du bruit.

Santé auditive et nouvel écologie santé-performance durable,

UN CHANGEMENT CONCRET ET RAPIDE EST POSSIBLE

Déséquilibre de l'état physique et mental au travers des 3 fonctions clés de l'audition : la communication, l'alerte et les émotions.

- les incontournables « **architecture et santé** »
- **les bases de l'acoustique** (réverbération, résonance, circulation du son dans l'espace)
- **les normes existantes**
- **les bases de la psychologie** des modes d'habiter les espaces
- la balance financière associée à **l'investissement Bruit-Santé**

- comment intégrer **l'hygiène de santé auditive** à l'hygiène de santé et apporter du « sens » à la nécessité des actions ;
- **l'incidence des comportements** individuels sur le niveau sonore ambiant ;
 - **les règles de vie collective** sur les espaces ouverts et partagés.

SORTIR DE
L'IGNORANCE

POUR MIEUX
CONNAÎTRE...

- **les impacts & coûts** « notoriété » du bruit

- Les avantages concurrentiels de **l'engagement écoéthique santé-performance**

- la cartographie de **la destruction de valeur humaine** et productive par espace de travail

- les actions santé-auditive pour **optimiser le Bien Vivre** et bien vieillir dans l'entreprise

- les actions santé-auditive pour optimiser **les programmes handicap** de l'entreprise

- l'ensemble **des solutions** pour des choix d'équipements adaptés

- **les bonnes pratiques** managériales Bruit-Santé auditive pour réguler le bruit

- les bonnes pratiques pour **réduire les dysfonctionnements** socio-organisationnels liés au bruit

- comment **évaluer les coûts** liés à ces dysfonctionnements

OBJECTIFS

Garantir le maintien des **besoins vitaux** de l'être humain au travail

Créer et donner **une cohérence globale** aux actions éparées déjà menées au sein de l'entreprise

Créer de nouvelles sources de valeur en **valorisant le capital humain**

C'est cela l'engagement écoéthique !



ASSOCIATION JNA
www.journee-audition.org

La réflexion « Santé auditive et performance durable dans l'entreprise » a été développée par les experts membres du comité scientifique de l'association JNA.

« Il y a pire que l'invisible, c'est l'ignorance. »

[Enquêtes JNA](#)

www.journee-audition.org/presse

[Pour aller plus loin](#)

www.sante-auditive-autravail.org

[Sensibiliser](#)

contact@sante-auditive-autravail.org