

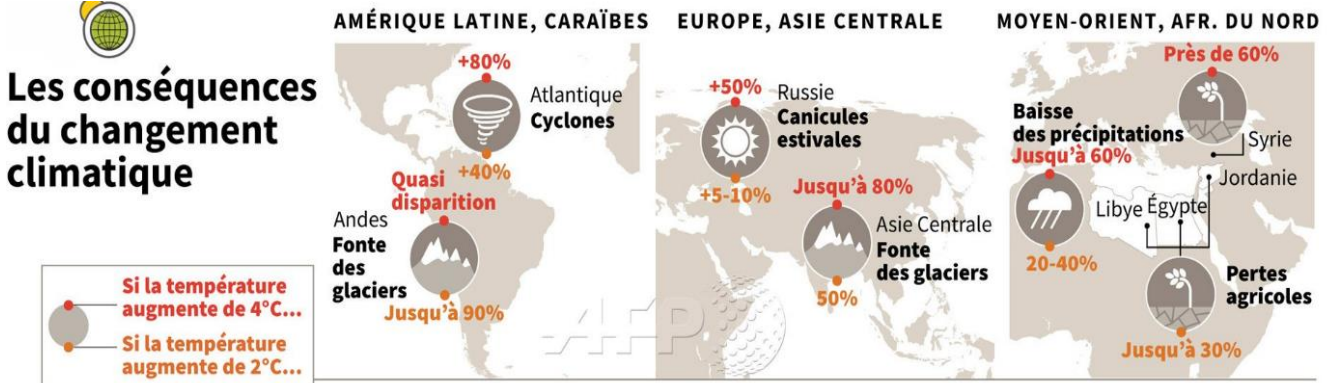
La transition écologique

Les alertes du GIEC* sur le risque climatique

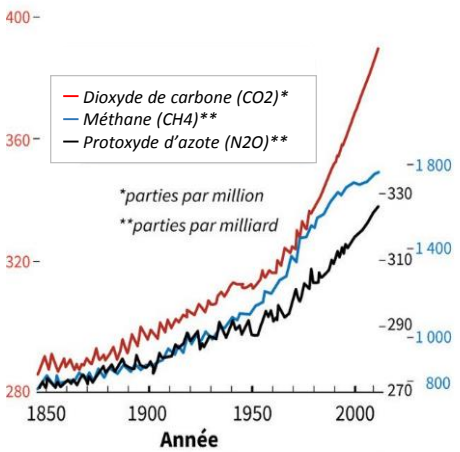
Depuis 1992, des groupes de scientifiques internationaux, de plus en plus nombreux, alertent sur les risques que fait courir le développement des émissions de gaz à effet de serre et en particulier le CO₂ sur le climat de notre planète. Ils considèrent aujourd'hui qu'au-delà de 2°C les risques, déjà désastreux, augmentent très significativement avec, au delà des conséquences climatiques, sociales et économiques déjà visibles, un risque d'aggravation voire d'«emballement climatique» aux conséquences non maîtrisées (fonte des glaces et du permafrost, modifications des courants océaniques...).

Les conséquences du changement climatique au niveau mondial

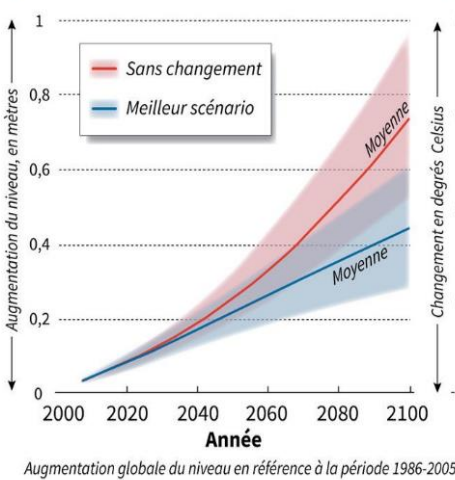
Diverses hypothèses sont simulées et se confirment. Celles dont l'impact est le plus visible sont rappelées ci-dessous :



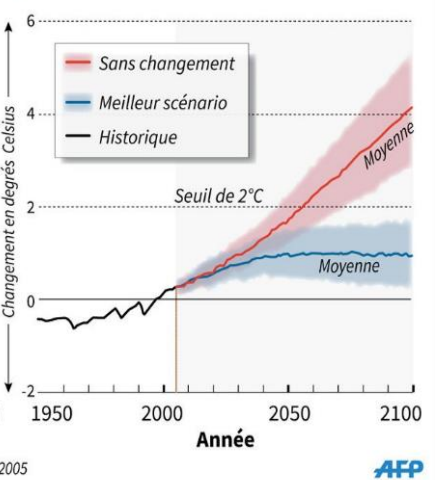
▶ Concentrations de gaz à effet de serre



▶ Niveau de l'élévation des mers



▶ Température à la surface du globe



Le rapport du GIEC* recommande de maintenir l'élévation de température en deçà de 1,5°C, alors que nous nous dirigeons actuellement vers un réchauffement de 3 à 6°C à la fin du siècle.

Ce rapport constate, que pour atteindre cet objectif, une réduction drastique et immédiate des émissions et un essor technologique jamais vu à cette échelle sont nécessaires.

Les solutions à apporter

Les émissions de CO₂ doivent diminuer de 45% d'ici à 2030, pour devenir nulles aux alentours de 2050 (20 à 25 ans plus tôt que dans le scénario 2°C).

Pour atteindre la neutralité carbone, il serait nécessaire :

- de décarboner totalement la production d'énergie à l'horizon 2050 et de se reposer uniquement sur les sources d'énergie suivantes : biomasse (déchets de l'agriculture et des produits bois, bois énergie...), la chaleur issue de l'environnement (géothermie, pompes à chaleur...).
- de réduire fortement les consommations d'énergie dans tous les secteurs, en renforçant substantiellement l'efficacité énergétique et en développant la sobriété.

Si rien n'est fait, l'impact pour la France

Selon les experts de France Météo :

- réchauffement moyen de l'ordre de 2°C,
- modification du régime des précipitations : augmentation de 20 % en hiver, diminution de 15 % l'été,
- disparition possible d'entre un tiers et la moitié de la masse des glaciers alpins au cours des cent prochaines années,
- réduction sensible du manteau neigeux dans les Alpes et les Pyrénées,
- affaiblissement du Gulf Stream, avec comme conséquence un refroidissement sensible de notre façade océanique (-4°C), ramenant les températures moyennes en France au niveau de celles atteintes lors de la dernière glaciation.

*GIEC : groupement d'experts intergouvernemental sur l'évolution du climat